

VERKSAMHETSPLAN 2018

INNEHÅLL

Generaldirektörens förord.....	1	Regeringsuppdrag.....	15
Vår verksamhet.....	2	Bilagor.....	17
Ungdomsvård på särskilda ungdomshem.....	2	Bilaga 1 Budget och platser.....	18
Missbruksvård på LVM-hem.....	2	Verksamhetsområde ungdomsvård norr.....	19
Sluten ungdomsvård.....	2	Budget.....	19
Organisation.....	3	Planerade platser.....	20
Vår vision och verksamhetsidé.....	4	Totalt planerade platser inom verksamhetsområdet.....	20
Etiska värden.....	4	Planerade platser på de respektive institutionerna.....	20
Strategiska områden.....	5	Verksamhetsområde ungdomsvård söder.....	24
SiS 2020 – ett långsiktigt utvecklingsarbete.....	5	Budget.....	24
Mål och målstruktur 2018.....	6	Planerade platser.....	25
Målstruktur.....	6	Totalt planerade platser inom verksamhetsområdet.....	25
Mål 2018.....	6	Planerade platser på de respektive institutionerna.....	25
Strategiskt område Uppdrag – rätt rustade.....	6	Verksamhetsområde missbruksvård.....	30
Strategiskt område Arbetsätt – kunskapsbaserat och rättssäkert.....	6	Budget.....	30
Strategiskt område Medarbetare – trygg arbetsmiljö och rätt kompetens.....	6	Planerade platser.....	31
Strategiskt område Resultat – tydlighet och effektivitet.....	7	Totalt planerade platser inom verksamhetsområdet.....	31
Prioriterad uppföljning.....	7	Planerade platser på de respektive institutionerna.....	31
Intern styrning och kontroll.....	7	SiS huvudkontor.....	36
SiS väsentliga risker 2018.....	7	Budget.....	36
Uppföljning.....	7	Bilaga 2 Vårdavgifter.....	37
Utmaningar och prioriteringar i verksamheten 2018.....	8	Bilaga 3 Beslutade FoU-projekt.....	38
Tillräcklig kapacitet och flexibilitet.....	8	Interna FoU-projekt, utvecklingsprojekt.....	38
Kunskapsbaserad och rättssäker vård och behandling.....	8	Interna FoU-projekt, utbildningsprojekt.....	39
Fler skoltimmar.....	9	Externa forskningsprojekt, fortsättningsprojekt.....	39
Hållbar och trygg arbetsmiljö.....	9	Externa forskningsprojekt, nya projekt.....	40
Rekrytera och behålla medarbetare.....	10		
Systematiskt kvalitetsarbete.....	10		
Ekonomi i balans.....	11		
Ekonomiska förutsättningar och platser för verksamhetsåret 2018.....	12		
Platser.....	12		
Ekonomiska förutsättningar.....	13		
Intäkter.....	13		
Kostnader.....	13		
Investeringar.....	14		

GENERALDIREKTÖRENS FÖRORD

De senaste åren har på många sätt varit en utmaning. Efterfrågan på SiS tjänster har varit mycket hög och omvärldens krav blivit mer komplicerade. Samtidigt har vi gjort vårt yttersta för att kunna hjälpa de som kommer till oss på bästa sätt. Under året fortsätter vi utbyggnaden av vår kapacitet. Tyvärr är det långa ledtider i de olika byggprocesserna och vi kommer att få se större delen av våra nya byggnader klara under 2019. Det innebär att 2018 troligen kommer att präglas av en hög efterfrågan inom både ungdoms- och missbruksvården.

För individen ska SiS inte symbolisera begränsningar utan möjligheter där SiS är en plats för förändring. För många tar det tid att byta riktning, det behövs kvalificerat stöd under lång tid och det är många som måste samverka. Under 2018 kommer vi fortsätta vårt arbete med att utveckla vård och behandling men vi kommer också att sträva efter fördjupad samverkan med andra för att hålla i den förändring som påbörjas under en placering inom SiS. Påfallande ofta handlar det inte bara om sociala problem och behov som ska bearbetas. Många placerade lider av psykisk ohälsa och där måste en konkret samverkan med andra aktörer utvecklas. När det gäller skola och undervisning har vi redan på regeringens uppdrag utvecklat en modell för organiserad samverkan och överlämning vid utskrivning.

Vi fortsätter det omfattande utvecklingsarbete som inletts inom projektet SiS 2020. Målet är att effektivare möta de komplexa och föränderliga behov som finns inom både ungdomsvården och missbruksvården. SiS 2020 kommer att ge avtryck inom vitt skilda områden som hur institutionerna ska organiseras, vilka metoder som ska användas och vilka kompetenser som krävs för att bättre svara upp mot socialtjänstens behov.

För att möta såväl dagliga som framtida utmaningar arbetar vi inom fyra strategiska områden:

- Uppdrag – rätt rustade
- Arbetssätt – kunskapsbaserat och säkert
- Medarbetare – trygg arbetsmiljö och rätt kompetens
- Resultat – tydlighet och effektivitet

Att vara rätt rustade innebär bland annat att vi måste ha hög flexibilitet men med bibehållen kvalitet. Vi ska ha en gemensam standard så socialtjänsten vet vad de får men också tillhandahålla spetskompetens för olika målgrupper. Vi ska också fortsätta den kraftfulla kapacitetsökning vi påbörjat.

Att arbeta kunskapsbaserat och rättssäkert innebär bland annat att riktlinjer för vård och behandling ska imple-



menteras överallt för att säkra en hög och jämn kvalitet. Höga krav på rättssäkerhet är självklara i en verksamhet där vi arbetar med tvång.

Att erbjuda trygg arbetsmiljö och medarbetare med rätt kompetens förutsätter att vi är attraktiva som arbetsgivare och att vi arbetar strukturerat med de utmaningar vi möter dagligen. För att säkra vår kompetensförsörjning satsar vi hårdare på rekryteringsinsatser men även på att behålla kompetenta medarbetare.

Att arbeta med tydlighet och effektivitet innebär bland annat att vi systematiskt följer upp verksamheten för att möjliggöra en kontinuerlig utveckling.

I verksamhetsplanen har vi satt upp konkreta mål som vi vill uppnå. SiS verksamhet och uppdrag genomsyras också av djupare värden som inte alltid låter sig mätas på ett enkelt sätt. Ungdomar och klienter som placeras hos oss ska få ett bra och respektfullt bemötande. De kommer från svåra och utsatta livssituationer. Att de upplever en delaktighet är ofta nyckeln till framgång. Vårt dagliga arbete ska präglas av höga etiska värden både i tanke och i handling.

SiS värdeord är respekt, omtanke och tydlighet. Det ska märkas när vi fullgör vårt viktiga samhällsuppdrag.

Kent Ehliasson
Generaldirektör

VÅR VERKSAMHET

Statens institutionsstyrelse, SiS, bedriver individuellt anpassad tvångsvård och behandling av ungdomar med allvarliga psykosociala problem och vuxna med missbruksproblem.

Vårt uppdrag är att ge de ungdomar och vuxna som vårdas hos oss bättre förutsättningar för ett socialt fungerande liv utan missbruk och kriminalitet. Placeringen sker på socialtjänstens uppdrag och efter beslut i förvaltningsrätten. Vi kan också ta emot ungdomar och klienter för frivillig vård enligt socialtjänstlagen (2001:453) (SoL).

Vi tar också emot ungdomar som har dömts till sluten ungdomsvård.

UNGDOMSVÅRD PÅ SÄRSKILDA UNGDOMSHEM

På våra särskilda ungdomshem tar vi emot ungdomar upp till och med 20 år för vård enligt lag (1990:52) med särskilda bestämmelser om vård av unga (LVU). En majoritet av de ungdomar som placeras hos oss uppvisar psykosociala problem som till exempel utagerande eller antisocialt beteende och har upprepade kriminalitet och missbruk, och ofta även omfattande problem i skolan. Drygt 30 procent av de ungdomar som kommer till oss är flickor.

Vi har 23 särskilda ungdomshem med närmare 700 platser för akutplacering, utredningsplacering och behandlingsplacering.

SiS akuttjänst består av avgränsade vård- och omsorgsinsatser med syfte att avbryta ett socialt nedbrytande beteende och skapa förutsättningar för socialtjänstens vidare planering. Utredningstjänsten består av omfattande utredningsinsatser för att identifiera risk- och skyddsfaktorer och bedöma behovet av fortsatta behandlingsinsatser. Behandlingstjänsten består av vård- och behandlingsinsatser för att stärka ungdomarnas förutsättningar att klara av vård i öppnare former.

Den vård och behandling vi ger ska bestå av individuellt anpassade behandlingsinsatser som även innefattar skola samt hälso- och sjukvård. Vården bedrivs i första hand på läsbara avdelningar men även på avdelningar med öppna platser. Vissa institutioner har särskilda uppdrag och bedriver behandling enligt särskilda metoder.

Vi arbetar för att de metoder som används i behandlingsarbetet ska vara kunskapsbaserade, det vill säga att i så stor utsträckning som möjligt ha stöd i forskningen och vara väl beprövade på en relevant målgrupp. Det ska även finnas en tydlig koppling mellan ungdomens problem och de insatser eller metoder som man väljer att arbeta med. Vi har en egen utbildningsorganisation för de metoder som används mest frekvent.

MISSBRUKSVÅRD PÅ LVM-HEM

På våra LVM-hem vårdar vi kvinnor och män med stöd av lag (1988:870) om vård av missbrukare i vissa fall (LVM). De som placeras på LVM-hemmen har ett allvarligt missbruk och många har också en omfattande problematik utöver missbruket, till exempel kriminalitet, fysisk och psykisk ohälsa, osäker boendesituation, problem med familj, försörjning och sysselsättning. Klienternas ålder kan variera från 18 till 80 år. Ungefär 30 procent av våra klienter är kvinnor.

Vi har elva LVM-hem med närmare 400 platser för abstinensbehandling, motivationsarbete eller utslussning. LVM-vården får pågå i högst sex månader och syftet är att motivera till fortsatt behandling i frivillig form, så kallad 27 §-vård.

Vården inleds med hälso- och sjukvårdsinsatser för att skapa drogfrihet. I många fall ingår hälso- och sjukvårdsinsatser i hela vistelsen. Insatserna består av att bryta missbruket och dess konsekvenser för klienterna, att ge motiverande, återfallspreventiva och behandlande insatser och att tillsammans med klient, socialtjänst och andra vårdgivare planera för fortsatta insatser efter utskrivning.

De behandlingsmetoder som används inom LVM-vården ska vara kunskapsbaserade, det vill säga att i så stor utsträckning som möjligt ha stöd i forskningen och vara väl beprövade på en relevant målgrupp. Det ska finnas en tydlig koppling mellan klientens problem och de insatser eller metoder som man väljer att arbeta med. Vi har en egen utbildningsorganisation för de metoder som används mest frekvent.

SLUTEN UNGDOMSVÅRD

Ungdomar som begår allvarliga brott när de är i åldern 15 till 17 år kan av domstol bli dömda till sluten ungdomsvård istället för fängelse, enligt lag (1998:603) om verkställighet av sluten ungdomsvård (LSU). Det är ett tidsbestämt straff som ungdomarna avtjänar på speciella platser på våra ungdomshem. Den maximala strafftiden är fyra år.

Kommunernas socialtjänst har det övergripande ansvaret för de ungdomar som har blivit dömda till sluten ungdomsvård. Vi bestämmer i samråd med socialtjänsten på vilket av våra ungdomshem den dömda ska bli placerad och hur man ska planera och genomföra tiden hos oss.

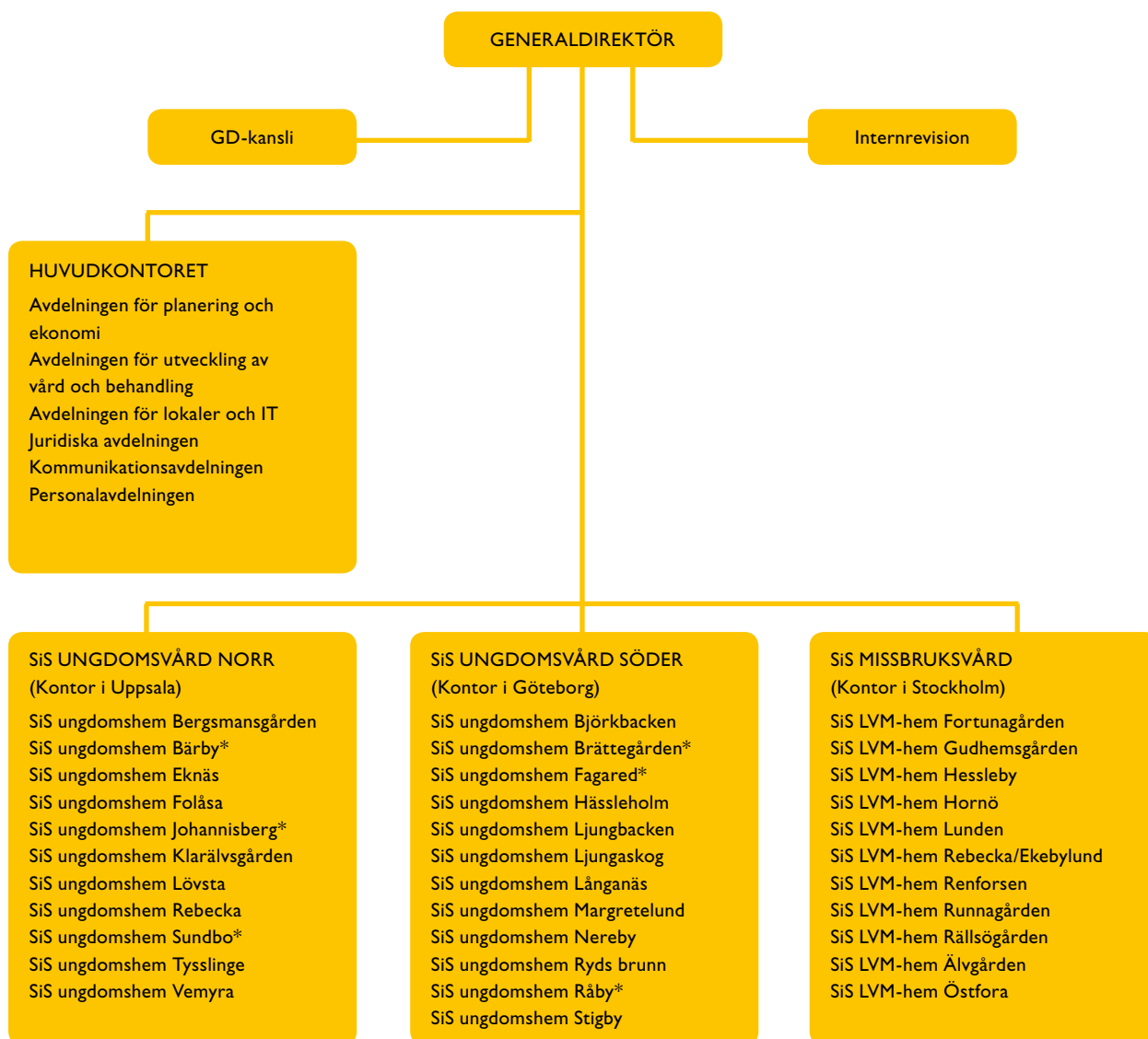
Enligt LSU ska ungdomen få vård och behandling med fokus på det kriminella beteendet.

ORGANISATION

SiS är indelat i tre verksamhetsområden: SiS ungdomsvård norr, SiS ungdomsvård söder och SiS missbruksvård. Varje verksamhetsområde har ett verksamhetskontor som ansvarar för planering och uppföljning av verksamheten och som stödjer institutionerna.

Huvudkontoret ansvarar för övergripande frågor, samordning och normering, samt är ett stöd till verksamhetsområdena. Vid huvudkontoret finns också internrevisionen.

Vi är drygt 4 000 anställda, varav cirka 150 personer är på huvudkontoret.



*Ungdomshemmet har särskilda platser avsatta för sluten ungdomsvård.

VÅR VISION OCH VERKSAMHETSIDÉ

Vår vision *Plats för förändring* ger uttryck för att vi erbjuder en plats där flickor och pojkar samt kvinnor och män ges goda förutsättningar för förändring. *Plats för förändring* är en ledstjärna för verksamhetens inriktning och organisation på lång sikt.

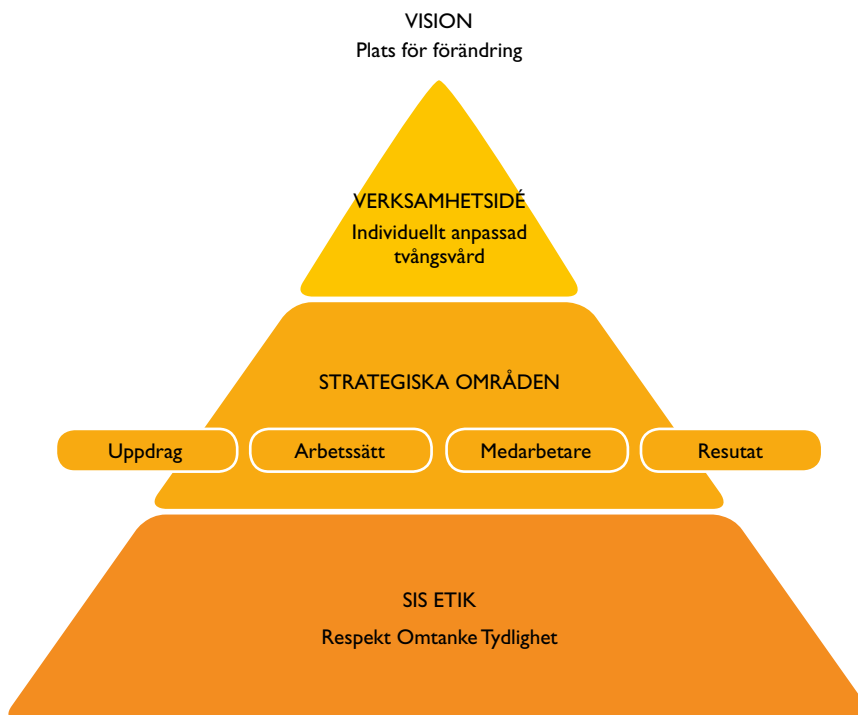
Vår verksamhetsidé beskriver vad vi gör, för vem, hur och varför. Den beskriver med andra ord ramverket för vårt arbete, medan visionen beskriver vad vi ska uppnå inom dessa ramar.

Vi bedriver individuellt anpassad tvångsvård och verkställer slutna ungdomsvård. I samverkan med socialtjänsten ger vi ungdomar och klienter med allvarliga och omfattande psykosociala problem bättre förutsättningar för ett socialt fungerande liv utan missbruk och kriminalitet. Vården och behandlingen är jämlik och fri från diskriminering och utförs med god etik och hög kvalitet. Vårt arbete präglas av hög tillgänglighet och rättssäkerhet.

ETISKA VÄRDEN

SiS etiska riktlinjer är ett komplement till gällande lagstiftning och internationella överenskommelser som exempelvis konventionen om mänskliga rättigheter och barnkonventionen. Riktlinjerna ska genomsyra all vår verksamhet. Vi utgår från att alla människor har lika värde och arbetar för att, så långt det är möjligt, respektera individens självbestämmande och integritet. Vi är särskilt observanta och medkännande när det gäller människor i utsatta och svåra livssituationer. Vi strävar efter att bedriva vården utifrån rättvisa och jämlikhet. Behandlingen ska vara kunskapsbaserad.

Respekt, omtanke och tydlighet är grundstommen i hur vi bemöter ungdomar, klienter och medarbetare, vilket bidrar till trygghet för dem vi vårdar och till en bra och trygg arbetsmiljö för oss.



STRATEGISKA OMRÅDEN

SiS har fyra strategiska områden som ska stödja oss i strävan att nå vår vision *Plats för förändring*. De strategiska områdena är *Uppdrag*, *Arbetsätt*, *Medarbetare* och *Resultat* och dessa beskrivs i SiS strategiska plan (Dnr 1.1.3-1486-2017), som uppdaterades i april 2017.

Målsättningarna inom vart och ett av de strategiska områdena är:

- **Uppdrag – rätt rustade:** Våra institutioner ska vara rätt dimensionerade för myndighetens uppdrag och verksamheten utformad för att ha en hög flexibilitet med hög bibehållen kvalitet. Institutionerna ska följa en gemensam standard och vid ansökan från socialtjänsten ska vi omedelbart kunna anvisa lämplig plats utifrån kön, ålder och vårdbehov.
- **Arbetsätt – kunskapsbaserat och rättssäkert:** Alla flickor och pojkar samt kvinnor och män ska få kunskapsbaserad vård och behandling i enlighet med myndighetens riktlinjer och utifrån sina behov, oavsett kön. Riktlinjerna för vård och behandling ska vara implementerade på alla institutioner för att säkra en hög och jämn kvalitet. Ungdomar och klienter ska få kunskap om sina rättigheter och sättet vi utför vår verksamhet på ska vara förankrat i våra etiska riktlinjer och vara rättssäkert.
- **Medarbetare – trygg arbetsmiljö och rätt kompetens:** Genom tydlighet och delaktighet ska vi vara en attraktiv, jämlik och inkluderande arbetsplats. Våra medarbetare

ska ha en trygg arbetsmiljö och arbetsmiljöarbetet ska vara väl integrerat i verksamheten. Vi ska ha rätt kompetens för det arbete vi utför och vår verksamhet ska hålla hög kvalitet.

- **Resultat – tydlighet och effektivitet:** Vi har en kontinuerlig och systematisk uppföljning av vår verksamhet. Det bidrar till att vi kan visa resultat av våra insatser och utveckla verksamheten så att den håller hög kvalitet. Vi säkerställer att vi följer våra riktlinjer och att det finns en god intern styrning och kontroll. Uppföljningen ska också säkerställa att det inte finns omotiverade skillnader som har med kön att göra.

SIS 2020 – ETT LÅNGSIKTIGT UTVECKLINGSARBETE

Det finns ett behov av att utveckla såväl ungdomsvården som missbruksvården. Under perioden 2017–2020 pågår därför projektet *SiS 2020* som syftar till att bättre matcha vården utifrån både ungdomarnas komplexa behov och missbruksvårdens föränderliga klientgrupp. Inom ungdomsvården finns flera vetenskapliga utvärderingar som stödjer vårt utvecklingsarbete mot en mer differentierad och specialiserad vård. *SiS 2020* syftar till att se över de organisatoriska förutsättningarna för att bättre kunna matcha ungdomarnas behov och att utreda hur arbete på hemmaplan kan bli en integrerad del av behandlingen. Inom missbruksvården syftar *SiS 2020* till att uppnå en större flexibilitet och därmed förmåga att kunna anvisa plats utifrån förändringar av efterfrågan. Utvecklingsarbetet inom *SiS 2020* ger avtryck inom SiS samtliga strategiska områden.

MÅL OCH MÅLSTRUKTUR 2018

MÅLSTRUKTUR

Inför planeringen av verksamhetsåret 2018 har en ny uppbyggnad av myndighetens mål, så kallad målstruktur, tagits fram. Den nya målstrukturen innebär att vi nu sätter mål på två nivåer för att styra verksamheten, till skillnad mot tidigare då det bara fanns en målnivå.

Strategiska mål

De myndighetsgemensamma mål som tidigare hette verksamhetsmål benämns från och med planeringen för 2018 som strategiska mål. Detta för att tydliggöra att de på en övergripande nivå är en del av målsättningen inom varje strategiskt område: *Uppdrag, Arbetssätt, Medarbetare* och *Resultat*.

Verksamhetsmål

Nästa målnivå innebär att de strategiska målen är nedbrutna till mer mätbara verksamhetsmål. Verksamhetsmålen ska vara en del av styrningen, driva en förbättring framåt och kunna beskriva om vi är på väg i rätt riktning mot de strategiska målen. Verksamhetsmålen för 2018 har utgått från områden där det inom SiS finns indikationer på brister, risker eller avvikelser och där det kan finnas behov av en prioriterad inriktning och utveckling.

MÅL 2018

Strategiskt område Uppdrag – rätt rustade

Strategiska mål

- Vi kan anvisa lämplig plats medelbart.
- Vi har en ekonomi i balans.

Verksamhetsmål

- Vi anvisar plats inom ett dygn för ungdomar och klienter som ska placeras akut.
- Vi anvisar lämplig plats för ungdomar och klienter utifrån deras individuella behov.
- Vi håller vår budget.

Strategiskt område Arbetssätt – kunskapsbaserat och rättssäkert

Strategiska mål

- Vi ger ungdomar och klienter vård och behandling som är kunskapsbaserad, jämställd, rättssäker och som följer våra riktlinjer.
- I vårt arbete bemöter vi alla med respekt, omtanke och tydlighet.

Verksamhetsmål

- Ungdomar och klienter har en behandlingsplan inom rätt tid utifrån våra riktlinjer.
- Ungdomar och klienter får insatser enligt sin behandlingsplan.
- Ungdomar och klienter får information om sina rättigheter under placeringen.
- Ungdomar delges överklagningsbara beslut inom tre dagar.
- Flickornas upplevda trygghet på institutionerna ökar.
- Antal schemalagda timmar för skolpliktiga ungdomar ökar.
- Icke skolpliktiga elever erbjuds fullständig skoldag.
- Klienter är i frivillig vårdform (27 §) när LVM-vården avslutas.
- Ungdomar och klienter vårdas i en drogfri miljö.
- Vi bemöter alla med respekt, omtanke och tydlighet.

Strategiskt område Medarbetare – trygg arbetsmiljö och rätt kompetens

Strategiska mål

- Vi rekryterar och behåller medarbetare med rätt kompetens.
- Vi har en trygg och säker arbetsmiljö som bidrar till ett hållbart arbetsliv.
- SiS är en attraktiv arbetsgivare.

Verksamhetsmål

- Behandlingsassistenter har kompetens enligt SiS riktlinjer.
- Sjuktalen minskar.
- Antalet övertidstimmar minskar.
- Alla anställda i ungdoms- och klientnära verksamheter utbildas i enlighet med NPNL:s¹ utbildningsprogram.
- Rapporterade händelser har en handlingsplan.
- Vår ranking som attraktiv arbetsgivare ökar.

1 Konfliktanteringsprogrammet No Power No Lose (NPNL).

Strategiskt område Resultat – tydlighet och effektivitet**Strategiskt mål**

- Vi utvecklar vårt systematiska kvalitetsarbete och förbättrar därmed de insatser som stödjer ungdomens och klientens förändring.

Verksamhetsmål

- Vi utvecklar egenkontrollen.

PRIORITERAD UPPFÖLJNING

Under 2018 kommer vi också lägga särskilt fokus på att följa ungdomarnas och klienternas upplevelse av:

- Trygghet
- Rättssäkerhet
- Delaktighet
- Bemötande

INTERN STYRNING OCH KONTROLL

Enligt myndighetsförordningen (2007:515) ansvarar myndighetens ledning för en god intern styrning och kontroll. I detta ansvar ligger att utforma en process för att med rimlig säkerhet uppfylla kraven på att verksamheten bedrivs effektivt, enligt gällande rätt och i enlighet med de förpliktelser som följer av Sveriges medlemskap i EU. Verksamheten ska också redovisas på ett tillförlitligt och rättvisande sätt och myndigheten ska hushålla väl med statens medel.

I enlighet med förordning (2007:603) om intern styrning och kontroll ingår följande moment i processen för intern styrning och kontroll:

- Riskanalys
- Kontrollåtgärder (aktiviteter)
- Uppföljning
- Dokumentation
- Ledningens bedömning

Riskanalysen ska identifiera och värdera risker inom hela verksamheten. En risk är händelser eller förhållanden som kan utgöra ett hinder för myndighetens möjlighet att fullgöra en uppgift och nå myndighetens mål. Risker kan vara både sådana som redan uppkommit och sådana som skulle kunna uppkomma i framtiden.

SiS riskanalys omfattar de uppgifter, uppdrag och mål som framgår av SiS instruktion och regleringsbrev. Våra mål och

våra risker är ofta olika sidor av samma sak och de aktiviteter vi genomför för att reducera våra risker är många gånger samma aktiviteter som bidrar till att vi uppnår våra mål.

SIS VÄSENTLIGA RISKER 2018

Generaldirektören har fastställt SiS myndighetsgemensamma väsentliga risker för 2018. Aktiviteter för att hantera dessa risker genomförs på verksamhetskontor, institutioner och på huvudkontorets avdelningar och enheter. Syftet med aktiviteterna är att reducera riskerna så att uppgifter och mål kan uppfyllas.

UPPFÖLJNING

Efter varje tertiäl genomför och dokumenterar vi strukturerade dialoger där bland annat resultatet av planerade aktiviteter för måluppfyllelse och riskhantering följs upp². Dialoger genomförs först mellan institutioner och verksamhetsdirektören och därefter mellan verksamhetsområden/huvudkontorets avdelningar och generaldirektören. På det sättet utgör verksamhetsplanen ett centralt dokument hela året. I samband med generaldirektörens dialoger redovisar varje verksamhetsområde även en analys av ett antal verksamhetsnära och myndighetsgemensamma nyckeltal för uppföljning av läget inom området.

Ekonomiska avstämningar genomförs månadsvis mellan verksamhetsområden/huvudkontorets avdelningar och planeringsenheten samt med generaldirektören i samband med tertialdialogerna.

SiS väsentliga, myndighetsgemensamma, risker 2018

Risk	Riskhantering
Att vi inte klarar att bereda plats omedelbart.	Eliminera
Att vi inte har ekonomiska resurser för att lösa vårt uppdrag.	Eliminera
Att vi inte lyckas rekrytera och behålla medarbetare med rätt kompetens.	Reducera
Att vårt systematiska kvalitetsarbete är otillräckligt för att kunna följa upp och förbättra verksamheten.	Reducera
Att vi inte bemöter våra ungdomar och klienter med respekt, omtanke och tydlighet.	Eliminera

² Uppföljningen för 2018 definieras i ett särskilt uppföljningsdokument.

UTMANINGAR OCH PRIORITERINGAR I VERKSAMHETEN 2018

Vi fortsätter stå inför stora utmaningar i vår verksamhet. Efterfrågan på SiS tjänster är historiskt hög, både inom ungdomsvården och missbruksvården. Samtidigt är ungdomskullarna i SiS åldersgrupp rekordstora. Vi bedriver ett intensivt arbete för att skapa en tillräcklig kapacitet för att klara efterfrågan och kunna anvisa plats omedelbart.

TILLRÄCKLIG KAPACITET OCH FLEXIBILITET

Den höga efterfrågan innebär konstant hög beläggning på ungdomshemmen och LVM-hemmen samt svårigheter att akut kunna placera ungdomar och klienter. Trots kö till institutionerna kan vi ibland behöva stänga platser på grund av slitage, skadegörelse eller upplopp. Att ha bristande tillgång på platser innebär att vi har svårigheter med att uppfylla vårt uppdrag, det vill säga att anvisa plats omedelbart. Det innebär även minskade möjligheter att dela upp vården utifrån ålder och vårdbehov, vilket är av central betydelse för att ge adekvat vård till flickor, pojkar, kvinnor och män.

För att på begäran kunna anvisa lämplig plats och möta behovet av platser när efterfrågan är som störst behöver vi ha tillräcklig kapacitet och flexibilitet inom såväl ungdomsvården som missbruksvården. Det handlar i första hand om att i det akuta läget kunna ta emot ungdomar och klienter, men också att kunna erbjuda platser som svarar mot deras individuella behov.

Under 2018 fortsätter vi vårt pågående arbete med att bygga ut kapaciteten på flera av institutionerna. Målet är att 2019 kunna ha ytterligare drygt 150 platser. Som en del av arbetet med om- och utbyggnad ingår också att se över hur institutionslokaler kan standardiseras. Att utforma lokaler, teknisk säkerhet och utemiljöer utifrån myndighetsgemensamma standarder som grund skapar inte bara förutsättningar för en trygg och säker vård, utan även kortare byggtider och lägre kostnader. De myndighetsgemensamma standarderna gäller såväl lokaler för boende, som för andra typer av lokaler, exempelvis skolbyggnader. Arbetet med att bygga de första standardavdelningarna är på gång och ett förslag till inredning och utrustning för SiS standardskola planerar vi att ha klart 2018.

Förutom att lokalerna ska vara anpassningsbara utifrån behov behöver vi också öka flexibiliteten i våra interna vårdkedjor. Genom att utnyttja platserna optimalt och även skapa en förbättrad genomströmning av ungdomar och klienter på institutionerna kan vi möjliggöra för fler tillgängliga platser. Som en del i detta kommer vi utveckla rutinerna

med socialtjänsten för att inom ungdomsvården få en god framförhållning och planering för utskrivning. Inom missbruksvården behöver vi ha tidiga diskussioner med socialtjänsten för att kunna planera för att klienterna ska fortsätta sin behandling i frivillig form, så kallad 27 §-vård.

Planerade insatser för ökad kapacitet och flexibilitet bidrar till att vi ska nå verksamhetsmålen

- *Vi anvisar plats inom ett dygn för ungdomar och klienter som ska placeras akut*
- *Vi anvisar lämplig plats för ungdomar och klienter utifrån deras individuella behov*
- *Klienter är i frivillig vårdform (27 §) när LVM-vården avslutas*
- *Vi håller vår budget*

samt till att reducera risken

- *Att vi inte klarar att bereda plats omedelbart.*

KUNSKAPSBASERAD OCH RÄTTSSÄKER VÅRD OCH BEHANDLING

Vi arbetar med att ha strukturerade behandlingsprogram där metoderna som används ska vara kunskapsbaserade, det vill säga att i så stor utsträckning som möjligt ha stöd i forskningen och vara väl beprövade på en relevant målgrupp³. Alla ungdomar har också rätt att få skolundervisning. De olika utmaningarna som finns i vår verksamhet ställer inte bara höga krav på oss när det gäller kompetens och inriktning på vården och behandlingen, utan även att vi måste kunna vara flexibla med behandlingsinnehållet utifrån den enskildas behov.

Vi måste säkerställa att varje ungdoms och klients behandlingsplanering utgår från våra riktlinjer. Alla insatser ska dokumenteras, genomföras och följas upp så att både vi och ungdomen eller klienten kan vara trygga med att den vård och information vi ger är rättssäker, kunskapsbaserad, jämställd och av god kvalitet. För att kunna sammanställa och detaljerat följa behandlingsinsatser på individnivå utvecklar vi ständigt våra dokumentationssystem. Ett stort utvecklingsprojekt för ett nytt verksamhetsstöd för journalföring och dokumentation är planerat för 2018.

Inom ramen för att nå målen 2020 om en mer kunskapsbaserad och differentierad behandlingsplacering genomför vi en kartläggning av placerade ungdomar inom SiS. Kartläggningen ska ge ökad kunskap om de ungdomar som placeras hos

³ På vår webbplats www.stat-inst.se finns beskrivningar av ett antal av de metoder och program som används vid våra institutioner. Metoderna och programmen används i arbetet med enskilda ungdomar eller klienter, i grupp eller med de anhöriga.

oss utifrån risk- behov och responsivitet (RBR) och är en viktig insats för att kunna placera ungdomarna i den mest lämpliga vårdformen. Vi ska under 2018 även utreda de organisatoriska förutsättningarna för att kunna möjliggöra en fungerande differentiering inom ungdomsvården.

Det har framkommit att flickor upplever en större otrygghet jämfört med pojkarna på några av ungdomshemmen. Vår kunskap om flickornas trygghet måste därför öka genom att vi utreder de bakomliggande orsakerna till den upplevda otryggheten. På institutionerna måste det finnas rutiner för att garantera tryggheten för ungdomarna.

Vi behöver även upptäcka och minimera risken att ungdomarna rekryteras till grupper som förordar våldsbejakande extremism och i enlighet med ett regeringsuppdrag som ska avrapporteras i maj 2018 arbetar vi med ett flertal aktiviteter inom området. Under året ska vi även delrapportera regeringsuppdraget om jämställdhetsintegrering, samt i samarbete med Barnombudsmannen (BO) arbeta med vår handlingsplan för barns rättigheter inom tvångsvården. Det barnrättsliga perspektivet ska beaktas både för barn som är placerade på våra ungdomshem och för barn som har anhöriga (syskon eller föräldrar) på något av våra ungdomshem eller LVM-hem.

Planerade insatser för att säkerställa kunskapsbaserad och rättssäker vård och behandling bidrar till att vi ska nå verksamhetsmålen

- *Ungdomar och klienter har en behandlingsplan inom rätt tid utifrån våra riktlinjer*
- *Ungdomar och klienter får insatser enligt sin behandlingsplan*
- *Ungdomar och klienter får information om sina rättigheter under placeringen*
- *Ungdomar delges överklagningsbara beslut inom tre dagar*
- *Flickornas upplevda trygghet på institutionerna ökar*
- *Vi anvisar lämplig plats för ungdomar och klienter utifrån deras individuella behov*
- *Klienter är i frivillig vårdform (27 §) när LVM-vården avslutas*

samt till att reducera risken

- *Att vårt systematiska kvalitetsarbete är otillräckligt för att kunna följa upp och förbättra verksamheten.*

FLER SKOLTIMMAR

Våra ungdomshem har skolverksamhet för vilken SiS är huvudman. SiS skolor omfattas i princip av samma regler som skolväsendet med ett fåtal undantag. Vid samtliga skolenheter finns det rektorer och vi har riktlinjer och rutiner för elevhälsan och skolans systematiska kvalitetsarbete. Vi arbetar också med kommunerna för att få en så sammanhållen skolgång som möjligt för berörda ungdomar. Det finns en central timplan för SiS skolor enligt vilken vi ska erbjuda 23 timmars undervisning

i veckan motsvarande grundskola, gymnasieskola, grundsärskola och gymnasiesärskola. Då vi inte når upp till antal undervisningstimmar per vecka motsvarande timplanen behöver vi fortsätta arbetet med att öka detta, både för de skolpliktiga och icke skolpliktiga ungdomarna, bland annat genom att upprätta ramscheman.

Planerade insatser för att öka antalet undervisningstimmar i SiS skolor bidrar till att vi ska nå verksamhetsmålen

- *Antal schemalagda timmar för skolpliktiga ungdomar ökar*
- *Icke skolpliktiga elever erbjuds fullständig skoldag.*

HÅLLBAR OCH TRYGG ARBETSMILJÖ

En stor del av vår verksamhet bedrivs i lokaler där ungdomar och klienter är inlåsta, vilket ställer höga krav på lokalernas utformning och tekniska utrustning, bland annat ur ett säkerhetsperspektiv. Hot- och våldssituationer riktade mot både personal och intagna är vanligt förekommande och även anlagda bränder på institutionerna är ett stort problem. Att lösa skyddsfrågan är en stor utmaning för oss och ett systematiskt risk- och säkerhetsarbete är något som vi behöver arbeta med hela tiden ur olika aspekter, både materiella och personella.

Orsakerna till hot och våld inne på institutionerna kan vara flera. Bland annat kan ungdomar och klienter ha ett utagerande eller antisocialt beteende. Droger kan också vara en bidragande orsak till hot och våld. Att kunna hålla institutionerna helt fria från drogförekomst är en förutsättning för god vård och behandling och för att undvika otrygghet. Att minska förekomsten av droger och säkerställa det drogförebyggande arbetet, genom till exempel ökad kunskap om visitationer, smuggelsätt och nya typer av droger, fortsätter vara en prioriterad uppgift under 2018. Vi ska också utveckla en modell för att kunna mäta drogförekomsten på institutionerna, samt prioritera lokalförändringar som i så stor utsträckning som möjligt försvårar droginförelse.

Hot och våld, eller risken för att bli utsatt för hot och våld, är ett allvarligt arbetsmiljöproblem. Vi måste eftersträva en god arbetsmiljö så att alla känner sig trygga. Alla medarbetare ska rapportera tillbud och olyckor för att vi ska kunna få en bild av trender och mönster samt vidta förebyggande åtgärder.

Vi har som mål för 2018 att få ner sjuktalen och antalet övertidstimmar. Som en del i detta finns utmaningen att optimera arbetstider och schemaläggningar så att de bidrar till en effektiv verksamhet och samtidigt ger förutsättningar för ett hållbart arbetsliv. Anställda i de ungdoms- och klientnära verksamheterna ska också löpande få utbildning och träning i konflikthanterings-programmet No Power No Lose (NPNL).

Att arbeta inom SiS och tvångsvården innebär stora utmaningar och ställer särskilt höga krav på alla medarbetare vad gäller bemötande och förmågan att handla och förhålla sig etiskt korrekt. För att säkerställa att etikområdet hålls levande

och att hela myndigheten genomsyras av ett bemötande som präglas av våra värdeord respekt, omtanke och tydlighet måste vi kontinuerligt samtala om bemötandefrågor och SiS värdegrund, både med ungdomarna, klienterna och med varandra. De synpunkter, erfarenheter och frågor som framkommer i exempelvis ungdomsråd och klientråd samt i olika enkäter och undersökningar ska vi analysera och följa upp för att på så sätt bidra till trygghet för dem vi vårdar och för oss själva.

Planerade insatser för att öka tryggheten och säkerheten på institutionerna samt få en god arbetsmiljö bidrar till att vi ska nå verksamhetsmålen

- *Ungdomar och klienter vårdas i en drogfri miljö*
- *Flickornas upplevda trygghet på institutionerna ökar*
- *Sjuktalet minskar*
- *Antalet övertidstimmar minskar*
- *Alla anställda i ungdoms- och klientnära verksamheter utbildas i enlighet med NPNL:s utbildningsprogram*
- *Rapporterade händelser har en handlingsplan*
- *Vi bemöter alla med respekt, omtanke och tydlighet*
- *Vår ranking som attraktiv arbetsgivare ökar*

samt till att reducera riskerna

- *Att vi inte lyckas rekrytera och behålla medarbetare med rätt kompetens*
- *Att vi inte bemöter våra ungdomar och klienter med respekt, omtanke och tydlighet.*

REKRYTERA OCH BEHÅLLA MEDARBETARE

Vår verksamhet är beroende av medarbetarnas kompetens och personliga lämplighet för att säkerställa god vård och behandling med hög rättssäkerhet för våra ungdomar och klienter. I samband med att vi utökar vår verksamhet, ökar också behovet av att anställa fler medarbetare men även vikten av att kunna behålla personal som redan finns på plats. Konkurrensen om arbetskraften har blivit större med åren och efterfrågan på till exempel behandlingsassistenter är stor, både från oss men också från kommuner och privata aktörer som behöver personal till deras hem för vård eller boende (HVB). Förutsättningarna att kunna anställa i den omfattning som behövs kan ibland också variera beroende på var i landet en institution ligger. För att vi ska kunna säkra att ungdomshemmen och LVM-hemmen är rätt bemannade både vad gäller antal medarbetare och rätt kompetens arbetar vi strategiskt med rekrytering, validering av kompetens, utbildning och individuell utveckling av medarbetare. Vi kommer till exempel fortsätta att genomföra omfattande insatser för att säkerställa och validera

kompetensen hos de behandlingsassistenter som saknar formell behörighet enligt våra riktlinjer.

Vårt pågående arbete med att öka SiS attraktivitet som arbetsgivare fortsätter 2018 genom att vi bland annat ska marknadsföra oss med ett tydligt arbetsgivarvarumärke. Vår externa kommunikation ska bidra till ökad kunskap om SiS och det meningsfulla uppdrag vi har, och att man som medarbetare hos oss har chans att göra skillnad för samhällets mest utsatta. Informationen ska ge en korrekt och allsidig bild av verksamheten och man ska förstå vad SiS är för arbetsplats.

Planerade insatser för att säkerställa kompetensförsörjningen bidrar till att vi ska nå verksamhetsmålen

- *Behandlingsassistenter har kompetens enligt SiS riktlinjer*
- *Vår ranking som attraktiv arbetsgivare ökar*

samt till att reducera risken

- *Att vi inte lyckas rekrytera och behålla medarbetare med rätt kompetens.*

SYSTEMATISKT KVALITETSARBETE

För att säkerställa att vi följer de riktlinjer och regler som finns för våra olika tjänster och verksamheter, samt för oss som myndighet, behöver vi fortsätta att utveckla det systematiska kvalitetsarbetet. Bland annat ska egenkontroller som syftar till att uppmärksamma och åtgärda brister i den enskilda ungdomens eller klientens trygghet, rättssäkerhet och delaktighet genomföras regelbundet. Att följa upp hur den enskilda upplever sin trygghet och delaktighet är särskilt viktigt då vården inom SiS i princip alltid bedrivs mot den enskildas vilja och i de flesta fall på låsta avdelningar. Brister i bemötandet är också viktigt att följa upp då det kan få konsekvenser för den enskildas trygghet och möjlighet att påverka sin situation och vardag. Rättssäkerheten måste vara i fokus inom SiS eftersom vi har rätt att använda ingripande befogenheter mot den enskilda ungdomen eller klienten.

Vi behöver också arbeta med insatser för att kunna säkra att myndigheten efterlever regler enligt flera nya lagar, till exempel LVU, förvaltningslagen och dataskyddsförordningen.

Planerade insatser för utveckla vårt systematiska kvalitetsarbete bidrar till att vi ska nå verksamhetsmålet

- *Vi utvecklar egenkontrollen*

samt att reducera risken

- *Att vårt systematiska kvalitetsarbete är otillräckligt för att kunna följa upp och förbättra verksamheten.*

EKONOMI I BALANS

De ekonomiska förutsättningarna påverkar vår förmåga att möta socialtjänstens efterfrågan och att kunna anvisa platser omedelbart. Våra lokaler är dyra eftersom de ska ha hög säkerhet och samtidigt vara lämpligt utformade för vård och behandling. Vi har också de senaste åren haft ökade kostnader för övertid, vikarier och sjuklöner på grund av hög beläggning på institutionerna och därmed hög arbetsbelastning hos våra medarbetare. Att vi nu utökar vår kapacitet betyder också ökade kostnader för drift, personal och lokalhyror.

Det är av största vikt att vi hushållar väl med myndighetens resurser. Resurserna ska användas till de prioriterade områden som bidrar till att vi kan utföra vårt kärnuppdrag. Vi arbetar för en ekonomi i balans och organisationen måste löpande

anpassas efter budget. Detta innebär till exempel att effektivt styra personalresurser mellan avdelningar och optimera schemaläggningarna, men även att vidareutveckla modellen och stödet för budgetering och ekonomiska uppföljningar och att, som nämnts ovan, standardisera våra institutionslokaler.

Planerade insatser för en ekonomi i balans ska bidra till att vi uppfyller verksamhetsmålet

- *Vi håller vår budget*

samt till att reducera risken

- *Att vi inte har ekonomiska resurser för att lösa vårt uppdrag.*

EKONOMISKA FÖRUTSÄTTNINGAR OCH PLATSER FÖR VERKSAMHETSÅRET 2018

PLATSER

Inför varje nytt verksamhetsår tar vi beslut om antalet vårdplatser inom verksamheten. Vid låg beläggning eller till exempel skadegörelse kan platser tillfälligt stängas och vid hög beläggning kan tillfälliga platser öppnas.

Platserna är fördelade per så kallad SiS-tjänst: Akut, Utredning och Behandling, samt LSU-vård. Platserna kan vara öppna eller låsbara. Efterfrågan är störst på låsbara platser, vilka kräver hög säkerhet.

I bilaga 1 redovisar vi de planerade vårdplatser som är beslutade för respektive institution 2018. Samtliga platser är budgeterade med ett intäktskrav som motsvarar en beläggning på 88 procent, vilket innebär 322 vårddygn per plats.

Totalt för hela SiS är antalet planerade platser för 2018 fastställt till 1 105 stycken. Det är totalt 35 färre platser än 2017 och beror på avvecklingen av SiS ungdomshem Berga. Minskningen av planerade platser sker inom ungdomsvårdens behandlingsverksamhet med 35 platser, utredningsverksamhet med 6 platser och akutverksamhet med 1 plats. Antalet planerade platser för sluten ungdomsvård ökar däremot med 2 platser och missbruksvården ökar med 5 platser, varav 3 akutplatser och 2 behandlingsplatser.

Antal planerade platser per tjänst

SiS tjänst	LVU				LSU			LVM			
	Flickor/pojkar	Flickor	Pojkar	Totalt	Flickor	Pojkar	Totalt	Kvinnor/män	Kvinnor	Män	Totalt
Akut		57	160	217				3	13	30	46
Utredning	16	29	55	100							
Behandling	4	118	220	342	2	56	58	7	101	234	342
Totalt	20	204	435	659	2	56	58	10	114	264	388

Vi bedriver också eftervård för ungdomar som har vårdats enligt LVU samt vård i annan form enligt 27 § LVM för vuxna. Dessa verksamheter planeras i vårddygn. Antalet planerade efter-

vård dygn enligt LVU är 420 färre jämfört med föregående år medan antalet planerade vård dygn för 27 § LVM är detsamma som 2017.

Antal planerade vård dygn för eftervård och 27 §-vård

Flickor/pojkar	LVU eftervård			27 § LVM				Totalt antal vård dygn utanför institution
	Flickor	Pojkar	Totalt	Kvinnor/män	Kvinnor	Män	Totalt	
2 710	1 000	2 093	5 803	1 350	11 687	26 663	39 700	45 503

EKONOMISKA FÖRUTSÄTTNINGAR

Våra ekonomiska förutsättningar styrs av finansiella villkor i regleringsbrevet. Finansieringsmodellen består av en blandfinansiering mellan anslag och avgifter för ungdomsvården och missbruksvården samt full anslagsfinansiering för slutna ungdomsvård. Vi beräknas gå in i 2018 med ett underskott på den avgiftsfinansierade verksamheten och ett anslagssparande på cirka 10 mnkr på den anslagsfinansierade andelen. Vårt resultat för 2018 förväntas uppgå till cirka 84 mnkr och myndighetens utgående balans förväntas bli svagt negativ. Vår stora utmaning 2018 ligger i den avgiftsfinansierade verksamheten och den preliminära bedömningen är en negativt utgående balans på minst 35 mnkr vid utgången av 2018. För

den anslagsfinansierade verksamheten har vi fått extra förstärkning vilket påverkar förutsättningarna positivt. Bedömningen är att vi kommer ha ett anslagssparande på cirka 33 mnkr vid ingången av 2019. Anslagssparandet är av avgörande betydelse för att vi ska kunna skapa en kapacitetsökning 2019–2020 då investeringsbehovet och utökningen av antalet platser kommer att medföra ökade kostnader i verksamheten.

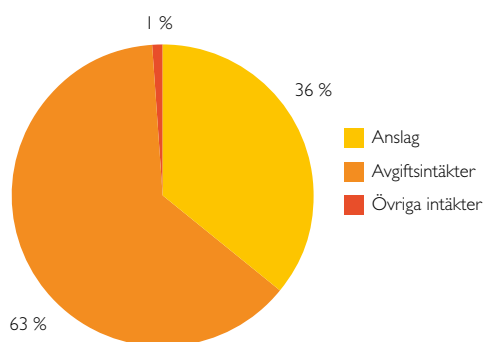
INTÄKTER

Våra intäkter budgeteras till 3 001 mnkr vilket motsvarar en ökning med 6 procent i förhållande till 2017. Anslaget ökar med 14 procent i förhållande till tilldelningen 2017 medan avgiftsintäkterna ökar med cirka 1 procent.

Översikt finansiering 2018 mnkr

Intäktsstyp	Budget 2018	Budget 2017	Förändring i mnkr	Förändring i %
Anslag	1 083	947	136	14 %
Avgiftsintäkter	1 897	1 872	25	1 %
Övriga intäkter	21	20	1	5 %
Intäkter totalt	3 001	2 839	162	6 %

Fördelning av SiS finansiering 2018



KOSTNADER

Kostnaderna budgeteras till 2 917 mnkr vilket är en ökning med 91 mnkr eller 3 procent jämfört med året innan. Inom kärnverksamheten är kostnaderna i princip oförändrade jämfört med föregående år. Lokalkostnaderna ökar med 18 mnkr eller 6 procent vilket beror på ökade investeringar för att öka

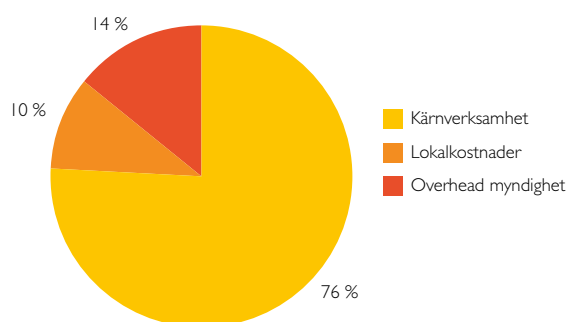
kapaciteten. Myndighetens overheadkostnader ökar med 81 mnkr. Främsta skälet till ökningen är utveckling och införande av ett nytt verksamhetsstöd för journalföring och dokumentation samt ökade kostnader för semesterlöneskulder före 2008 till följd av nya regler för antalet sparade semesterdagar.

Översikt budget 2018 mnkr

	Budget 2018	Budget 2017	Förändring mnkr	Förändring i %
Ungdomsvård syd	900	937	-37	-4 %
Ungdomsvård norr	709	707	2	0 %
Missbruksvård	603	576	27	5 %
Summa kärnverksamhet	2 212	2 220	-8	0 %
Summa lokalkostnader	304	286	18	6 %
Huvudkontoret enheter	128	127	1	1 %
Verksamhetskontor	32	31	1	3 %
Projekt och gemensamma kostnader	91	59	32	54 %
FoU-medel	29	25	4	16 %
IT-förvaltning och nyutveckling av system*	121	78	43	55 %
Summa overhead myndighet	401	320	81	25 %
Totala kostnader	2 917	2 826	91	7 %

* I 2017 års budget låg kostnaderna för IT-förvaltning och nyutveckling av system under Projekt och gemensamma kostnader. Dessa har brutits för att inte störa jämförelsen mellan åren.

Fördelning av SiS budget 2018



INVESTERINGAR

Budgeterade investeringar uppgår till 57 mnkr vilket är en ökning med 2 mnkr, eller 4 procent, jämfört med föregående år. Ökningen avser investeringsbehov i lokaler, säkerhet och IT för att utöka kapaciteten och därmed skapa nya platser.

Översikt investeringsbudget 2018 mnkr

	mnkr
Investeringsbudget verksamhetsområden	19
– varav löpande investeringar verksamhetsområden	15
– varav investeringar nya avdelningar verksamhetsområden	4
Lokaler	34
IT förvaltning	4
Totala investeringar	57

REGERINGSUPPDRAG

FORSKNINGSRAPPORTER

SiS ska i en särskild rapport sammanfatta resultat och slutsatser av den forskning som erhållit stöd av myndigheten och som redovisats under 2017. Rapporten ska lämnas senast den 1 mars 2018.

BEREDSKAPSJOB

SiS ska bidra till regeringens satsning på moderna beredskapsjobb i staten som införts successivt fr.o.m. 2017 och som syftar till att sysselsätta minst 5 000 personer 2020. För 2018 bör omfattningen uppgå till minst 2 000 personer. Myndigheterna ska eftersträva att anställa personer som står långt från arbetsmarknaden, inklusive nyanlända, för att utföra enklare arbetsuppgifter vid myndigheten. SiS ska senast den 3 april 2018 redovisa hur myndigheten bidragit till regeringens satsning.

VÅLDSBEJAKANDE EXTREMISM

SiS ska fortsätta genomföra insatser för att stärka det förebyggande arbetet mot våldsbejakande extremism inom de särskilda ungdomshemmen. Av redovisningen ska framgå vilka åtgärder som har vidtagits inom ramen för uppdraget och på vilket sätt ett långsiktigt förankrat arbete mot våldsbejakande extremism har säkerställts inom myndigheten. Uppdraget ska redovisas senast den 18 maj 2018.

BARN OCH UNGAS RÄTTIGHETER

SiS ska, utifrån den handlingsplan om barn och ungas rättigheter i tvångsvård som myndigheten beslutade 2014, analysera

om det finns ytterligare behov av att utveckla hur barnkonventionen ska beaktas i verksamheten. I uppdraget ingår att redovisa de utvecklingsområden som har identifierats och hur dessa kan tas tillvara i myndighetens verksamhet. Barnombudsmannen ska, utifrån SiS behov, bidra till analysen. Uppdraget ska redovisas senast den 31 mars 2018.

SEXUALITET OCH REPRODUKTIV HÄLSA

SiS ska genomföra ett utvecklingsarbete avseende sexuell och reproduktiv hälsa och rättigheter på myndighetens ungdomshem och LVM-hem. Arbetet ska stärka det hälsofrämjande och förebyggande arbetet i syfte att främja en trygg och säker sexualitet och god reproduktiv hälsa för ungdomar och klienter. En viktig del i arbetet är målgruppsanpassade utbildningsinsatser riktad till personal på ungdomshemmen och LVM-hemmen som är verksamma inom behandling, hälsa- och sjukvård och skola. Uppdraget ska redovisas senast den 31 oktober 2018.

JÄMSTÄLLDHETSINTEGRERING

SiS har i uppdrag att arbeta med jämställdhetsintegrering för att bidra till uppfyllelse av de jämställdhetspolitiska målen. Under 2018 ska SiS arbeta vidare i enlighet med den plan som tagits fram för 2015–2018 (Dnr 1.1.1-3083-2015). Myndigheten ska redovisa åtgärder och resultat av arbetet med jämställdhetsintegrering i myndighetens årsredovisning 2016–2018. Myndigheten ska även lämna en delredovisning i särskild ordning den 22 februari 2018, och då beskriva och analysera resultatet av genomfört arbete 2015–2017.

ELLER
SANT

2035
a) 5,25
b) 16

2036
a) $4 - (-3) = 7$
b) $9 - (-1) = 10$
c) $-2 - (-9) = 7$

2037
a) $5 - (-6) = 11$
b) $-12 - (-3) = -9$

BILAGOR

1. Budget och platser
2. Vårdavgifter
3. Beslutade FoU- och forskningsprojekt

BILAGA I BUDGET OCH PLATSER

I denna bilaga redovisar vi budget och planerade vårdplatser inom de tre verksamhetsområdena ungdomsvård norr, ungdomsvård söder och missbruksvården, samt budgeten för huvudkontoret.

Förklaringar till förkortningar och begrepp som förekommer i platstabellerna:

- Utr = utredning
- Beh = behandling
- MultifunC = Multifunktionell behandling på institution och i närmiljö. Behandlingsmodellen omfattar hela behandlingsförloppet, från inledande utredning till avslutande eftervård.
- TFCO = Treatment Foster Care Oregon. Ett behandlingsprogram för unga med antisocialt och/eller kriminellt beteende
- 27 § = Behandling i frivillig form, så kallad 27 §-vård, utanför LVM-hemmet.
- SiS tjänst som har beteckning (*) = tjänst som kräver förstärkt bemanning

VERKSAMHETSOMRÅDE UNGDOMSVÅRD NORR

Verksamhetsområdet för ungdomsvård norr bedriver individuellt anpassad tvångsvård för barn och ungdomar och verkställer sluten ungdomsvård. Inom verksamhetsområdet finns 11 institutioner, den sydligaste är i Vikingstad utanför Linköping och den nordligaste är i Kalix.

Till verksamhetsområdet finns ett verksamhetskontor vars uppgift är planering och uppföljning av verksamhet och budget och att samordna och stödja institutionerna i frågor om vård och behandling, skola, juridik, ekonomi, hälso- och sjukvård samt i personalfrågor. Verksamhetskontoret ansvarar även för intern granskning och kontroll, med särskilt fokus på rättssäkerhet. Verksamhetskontoret är placerat i Uppsala.

BUDGET

Total budget för verksamhetsområde ungdomsvård norr (tkr)

	LVU	LSU	Eftervård
Intäkter av avgifter m.m.	569 934		3 371
Interna vårdintäkter		63 462	
Totala intäkter	569 934	63 462	3 371
Personalkostnader	572 598	62 512	2 086
Övriga driftkostnader	59 781	10 471	1 414
Totala kostnader	632 379	72 983	3 500
Investeringsram	4 120		

Totala kostnader, intäkter och investeringsram för verksamhetskontoret och de respektive institutionerna inom ungdomsvård norr (tkr)

	Totala intäkter	Totala kostnader	Investeringsram
Verksamhetskontoret	48	11 078	155
Johannisberg	62 123	68 584	425
Vemyra	34 411	39 208	435
Bergsmansgården	25 061	29 936	300
Sundbo	79 831	93 698	590
Tysslinge	85 547	87 206	350
Folåsa	48 942	53 324	575
Eknäs	53 929	57 992	195
Bärby	104 000	114 077	750
Lövsta	55 827	65 102	150
Klarälvsgården	38 272	42 567	130
Rebecka LVU	48 824	57 166	220
Summa	636 815*	719 939	4 275

* Varav 63 462 tkr är interna LSU intäkter

PLANERADE PLATSER

Totalt planerade platser inom verksamhetsområdet

SiS-tjänst	Avdelningstyp	Platser flickor	Platser pojkar	Platser totalt	Vård dygn
LVU Akut (låst)	Låsbar	12	72	84	26 964
LVU Akut*	Låsbar	4	21	25	8 025
LVU Utr (låst)	Låsbar	14	35	49	15 729
LVU Beh (låst)	Låsbar	32	70	102	32 742
LVU Beh (öppen)	Öppen	11	9	20	6 420
LVU Beh (öppen utsluss)	Öppen		2	2	642
LSU-vård*	Sluten		2	2	642
LSU-vård	Öppen		5	5	1 605
LSU-vård	Sluten		26	26	8 346
LVU E-vård	Eftervård				964
Totalt		73	242	315	102 079

Planerade platser på de respektive institutionerna

SIS UNGDOMSHEM BERGSMANSGÅRDEN

Beskrivning av uppdrag

Icke skolpliktiga flickor med psykosocial problematik samt kriminalitet och missbruk.

Planerade platser

Kst/Avdelning	Avdelningstyp	SiS-tjänst	Målgrupp	Platser	Vård dygn
20410 Ålängen	Låsbar	LVU Beh (låst)	Flickor	8	2 568
20411 Villan	Låsbar	LVU Beh (öppen)	Flickor	6	1 926
Totalt				14	4 494

SIS UNGDOMSHEM BÄRBY

Beskrivning av uppdrag

Icke skolpliktiga pojkar med psykosocial problematik samt kriminalitet och missbruk. Institutionen erbjuder behandling av unga sexualförövare. Institutionen har i uppdrag att bedriva vård för ungdomar med särskilda vårdbehov. Institutionen har platser avsedda för pojkar som dömts till sluten ungdomsvård.

Planerade platser

Kst/Avdelning	Avdelningstyp	SiS-tjänst	Målgrupp	Platser	Vård dygn
21410 Höjden	Låsbar	LVU Utr (låst)	Pojkar	7	2 247
21411 Tunet	Låsbar	LVU Beh (låst)	Pojkar	7	2 247
21412 Garanten	Låsbar	LVU Beh (låst)	Pojkar	1	321
21413 Bågen	Öppen	LVU Beh (öppen)	Pojkar	2	642
21414 Sirius Primär	Låsbar	LVU Beh (låst)	Pojkar	7	2 247
21415 Sirius intag och motivation	Låsbar	LVU Akut (låst)	Pojkar	10	3 210
21416 Sirius eftervård	Eftervård	LVU Eftervård	Pojkar		963
21417 Klockbacka	Låsbar	LVU Akut*	Pojkar	6	1 926
41410 Höjden, LSU	Sluten	LSU-vård	Pojkar	1	321
41412 Garanten, LSU	Sluten	LSU-vård	Pojkar	6	1 926
41413 Bågen, LSU	Öppen	LSU-vård	Pojkar	2	642
41417 Klockbacka, LSU	Sluten	LSU-vård*	Pojkar	1	321
Totalt				50	17 013

SIS UNGDOMSHEM EKNÄS

Beskrivning av uppdrag

Icke skolpliktiga pojkar med psykosocial problematik samt kriminalitet och missbruk.

Planerade platser

Kst/Avdelning	Avdelningstyp	SiS-tjänst	Målgrupp	Platser	Vårddygn
21110 Ängsgård	Låsbar	LVU Beh (låst)	Pojkar	6	1 926
21111 Äppelgård	Låsbar	LVU Akut (låst)	Pojkar	8	2 568
21112 Södra Mistelgård	Låsbar	LVU Utr (låst)	Pojkar	6	1 926
21113 Norra Mistelgård	Låsbar	LVU Akut (låst)	Pojkar	6	1 926
Totalt				26	8 346

SIS UNGDOMSHEM FOLÅSA

Beskrivning av uppdrag

Skolpliktiga pojkar med psykosocial problematik samt kriminalitet och missbruk.

Planerade platser

Kst/Avdelning	Avdelningstyp	SiS-tjänst	Målgrupp	Platser	Vårddygn
20910 Röda stugan	Låsbar	LVU Utr (låst)	Pojkar	8	2 568
20920 Allén	Låsbar	LVU Beh (låst)	Pojkar	8	2 568
20925 Villan	Låsbar	LVU Beh (låst)	Pojkar	8	2 568
Totalt				24	7 704

SIS UNGDOMSHEM JOHANNISBERG

Beskrivning av uppdrag

Skolpliktiga flickor och pojkar med psykosocial problematik samt kriminalitet och missbruk. Icke skolpliktiga pojkar med psykosocial problematik samt kriminalitet och missbruk. Institutionen har i uppdrag att ta emot utvisningsdömda pojkar. Institutionen har platser avsedda för pojkar som dömts till sluten ungdomsvård.

Planerade platser

Kst/Avdelning	Avdelningstyp	SiS-tjänst	Målgrupp	Platser	Vårddygn
20110 Akut	Låsbar	LVU Akut (låst)	Pojkar	2	642
	Låsbar	LVU Utr (låst)	Pojkar	5	1 605
20111 Behandling	Låsbar	LVU Beh (låst)	Pojkar	4	1 284
20112 Utredning	Låsbar	LVU Utr (låst)	Pojkar	1	321
20113 Avdelning 1 (Sävast)	Låsbar	LVU Akut (låst)	Pojkar	4	1 284
	Låsbar	LVU Utr (låst)	Pojkar	2	642
20114 Avdelning 2 (Sävast)	Låsbar	LVU Akut (låst)	Flickor	4	1 284
	Låsbar	LVU Utr (låst)	Flickor	2	642
40111 LSU Behandling	Sluten	LSU-vård	Pojkar	3	963
40112 LSU Mottagning/Utredning	Sluten	LSU-vård	Pojkar	3	963
Totalt				30	9 630

SIS UNGDOMSHEM KLARÄLVSGÅRDEN

Beskrivning av uppdrag

Icke skolpliktiga pojkar med psykosocial problematik samt kriminalitet och missbruk.

Planerade platser

Kst/Avdelning	Avdelningstyp	SiS-tjänst	Målgrupp	Platser	Vårddygn
24310 Visten	Låsbar	LVU Beh (låst)	Pojkar	7	2 247
24311 Örten	Låsbar	LVU Beh (låst)	Pojkar	9	2 889
24320 Utsluss	Öppen	LVU Beh (öppen)	Pojkar	4	1 284
Totalt				20	6 420

SIS UNGDOMSHEM LÖVSTA

Beskrivning av uppdrag

Skolpliktiga flickor och pojkar med psykosocial problematik samt kriminalitet och missbruk. Institutionen har i uppdrag att bedriva vård för ungdomar med särskilda vårdbehov.

Planerade platser

Kst/Avdelning	Avdelningstyp	SiS-tjänst	Målgrupp	Platser	Vårddygn
21510 Linden	Låsbar	LVU Akut*	Pojkar	4	1 284
	Låsbar	LVU Utr (låst)	Pojkar	3	963
21511 Tallhöjden	Låsbar	LVU Beh (låst)	Flickor	6	1 926
	Låsbar	LVU Utr (låst)	Flickor	1	321
21512 Kastanjen	Låsbar	LVU Akut*	Pojkar	2	642
	Låsbar	LVU Utr (låst)	Pojkar	4	1 284
21515 Åsen	Låsbar	LVU Beh (låst)	Pojkar	7	2 247
Totalt				27	8 667

SIS UNGDOMSHEM REBECKA

Beskrivning av uppdrag

Icke skolpliktiga flickor med psykosocial problematik samt kriminalitet och missbruk. Institutionen har i uppdrag att bedriva vård för ungdomar med särskilda vårdbehov.

Planerade platser

Kst/Avdelning	Avdelningstyp	SiS-tjänst	Målgrupp	Platser	Vårddygn
24610 Saga	Låsbar	LVU Beh (låst)	Flickor	7	2 247
24613 Freja	Låsbar	LVU Akut (låst)	Flickor	2	642
	Låsbar	LVU Akut*	Flickor	4	1 284
24615 Högantorp	Låsbar	LVU Utr (låst)	Flickor	7	2 247
24616 Motivationsavdelning	Öppen	LVU Beh (öppen)	Flickor	5	1 605
Totalt				25	8 025

SIS UNGDOMSHEM SUNDBO

Beskrivning av uppdrag

Icke skolpliktiga pojkar med psykosocial problematik samt kriminalitet och missbruk. Institutionen har i uppdrag att bedriva vård för ungdomar med särskilda vårdbehov. Institutionen har platser avsedda för pojkar som dömts till sluten ungdomsvård.

Planerade platser

Kst/Avdelning	Avdelningstyp	SiS-tjänst	Målgrupp	Platser	Vårddygn
20610 Aspen	Låsbar	LVU Akut (låst)*	Pojkar	9	2 889
20611 Sjögården	Låsbar	LVU Utr (låst)	Pojkar	4	1 284
20612 Nygård	Öppen/Låsbar	LVU Beh (låst)	Pojkar	5	1 605
	Öppen/Låsbar	LVU Beh (öppen)	Pojkar	3	963
20613 Räddningstjänsten	Öppen	LVU Beh (öppen utsluss)	Pojkar	2	642
20615 Persbo	Låsbar	LVU Beh (låst)	Pojkar	1	321
40610 Aspen, LSU	Sluten	LSU-vård*	Pojkar	1	321
40611 Sjögården, LSU	Sluten	LSU-vård	Pojkar	1	321
40613 Räddningstjänsten, LSU	Öppen	LSU-vård	Pojkar	3	963
40614 Wengen, LSU	Sluten	LSU-vård	Pojkar	6	1 926
40615 Persbo, LSU	Sluten	LSU-vård	Pojkar	6	1 926
Totalt				41	13 161

SIS UNGDOMSHEM TYSSLINGE

Beskrivning av uppdrag

Icke skolpliktiga pojkar med psykosocial problematik samt kriminalitet och missbruk.

Planerade platser

Kst/Avdelning	Avdelningstyp	SiS-tjänst	Målgrupp	Platser	Vårddygn
20710 Castor	Låsbar	LVU Akut (låst)	Pojkar	7	2 247
20711 Pollux	Låsbar	LVU Akut (låst)	Pojkar	7	2 247
20712 Taurus	Låsbar	LVU Akut (låst)	Pojkar	7	2 247
20713 Leo	Låsbar	LVU Akut (låst)	Pojkar	7	2 247
20714 Scorpio	Låsbar	LVU Akut (låst)	Pojkar	7	2 247
20715 Libra	Låsbar	LVU Akut (låst)	Pojkar	6	1 926
Totalt				41	13 161

SIS UNGDOMSHEM VEMYRA

Beskrivning av uppdrag

Icke skolpliktiga flickor med psykosocial problematik samt kriminalitet och missbruk.

Planerade platser

Kst/Avdelning	Avdelningstyp	SiS-tjänst	Målgrupp	Platser	Vårddygn
20310 Utsikten	Låsbar	LVU Beh (låst)	Flickor	7	2 247
20311 Hagegården	Låsbar	LVU Akut (låst)	Flickor	6	1 926
20312 Insikten	Låsbar	LVU Beh (låst)	Flickor	4	1 284
Totalt				17	5 457

VERKSAMHETSOMRÅDE UNGDOMSVÅRD SÖDER

Verksamhetsområdet för ungdomsvård söder bedriver individuellt anpassad tvångsvård för barn och ungdomar och verkställer sluten ungdomsvård. Inom verksamhetsområdet finns 12 institutioner, den sydligaste är i Lund och den nordligaste är i Vänersborg.

Till verksamhetsområdet finns ett verksamhetskontor vars uppgift är planering och uppföljning av verksamhet och budget och att samordna och stödja institutionerna i frågor om vård och behandling, skola, juridik, ekonomi, hälso- och sjukvård samt i personalfrågor. Verksamhetskontoret ansvarar även för intern granskning och kontroll, med särskilt fokus på rättssäkerhet. Verksamhetskontoret är placerat i Göteborg.

BUDGET

Total budget för verksamhetsområde ungdomsvård söder (tkr)

	LVU	LSU	Eftervård
Intäkter av avgifter m.m.	757 619		9 871
Interna vårdintäkter		48 888	
Totala intäkter	757 619	48 888	9 871
Personalkostnader	751 654	49 088	6 428
Övriga driftskostnader	86 319	5 007	1 084
Totala kostnader	837 973	54 095	7 512
Investeringsram	7 268		

Totala kostnader, intäkter och investeringsram för verksamhetskontoret och de respektive institutionerna inom ungdomsvård söder (tkr)

	Totala intäkter	Totala kostnader	Investeringsram
Verksamhetskontoret	47	11 549	90
Fagared	117 879	130 180	935
Nereby	61 142	70 610	536
Björkbacken	38 079	44 234	313
Brättegården	66 657	72 155	450
Margretelund	76 014	78 625	585
Ljungbacken	74 749	80 621	650
Långanäs	83 297	95 297	600
Stigby	65 862	65 360	439
Hässleholm	39 800	47 021	80
Ljungaskog	55 116	63 854	500
Råby	98 686	108 400	1 710
Ryds brunn	39 098	43 223	470
Summa	816 425*	911 129	7 358**

* Varav 48 888 tkr är interna LSU intäkter, **Varav 1 710 tkr avser investeringar i nya avdelningar

PLANERADE PLATSER

Totalt planerade platser inom verksamhetsområdet

SiS-tjänst	Avdelningstyp	Platser flickor och pojkar	Platser flickor	Platser pojkar	Platser totalt	Vårddygn
LVU Akut (låst)	Låsbar		38	59	97	31 137
LVU Akut*	Låsbar		3	8	11	3 531
LVU Utr (låst)	Låsbar	5	15	20	40	12 840
LVU Utr (öppen)	Öppen	11			11	3 531
LVU Beh (öppen)	Låsbar		4		4	1 284
LVU Beh (öppen)	Öppen		6	23	29	9 309
LVU Beh (öppen utsluss)	Öppen			5	5	1 605
LVU Beh (låst)	Låsbar		51	70	121	38 841
LVU Beh (låst)	Öppen/Låsbar			22	22	7 062
LVU Beh MultifunC	Låsbar		6	9	15	4 815
LVU Beh Trollebo	Låsbar	4			4	1 284
LVU Beh*	Låsbar		8	10	18	5 778
LSU-vård	Öppen			2	2	642
LSU-vård	Sluten		2	20	22	7 062
LSU-vård*	Sluten			1	1	321
LVU E-vård	Eftervård					3 440
LVU E-vård MultifunC	Eftervård					1 400
Totalt		20	133	249	402	133 882

Planerade platser på de respektive institutionerna

SIS UNGDOMSHEM BJÖRKBACKEN

Beskrivning av uppdrag

Skolpliktiga flickor med psykosocial problematik samt kriminalitet och missbruk. Institutionen har i uppdrag att bedriva vård för ungdomar med särskilda vårdbehov.

Planerade platser

Kst/Avdelning	Avdelningstyp	SiS-tjänst	Målgrupp	Platser	Vårddygn
22110 Östan	Öppen	LVU Beh (öppen)	Flickor	6	1 926
22111 Västan	Låsbar	LVU Beh (låst)	Flickor	5	1 605
	Låsbar	LVU Beh (låst)*	Flickor	1	321
22112 Kompassen	Låsbar	LVU Akut (låst)	Flickor	5	1 605
	Låsbar	LVU Akut (låst)*	Flickor	1	321
	Låsbar	LVU Utr (låst)	Flickor	2	642
Totalt				20	6 420

SIS UNGDOMSHEM BRÄTTEGÅRDEN

Beskrivning av uppdrag

Icke skolpliktiga flickor med psykosocial problematik, psykisk ohälsa samt kriminalitet och missbruk. Institutionen erbjuder behandling enligt MultifunC för flickor i åldern 14–20 år och har platser avsedda för flickor som dömts till sluten ungdomsvård.

Planerade platser

Kst/Avdelning	Avdelningstyp	SiS-tjänst	Målgrupp	Platser	Vårddygn
22210 Frida	Låsbar	LVU Beh (låst)	Flickor	6	1 926
22211 Höjden	Låsbar	LVU Akut (låst)	Flickor	4	1 284
	Låsbar	LVU Utr (låst)	Flickor	3	963
22212 Kullen	Låsbar	LVU Beh (låst)	Flickor	5	1 605
22214 Viken	Låsbar	LVU Beh (låst)	Flickor	6	1 926
22216 Stranden MultifunC	Låsbar	LVU Beh MultifunC	Flickor	6	1 926
22220 Eftervård	Eftervård	LVU Eftervård MultifunC	Flickor		1000
42216 Stranden, LSU	Sluten	LSU-vård	Flickor	2	642
Totalt				32	11 272

SIS UNGDOMSHEM FAGARED

Beskrivning av uppdrag

Icke skolpliktiga pojkar med psykosocial problematik samt kriminalitet och missbruk. Institutionen har i uppdrag att bedriva vård för ungdomar med särskilda vårdbehov och har platser avsedda för pojkar som dömts till sluten ungdomsvård.

Planerade platser

Kst/Avdelning	Avdelningstyp	SiS-tjänst	Målgrupp	Platser	Vårddygn
21912 Sjöstugan	Låsbar	LVU Beh (låst)	Pojkar	7	2 247
21913 Granliden	Låsbar	LVU Akut (låst)	Pojkar	3	963
	Låsbar	LVU Utr (låst)	Pojkar	5	1 605
21915 Backen	Låsbar	LVU Akut*	Pojkar	4	1 284
21917 Fyren	Låsbar	LVU Beh*	Pojkar	7	2 247
21918 Västergård	Låsbar	LVU Beh (låst)	Pojkar	8	2 568
21919 Östergård	Låsbar	LVU Akut (låst)	Pojkar	8	2 568
21920 Falkgatan	Öppen	LVU Beh (öppen)	Pojkar	4	1 284
41910 Ekriden, LSU	Sluten	LSU-vård	Pojkar	7	2 247
41915 Backen, LSU	Sluten	LSU-vård	Pojkar	5	1 605
	Sluten	LSU-vård*	Pojkar	1	321
Totalt				59	18 939

SIS UNGDOMSHEM HÄSSLEHOLM

Beskrivning av uppdrag

Skolpliktiga flickor och pojkar med psykosocial problematik samt kriminalitet och missbruk. Institutionen erbjuder TFCO (Treatment Foster Care Oregon).

Planerade platser

Kst/Avdelning	Avdelningstyp	SiS-tjänst	Målgrupp	Platser	Vårddygn
22810 A (UH)	Låsbar	LVU Utr (låst)	Flickor och pojkar	5	1 605
22811 C (UH)	Öppen	LVU Utr (öppen)	Flickor och pojkar	4	1 284
22812 Perstorp	Låsbar	LVU Beh (låst)	Pojkar	9	2 889
22820 TFCO	Eftervård	LVU Eftervård	Flickor och pojkar		1 615
Totalt				18	7 393

SIS UNGDOMSHEM LJUNGASKOG

Beskrivning av uppdrag

Icke skolpliktiga flickor med psykosocial problematik samt missbruk och självskadeproblem. Institutionen har i uppdrag att bedriva vård för ungdomar med särskilda vårdbehov.

Planerade platser

Kst/Avdelning	Avdelningstyp	SiS-tjänst	Målgrupp	Platser	Vårddygn
22910 Ekhaga	Låsbar	LVU Beh (låst)	Flickor	4	1 284
	Låsbar	LVU Beh*	Flickor	3	963
22911 Nyhaga	Låsbar	LVU Beh (låst)	Flickor	5	1 605
	Låsbar	LVU Beh*	Flickor	3	963
22912 Solbacken	Låsbar	LVU Akut (låst)	Flickor	4	1 284
	Låsbar	LVU Utr (låst)	Flickor	3	963
22913 Björkhaga	Låsbar	LVU Akut (låst)	Flickor	5	1 605
Totalt				27	8 667

SIS UNGDOMSHEM LJUNGBACKEN

Beskrivning av uppdrag

Icke skolpliktiga flickor och pojkar med psykosocial problematik samt kriminalitet och missbruk.

Planerade platser

Kst/Avdelning	Avdelningstyp	SiS-tjänst	Målgrupp	Platser	Vårddygn
22410 Höjden	Låsbar	LVU Beh (låst)	Pojkar	9	2 889
22411 Gläntan	Låsbar	LVU Beh (låst)	Pojkar	7	2 247
22417 Villan	Öppen	LVU Utr (öppen)	Flickor och pojkar	7	2 247
22419 Viken	Låsbar	LVU Akut (låst)	Pojkar	7	2 247
22420 Eken	Låsbar	LVU Beh (låst)	Flickor	7	2 247
22430 Eftervård	Eftervård	LVU Eftervård	Flickor och pojkar		1 095
Totalt				37	12 972

SIS UNGDOMSHEM LÅNGANÄS

Beskrivning av uppdrag

Icke skolpliktiga flickor och pojkar med psykosocial problematik samt kriminalitet och missbruk. Institutionen har i uppdrag att bedriva vård för ungdomar med särskilda vårdbehov.

Planerade platser

Kst/Avdelning	Avdelningstyp	SiS-tjänst	Målgrupp	Platser	Vårddygn
22610 Slottet	Låsbar	LVU Utr (låst)	Flickor	7	2 247
22611 Slätten	Låsbar	LVU Beh (låst)	Flickor	6	1 926
	Låsbar	LVU Beh (låst)*	Flickor	1	321
22612 Brostugan	Låsbar	LVU Beh (låst)	Pojkar	6	1 926
22613 Änglagård	Låsbar	LVU Beh (låst)	Flickor	7	2 247
22614 Torpet	Låsbar	LVU Akut (låst)	Flickor	3	963
22618 Tegelbacken	Öppen	LVU Beh (öppen)	Flickor	4	1 284
22619 Trollebo	Låsbar	LVU Beh (Trollebo)	Flickor och pojkar	4	1 284
Totalt				38	12 198

SIS UNGDOMSHEM MARGRETELUND

Beskrivning av uppdrag

Icke skolpliktiga flickor och pojkar med psykosocial problematik samt kriminalitet och missbruk. Institutionen har i uppdrag att bedriva vård för ungdomar med särskilda vårdbehov.

Planerade platser

Kst/Avdelning	Avdelningstyp	SiS-tjänst	Målgrupp	Platser	Vårddygn
22310 Kinnebeck	Låsbar	LVU Beh (låst)	Pojkar	7	2 247
22311 Tappan	Låsbar	LVU Akut (låst)	Pojkar	8	2 568
22314 Utsikten, utsluss	Öppen	LVU Beh (öppen utsluss)	Pojkar	5	1 605
22315 Videbeck	Låsbar	LVU Akut (låst)	Pojkar	2	642
	Låsbar	LVU Utr (låst)	Pojkar	5	1 605
22317 Arnhem	Låsbar	LVU Akut (låst)	Flickor	9	2 889
	Låsbar	LVU Akut (låst)*	Flickor	2	642
Totalt				38	12 198

SIS UNGDOMSHEM NEREBY

Beskrivning av uppdrag

Skolpliktiga pojkar med psykosocial problematik samt kriminalitet och missbruk. Institutionen har i uppdrag att bedriva vård för ungdomar med särskilda vårdbehov.

Planerade platser

Kst/Avdelning	Avdelningstyp	SiS-tjänst	Målgrupp	Platser	Vårddygn
22010 Hällen	Låsbar	LVU Akut (låst)	Pojkar	4	1 284
	Låsbar	LVU Utr (låst)	Pojkar	4	1 284
22011 Trappan	Låsbar	LVU Beh (låst)	Pojkar	3	963
	Låsbar	LVU Beh*	Pojkar	3	963
22012 Snäckan	Öppen	LVU Beh (öppen)	Pojkar	6	1 926
22013 Gläntan	Öppen	LVU Beh (öppen)	Pojkar	6	1 926
22014 Kornhall	Låsbar	LVU Beh (låst)	Pojkar	7	2 247
Totalt				33	10 593

SIS UNGDOMSHEM RYDS BRUNN

Beskrivning av uppdrag

Skolpliktiga pojkar med psykosocial problematik samt kriminalitet och missbruk.

Planerade platser

Kst/Avdelning	Avdelningstyp	SiS-tjänst	Målgrupp	Platser	Vårddygn
23912 Tallbacken	Låsbar	LVU Beh (låst)	Pojkar	7	2 247
23914 Societeten	Öppen	LVU Beh (öppen)	Pojkar	7	2 247
23916 Källan	Låsbar	LVU Akut (låst)	Pojkar	7	2 247
Totalt				21	6 741

SIS UNGDOMSHEM RÅBY

Beskrivning av uppdrag

Icke skolpliktiga flickor och pojkar med psykosocial problematik samt missbruk och kriminalitet. Institutionen har i uppdrag att bedriva vård för ungdomar med särskilda vårdbehov och har platser för pojkar dömda till slutna ungdomsvård. Institutionen erbjuder behandling enligt MultifunC för pojkar i åldern 14–20 år.

Planerade platser

Kst/Avdelning	Avdelningstyp	SiS-tjänst	Målgrupp	Platser	Vårddygn
23110 Onsjögården	Låsbar	LVU Akut (låst)	Flickor	8	2 568
23112 Oxiegården	Låsbar	LVU Akut (låst)	Pojkar	9	2 889
23113 Frostagården	Låsbar	LVU Akut	Pojkar	2	642
	Låsbar	LVU Akut*	Pojkar	4	1 284
23115 Albogården	Låsbar	LVU Utr (låst)	Pojkar	6	1 926
23119 MultiFunC Råby	Låsbar	LVU Beh MultifunC	Pojkar	9	2 889
23120 Eftervård	Eftervård	LVU Eftervård MultifunC	Pojkar		400
43111 Åsbogården, LSU	Sluten	LSU-vård	Pojkar	8	2 568
43118 Rönnebergsgården, LSU	Öppen	LSU-vård	Pojkar	2	642
Totalt				48	15 808

SIS UNGDOMSHEM STIGBY

Beskrivning av uppdrag

Icke skolpliktiga pojkar med psykosocial problematik samt kriminalitet och missbruk.

Planerade platser

Kst/Avdelning	Avdelningstyp	SiS-tjänst	Målgrupp	Platser	Vårddygn
22710 Södergård	Låsbar	LVU Beh (låst)	Pojkar	11	3 531
22711 Västergård	Låsbar	LVU Beh (låst)	Pojkar	11	3 531
22712 Eftervård	Eftervård	LVU Eftervård	Pojkar		730
22713 Norrgård	Låsbar	LVU Akut (låst)	Pojkar	9	2 889
Totalt				31	10 681

VERKSAMHETSOMRÅDE MISSBRUKSVÅRD

Verksamhetsområdet för missbruksvården bedriver tvångsvård enligt LVM. LVM-tiden ska innehålla omvårdnadsåtgärder, motiverande och behandlande insatser samt samverka med socialtjänsten och andra vårdgivare för att planera insatser efter utskrivning. Inom verksamhetsområdet finns 11 institutioner i hela landet, den sydligaste är i Lund och den nordligaste är i Vindeln utanför Umeå.

Till verksamhetsområdet finns ett verksamhetskontor vars uppgift är planering och uppföljning av verksamhet och budget och att samordna och stödja institutionerna i frågor om vård- och behandling, juridik, ekonomi, hälso- och sjukvård samt i personalfrågor. Verksamhetskontoret ansvarar även för intern granskning och kontroll, med särskilt fokus på rättssäkerhet. Verksamhetskontoret är placerat i Stockholm.

BUDGET

Total budget för verksamhetsområde missbruksvård (tkr)

	tkr
Intäkter av avgifter m.m.	577 054
Interna vårdintäkter	
Totala intäkter	577 054
Personalkostnader	527 177
Övriga driftskostnader	75 432
Totala kostnader	602 609
Investeringsram	6 886

Totala kostnader, intäkter och investeringsram för verksamhetskontoret och de respektive institutionerna inom missbruksvården (tkr)

	Totala intäkter	Totala kostnader	Investeringsram
Verksamhetskontoret	46	9789	100
Renforsen	27 617	27 946	0
Älvgården	52 149	53 301	140
Rällsögården	62 806	61 179	350
Runnagården	61 776	70 461	1 105
Rebecka/Ekebylund	51 980	51 746	52
Hornö	58 960	70 303	950
Gudhemsgården	58 999	68 249	2 469
Hessleby	52 199	55 145	725
Fortunagården	28 980	29 251	120
Lunden	70 815	74 433	425
Östföra	50 728	40 595	550
Summa	577 054	612 398	6 986*

*Varav 1 875 tkr avser investeringar i nya avdelningar

PLANERADE PLATSER

Totalt planerade platser inom verksamhetsområdet

SiS-tjänst	Avdelningstyp	Platser kvinnor och män	Platser kvinnor	Platser män	Platser totalt	Vårddygn
LVM Akut	Låsbar	3	13	25	41	13 161
LVM Akut	Öppen			5	5	1 605
LVM Beh (låst)	Låsbar	7	64	114	185	59 385
LVM Beh (öppen)	Öppen		28	102	130	41 730
LVM Beh*	Låsbar		9	14	23	7 383
LVM Beh*	Öppen			4	4	1 284
27 §-vård						39 700
Totalt		10	114	264	388	164 248

Planerade platser på de respektive institutionerna

SIS LVM-HEM FORTUNAGÅRDEN

Beskrivning av uppdrag

Kvinnor med alkohol-, narkotika- eller blandmissbruk, i kombination med psykisk ohälsa.

Planerade platser

Kst/Avdelning	Avdelningstyp	SiS-tjänst	Målgrupp	Platser	Vårddygn
32010 Kastanjelid	Låsbar	LVM Akut	Kvinnor	2	642
	Låsbar	LVM Beh (låst)	Kvinnor	9	2 889
	27 §	LVM Beh 27 §	Kvinnor		2 500
32011 Enelid	Öppen	LVM Beh (öppen)	Kvinnor	8	2 568
	27 §	LVM Beh 27 §	Kvinnor		700
Totalt				19	9 299

SIS LVM-HEM GUDHEMSGÅRDEN

Beskrivning av uppdrag

Män med alkohol-, narkotika- eller blandmissbruk. Institutionen kan ta emot män med psykisk ohälsa samt med utagerande och våldsbeteende. Institutionen har uppdrag att bedriva vård för klienter med särskilda vårdbehov.

Planerade platser

Kst/Avdelning	Avdelningstyp	SiS-tjänst	Målgrupp	Platser	Vårddygn
31810 Avdelning 1	Låsbar	LVM Beh (låst)	Män	9	2 889
	Låsbar	LVM Beh*	Män	1	321
31811 Avdelning 3	Öppen	LVM Beh (öppen)	Män	8	2 568
31813 Avdelning 4	Låsbar	LVM Akut	Män	1	321
	Låsbar	LVM Beh (låst)	Män	3	963
	Låsbar	LVM Beh*	Män	1	321
31814 Intagningsavdelning	Låsbar	LVM Akut	Män	4	1 284
	Låsbar	LVM Beh (låst)	Män	2	642
	Låsbar	LVM Beh*	Män	4	1 284
31815 Avdelning 2	Låsbar	LVM Beh (låst)	Män	6	1 926
	Låsbar	LVM Beh*	Män	1	321
31827 27 §	27 §	LVM Beh 27 §	Män		3 400
Totalt				40**	16 240

**Platserna är beräknade för helår 2018. T.o.m. juni har Gudhemsgården 35 platser och fr.o.m. juli 45 platser

SIS LVM-HEM HESSLEBY

Beskrivning av uppdrag

Män med alkohol-, narkotika- eller blandmissbruk. Institutionen har särskild kompetens för medicinsk omvårdnad. Institutionen kan ta emot klienter med psykisk ohälsa samt med utagerande och våldsbeteende. Institutionen har uppdrag att bedriva vård för klienter med särskilda vårdbehov.

Planerade platser

Kst/Avdelning	Avdelningstyp	SiS-tjänst	Målgrupp	Platser	Vårddygn
31910 Midgård	Låsbar	LVM Akut	Män	1	321
	Låsbar	LVM Beh (låst)	Män	7	2 247
31913 Birka	Öppen	LVM Akut	Män	2	642
	Öppen	LVM Beh (öppen)	Män	5	1 605
	Öppen	LVM Beh*	Män	1	321
31914 Aros	Låsbar	LVM Beh (låst)	Män	8	2 568
31916 Frigg, Ask och Freja	Öppen	LVM Beh (öppen)	Män	8	2 568
	Öppen	LVM Beh*	Män	3	963
31927 27 §	27 §	LVM Beh 27 §	Män		3 500
Totalt				35	14 735

SIS LVM-HEM HORNÖ

Beskrivning av uppdrag

Män med alkohol-, narkotika- eller blandmissbruk. Institutionen kan ta emot män med psykisk ohälsa samt med utagerande och våldsbeteende. Institutionen har uppdrag att bedriva vård för klienter med särskilda vårdbehov.

Planerade platser

Kst/Avdelning	Avdelningstyp	SiS-tjänst	Målgrupp	Platser	Vårddygn
31211 Avdelning 1 intag	Låsbar	LVM Akut	Män	2	642
	Låsbar	LVM Beh (låst)	Män	3	963
	Låsbar	LVM Beh*	Män	4	1 284
31212 Avdelning 3	Låsbar	LVM Akut	Män	1	321
	Låsbar	LVM Beh (låst)	Män	6	1 926
	Låsbar	LVM Beh*	Män	2	642
31213 Avdelning 2 Uppgård	Låsbar	LVM Beh (låst)	Män	8	2 568
	Låsbar	LVM Beh*	Män	1	321
31214 Avdelning 4 Storgård, låsbar	Låsbar	LVM Beh (låst)	Män	9	2 889
31215 Avdelning 4 Storgård, öppen	Öppen	LVM Beh (öppen)	Män	4	1 284
31227 27 §	27 §	LVM Beh 27 §	Män		3 600
Totalt				40	16 440

SIS LVM-HEM LUNDEN

Beskrivning av uppdrag

Kvinnor och män med alkohol-, narkotika- eller blandmissbruk, i behov av medicinsk omvårdnad och med psykisk ohälsa. Institutionen har uppdrag att bedriva vård för klienter med särskilda vårdbehov.

Planerade platser

Kst/Avdelning	Avdelningstyp	SiS-tjänst	Målgrupp	Platser	Vårddygn
32410 Rinnebäck	Låsbar	LVM Akut	Kvinnor	3	963
	Låsbar	LVM Beh (låst)	Kvinnor	6	1 926
	Låsbar	LVM Beh*	Kvinnor	3	963
	27 §	LVM Beh 27 §	Kvinnor		1 125
32411 Hill	Låsbar	LVM Akut	Män	2	642
	Låsbar	LVM Beh (låst)	Män	8	2 568
	27 §	LVM Beh 27 §	Män		938
32412 Karlsvik, låsbar	Låsbar	LVM Akut	Män	1	321
	Låsbar	LVM Beh (låst)	Män	7	2 247
	27 §	LVM Beh 27 §	Män		750
32413 Karlsvik, öppen	Öppen	LVM Beh (öppen)	Män	12	3 852
	27 §	LVM Beh 27 §	Män		1 125
32414 Höje	Låsbar	LVM Beh (låst)	Kvinnor	6	1 926
	27 §	LVM Beh 27 §	Kvinnor		562
Totalt				48	19 908

SIS LVM-HEM REBECKA/EKEBYLUND

Beskrivning av uppdrag

Kvinnor med alkohol-, narkotika- eller blandmissbruk, i kombination med psykisk ohälsa.

Planerade platser

Kst/Avdelning	Avdelningstyp	SiS-tjänst	Målgrupp	Platser	Vårddygn
31110 Eira	Låsbar	LVM Akut	Kvinnor	4	1 284
	Låsbar	LVM Beh (låst)	Kvinnor	11	3 531
	27 §	LVM Beh 27 §	Kvinnor		1 634
31410 Intagning/avgiftning	Låsbar	LVM Beh (låst)	Kvinnor	8	2 568
31411 Behandlingsavdelning	Öppen	LVM Beh 27 §	Kvinnor	12	3 852
	27 §	LVM Beh 27 §	Kvinnor		2 166
Totalt				35	15 035

SIS LVM-HEM RENFORSEN

Beskrivning av uppdrag

Kvinnor och män med alkohol-, narkotika- eller blandmissbruk, i kombination med psykisk ohälsa.

Planerade platser

Kst/Avdelning	Avdelningstyp	SiS-tjänst	Målgrupp	Platser	Vårddygn
30310 Sluten avdelning	Låsbar	LVM Akut	Kvinnor och män	3	963
	Låsbar	LVM Beh (låst)	Kvinnor och män	7	2 247
	27 §	LVM Beh 27 §	Kvinnor och män		1 350
30311 Manlig avdelning	Öppen	LVM Beh (öppen)	Män	8	2 568
	27 §	LVM Beh 27 §	Män		1 350
Totalt				18	8 478

SIS LVM-HEM RUNNAGÅRDEN

Beskrivning av uppdrag

Kvinnor med alkohol-, narkotika- eller blandmissbruk. Institutionen kan ta emot kvinnor med psykisk ohälsa samt med utagerande och våldsbeteende. Institutionen har uppdrag att bedriva vård för klienter med särskilda vårdbehov.

Planerade platser

Kst/Avdelning	Avdelningstyp	SiS-tjänst	Målgrupp	Platser	Vårddygn
30911 Avdelning 2	Låsbar	LVM Beh (låst)	Kvinnor	7	2 247
30912 Avdelning 3	Låsbar	LVM Beh (låst)	Kvinnor	9	2 889
30914 Avdelning 5	Öppen	LVM Beh (öppen)	Kvinnor	8	2 568
	27 §	LVM Beh 27 §	Kvinnor		3 000
30915 Avdelning 1	Låsbar	LVM Akut	Kvinnor	4	1 284
	Låsbar	LVM Beh (låst)	Kvinnor	6	1 926
30916 Avdelning 4	Låsbar	LVM Beh (låst)	Kvinnor	2	642
	Låsbar	LVM Beh*	Kvinnor	6	1 926
Totalt				42	16 482

SIS LVM-HEM RÄLLSÖGÅRDEN

Beskrivning av uppdrag

Män med alkohol-, narkotika- eller blandmissbruk, i kombination med psykisk ohälsa.

Planerade platser

Kst/Avdelning	Avdelningstyp	SiS-tjänst	Målgrupp	Platser	Vårddygn
30810 Nygården	Låsbar	LVM Beh (låst)	Män	10	3 210
	27 §	LVM Beh 27 §	Män		500
30812 Mellangården	Öppen	LVM Beh (öppen)	Män	10	3 210
	27 §	LVM Beh 27 §	Män		1 750
30813 Västergården	Låsbar	LVM Akut	Män	7	2 247
30814 Södergården	Låsbar	LVM Beh (låst)	Män	8	2 568
	27 §	LVM Beh 27 §	Män		500
30815 Östergården	Öppen	LVM Beh (öppen)	Män	7	2 247
	27 §	LVM Beh 27 §	Män		1 750
Totalt				42	17 982

SIS LVM-HEM ÄLVGÅRDEN

Beskrivning av uppdrag

Män med alkohol-, narkotika- eller blandmissbruk, i kombination med psykisk ohälsa.

Planerade platser

Kst/Avdelning	Avdelningstyp	SiS-tjänst	Målgrupp	Platser	Vårddygn
30710 Mottagningsenhet	Låsbar	LVM Akut	Män	6	1 926
	Låsbar	LVM Beh (låst)	Män	2	642
30712 Ytternora	Låsbar	LVM Beh (låst)	Män	9	2 889
30714 Thulegården	Öppen	LVM Beh (öppen)	Män	9	2 889
30715 Dalhem	Låsbar	LVM Beh (låst)	Män	9	2 889
30727 27 §	27 §	LVM Beh 27 §	Män		4 000
Totalt				35	15 235

SIS LVM-HEM ÖSTFORA

Beskrivning av uppdrag

Män med alkohol-, narkotika- eller blandmissbruk, i kombination med psykisk ohälsa. Institutionen har särskild kompetens för medicinsk omvårdnad.

Planerade platser

Kst/Avdelning	Avdelningstyp	SiS-tjänst	Målgrupp	Platser	Vårddygn
32511 Avgiftningsenhet	Öppen	LVM Akut	Män	3	963
	Öppen	LVM Beh (öppen)	Män	9	2 889
32513 Motivationsavdelning	Öppen	LVM Beh (öppen)	Män	22	7 062
	27 §	LVM Beh 27 §	Män		3 500
Totalt				34	14 414

SIS HUVUDKONTOR

Huvudkontoret ansvarar för övergripande frågor, samordning och normering och är ett stöd till verksamhetsområdena. Huvudkontoret är placerat i Stockholm.

På huvudkontoret finns GD-kansliet, internrevisionen och sex avdelningar.

BUDGET

Totala kostnader för de respektive avdelningarna och enheterna på SiS huvudkontor (tkr)

	Totala kostnader	
GD-kansli	4 584	
Internrevision	1 406	
Avdelningen för planering och ekonomi	29 015	
– varav avdelningskansli		2 275
– varav planeringsenheten		7 737
– varav placeringsenheten		9 726
– varav inköps- och upphandlingsenheten		4 341
– varav redovisningsenheten		4 936
Avdelningen för utveckling av vård och behandling	65 967	
– varav avdelningskansli		2 988
– varav vård- och behandlingsenheten		19 648
– varav forsknings- och utvecklingsenheten		43 331
IT-avdelningen	35 303	
– varav kansliet för IT-utveckling		6 159
– varav IT-enheten		13 650
– varav enheten för växel och kontorsservice		7 184
– varav enheten för lokaler och säkerhet		8 310
Juridiska avdelningen	9 033	
Kommunikationsavdelningen	16 059	
Personalavdelningen	47 459	
– varav HR-kansliet		41 177
– varav förhandlingsenheten		6 282
Summa	208 826	

BILAGA 2 VÅRDAVGIFTER

Ungdomsvården	2018	2017
Akutverksamhet 3 § LVU, öppen avd.	6 500	6 200
Akutverksamhet, låsbar avd.	6 500	6 200
Utredningsverksamhet 3 § LVU, öppen avd.	5 900	5 700
Utredningsverksamhet, låsbar avd.	6 600	6 300
Behandlingsverksamhet 3 § LVU, öppen avd.	4 700	4 500
Behandlingsverksamhet, låsbar avd.	6 200	5 900
Behandlingsverksamhet avdelning Trollebo vid SiS ungdomshem Långanäs	12 600	12 300
Akutverksamhet 2 § LVU, öppen avd.	6 500	6 200
Utredningsverksamhet 2 § LVU, öppen avd.	5 900	5 700
Behandlingsverksamhet 2 § LVU, öppen avd.	4 700	4 500
Eftervård MultifunC	2 100	2 000
Eftervård LVU	Full kostnadstäckning	Full kostnadstäckning

Missbruksvården	2018	2017
Akutverksamhet, vård med stöd av 13 § LVM, låsbar avd.	4 400	4 500
Behandlingsverksamhet, vård med stöd av 4 § LVM, låsbar avd.	4 400	4 100
Behandlingsverksamhet, vård med stöd av 4 § LVM, öppen avd.	4 400	4 100
Behandlingsverksamhet med stöd av SoL, öppen avd.	4 400	4 100
Vård med stöd av 27 § LVM	670	670

BILAGA 3 BESLUTADE FOU-PROJEKT

INTERNA FOU-PROJEKT, UTVECKLINGSPROJEKT

Sökande	Beskrivning	Beslutat belopp (kr)
SiS ungdomshem Långanäs	Stärka metoder och kunskaper om social- och praktisk färdighet för ungdomar i vardagen på avdelningen, utvecklingsprojekt	279 280
SiS ungdomshem Stigby	Stärka metoder och kunskaper om social- och praktisk färdighet för ungdomar i vardagen på avdelningen, utvecklingsprojekt	279 280
SiS Huvudkontor	Implementering av rutiner för behandlingsplanering, akut- och behandlingsplacerade ungdomar, utvecklingsprojekt	150 000
SiS Huvudkontor	ART inom SiS, utvecklingsprojekt	1 066 000
SiS Huvudkontor	SiS ungdomsvård 2020, utvecklingsprojekt	2 130 000
SiS Huvudkontor	Transforming care, Traumamedveten omsorg (TMO), utvecklingsprojekt	533 500
SiS Huvudkontor	Implementering av kriminalitetsprogram, utvecklingsprojekt	150 000
SiS Huvudkontor	Handbok för SiS arbete med unga som begår sexuella övergrepp – ett forskningsbaserat metodstöd, utvecklingsprojekt	376 000
SiS Huvudkontor	Multifunktionell behandling på institution och i närmiljö, utvecklingsprojekt	1 000 000
SiS ungdomshem Bärby	Utvärdering av insatser för unga sexuella förövare, utvecklingsprojekt	200 000
<i>Summa utvecklingsprojekt ungdomsvården</i>		<i>6 164 060</i>
SiS Verksamhetskontor Missbruksvård	Projektledartjänst för SiS missbruksvård 2020	429 000
SiS LVM-hem Gudhemsgården	ADL i focus, utvecklingsprojekt	192 000
SiS LVM-hem Runnagården	Uppföljningsstudie – LARO inom LVM-vården, utvecklingsprojekt	255 249
SiS LVM hem Fortunagården	Stärka familjearbetet – stärka familjestödet för "unga vuxna" med tvångsvård, utvecklingsprojekt	200 000
<i>Summa utvecklingsprojekt missbruksvården</i>		<i>1 076 249</i>
SiS Huvudkontor	Strukturerat beslutsstöd för att bedöma risk för återfall, utvecklingsprojekt	393 000
SiS Huvudkontor	Strategisk kompetensförsörjning med fokusvalidering och studier, utvecklingsprojekt	7 200 000
SiS Huvudkontor	MI, motiverande intervju, utvecklingsprojekt	3 115 000
SiS Huvudkontor	Kunskapsutveckling i samverkan 2018, utvecklingsprojekt	200 000
<i>Summa utvecklingsprojekt övergripande</i>		<i>10 908 000</i>
Utvecklingsprojekt totalt		18 148 309

INTERNA FOU-PROJEKT, UTBILDNING

Sökande	Beskrivning	Beslutat belopp (kr)
SiS Huvudkontor	Komet Booster	45 000
SiS Huvudkontor	Gruppleदारutbildning i Komet	100 000
SiS ungdomshem Björkbacken	Omsorg, bemötande och behandling för ungdomar med intellektuella och autismliknande funktionshinder	159 000
SiS Huvudkontor	Utbildning i vård- och behandlingsriktlinjer LSU	60 750
SiS Huvudkontor	Kompetensutbyte om missbruk i ungdomsvården	50 000
<i>Summa utbildningsprojekt ungdomsvården</i>		<i>414 750</i>
SiS Huvudkontor	Utbildning: rutiner SiS utredning LVM	50 000
SiS Huvudkontor	Fördjupningskurs i beroendelära för utredningsansvariga	75 000
<i>Summa utbildningsprojekt missbruksvården</i>		<i>125 000</i>
SiS Huvudkontor	Kompetensutvecklingsdagar för sjuksköterskor	150 000
SiS Huvudkontor	Att möta självskadebeteende	240 000
SiS Huvudkontor	Nätverksarbete bas – fokus nätverkskarta	100 000
SiS Huvudkontor	Nätverksträff för anhörig-/familje-/nätverksarbete inom SiS	40 000
SiS Huvudkontor	FOU-dag 2018	140 000
SiS Huvudkontor	ACT, Acceptance and Comittment therapy	350 000
SiS Huvudkontor	Beroendelära	70 000
SiS Huvudkontor	Återfallsprevention	360 000
SiS Huvudkontor	Specialistutbildning för psykologer i suicidalitet	240 000
SiS Huvudkontor	KBT- grundutbildning	608 000
SiS Huvudkontor	Kompetensutveckling för psykologer	150 000
SiS Huvudkontor	Grundläggande utbildning i psykoterapi (Spetsutbildning i behandlingsarbete)	160 000
<i>Summa utbildningsprojekt övergripande</i>		<i>2 608 000</i>
Utbildningsprojekt totalt		3 147 750

EXTERNA FORSKNINGSPROJEKT, FORTSÄTTNINGSPROJEKT

Sökande	Beskrivning	Beslutat belopp (kr)
Lina Ponnert, Socialhögskolan, Lunds universitet	Akutavdelningar på särskilda ungdomshem. En studie av akutpraktiken ur personalens, de ungas och socialtjänstens perspektiv	120 000
Mehdi Ghazinour, Umeå universitet	Ensamkommande flyktingungdomars placering på SiS särskilda ungdomshem: Orsaker, innehåll och eftervård	1 800 000
Åsa Backlund, Stockholms universitet	Ensamkommande ungdomar i SiS-vård – Panikåtgärd eller nödvändig insats?	385 000
Tove Pettersson, Stockholms universitet	Användning av SiS Trygghetsplan för konflikthantering inom social tvångsvård	800 000
Helle Wijck, Göteborgs universitet	Den fysiska miljöns betydelse för ungdomar som vårdas inom de särskilda ungdomshemmen	1 000 000
Anette Skårner, Göteborgs universitet	Allierad eller alienerad? Om hur samspelet mellan klienter, anhöriga och personal formeras och utvecklas under LVM-vården	820 000
Susanna Johansson, Lunds universitet	Från vanart till rättighetsaktör – historiska och samtida klassificeringar av psykisk ohälsa bland barn och unga i samhällsvård.	930 000
Totalt		5 855 000

EXTERNA FORSKNINGSPROJEKT, NYA PROJEKT

Sökande	Beskrivning	Beslutat belopp (kr)
Anders Ledberg, Stockholms universitet	Räddar tvångsvården liv? Dödlighet och vårdens tillgänglighet i samband med vård enligt LVM eller LPT	1 140 000
Totalt		1 140 000



Statens institutionsstyrelse, SiS
Box 30224, 104 25 Stockholm
Telefon vx: 010-453 40 00
Telefax: 010-453 40 50
Besöksadress: Lindhagensgatan 126
www.stat-inst.se