

Slutredovisning av regeringens uppdrag till Statens
institutionsstyrelse och Specialpedagogiska skolmyndigheten –
att utveckla och pröva en samverkansmodell för
skolverksamheten

Statens institutionsstyrelse

Besök Lindhagensgatan 126
Adress Box 30224
104 25 Stockholm

Telefon 010-453 40 00
Fax 010-453 40 50

E-post registrator@stat-inst.se
Internet www.stat-inst.se

[E-postadress]
Org-nr 202100-4508

Innehåll

Uppdraget	3
Projektorganisation och ekonomi	3
Sammanfattning	4
SiSam – tre parter samverkar för placerade ungdomars rätt till utbildning	4
Några resultat och lärdomar av samverkan enligt SiSam	4
Fler ungdomar får planerad skolgång	4
Skolan är viktig att få med i planeringen.....	4
Eleverna behöver stöd i tillbakagången till skolan	5
Modellen fungerar även för andra placeringar.....	5
SiSam-modellen fortsätter att användas och utvecklas	5
Vi har utvecklat en ny samverkansmodell – SiSam	5
Vad är SiSam?	6
Vad innebär SiSam i det enskilda ärendet?	6
Varför SiSam – skolan är särskilt viktig för unga i samhällsvård?	8
Det är vanligt med svårigheter i skolan.....	8
Ungdomarnas skolgång har sällan varit sammanhållen.....	9
Insatser från flera aktörer kräver samordning.....	9
Så utvecklade vi SiSam-modellen.....	9
Intern organisering i SiS och SPSM	11
SiSam-modellen steg för steg.....	11
Skapa kontakt	11
Ingå avtal	12
Inrätta kontaktfunktioner i kommunen.....	12
Introducera och pröva rutinerna i dialogmöte om SiSam-modellen.....	13
Införa rutinerna i enskilda ärenden.....	13
Våra insatser för att stödja SiSam.....	14
Ekonomiskt stöd till ungdomshemmen.....	14
Stärkt intern samverkan på ungdomshemmen	14
Statsbidrag till kommunerna	14
Distanskurs om samverkan	15
Regionala konferenser för att sprida erfarenheter.....	16
Internationellt erfarenhetsutbyte	17
Vår uppföljning av rutinerna – hur samverkan har fungerat.....	17
Så har vi följt upp rutinerna.....	17

Rutinerna före placeringen – skoluppdrag och skoldokument.....	18
Rutinerna under placeringen – skolöverenskommelser och återkoppling.....	19
Rutinen efter placeringen – elevens förankring i skolan.....	20
Diskussion och slutsatser om projektets resultat.....	22
Modellen fungerar även för andra placeringar.....	22
Skolan är viktig att få med i planeringen.....	23
Flera funktioner är viktiga	23
SiS har fått bättre förutsättningar att planera skola och undervisning	24
Utmaning att samverka kring de icke skolpliktiga	24
Eleverna behöver stöd i tillbakagången till skolan	25
Implementering tar tid	26
Så här vill vi utveckla SiSam.....	26
Förenkla rutiner.....	26
Integrera rutiner i högre grad.....	27
Skapa nya rutiner	27
Etablera kontaktfunktionerna.....	28
Involvera fler funktioner	28
Utveckla kommunikationsvägar.....	28
Generalisera modellen.....	28
Söka ny kunskap	28
Bilagor.....	30
Bilaga 1 – Projektorganisation	30
Bilaga 2 – Medelsförbrukning	32
Bilaga 3 – Extern samverkan under projekttiden	33
Bilaga 4 – Kommuner med samverkansavtal.....	36
Bilaga 5 – Program för dialogmöte om SiSam-modellen.....	38
Bilaga 6 – Uppföljningsmodellen.....	39

Socialdepartementet
103 33 Stockholm

Generaldirektören

Slutredovisning av regeringens uppdrag till Statens institutionsstyrelse och Specialpedagogiska skolmyndigheten – att utveckla och pröva en samverkansmodell för skolverksamheten

Uppdraget

Statens institutionsstyrelse (SiS) och Specialpedagogiska skolmyndigheten (SPSM) fick i februari 2013 regeringens uppdrag (diarienummer S2012/4969/FST) att utveckla och pröva en modell för skolsamverkan för elever som placeras på särskilda ungdomshem. I maj 2014 delredovisade vi uppdraget i en skriftlig rapport: *Delredovisning av regeringens uppdrag till Statens institutionsstyrelse och Specialpedagogiska skolmyndigheten – att utveckla och pröva en modell för skolsamverkan*¹.

Detta är SiS och SPSM:s likalydande gemensamma slutredovisning som återrapporteras till respektive departement.

Projektorganisation och ekonomi

SiS och SPSM har organiserat regeringens uppdrag som ett gemensamt projekt. I bilaga 1 finns en bild över projektorganisationen. I bilaga 2 finns en redovisning av projektets medelsförbrukning.

¹ SiS diarienummer 1176-2013

Sammanfattning

Statens institutionsstyrelse (SiS) och Specialpedagogiska skolmyndigheten (SPSM) har på regeringens uppdrag utvecklat och prövat en modell för skolsamverkan för elever som placeras på särskilda ungdomshem. Modellen går under namnet SiSam.

SiSam – tre parter samverkar för placerade ungdomars rätt till utbildning

SiSam är en modell för skolsamverkan mellan tre parter: SiS ungdomshem, socialtjänsten och skolan. Målet är att de placerade ungdomarnas skolgång ska löpa på utan avbrott, så att de får den utbildning de har rätt till och behöver.

SiSam-modellen kan delas in i fem steg:

1. SiS och SPSM söker kontakt och motiverar kommuner till skolsamverkan.
2. SiS och en kommun ingår samverkansavtal.
3. Kommunen inrättar en kontaktfunktion för att det ska vara tydligt vem de tre parterna ska vända sig till för att initiera samverkan i enskilda ärenden.
4. Sju samverkansrutiner introduceras och prövas i SPSM:s dialogmöten med kommunen.
5. De tre parterna börjar samverka i enskilda ärenden enligt de sju rutinerna.

De sju rutinerna är centrala i modellen. De konkretiserar de tre parternas samverkan inför, under och efter placeringen genom att tydliggöra *vem* som ska göra *vad* och *när* det ska göras.

Några resultat och lärdomar av samverkan enligt SiSam

SiSam-modellen har använts sedan 1 januari 2014. Projektet är nu avslutat, men kommuner fortsätter att ingå avtal med SiS. Fram till den sista februari 2016 har SiS tecknat avtal med 50 kommuner.

Fler ungdomar får planerad skolgång

Implementering tar tid, men vår uppföljning 9 respektive 22 månader in i projektet visar positiva tendenser. Efter projektstarten får ungdomshemmen oftare skoluppdrag och skoldokument från socialtjänsten, och de samverkar oftare för att planera ungdomarnas skolgång både under och efter placeringen. Av de elever som skrivits ut från SiS under projektperioden går något fler i skola efter utskrivningen jämfört med tidigare elever.

Skolan är viktig att få med i planeringen

Planeringen av ungdomarnas skolgång dokumenteras inte alltid i en sådan skriftlig överenskommelse som SiSam-projektet förespråkar, och skolan är inte alltid involverad i själva överenskommelsen. Skolan behöver dock involveras för att säkerställa samsyn och samverkan hela vägen genom placeringen.

Eleverna behöver stöd i tillbakagången till skolan

Övergången från ungdomshemmet till skolan efter placeringen har visat sig vara den svagaste länken i samverkan. Om en elev skrivs ut utan att ha en plats klar i skolan är det angeläget att det finns en beredskap i den mottagande kommunen. Flera kommuner har positiva erfarenheter av att då involvera studie- och yrkesvägledare och de ansvariga för det kommunala aktivitetsansvaret.

Modellen fungerar även för andra placeringar

Flera kommuner vittnar om att SiSam-modellen med ganska små justeringar kan användas även vid andra placeringar. De menar att rutinerna fyller ett tomrum och att de nu har kunnat utveckla skolsamverkan för elever i samhällsvård *generellt*, inte enbart för eleverna i tvångsvården.

SiSam-modellen fortsätter att användas och utvecklas

Uppdraget har varit organiserat som ett projekt, men arbetet har skett i den ordinarie verksamheten. SiS och SPMS fortsätter nu att arbeta enligt modellen.

Utifrån våra resultat och lärdomar under projekttiden avser vi att utveckla modellen vidare. Ett skäl är att vi behöver underlätta skolsamverkan kring elever med korta placeringstider och de icke skolpliktiga, ett annat är att åtgärda de könsskillnader som vi har sett i vem som får en planerad skolgång och inte.

Vi avser att genomföra följande för att utveckla modellen:

- förenkla vissa rutiner
- i högre grad integrera rutinerna i reguljära rutiner
- skapa nya rutiner, till exempel formalisera SiS beslut om inskrivning och utskrivning från SiS grundskola och gymnasium
- etablera kontaktfunktionerna så att de blir tydliga och kända
- involvera fler funktioner, särskilt när vi samverkar kring de icke skolpliktiga eleverna
- utveckla kommunikationsvägar så att samverkan även kan ske på distans
- verka för att generalisera modellen, så att den fortsatt kan gynna skolsamverkan i andra placeringar
- söka ny kunskap om vilka metoder och modeller som är effektiva för att få fler att klara skolan utan avbrott.

Vi har utvecklat en ny samverkansmodell – SiSam

SiS och SPSM har i dialog med kommuner och experter utvecklat samverkansmodellen SiSam. Modellen går ut på att de ansvariga för socialtjänst och skola i en kommun samverkar med varandra och med SiS för att säkerställa att de ungdomar som kommunen omhändertar och placerar på särskilda ungdomshem får den utbildning de har rätt till och behöver.

SiS har använt SiSam-modellen sedan 1 januari 2014. De resultat vi redogör för i den här rapporten avser verksamhetsåren 2014 och 2015.

Vad är SiSam?

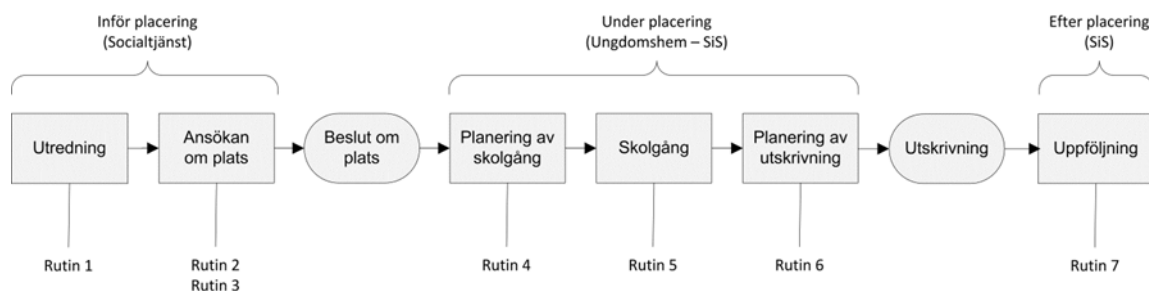
SiSam är en modell vars mål är att placerade ungdomars skolgång ska löpa på utan avbrott, trots det uppbrott som en placering på SiS ungdomshem innebär.

SiSam ger socialtjänst, skola och SiS ett gemensamt arbetssätt för att samordna sina insatser för de placerade ungdomarnas skolgång. I SiSam-modellen tecknar kommunerna och SiS samverkansavtal. Läs mer om avtalen på sidan 12: *Ingå avtal*.

SiSam-modellen gäller för samverkan vid tvångsvård, när socialtjänsten placerar en ungdom på något av SiS ungdomshem. Modellen är dock utformad så att kommunerna med smärre justeringar också kan använda den för skolsamverkan vid andra typer av placeringar. På så sätt kan modellen bidra till att utveckla skolsamverkan också vid placeringar i familjehem och i andra hem för vård eller boende (HVB) som inte drivs av SiS.

Vad innebär SiSam i det enskilda ärendet?

I varje enskilt ärende består SiSam av sju rutiner (se figur 1). De sju rutinerna beskriver hur socialtjänsten och skolan i kommunen ska samverka med varandra, med SiS och med eleven vid en placering. Rutinerna fokuserar på kommunikationen, både *inför* beslut att omhänderta den unge, *under* vistelsen på ungdomshemmet och *efter* utskrivningen.



Figur 1. Samverkansprocessen i ett enskilt ärende

Rutinerna gör tydligt *vem* som ska göra *vad* och *när* det ska göras. För vissa av rutinerna har SiS även tagit fram dokument och mallar som ger fördjupad information om tillvägagångssätt och ansvarsfördelning. Läs mer om vår uppföljning av rutinerna på sidan 17: *Vår uppföljning av rutinerna – hur samverkan har fungerat*.

Rutinerna 1–3 innebär att socialtjänsten redan före placeringen tar kontakt med skolan eller utbildningsförvaltningen för att få information och dokument till utredningen och till SiS. På det sättet kan SiS snabbt komma i gång med den undervisning som eleven

behöver och SiS får dessutom förutsättningar att planera för den fortsatta skolgången med eleven, socialtjänsten och den mottagande skolan eller utbildningsförvaltningen².

Rutin 1. Socialsekreteraren kontaktar skolan/utbildningsförvaltningen i kommunen redan när utredningen startar, för att få information och aktuella skoldokument.

Rutin 2. Socialsekreteraren dokumenterar informationen om skolan i utredningen och förmedlar den när han/hon ansöker om plats på SiS ungdomshem.

Rutin 3. När socialsekreteraren ansöker om plats frågar SiS placeringsenhet efter information om skolan och eventuella dokument. SiS kontrollerar även om kommunen har avtal om samverkan och har inrättat en kontaktfunktion.

Rutinerna 4–6 innebär att SiS skola och eleven gör en planering för skolgången under placeringen i samarbete med socialtjänsten och skolan/utbildningsförvaltningen i kommunen. SiS och socialtjänsten har ansvar för att dokumentera den gemensamma planeringen i en överenskommelse. Av överenskommelsen framgår det hur SiS skola och skolan/utbildningsförvaltningen i kommunen ska hålla kontakten under placeringen. SiS och eleven planerar också för skolgången efter utskrivningen tillsammans med socialtjänsten och den mottagande skolan/utbildningsförvaltningen. Även denna planering dokumenterar SiS och socialtjänsten i en överenskommelse.

Rutin 4. Lärare i SiS skola har möte med skolan/utbildningsförvaltningen. I samarbete med socialtjänsten gör de en plan för skolgången. SiS och socialtjänsten dokumenterar planeringen i en skolöverenskommelse.

Rutin 5. Lärare i SiS skola återkopplar till skolan/utbildningsförvaltningen om skolgången på ungdomshemmet. Formerna för återkopplingen dokumenterar SiS i skolöverenskommelsen.

Rutin 6. SiS samordnar och planerar inför utskrivningen.

Den sista rutinen innebär att SiS följer upp skolsituationen en tid efter utskrivningen. En lärare på ungdomshemmet kontaktar då socialtjänsten, i de fall den unge har en skriftlig planering för skolan när hen skrivs ut från ungdomshemmet. SiS kontaktar också den unge, om hen har gett sitt samtycke till det. Ungdomshemmet organiserar även ett möte där SiS, socialtjänsten, den unge och om möjligt skolan deltar. Syftet med mötet är att följa upp dels den överenskommelse SiS, eleven och socialtjänsten gjorde vid utskrivningen, dels den unges nuvarande förankring i skolan.

² Rutinerna 1–3 gäller dock inte de unga som döms till sluten ungdomsvård eftersom de kommer till SiS via det straffrättsliga systemet, inte via socialtjänsten. För dem är det alltid SiS som initierar samverkan.

Varför SiSam – skolan är särskilt viktig för unga i samhällsvård?

SiSam:s fokus på skolan bygger på den kunskap vi i dag har om skolans betydelse just för gruppen unga i samhällsvård.

Hur unga i samhällsvård lyckas i skolan är den enskilt viktigaste faktorn för hur det går för dem senare i livet³. Låga eller ofullständiga betyg från årskurs nio är den starkaste riskfaktorn för en ogynnsam utveckling. Sådana "skolmisslyckanden" förklarar 40–50 procent av de överrisker för framtida svårigheter som placerade barn har i jämförelse med andra jämnåriga. Att inte ha en gymnasieutbildning innebär ett stort hinder för den som vill komma vidare och etablera sig på arbetsmarknaden⁴.

För den enskilde kan samhällsvården innebära många uppbrott och flyttar. Varje uppbrott eller flytt riskerar att bryta skolgången, vilket i sin tur kan leda till svårigheter att klara skolan. Nationell statistik för 2015 visar att endast 55 procent av de ungdomar som varit placerade i familjehem eller HVB under hela årskurs 9 hade behörighet att söka till nationellt program i gymnasiet⁵. För landets övriga grundskoleelever låg motsvarande siffra på 88 procent⁶.

Det är vanligt med svårigheter i skolan

För ungdomar som vårdas på SiS ungdomshem är det vanligt att skolan inte har fungerat så bra. Vi har följt upp den tidigare skolsituationen för ett urval av de ungdomar som var placerade på ungdomshemmen under projektiden. Uppföljningen bygger på ungdomarnas egen bedömning av sin situation, som de gör med hjälp av frågeformuläret ADAD⁷.

Skolproblemen börjar tidigt i grundskolan. En av fem elever vantrivdes i skolan redan i lågstadiet, i högstadiet har andelen ökat till en av fyra. Åtta av tio elever uppger att de har minst sex av sexton olika skolproblem. Problemen handlar såväl om förmåga att prestera i skolan (exempelvis svårt att lära, misslyckas i skolan) som om beteende (exempelvis skolk, mobbning) och attityd till skolan (exempelvis omotiverad, skoltrött). Fyra av tio elever har lässvårigheter och nästan varannan har svårt med matematik.

³ *Social rapport 2010*, Socialstyrelsen.

⁴ Unga som varken arbetar eller studerar – statistik, stöd och samverkan SOU 2013:74

⁵ *Öppna jämförelser 2015. Social barn- och ungdomsvård. Guide för att tolka resultaten*. Socialstyrelsen.

⁶ Uppgifterna avser våren 2014 och är hämtade från *Registret över grundskolans slutbetyg* <http://www.skolverket.se>

⁷ *Adolescent Drug Abuse Diagnosis*, Friedman & Utada, 1989

Det kan jämföras med situationen för ungdomar som inte är placerade på SiS ungdomshem⁸. Bland dem är det betydligt färre, tre av tio, som upplever att de har så många problem i skolan. Knappt en av tio anger lässvårigheter, medan var fjärde har svårigheter med matematik.

Ungdomarnas skolgång har sällan varit sammanhållen

Ungdomarna i vår uppföljning har i genomsnitt flyttat sex gånger före 16 års ålder. Det kan jämföras med två gånger för ungdomar som inte är placerade. Vi vet inte i vilken utsträckning uppbröten också innebär ett skolbyte och ett förmodat avbrott i skolgången.

Ungdomarna anger själva att de ofta skolkar från skolan, i genomsnitt elva dagar under en månad. Omkring hälften anger att de någon gång har varit avstängda från skolan och lika många har haft specialundervisning respektive anpassad studiegång. En av fem ungdomar har avbrutit eller hoppat av grundskolan och var tredje elev i gymnasieåldern har hoppat av eller inte påbörjat gymnasiet.

Insatser från flera aktörer kräver samordning

Sammantaget har skolgången för ungdomar som placeras på ungdomshemmen ofta varit komplicerad och fragmentiserad. Många står långt ifrån skolan när de kommer till ungdomshemmet och har omfattande problem också på andra livsområden. Det är lätt hänt att vård och behandling prioriteras medan skolan hamnar i skymundan⁹. Den situationen ställer särskilda krav på samverkan och samordning.

Ett av Socialstyrelsens sex kvalitetsområden för den sociala barn- och ungdomsvården är just *helhetssyn och samordning*¹⁰. Helhetssyn innebär att i det enskilda ärendet utgå från ungdomens samlade livssituation. Om den unge har behov av insatser från olika verksamheter ska insatserna vara samordnade. Kravet på samordning gäller både interna insatser inom socialtjänsten (som ekonomiskt bistånd, missbruk och LSS) och externa insatser (som skola och hälso- och sjukvård).

Så utvecklade vi SiSam-modellen

När SiS och SPSM utvecklade SiSam-modellen utgick vi från tidigare uppdrag och projekt på våra egna och andra myndigheter. En av våra utgångspunkter var Skolverkets och Socialstyrelsens vägledning om placerade barns skolgång¹¹, en annan

⁸ *SiS-placerade ungdomars problematik i relation till andra ungdomar*. Institutionsvård i fokus, nr 1/2015

⁹ *Skolverksamheten vid statens särskilda ungdomshem*, diarienummer 402–2014:1542, Skolinspektionen

¹⁰ *Öppna jämförelser 2015. Social barn- och ungdomsvård. Guide för att tolka resultaten*. Socialstyrelsen.

¹¹ *Placerade barns skolgång och hälsa – ett gemensamt svar*. Socialstyrelsen och Skolverket, 2013.

var SiS och SPSM:s tidigare erfarenheter av ett regionalt samverkansprojekt med socialtjänst och skolor i Göteborg¹² och ett motsvarande projekt i Malmö¹³.

Andra viktiga utgångspunkter var slutsatserna i utredningen om utbildning för elever i samhällsvård och fjärr- och distansundervisning¹⁴, liksom Skolinspektionens granskning och tillsyn av skolgången för elever på HVB¹⁵. Även den hearing¹⁶ vi arrangerade 2012 inför regeringens uppdrag var viktig för utvecklingen av modellen.

Under projekttiden har vi dessutom haft löpande kontakter och möten med projektets referensgrupp och expertgrupp (se bilaga 1). Vintern 2015 samlade vi delar av referens- och expertgruppen för att diskutera preliminära resultat och projektgruppens tankar om det fortsatta arbetet.

Vi har vidare följt de utredningar, propositioner och initiativ från regeringen som har relevans för skolsamverkan i samhällsvård, till exempel *Utredningen om tvångsvård för barn och unga*¹⁷, strategin *Vägar framåt – strategi för unga som varken arbetar eller studerar* och propositionerna *Utbildning för elever i samhällsvård och på sjukhus*¹⁸ och *Möjligheter till fjärrundervisning*¹⁹. Dessa propositioner har bland annat lett till ändringar i skollagen (2010:800) som innebär att SiS med några undantag ska tillämpa skollagens bestämmelser om utbildning i skolväsendet²⁰.

Under projekttiden har SiS och SPSM även samverkat med myndigheter och andra relevanta instanser. Läs mer i bilaga 3: *Extern samverkan under projekttiden*.

Vi har också haft kontakt med regionala utvecklingsledare för den sociala barn- och ungdomsvården (som samordnats av Sveriges Kommuner och Landsting) och två av regeringens nationella samordnare – samordnaren för den sociala barn- och ungdomsvården och samordnaren för unga som varken arbetar eller studerar. Med de

¹² För alla elevers rätt till lärande och utveckling – ett samverkansprojekt mellan Statens institutionsstyrelse (SiS) och Specialpedagogiska skolmyndigheten (SPSM), 2009 och *Omhändertagna barns och ungdomars rätt till likvärdig utbildning*, 2013.

¹³ *Pedagogisk överlämning med ungdomens behov i centrum – ett samverkansprojekt mellan Statens institutionsstyrelse och Malmö stad*, 2010.

¹⁴ *Utbildning för elever i samhällsvård och fjärr- och distansundervisning*, SOU 2012:76.

¹⁵ *Undervisning vid Hem för vård eller boende, HVB – Barn får inte den utbildning de har rätt till*, 2010:2.

¹⁶ Dokumentation från hearingen är bilagd i genomförandeplanen till regeringen, SiS dnr 35-614-2012.

¹⁷ Slutbetänkande 2015:71 *Barn och ungas rätt vid tvångsvård – förslag till ny LVU*.

¹⁸ Proposition 2014/15:43

¹⁹ Proposition 2014/15:44

²⁰ Undantagen gäller bestämmelserna om lokaler och utrustning samt kraven på registerkontroll. SiS kan göra nödvändiga avvikelser i utbildningen för en enskild elev med hänsyn till dennes vårdinsatser. Sådana avvikelser ska vara kortvariga och motiveras i särskild ordning. SiS får också möjlighet att bedriva fjärrundervisning under samma förutsättningar som andra huvudmän, men i flera ämnen och kurser.

nationella samordnarna har vi också haft en dialog om preliminära resultat och projektgruppens tankar inför en fortsättning av SiSam.

Sommaren 2015 gjorde SiS och SPSM en studieresa till Skottland med särskilt fokus på en nationell samverkansmodell för planering och samordning av insatser från hälso- och sjukvård, skola och socialtjänst. Läs mer om modellen på sidan 17: *Internationellt erfarenhetsutbyte*.

Intern organisering i SiS och SPSM

För att skapa goda förutsättningar för projektet har både SiS och SPSM sett över hur arbetet har organiserats internt.

SiS har stärkt organisationen såväl lokalt på ungdomshemmen som regionalt på verksamhetskontoren för att kunna arbeta i enlighet med SiSam-rutinerna i varje enskilt ärende. På ungdomshemmen finns det nu en särskild SiSam-funktion, som stödjer och samordnar SiSam-arbetet lokalt. SiSam-funktionen har framför allt fokuserat på att få den interna samverkan att fungera på ungdomshemmet, så att skolan är en given del i den unges behandlingsplan. SiS har också stärkt det regionala stödet i varje verksamhetsområde för att stötta ungdomshemmen i genomförandet.

SPSM har använt sin reguljära organisation för att stödja kommuner och ungdomshem att hitta strukturerna för samverkan i och mellan sina verksamheter. I enlighet med sitt reguljära uppdrag har SPSM också tillhandahållit råd och stöd och samverkat med huvudmän.

Därutöver har SPSM utsett en kontaktperson i varje region (fem regioner). Dessa har tillsammans med SPSM:s reguljära rådgivare ansvarat för stöd till kommuner och ungdomshem. SPSM har även lett så kallade dialogmöten om SiSam-modellen för kommuner som tecknat samverkansavtal och SiS. Läs mer om dialogmötena på sidan 13: *Introducera och pröva rutinerna i dialogmöte om SiSam-modellen*.

SiSam-modellen steg för steg

SiSam-modellen bygger på fem steg, från en första kontakt mellan SiS och en kommun fram till att rutinerna för samverkan börjar användas i enskilda ärenden.

Skapa kontakt

Den första kontakten innebär ofta att SiS tillsammans med SPSM träffar kommunerna, enskilt eller i grupp, för att berätta om SiSam-modellen och erbjuda kommunerna att teckna avtal. På träffarna deltar i regel chefer på socialförvaltningar och utbildningsförvaltningar och berörda tjänstemän i deras verksamheter. När kommunerna har önskat det har SiS följt upp träffarna genom samtal och enskilda möten.

SiS har uppvaktat (och fortsätter att uppvakta) kommuner och stadsdelar att ingå samverkansavtal med SiS. SiS har hittills främst fokuserat på de 50 största placeringskommunerna, det vill säga de som under de senaste fem åren (2011–2015) har gjort flest placeringar på ungdomshemmen.

Ingå avtal

Nästa steg för en kommun är att ingå avtal med SiS. Avtalet beskriver vad SiS och kommunen åtar sig att göra för att säkerställa skolsamverkan vid en SiS-placering. Samverkansavtalet är ett sätt att förankra SiSam-modellen på ledningsnivå och gör socialtjänst och skola till "delägare" av modellen. Dessutom tydliggör avtalen ansvarsfördelningen mellan socialtjänst, skola och SiS vid en placering.

Det har i genomsnitt tagit cirka 260 dagar från en första kontakt med kommunen till ett underskrivet avtal. Avtalen löper tills vidare för att göra tydligt att parternas åtagande att samverka fortsätter efter att projektiden är slut.

SiS har till och med sista februari 2016 tecknat avtal med 50 kommuner, se bilaga 4: *Kommuner med samverkansavtal*. Tillsammans står dessa kommuner för drygt 60 procent av placeringarna under de senaste fem åren.

SiS fortsätter att teckna avtal, men konstaterar att det har blivit svårare under projektets gång. Det märktes särskilt tydligt i slutet av projektperioden, under hösten 2015. Svårigheterna handlar inte om att kommunerna är motvilliga till att formalisera samverkan eller är negativa till gemensamma rutiner. Tvärtom visar SiS uppföljningar i början och i slutet av projektet att kommunerna ser behovet och värdet av skolsamverkan och modeller som SiSam. Svårigheterna att få till nya avtal beror i stället på det extraordinära läget i kommunerna. Just socialtjänst och skola är hårt belastade framför allt med anledning av det ökande antalet asylsökande och mottagandet av ensamkommande unga i kommunerna²¹.

Inrätta kontaktfunktioner i kommunen

De kommuner som tecknar samverkansavtal åtar sig att utse kontaktfunktioner för socialtjänst och skola i kommunen. Vi använder begreppet *funktion* i stället för *person* för att göra upplägget mindre personbundet och för att understryka att det handlar om ett långsiktigt åtagande.

Syftet med kontaktfunktioner i kommunen är att skapa en enda väg in till socialtjänsten respektive utbildningsförvaltningen för de aktörer som ska samverka, så att de snabbt kan "hitta varandra" inför en placering. Det gör det även möjligt att initiera samverkan även om det i det enskilda ärendet inte är klart exempelvis var den unge senast gick i skolan.

²¹ *Socialtjänstens arbete med ensamkommande barn – läget januari 2016*, Socialstyrelsen och Nationell lägesbild vecka 3 från Myndigheten för samhällsskydd och beredskap.

Kontaktuppgifter för dessa funktioner är dokumenterade i ett register som SiS förvaltar och som är publicerat på SiS webbplats²². Att på det här sättet utse en namngiven funktion i kommunen ligger i linje med den skotska modellen *Getting it right for every child* (GIRFEC)²³. Läs mer om GIRFEC på sidan 17: *Internationellt erfarenhetsutbyte*.

Introducera och pröva rutinerna i dialogmöte om SiSam-modellen

Så snart kommunen har utsett sina kontaktfunktioner bjuder SPSM in dem och SiS till dialogmöte om SiSam-modellen. Från SiS deltar de SiSam-ansvariga på närliggande ungdomshem eller på SiS verksamhetskontor. Varje dialog omfattar två möten – en heldag och en uppföljande halvdag. Sammanlagt har SPSM lett närmare 42 dialoger till och med sista februari 2016. Genom dialogmötena har SPSM nått omkring 280 deltagare totalt.

Syftet med dialogerna har varit att introducera och praktiskt pröva SiSam-modellens sju rutiner för samverkan. På mötena har vi därför fokuserat på varje aktörs ansvar inom ramen för rutinerna. Till den uppföljande halvdagen har kommunerna och SiS även fått i uppdrag att göra en handlingsplan för att införa rutinerna i den egna verksamheten. Se hur programmet för dialogen ser ut i bilaga 5: *Program för dialogmöte om SiSam-modellen*.

Dialogmötena har haft betydelse både för att starta upp samverkan och att utveckla befintlig samverkan. Flera av kommunerna har lagt ned ett omfattande arbete på att utforma interna rutiner med utgångspunkt i SiSam-modellen. De har exempelvis utvecklat webbaserade processkartor och handböcker som ger berörda handläggare förutsättningar att tillämpa modellen i varje enskilt ärende. På SiS webbplats finns exempel från Kungsbacka, Stockholm och Eskilstuna: <http://www.stat-inst.se/kommunrutiner>

SPSM fortsätter att leda dialogmöten om SiSam-modellen med nya avtalskommuner och SiS.

Införa rutinerna i enskilda ärenden

Det slutliga steget i SiSam-modellen är att socialtjänst, skola/utbildningsförvaltning och SiS inför de sju rutinerna²⁴ för samverkan i ett enskilt ärende. Tillsammans utgör rutinerna de processer för samverkan som måste fungera mellan socialtjänsten, skolan och SiS för att undvika att det blir avbrott i elevens skolgång.

²² <http://www.stat-inst.se/var-verksamhet/skolverksamhet/sisam/kontaktuppgifter-kommun/>

²³ <http://www.gov.scot/Topics/People/Young-People/gettingitright/publications/practice-guide>

²⁴ Rutinerna 1–3 gäller dock inte de unga som döms till sluten ungdomsvård eftersom de kommer till SiS via det straffrättsliga systemet, inte via socialtjänsten. För dem är det alltid SiS som initierar samverkan.

Våra insatser för att stödja SiSam

SiS och SPSM har gjort flera insatser för att etablera SiSam i avtalskommunerna och på ungdomshemmen och för att sprida modellen till nya kommuner. Insatserna handlar dels om att skapa ekonomiska förutsättningar för arbetet, dels att se till att goda erfarenheter sprids.

Ekonomiskt stöd till ungdomshemmen

SiS har fördelat ekonomiska medel för att stödja implementeringen av SiSam-modellen på varje ungdomshem. Ungdomshemmet har fått ersättning för varje ärende där de har följt SiSam-rutinerna i sin helhet, det vill säga där ungdomshemmet, eleven och socialtjänsten har kommit överens om planeringen vid in- och utskrivning och där ungdomshemmet har följt upp elevens skolsituation efter tre månader.

Ungdomshemmen har använt medlen för att på olika sätt stärka den interna och externa samverkan. Den gemensamma utgångspunkten har varit att de rutiner som ungdomshemmet etablerar ska integreras på ett sådant sätt i verksamheten att de klarar en övergång till reguljär verksamhet efter projekttiden. Flera ungdomshem har till exempel använt den ekonomiska ersättningen till att inrätta eller utöka studie- och yrkesvägledning och involvera vägledaren i SiSam-processen.

Stärkt intern samverkan på ungdomshemmen

Under projekttiden har SiS förändrat sin skolorganisation. Några viktiga funktioner har tillkommit, till exempel rektor och studie- och yrkesvägledare. Dessa är numera en del av organisationen på ungdomshemmen. SiS har även integrerat SiSam-modellen i nya riktlinjer för behandlingsarbetet i ungdomsvården som innebär att tvärprofessionella team (där en pedagog från skolan också ingår) ansvarar för den unges behandlingsplan.

Statsbidrag till kommunerna

Sex av avtalskommunerna²⁵ har implementerat SiSam-rutinerna med hjälp av SPSM:s statsbidrag för särskilda insatser på skolområdet, i enlighet med förordningen (1991:931) om statsbidrag till särskilda insatser på skolområdet. Detta bidrag kan skolhuvudmän i kommunerna ansöka om varje år.

Ett första exempel på utvecklingsprojekt är från stadsdelen Västra Hisingen i Göteborg. Där har individ- och familjeomsorgen och sektor utbildning arrangerat gemensamma träffar. De har bland annat gått igenom alla pågående placeringar för att identifiera kontaktvägar och behov av rutiner. Med utgångspunkt i dessa möten har de skapat rutiner för samverkan för Västra Hisingen.

²⁵ Eskilstuna, Kungsbacka kommun, Mölndals kommun, Norrköping, stadsdelen Västra Hisingen och Södertälje.

Ett annat exempel är Mölndals kommun som har initierat ett projekt lett av verksamhetsutvecklare på gymnasieförvaltningen tillika ansvarig för det kommunala aktivitetsansvaret. Syftet har varit att etablera samverkan och verka för att syftet och målet med skolan vid varje placering på institution är tydligt för socialtjänst, skolhuvudman och elev. Projektet har bland annat involverat studie- och yrkesvägledare som besökt elever på de institutioner där de är placerade.

Ett tredje exempel är Kungsbacka kommun. Där pågår projektet *Framtid* som utvecklar, anpassar och implementerar arbetsmodeller för samverkan inom individ- och familjeomsorg, förskola, grundskola och gymnasie- och vuxenutbildning, med utgångspunkt i SiSam-modellen.

Ett ytterligare exempel är Eskilstuna kommun som också har utarbetat lokala samverkansrutiner med utgångspunkt i SiSam-modellen. Kommunen har bland annat utsett en kontaktperson på varje skola och involverat studie- och yrkesvägledare och kommunens aktivitetsansvariga i projektet.

På SiS hemsida finns exempel på dokument som upprättats i projekten i Eskilstuna och Kungsbacka: <http://www.stat-inst.se/kommunrutiner>

Under projekttiden har även SiS skolor ansökt om och beviljats medel. Medlen har använts till att utveckla dels den interna samverkan mellan behandlare och pedagoger, dels lärmiljön på ungdomshemmen.

Möjligheten att söka medel för utveckling av skolmiljön med hjälp av statsbidrag för särskilda insatser på skolområdet finns kvar efter projekttiden.

Distanskurs om samverkan

SPSM har tagit fram en distanskurs på nätet, *Samverkan kring barn och ungdomar som placeras inom ramen för samhällsvård*. Kursen vänder sig till personal i skolan, på kommunens förvaltningar och på SiS ungdomshem eller andra HVB.

De olika momenten på kursen tar upp de samverkande aktörernas roller, uppdrag och ansvar för placerade barn och unga inom ramen för samhällsvård. Ett av momenten behandlar särskilt samverkan enligt SiSam-modellen. Kursen är ett svar på en önskan från kommunerna om lättillgänglig information om samverkan vid placeringar, inte bara på SiS ungdomshem utan även i familjehem och andra HVB.

Syftet med kursen är att

- påvisa att eleverna finns i ett system av flera professionella aktörer, där varje aktör är mer eller mindre verksam i olika faser
- skapa bättre förutsättningar för en obruten skolgång och god förankring i skolan för de ungdomar som är i samhällsvård.

Kursen arrangerades vid tre tillfällen under 2015, för totalt 60 personer. Deltagarna var i huvudsak från skelsektorn, främst pedagoger och specialpedagoger. En handfull deltagare kom från något av SiS ungdomshem och ytterligare något fler från kommunens förvaltningar.

SPSM:s utvärdering visar att deltagarna var positiva till kursen. Kursen tycks ha infriat deltagarnas egna förväntningar när det gäller såväl innehåll som form, och även uppnått syftet och kursmålen.

Ytterligare en distanskurs är planerad att genomföras våren 2016.

Regionala konferenser för att sprida erfarenheter

Hösten 2015 genomförde SiS och SPSM fyra regionala konferenser i Göteborg, Stockholm, Malmö och Örebro. Syftet med konferenserna var dels att sprida erfarenheter från kommuner och ungdomshem som etablerat SiSam-modellen, dels att intressera nya kommuner att ingå samverkansavtal och få igång samverkan.

Sammanlagt deltog cirka 70 kommuner på konferenserna, varav drygt hälften redan hade samverkansavtal. Bland deltagarna fanns också företrädare för SKL, fristående vårdgivare och skolor, andra myndigheter, brukarorganisationer och lärosäten. Även företrädare för SiS och SPSM deltog.

På konferenserna redovisade sju kommuner och tre ungdomshem genomgående positiva erfarenheter av samverkansarbetet. Två forskare från Lunds universitet och Högskolan i Jönköping deltog för att reflektera över SiSam-modellen utifrån sin tidigare forskning om skolverksamheten vid SiS ungdomshem²⁶.

De medverkande kommunerna och ungdomshemmen var mycket positiva till modellen och gav exempel på både framgångsfaktorer och fallgropar i arbetet med att etablera samverkan. Det framkom att SiSam-modellen också används för andra placeringar i samhällsvård, om än med smärre anpassningar.

Deltagarna var med något undantag mycket positiva i sina omdömen om konferenserna. På frågan *Hur väl fungerar samverkan kring elever i samhällsvård i dag, i din kommun?* var det endast 15 procent av deltagarna som uppgav att det fungerar väl eller mycket väl i den egna kommunen (fem eller sex på en sexgradig skala). På frågan *Har konferensen bidragit till att ge dig bättre förutsättningar att samverka kring elever i samhällsvård?* svarade dock 51 procent ja.

²⁶ Hugo, Martin (2013) *Meningsfullt lärande i skolverksamheten på särskilda ungdomshem*. Institutionsvård i fokus nr 1, 2013. Stockholm: Statens institutionsstyrelse och Wästerfors, David (2014) *Lektioner i motvind*, Malmö: Égalité.

I dialog med Socialstyrelsen har vi konstaterat att SiSam ligger väl i linje med socialtjänstens arbetssätt *Barns behov i centrum* (BBIC)²⁷. Det har blivit ännu tydligare efter att BBIC reviderades hösten 2015. I arbetet med revideringen har Socialstyrelsen i samråd med Skolverket tagit fram ett särskilt konsultationsdokument som socialtjänsten ska använda för att hämta in uppgifter från förskola/skola. Ansvariga för revideringen deltog på spridningskonferenserna för att uppmärksamma detta.

Internationellt erfarenhetsutbyte

SiS och SPSM gjorde en studieresa till Skottland sommaren 2015. Vi studerade då särskilt den nationella samverkansmodellen Getting It Right For Every Child (GIRFEC). GIRFEC används för att samordna kommunens tjänster för barn och unga (skola, hälso- och sjukvård och socialtjänst) och tydliggöra ansvar och roller *i* och *mellan* kommunens och motsvarigheten till svenska landstingens verksamheter.

Ett centralt inslag i GIRFEC-modellen är att det alltid finns en namngiven person som leder samordningen. Modellen omfattar alla barn, inte endast dem som bedöms vara i behov av insatser. Det innebär att det för varje barn finns en person som är vägen in till service och tjänster i kommunen och landstingen. Under de tidiga åren i barnets liv (innan skolåldern) är det hälso- och sjukvården som ansvarar och utser denna person. Under skolåren ligger ansvaret på skolan och under tonåren ligger det på socialtjänsten. Hälso- och sjukvården, skolan och socialtjänsten dokumenterar kontakter, bedömningar, utredningar och insatser i en enda gemensam plan, enligt principen One child – one plan.

När det gäller unga i samhällsvård riktar modellen särskild uppmärksamhet på de ungas skolresultat. Mot bakgrund av skolgångens betydelse har elever som är placerade utanför det egna hemmet tillgång till särskilt stöd utan vidare prövning.

Vår uppföljning av rutinerna – hur samverkan har fungerat

Inom ramen för projektet har vi följt upp i vilken utsträckning samverkande aktörer har följt rutinerna i enskilda ärenden.

I det här avsnittet redogör vi för resultatet av vår uppföljning, uppdelat i faserna *före placeringen*, *under placeringen* och *efter placeringen* på ungdomshemmet.

Vi inleder med att beskriva hur uppföljningen har gått till.

Så har vi följt upp rutinerna

För att följa upp de sju rutinerna har SiS jämfört hur samverkan har sett ut för två grupper av elever: en kontrollgrupp och en experimentgrupp. Kontrollgruppen utgörs

²⁷ <http://www.socialstyrelsen.se/barnochfamilj/bbic>

av elever som skrevs ut från SiS under perioden september–november 2013, det vill säga *innan* modellen började användas. Experimentgruppen utgörs av elever som skrevs ut samma period ett år senare (2014), när SiSam-modellen hade varit i bruk i cirka nio månader²⁸.

De båda elevgrupperna är tillräckligt lika för att det ska vara möjligt att göra en sådan här jämförelse. Det finns inga stora skillnader mellan grupperna när det gäller kön, ålder, typ av placering och placeringens längd. Grupperna skiljer sig inte heller nämnvärt från placerade ungdomar generellt, om vi jämför med SiS årliga uppföljningar av gruppen inskrivna ungdomar²⁹.

SiS har också gjort en kompletterande uppföljning av elever som skrevs ut under perioden oktober–november 2015, när SiSam varit i bruk i cirka 22 månader. Eftersom uppföljningsperioden är kortare än för kontroll- och experimentgruppen ingår färre individer i gruppen.

Uppföljningsmodellen beskrivs mer i detalj i bilaga 6: *Uppföljningsmodellen*.

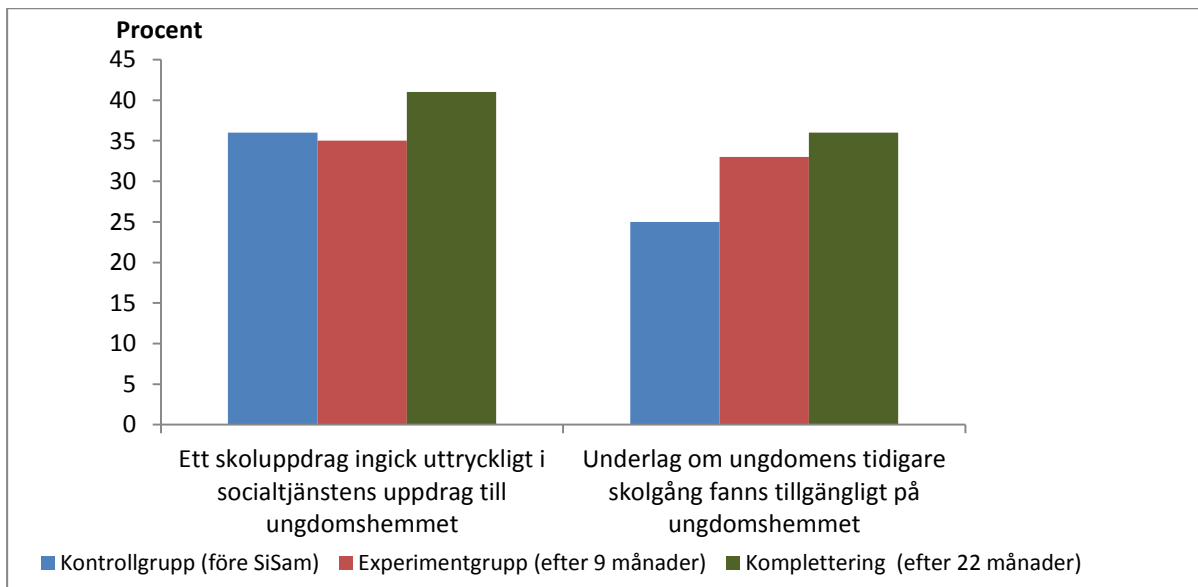
Rutinerna före placeringen – skoluppdrag och skoldokument

SiS har följt upp i vilken utsträckning socialtjänsten har specificerat ett uppdrag till ungdomshemmet om just skolan (se figur 2). Uppföljningen visar inga skillnader mellan eleverna i experimentgruppen jämfört med kontrollgruppen. Ett sådant skoluppdrag fanns alltså i samma utsträckning som tidigare, i en dryg tredjedel av placeringarna. Om vi jämför med den kompletterande uppföljningen, som SiS gjorde 22 månader in i projektet, ser vi däremot en positiv utveckling. Då ökar andelen skoluppdrag till 41 procent.

Vi ser en motsvarande positiv utveckling när det gäller i vilken utsträckning socialtjänsten förser ungdomshemmet med aktuella skoldokument, till exempel pedagogiska utredningar, individuella utvecklingsplaner, åtgärdsprogram och betyg. Det skedde för 25 procent av eleverna i kontrollgruppen. 22 månader in i SiSam-projektet har den siffran ökat till 36 procent.

²⁸ SiSam började användas 1 januari 2014

²⁹ *Ungdomar intagna på SiS särskilda ungdomshem 2014*. Institutionsvård i fokus, nr 1 2016, Statens institutionsstyrelse



Figur 2. Andelen ärenden med skoluppdrag och underlag, vid tre mättillfällen

I uppföljningen ser vi tre faktorer som påverkar om ungdomshemmet får ett skoluppdrag. Två av dessa faktorer är kön och ålder. Kontrollgruppen och experimentgruppen är visserligen för små för att studera resultatet uppdelat på kön. Men när vi slår samman grupperna ser vi att det är vanligare att det ingick ett skoluppdrag för flickor respektive skolpliktiga elever (16 år eller yngre) än för pojkar och icke skolpliktiga elever.

Den tredje faktorn som spelar roll är placeringstidens längd. Det är vanligare att skola ingår i socialtjänstens uppdrag till ungdomshemmet för elever med längre vistelsetid (minst 91 dagar) än för elever med kortare vistelsetid.

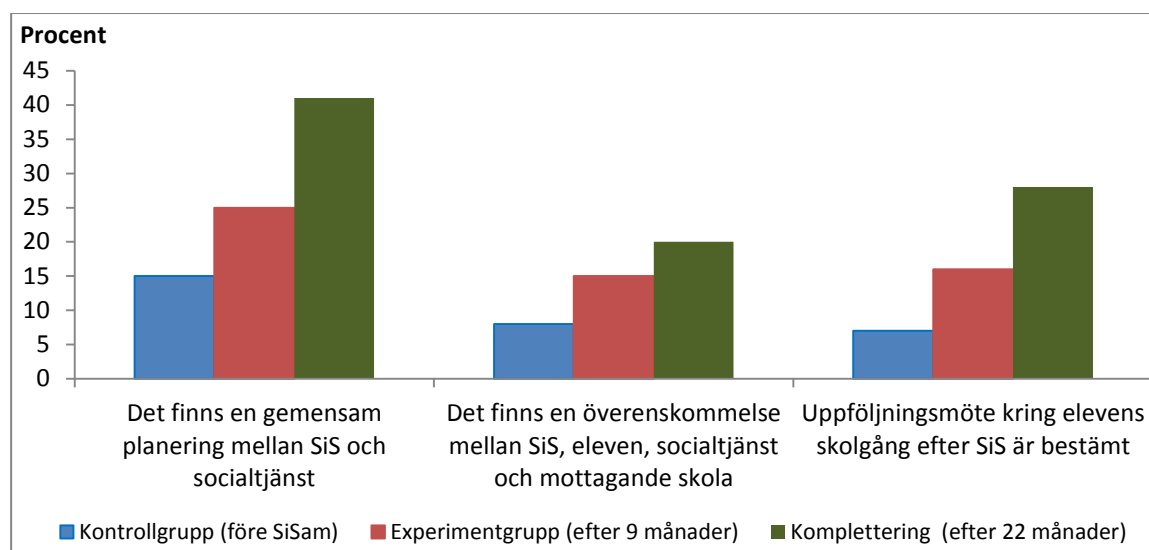
Rutinerna under placeringen – skolöverenskommelser och återkoppling

När det gäller rutinerna under placeringen på ungdomshemmet har SiS följt upp i vilken utsträckning SiS och socialtjänsten planerar skolgången tillsammans. Vi har också undersökt hur vanligt det är att parterna dokumenterar planeringen i en skriftlig överenskommelse, som också involverar skolan i kommunen och eleven. För att få en uppfattning om hur långsiktig planeringen är har vi också frågat om det finns ett inbokad uppföljningsmöte tre månader efter att eleven skrivs ut från ungdomshemmet.

Andelen elever för vilka det fanns en gemensam planering var högre i experimentgruppen (25 procent jämfört med 15 procent i kontrollgruppen, se figur 3). Vi kan se motsvarande utveckling i fråga om skriftliga överenskommelser. Sådana fanns för 15 procent i experimentgruppen jämfört med 8 procent i kontrollgruppen. I den kompletterande uppföljningen 22 månader in i projektet ökar andelen elever där det finns en gemensam planering till 41 procent och de skriftliga överenskommelserna ökar till 20 procent.

Även i fråga om inbokade uppföljningsmöten (tre månader efter utskrivning) är andelen högre i experimentgruppen. Sådana möten är inbokade för 16 procent av

eleverna, jämfört med 7 procent i kontrollgruppen. Femton månader in i projektet ökar andelen ytterligare till 28 procent.



Figur 3. Andel ärenden med gemensam planering, överenskommelse och uppföljningsmöte. Tre mätillfällen.

Vi ser ett antal faktorer som påverkar om det görs en gemensam planering mellan ungdomshemmet och socialtjänsten. En sådan faktor är elevernas ålder. Det är vanligare att det finns en planering för skolpliktiga elever (16 år eller yngre) än för äldre elever. För de skolpliktiga eleverna är det också vanligare att det finns dokumenterade skolöverenskommelser och bestämda uppföljningsmöten.

Ytterligare en faktor som påverkar den gemensamma planeringen är vistelsetiden. Elever med kortare vistelsetider (90 dagar eller mindre) saknar i högre grad en planering för tiden efter utskrivningen. För dessa elever saknas det även oftare överenskommelser mellan ungdomshemmet, socialtjänsten och eleven, och de har sällan inplanerade möten för att följa upp skolgången efter utskrivningen. En majoritet (tre fjärdedelar) av de icke skolpliktiga eleverna (17 år eller äldre) går i skola under placeringen. Däremot är det inte mer än en femtedel som har en planering för den fortsatta skolgången efter utskrivningen.

Vi har också frågat om elevernas delaktighet i planeringen. Åtta av tio elever anger att de själva har varit med i planeringen. Här finns det ingen stor skillnad mellan experimentgruppen och kontrollgruppen (den här uppgiften finns inte i den kompletterande 22-månadersuppföljningen). Det är främst elever med kortare vistelsetid som uppger att de inte har varit delaktiga i planeringen.

Rutinen efter placeringen – elevens förankring i skolan

Vår uppföljning visar att elever som skrivits ut från SiS under projektperioden oftare går i skola tre månader efter utskrivning än elever som skrevs ut innan SiSam-arbetet startade. Drygt hälften av eleverna i experimentgruppen gick i skola jämfört med två femtedelar i kontrollgruppen.

Ökningen verkar bero på hur väl de samverkande aktörerna har följt de föregående rutinerna i modellen.

För gruppen som går i skola tre månader efter utskrivning hade socialtjänsten följt rutinerna *före* placeringen. Socialtjänsten hade specificerat ett uppdrag till ungdomshemmet om just skolan och försett ungdomshemmet med aktuella skoldokument, till exempel pedagogiska utredningar, individuella utvecklingsplaner, åtgärdsprogram och betyg.

På motsvarande sätt hade socialtjänsten i högre utsträckning följt rutinerna *under* placeringen. Socialtjänsten och SiS hade planerat skolgången tillsammans. De hade också dokumenterat planeringen i en skriftlig överenskommelse, som också involverat skolan i kommunen och eleven. Det fanns vidare ett inbokat uppföljningsmöte tre månader efter utskrivningen från ungdomshemmet. Det vill säga att socialtjänsten, SiS och skolan också hade följt SiSam-rutinerna *under* placeringen.

Att socialtjänsten och skolan följer SiSam-rutinerna före och under placeringen har alltså en positiv inverkan på elevernas skolgång efter placeringen.

SiS har följt upp i vilken utsträckning ungdomshemmen också samarbetat med socialtjänsten respektive mottagande skola om elevens skolgång *efter* utskrivning. När SiSam-modellen varit i gång i nio månader (experimentgruppen) anger ungdomshemmen att de haft ett sådant samarbete med socialtjänsten i 45 procent av placeringarna och med mottagande skola i 28 procent. Tjugotvå månader in i projektet hade den andelen ökat till 56 procent (samarbete med socialtjänsten) respektive 33 procent (samarbete med skolan).

SiS har också följt upp om det finns en överenskommelse mellan socialtjänsten och skolan/utbildningsförvaltningen om elevens skolgång efter utskrivning. En av fyra socialsekreterare uppger att det finns en sådan överenskommelse. Hälften uppger att de har samarbetat med skolhuvudmannen i elevens hemkommun om skolgången efter utskrivning.

För att få en bild av elevernas skolsituation tre månader efter att de lämnat ungdomshemmet har SiS ställt frågor till både socialtjänsten och eleverna. Socialtjänsten uppger att eleverna överlag har god närvaro i skolan och är motiverade att fortsätta gå i skolan. Det är dock ganska vanligt att socialtjänsten svarar att de inte har aktuell kunskap om skolsituationen eller lämnar frågorna obesvarade.

Det är få elever som har gett sitt samtycke till att delta i uppföljningen. Majoriteten av de elever som svarar uppger dock att de trivs i skolan. De vet vad de ska göra för att nå målen i olika ämnen och får stöd av och känner förtroende för sina lärare. De är också motiverade att lära sig mer och att fortsätta gå i skolan. Av dem som deltog i uppföljningen tycker hälften att de har haft inflytande över sin egen planering och varit

delaktiga i att utforma överenskommelsen med socialtjänsten om den fortsatta skolgången.

Diskussion och slutsatser om projektets resultat

Uppföljningen av rutinerna visar en del av resultatet i projektet. I dialogmöten och konferenser har vi även tagit del av de berörda parternas erfarenheter. Den samlade bilden är att projektet har kantats av vissa svårigheter, men också synliggjort många möjligheter.

Till svårigheterna hör förstas det extraordinära läget i kommunerna. Det har påverkat socialtjänstens och skolans möjligheter att klara sina befintliga uppdrag och då naturligtvis också den process och de rutiner vi har introducerat. På motsvarande sätt har läget varit ansträngt i SiS verksamhet, med en ihållande hög efterfrågan på ungdomshemmens platser. Eftersom vår uppföljning bygger på att insatser dokumenteras och registreras får det betydelse för resultatet.

Till möjligheterna hör Socialstyrelsens revidering av BBIC som ger förutsättningar för samverkan och gemensam planering. Skolinspektionens granskning av SiS skolverksamhet och förändringar i skollagen har bidragit till ett starkt fokus på SiS skoluppdrag och nya resurser som gynnar fortsatt samverkan³⁰. Positivt är också Skolverkets satsning på processutbildning på temat skola-arbetsliv för studie- och yrkesvägledare. Regeringens strategi för unga som varken arbetar eller studerar och det faktum att en nationell samordnare inrättats på det området ligger i linje med vårt fortsatta fokus på de särskilda utmaningarna för de icke skolpliktiga.

Den nationella samordnaren för den sociala barn- och ungdomsvården pekar på att just delat ansvar och samverkan har varit en framgångsfaktor i de kommuner som lyckats stabilisera ett ansträngt läge³¹.

Modellen fungerar även för andra placeringar

Flera kommuner vittnar om att SiSam-modellen med ganska små justeringar kan användas för att samverka om skolan vid alla typer av placeringar.

Rutinerna har enligt uppgift från kommunerna fyllt ett tomrum, även i de kommuner där modellen Skolfam finns³². Även om Skolfam är en arbetsmodell som bygger på samverkan om skolan är den avgränsad till en specifik målgrupp av elever (när det gäller ålder, problematik och så vidare).

³⁰ *Skolverksamheten vid statens särskilda ungdomshem*, Skolinspektionen, diarienummer 402–2014:1542

³¹ *Socialtjänstens arbete med ensamkommande barn – läget januari 2016*, Socialstyrelsen, diarienummer 10.5–29723/2015

³² <http://www.skolfam.se>

SiSam har alltså bidragit till att kommunerna hittat vägar och rutiner att utveckla samverkan för elever i samhällsvård *generellt*, inte enbart för eleverna i tvångsvården. Det har gjort modellen intressant även för kommuner som sällan placerar någon på SiS ungdomshem.

Även avtalen och dialogmötena tycks ha bidragit positivt till kommunernas interna samverkan. Stora delar av samverkansprocessen är beroende av att berörda förvaltningar hittar varandra och kan utse funktioner och fördela ansvar internt. Flera kommunföreträdare uppfattar att avtalet har förmedlat kommunledningens ambitioner på ett konkret sätt och inneburit ett mandat för inblandade aktörer att samverka.

Skolan är viktig att få med i planeringen

SiS och socialtjänsten kommer oftare överens om den placerade elevens skolgång. Däremot blir planeringen inte alltid dokumenterad i just en sådan skriftlig överenskommelse som SiSam-projektet förespråkar och som ska involvera skolan. Syftet med att få till stånd en skriftlig överenskommelse som också involverar eleven och skolan är att säkerställa samsyn och samverkan hela vägen genom placeringen. Om vi dokumenterar de insatser vi prövar får vi också bättre förutsättningar för systematisk uppföljning och lärande.

Det har framgått av dialogmötena och konferenserna att det inte alltid är helt klart för samverkande aktörer hur överenskommelsen förhåller sig till socialtjänstens uppdrag, det vill säga vårdplan och genomförandeplan, och till SiS behandlingsplan. Vi kan till exempel se i uppföljningen att antalet upprättade överenskommelser varierar stort mellan ungdomshemmen. Det kan tyda på att rutinerna behöver bli tydligare och enklare.

Även BBIC-materialet lyfter fram behovet av samverkan mellan socialtjänsten och skolan både vid utredning och bedömning av insatser och vid uppföljning av placerade barn och unga. I arbetet med revideringen har Socialstyrelsen i samråd med Skolverket tagit fram ett särskilt konsultationsdokument som socialtjänsten använder för att inhämta uppgifter från förskola/skola.

"Genom att inte samverka har vi utan avsikt lärt elever och föräldrar att inte efterfråga eller ha förväntningar på skolan. För dom och för oss har det varit ok att ha skolan på hold/vänt under placeringen. Dom fick inte den skolgång dom hade rätt till. Så är det inte längre." Linköpings kommun (där startskottet för samverkan var Skolinspektionens HVB-granskning 2010 och som genom SiSam-modellen utvecklats och formaliserat rutiner).

Flera funktioner är viktiga

I dialogmötena och på konferenserna framhåller både socialtjänst, skola och ungdomshemmen studie- och yrkesvägledaren som en central funktion i samverkan. Man menar att det finns en framåtriktning i studie- och yrkesvägledarens uppdrag som bidrar med ett viktigt fokus på tiden *efter* ungdomshemmet. Det är ett förhållningssätt

som flera erfar kan gynna elevernas motivation och bidra till att stärka både deras identitet som elever och deras skolförankring.

Just detta att fånga upp elevernas skolmotivation och fokusera på det som kommer sedan var en uppmaning till de samverkande aktörerna från de forskare och ungdomshem som deltog på spridningskonferenserna i projektet:

”Dom vill gå i skolan som alla andra. Där känner dom sig normala.”

”Tänk framåt, gräv inte ner er i den enskildes historia, ofta av misslyckanden.”

SiS har fått bättre förutsättningar att planera skola och undervisning

Uppföljningen visar att SiSam-rutinerna före placeringen (rutinerna 1–3 som ska följas innan eleven skrivs in på ungdomshemmet) har bidragit till att socialtjänsten oftare uppmärksammar skolan i uppdraget till SiS och att SiS i högre grad än tidigare får tillgång till skoldokument. Det har gett SiS bättre förutsättningar att planera för och snabbt komma i gång med den undervisning eleven har rätt till och behöver.

Vi kan emellertid konstatera att det tar tid att etablera nya rutiner och att förändra arbetssätt. När SiSam-modellen varit i gång i nio månader anger ungdomshemmen att de samarbetat med skolan i 36 procent av placeringarna (experimentgruppen). Efter 22 månader har den andelen ökat till 47 procent. Samma långsamma förändring kan vi se i antalet skoluppdrag.

Vi vet inte *när* ungdomshemmet får uppdraget om just skolan, det vill säga om det i enlighet med rutinerna sker innan eleven skrivs in på ungdomshemmet eller om det sker först en bit in i placeringen. Mot bakgrund av det ansträngda läget i kommunerna och av samtal med ungdomshem och kommuner att döma är det vanligt att ungdomshemmet får uppdraget först när den unge är på plats. Det indikerar att skolan och socialtjänsten samverkar – men inte så tidigt som SiSam förespråkar.

Utmaning att samverka kring de icke skolpliktiga

Vi har tidigare konstaterat att många av ungdomarna saknar eller har svag anknytning till skolan när de placeras på ungdomshemmet. Om inte samverkan är etablerad kan det vara ett tidskrävande ”detektivarbete” för socialtjänsten att få en samlad bild av skolgången och få tillgång till aktuella skoldokument.

För de skolpliktiga eleverna underlättas samverkan av det faktum att kommunen ansvarar för att bevaka skolplikten, eftersom det då alltid finns en namngiven skola som den unge hör till. Socialtjänsten vet därmed till vilken skola de ska vända sig.

När det gäller att få information om elever som inte är skolpliktiga och som inte går i gymnasieskolan är socialtjänsten däremot beroende av funktioner som är centralt placerade i kommunen. Det kan vara funktioner med särskilt ansvar att samordna placeringar i familjehem och HVB, eller funktioner som samordnar insatser med

anledning av det kommunala aktivitetsansvaret³³. Vägarna in är flera, och för socialtjänsten blir det därför otydligt vart de ska vända sig. Socialtjänsten i avtalskommunerna har på dialogmötena och konferenserna uttryckt en önskan om en tydlig väg in till skolansvariga i kommunen. Denna önskan är bakgrunden till att kommunerna och SiS utser kontaktfunktioner.

Eleverna behöver stöd i tillbakagången till skolan

Uppföljningen visar att övergången från ungdomshemmet till skolan i kommunen är den svagaste länken i samverkan. Det tycks vara svårt att få till stånd en stabil samverkan med den mottagande skolan efter utskrivning. En förklaring till svårigheten kan vara stora geografiska avstånd mellan ungdomshemmet och skolan. Dessutom är det inte alltid klart före utskrivningen vilken skola eleven ska gå i.

Svårigheter tycks också kunna uppstå när eleven skrivs ut och placeras i ett familjehem eller HVB i en ny kommun som inte är hemkommunen. Då råder inte hemkommunen över möjligheterna att säkerställa en skolplats. I dessa sammanhang finns det en risk att de skoldokument som ungdomshemmet upprättat inte går vidare till skolansvariga i den mottagande kommunen utan "fastnar" hos socialtjänsten.

Även i de fall där det finns en planering för fortsatt skolgång efter utskrivningen förekommer det enligt socialtjänsten att eleven aldrig börjar i någon skola, eller att eleven avbryter skolan någon månad efter utskrivningen.

Svårigheterna kan alltså vara flera. Men med hjälp av uppföljningen kan vi konstatera att sannolikheten för en fortsatt fungerande skolgång ökar när rutinerna i SiSam-modellen tillämpas.

Oavsett vilka orsaker som ligger bakom ett avbrott i skolgången är det angeläget att skolan har rutiner för att säkerställa att eleven får den vägledning och det stöd hen behöver för att komma tillbaka till skolan.

Vikten av att ha en beredskap i kommunen lyftes på konferenserna av bland andra en av de deltagande forskarna:

"När eleven kommer ut på skolan måste det funka: där ska finnas bra stöd, mentorer, kontinuitet i kontakten. Min studie visar att för dem som hittat meningen i skolan har där funnits en vuxen som sett, stöttat och bekräftat."

³³ Det kommunala aktivitetsansvaret omfattar ungdomar som har fullgjort sin skolplikt, inte fyllt 20 år och inte deltar i eller har fullföljt någon utbildning på nationella program i gymnasieskola, nationella eller specialutformade program i gymnasiesärskola eller motsvarande utbildning. Sedan 1 januari 2015 ska kommunerna samla in uppgifter om och föra register över dessa ungdomar.

Det är den unges behov av vård som avgör hur lång placeringen på ungdomshemmet blir³⁴. Det innebär att den unge kan komma till kommunen mitt i en termin. Framför allt för en gymnasieskola kan det vara svårt att snabbt säkerställa att det då finns en plats för eleven. Det kan exempelvis uppstå svårigheter i de fall kommunen begränsar antagningen till introduktionsprogrammen till vissa perioder. Det kan utgöra ett hinder för placerade elever som hittat motivationen och vill tillbaka till skolan.

I de fall eleven skrivs ut utan att ha en plats klar i skolan är det angeläget att det ändå finns en beredskap i kommunen. Av dialogmötena och konferenserna framgår att flera kommuner har positiva erfarenheter av att i dessa lägen involvera studie- och yrkesvägledare och ansvariga för det kommunala aktivitetsansvaret.

Implementering tar tid

Det är allmänt känt att implementering tar tid. Verksamhetsutveckling sker ofta långsamt och successivt. Vår uppföljning bygger på data som samlades in drygt nio månader efter att samverkansmodellen började tillämpas på ungdomshemmen. Då kunde vi se ett försiktigt positivt resultat. Men efter så kort tid var det svårt att dra säkra slutsatser om effekterna av samverkan enligt modellen. Vi gjorde därför en kompletterande uppföljning efter ytterligare ett år. Resultaten av den uppföljningen bekräftar de tidigare resultaten och visar att utvecklingen går åt rätt håll. Det är mot den bakgrunden vi ser ett behov av att fortsätta samverka och utveckla formerna för det.

Så här vill vi utveckla SiSam

Projektet är avslutat men SiS och SPSM fortsätter att arbeta i enlighet med SiSam-modellen i samverkan med kommunerna.

SiS arbete med att teckna samverkansavtal med kommunerna fortsätter, liksom SPSM:s erbjudande om dialogmöte om SiSam-modellen. Kommunerna och ungdomshemmen har även fortsättningsvis möjlighet att söka statsbidrag för särskilda insatser på skolområdet för att utveckla lärmiljön. Distanskursen som SPSM utvecklat om samverkan kring placerade barn är fortfarande tillgänglig.

Det vi behöver se över är de sju rutinerna i enskilda ärenden och kontaktfunktionens roll. I en sådan översyn utgår vi ifrån resultatet av uppföljningen och erfarenheter från vår dialog med kommuner och externa aktörer.

Förenkla rutiner

I översynen är vår ambition att förenkla rutinerna och i den mån det är möjligt digitalisera blanketter och mallar.

³⁴ Unga som döms till sluten ungdomsvård har dock ett tidsbestämt straff.

Vi ska särskilt titta på hur vi kan stödja samverkan kring elever med de kortaste placeringstiderna (akut- och utredningsplaceringar) och de icke skolpliktiga.

I översynen ska vi också ta hänsyn till de könsskillnader vi sett i uppföljningen. Skillnaderna återspeglar väl kända ojämställdheter i bemötande och förväntningar på flickor och pojkar i utbildningsväsendet i stort. Även Skolinspektionen har i sin senaste inspektion uppmärksammat SiS på skillnader mellan könen i framför allt tillgång till undervisning och trygghet³⁵. Därför är detta också ett område som uppmärksammas i SiS åtgärdsplan för skolverksamheten³⁶.

Det är viktigt att vi i översynen också säkerställer att de förändringar vi gör fortsatt utgår från att samverkande aktörer har eleven i centrum. Såväl BBIC som SiS riktlinjer för ungdomsvården framhåller och prioriterar den unges inflytande och delaktighet i alla insatser och faser av placeringen. Den principen ska fortsatt vara vägledande och återspeglas i modellen på ett tydligt och konkret sätt.

Integrera rutiner i högre grad

I det fortsatta arbetet med att utveckla SiSam bör SiS integrera planeringen för skolan i den reguljära behandlingsplaneringen och i socialtjänstens uppdrag. Det ligger i linje med SiS nya riktlinjer för ungdomsvården. Riktlinjerna fokuserar på intern samverkan i tvärprofessionella team där skolan ingår. Denna strävan och utvecklingen mot en integrering återfinns vi också i Socialstyrelsens revidering av *Barns behov i centrum* (BBIC). Nya rutiner och dokument i BBIC ska främja samtal och konsultation med hälso- och sjukvården och skolan och utgöra en del av socialtjänstens genomförandeplan.

Skapa nya rutiner

I dag ligger ansvaret att initiera samverkan på socialtjänsten. Mot bakgrund av det fortsatt ansträngda läget i många kommuner är det rimligt att ansvaret delas på ett tydligare sätt. SiS avser därför att dels formalisera sina beslut om inskrivning och utskrivning från SiS grundskola och gymnasium, dels kommunicera besluten med socialtjänsten och utbildningsförvaltningen. Om SiS på det här sättet kommunicerar direkt med utbildningsförvaltningen skulle vi kunna avlasta socialtjänsten. Kommunikationen kan bidra till att socialtjänsten och skolan snabbare når varandra. Eventuellt bör SiS också meddela den aktivitetsansvarige i kommunen, åtminstone för icke skolpliktiga elever.

Vi vill också utveckla rutiner för att kommunicera med skolan i de fall den unge placeras i en annan kommun än hemkommunen och ska gå i skolan där.

³⁵ *Skolverksamheten vid statens särskilda ungdomshem*, Skolinspektionen, diarienummer 402–2014:1542

³⁶ Åtgärdsplan för SiS skolverksamhet 2016–2018, diarienummer 3.4-2693-2015

Etablera kontaktfunktionerna

Vi ser ett behov av att tydliggöra och kommunicera kontaktfunktionernas roll i kommunerna.

Det register över kontaktfunktionerna i avtalskommunerna som vi har upprättat är till för att socialtjänst, skola och SiS enkelt ska hitta rätt person för att kunna samverka. Men av dialogmötena och konferenserna framgår att registret är mindre känt än väntat. En bidragande orsak till det kan vara att SiS placeringsenhet inte har kunnat informera om och hänvisa till registret i den utsträckning som SiS planerat. Via placeringsenheten vill vi nå kommuner *utan* avtal och samtidigt upplysa och påminna kommuner *med* avtal om utpekade kontaktfunktioner och kontaktuppgifter till dem. Vi kommer också att skriva en vägledning till avtalskommunerna som närmare beskriver kontaktfunktionens roll i SiSam-modellen.

Involvera fler funktioner

Vi vill fortsätta att uppmärksamma möjligheterna med det kommunala aktivitetsansvaret i SiSam-modellen, särskilt när vi samverkar kring de icke skolpliktiga eleverna.

SiS studie- och yrkesvägledare bör få en definierad roll i det fortsatta samverkansarbetet, särskilt i perspektivet efter utskrivning från ungdomshemmet.

Utveckla kommunikationsvägar

I dialogmötena och på spridningskonferenserna har socialtjänsten efterlyst möjligheter och lösningar för att kommunicera med ungdomshemmen på distans. Det sker redan i dag men inte med de systemlösningar och den systematik som är önskvärd. När SiS reviderar SiSam bör sådana lösningar övervägas och föreslås.

Generalisera modellen

Vi vill verka för att avtalskommunerna fortsatt kan utgå från SiSam-modellen för samverkan även vid placeringar i familjehem och HVB-hem, som inte drivs av SiS. En sådan utveckling skulle gynna SiSam-modellens spridning, särskilt i de kommuner där tvångsvården utgör en liten andel av dygnsvården.

Söka ny kunskap

Kunskap om skolgångens betydelse för unga i samhällsvård är etablerad och spridd. Vi vet däremot mindre om vilka metoder och modeller som är effektiva för att få fler att klara skolan utan avbrott³⁷. Sådan kunskap är angelägen i det fortsatta

³⁷ Det vill säga öka andelen elever i samhällsvård med grundläggande behörighet att söka till nationellt program i gymnasiet och öka andelen elever som slutar gymnasiet med grundläggande behörighet till högskolan.

samverkansarbetet. Detta konstaterade vi på en hearing med kommunföreträdare, myndighetsföreträdare och forskare i december 2015. SPSM kan verka för att ta fram kunskap på det här området. Det kan ske i dialog med exempelvis Skolforskningsinstitutet eller Statens beredning för medicinsk och social utvärdering (SBU).

Beslut i detta ärende har fattats av generaldirektören Kent Ehliasson. I beredningen har utvecklingsdirektören Nils Åkesson, verksamhetsdirektörerna Jan-Eric Josefsson och Robert Stenbom, enhetschefen Anita Andersson, projektledaren Bo Karlsson och utredaren Stefan Nordqvist deltagit. Föredragande har varit utredaren Åsa Frodlund.

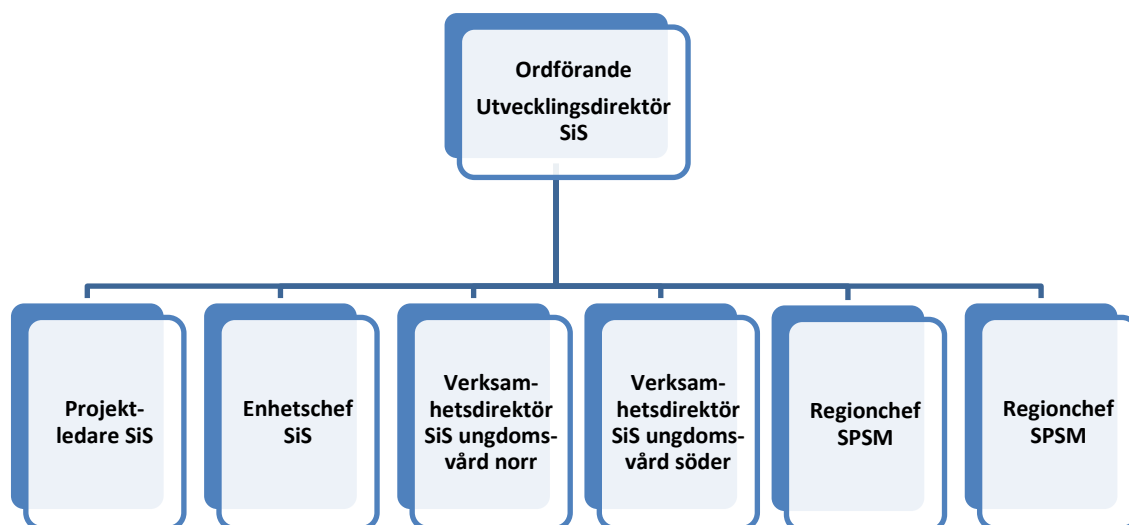
Kent Ehliasson

Åsa Frodlund

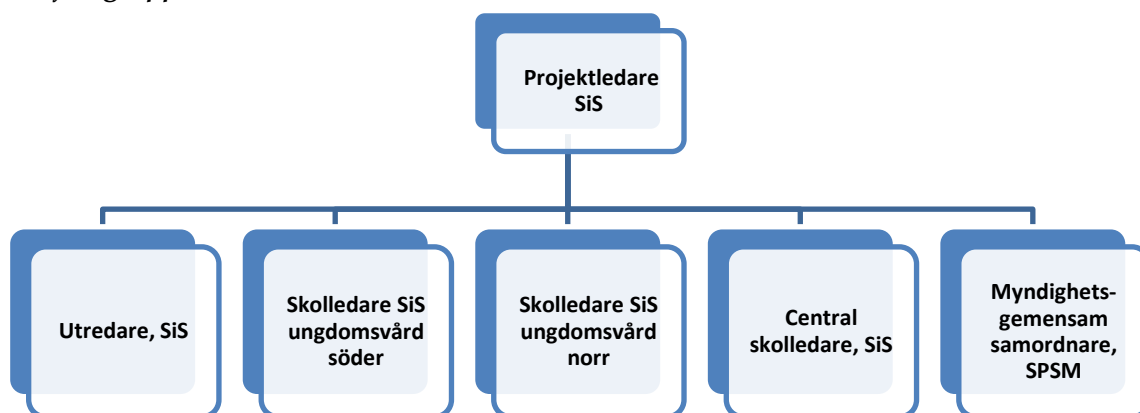
Bilagor

Bilaga 1 – Projektorganisation

Styrgrupp



Projektgrupp



Expertgrupp

Bo Vinnerljung

Stockholms universitet

Martin Hugo

Högskolan för lärande och kommunikation i
Jönköping

Hanna Sällemark

Sveriges Kommuner och Landsting

Eva-Lotta Eriksson

Malmö stad

Solveig Freby

Socialstyrelsen

Erik André

Skolinspektionen

Paula Caleca Costa Hallberg

Statens skolverk

Referensgrupp

Henric Kahlmeter

Malmö stad

Birgitta Vilén-Johansson

Malmö stad

Gunilla Olofsson

Stockholms stad

Kicki Tepphag-Olsson

Stockholms stad

Ylva Morén

Göteborgs stad

Irene Vikengren

Göteborgs stad

Gunilla Westberg

Västerås stad

Christina Fahlén

Norrköpings kommun

Åsa Vildblomma

SiS ungdomshem Fagared

Anna Lundgren

SiS ungdomshem Bärby

Bilaga 2 – Medelsförbrukning

För projektets genomförande har SPSM erhållit 4 miljoner kronor och SiS 8 miljoner kronor årligen under 2013–2015. Beslut om medelstilldelning togs först under våren 2013. Rekrytering av projektledare och framtagande av SiSam-modellen skedde succesivt under året. Under 2014 och 2015, i takt med att samverkansavtal med kommuner slöts och implementeringsåtgärder på ungdomshemmen genomfördes, ökade medelsförbrukningen.

Förbrukning SPSM

2013	553 609,40
2014	2 326 993,81
2015	2 817 364,44

Förbrukning SiS

2013	1 204 609,63
2014	3 681 618,15
2015	7 250 932,52

Bilaga 3 – Extern samverkan under projekttiden

Barnombudsmannen

SiS ingår i ett myndighetsnätverk som Barnombudsmannen sammankallar till cirka två gånger om året. Ett av flera områden som diskuteras är placerade barns skolgång. På varje område finns en utsedd arbetsgrupp av berörda myndigheter, varav en är sammankallande. Socialstyrelsen kallar samman arbetsgruppen som fokuserar på placerade barns skolgång.

Barnombudsmannen har tillsammans med Socialstyrelsen ett uppdrag att utforma anpassad information till barn och unga om socialtjänsten.

Nationella samordnaren för den sociala barn- och ungdomsvården

Regeringen har tillsatt en nationell samordnare för den sociala barn- och ungdomsvården. Samordnarens uppdrag är att i dialog med företrädare för ett antal kommuner stärka och stödja socialtjänsten i deras arbete med den sociala barn- och ungdomsvården. Samordnarens uppdrag sträcker sig till april 2017. SiS har stämt av preliminära resultat av projektet med samordnaren och diskuterat projektgruppens tankar inför en fortsättning av SiSam.

Nationella samordnaren för insatser riktade till unga som varken arbetar eller studerar

En särskild utredare har regeringens uppdrag att fungera som nationell samordnare med uppdrag att främja förbättrad samverkan mellan myndigheter, kommuner, landsting och organisationer på nationell, regional och lokal nivå kring insatser för unga som varken arbetar eller studerar. Samordnaren ska bland annat arbeta för att den nationella, regionala och lokala samverkan kring gruppen förbättras, bland annat mot bakgrund av kommunernas aktivitetsansvar. Samordnarens uppdrag sträcker sig till februari 2018. SiS har stämt av preliminära resultat av projektet med samordnaren och diskuterat projektgruppens tankar inför en fortsättning av SiSam.

Socialstyrelsen

Socialstyrelsen har ingått i projektets expertgrupp. Under projekttiden har vi framför allt följt Socialstyrelsens revidering av arbetsättet *Barns behov i centrum* (BBIC). BBIC ger den sociala barn- och ungdomsvården en enhetlig struktur för handläggning, genomförande och uppföljning. BBIC är uppbyggt kring flera behovsområden. *Utbildning* är ett av dessa. I princip alla BBIC-formulär uppmärksammar barnets/den unges skolgång.

BBIC-materialet lyfter fram behovet av samverkan mellan socialtjänsten och skolan både vid utredning och bedömning av insatser och vid uppföljning av placerade barn och unga. I arbetet med revideringen har Socialstyrelsen i samråd med Skolverket tagit fram ett särskilt konsultationsdokument som socialtjänsten använder för att inhämta uppgifter från förskola/skola.

Socialstyrelsen har deltagit på SiS och SPSM:s spridningskonferenser för att berätta om BBIC-revideringen.

I öppna jämförelser avseende socialtjänsten för 2016 har Socialstyrelsen introducerat en ny indikator som mäter överenskommelse om samverkan mellan socialtjänsten och SiS. Socialstyrelsen anger SiSam-modellen som ett exempel på sådan samverkan.

SiS har stämt av preliminära resultat av projektet med Socialstyrelsen och diskuterat projektgruppens tankar inför en fortsättning av SiSam.

Skolinspektionen

Skolinspektionen har ingått i projektets expertgrupp.

Den 22 och 23 oktober 2014 gjorde Skolinspektionen en så kallad flygande inspektion på SiS ungdomshem³⁸. Kontakterna med Skolinspektionen har framför allt kretsat kring resultatet av den inspektionen. Skolinspektionen ska göra en riktad tillsyn på ungdomshemmen under mars–maj 2016.

Skolinspektionen har ett uppdrag att granska hur kommunerna följer aktivitetsansvaret.

SiS har stämt av preliminära resultat av projektet med Skolinspektionen och diskuterat projektgruppens tankar inför en fortsättning av SiSam.

Statens skolverk

Statens skolverk (Skolverket) har ingått i projektets expertgrupp. Skolverket har i uppdrag av regeringen att erbjuda stöd till skolhuvudmännen i en rad avseenden som har relevans för uppdraget till SiS och SPSM att utveckla och pröva en modell för SiS skolverksamhet. Det gäller till exempel regeringsuppdraget *Samverkan för bästa skola* där Skolverket sluter överenskommelser med huvudmän om skolutveckling på utvalda skolor. Genom dialog med skolhuvudmän ska Skolverket genomföra insatser i syfte att stärka huvudmännens förmåga att planera, följa upp och utveckla utbildningen så att kunskapsresultaten i de utvalda skolorna höjs och likvärdigheten inom och mellan skolorna ökar.

Skolverket har tagit fram Allmänna råd angående kommunernas aktivitetsansvar för ungdomar³⁹.

Regeringen har även gett Skolverket i uppdrag⁴⁰ att genomföra systematiska insatser för att stärka huvudmännens förmåga att på kort och lång sikt ta emot nyanlända barn

³⁸ *Skolverksamheten vid Statens särskilda ungdomshem*, diarienummer 402-2014:1542, Skolinspektionen

³⁹ SKOLF 2015:62 *Kommunernas aktivitetsansvar för ungdomar*, Allmänna råd, Skolverket

⁴⁰ U2015/03356/S

och ungdomar och kunna erbjuda en utbildning av hög och likvärdig kvalitet med målet att förbättra förutsättningarna för goda kunskapsresultat.

För ett mer likvärdigt mottagande av nyanlända elever införs ny lagstiftning från 1 januari 2016. Förändringarna innebär att varje nyanländ elevs kunskaper ska kartläggas och utgöra underlag för dels beslut om vilken årskurs och undervisningsgrupp som eleven ska placeras i, dels hur den kommande undervisningen i de olika ämnena ska planeras och hur tiden mellan de olika ämnena ska fördelas.

Andra exempel är stöd till huvudmännen för att utveckla undervisningen i svenska och matematik, *Läsllyftet* respektive *Matematiklyftet*. Åter andra exempel är statsbidrag till lärarnas löner, *förstelärare*, *lektorer* respektive *lärarlönelyftet*. Även när det gäller utveckling av *studie- och yrkesvägledningen* ger Skolverket på regeringens uppdrag ett betydande stöd till huvudmännen.

Skolverksamheten vid SiS omfattas emellertid endast i undantagsfall av Skolverkets stödåtgärder. Sådana exempel är *Läraryftet*, studie- och yrkesvägledningen samt fortbildning av specialpedagoger. SiS generaldirektör har i en skrivelse till Utbildningsdepartementet påtalat att SiS önskar få del av Skolverkets stödinsatser i ökad utsträckning⁴¹. I skrivelsen framhåller SiS att eleverna vid ungdomshemmen är en särskilt utsatt elevgrupp och att lagkraven på SiS skola alltmer harmonierar med vad som gäller för skolväsendet.

SiS har stämt av preliminära resultat av projektet med Skolverket och diskuterat projektgruppens tankar inför en fortsättning av SiSam.

Sveriges Kommuner och Landsting

Sveriges Kommuner och Landsting (SKL) har ingått i SiSams expertgrupp. Vi har haft en kontinuerlig kontakt med SKL:s representant, bland annat om SKL:s möjligheter att i olika sammanhang uppmärksamma SiSam bland sina medlemskommuner. Vi har även varit i kontakt med de regionala utvecklingsledarna för den sociala barn- och ungdomsvården. De har vid några tillfällen medverkat till att knyta kontakter med kommuner som visat intresse att ingå samverkansavtal.

SiS och SPSM har stämt av preliminära resultat av projektet med SKL och diskuterat projektgruppens tankar inför en fortsättning av SiSam.

⁴¹ Diarienummer på SiS 3.4-3540-2015

Bilaga 4 – Kommuner med samverkansavtal**Kommun Datum för avtal**

Västerås stad	131115
Örebro kommun	131126
Norrköpings kommun	131127
Eskilstuna kommun	140110
Malmö stad	140206
Landskrona stad	140404
Borås stad	140422
Södertälje kommun	140424
Stockholm stad	140424
Kävlinge kommun	140425
Kristianstad kommun	140507
Mölnads stad	140512
Helsingborgs stad	140523
Nacka kommun	140527
Huddinge kommun	140526
Kungsbacka kommun	140605
Botkyrka kommun	140609
Haninge kommun	140618
Lunds kommun	140618
Uddevalla kommun	140618
Hässleholms kommun	140825
Umeå kommun	140829
Linköpings kommun	140829
Göteborgs stad	140917

Luleå kommun	140929
Jönköpings kommun	141027
Kalix kommun	141027
Bodens kommun	141029
Växjö kommun	141105
Lerum kommun	141105
Karlskrona kommun	141105
Stenungsunds kommun	141106
Sigtuna kommun	141205
Lidköpings kommun	141205
Finspångs kommun	141205
Kalmar kommun	141215
Solna stad	150130
Uppsala kommun	150519
Kungälv kommun	150615
Skellefteå kommun	150803
Halmstads kommun	150626
Järfälla kommun	150811
Täby kommun	150817
Värmdö kommun	150925
Åmåls kommun	151203
Katrineholms kommun	160118
Åstorp	160121
Varberg	160128
Karlstad	160126
Gävle	160229

Bilaga 5 – Program för dialogmöte om SiSam-modellen

Dag 1 heldag

- Introduktion
- Tidslinje – deltagarna hjälps åt att med hjälp av en tidslinje beskriva arbetsgången i respektive verksamhet när en ungdom placeras på SiS ungdomshem.
- Reflektion och jämförelse med SiSam-rutinerna.
- Caseinventering – deltagarna presenterar kort sitt medhavda case (verkligt eller fiktivt). Kön, ålder och några nyckelord om utmaningen.
- Casekarta – deltagarna skapar en gemensam karta utifrån ett case.
- Reflektion och jämförelse med SiSam-rutinerna
- Deltagarna gör en samverkanskarta
- Summering och avstämning av utvecklingsområden och ansvar
- Avslutande runda – vad tar jag med mig? Vad ska jag göra till det uppföljande dialogmötet?

Dag 2 uppföljande halvdag

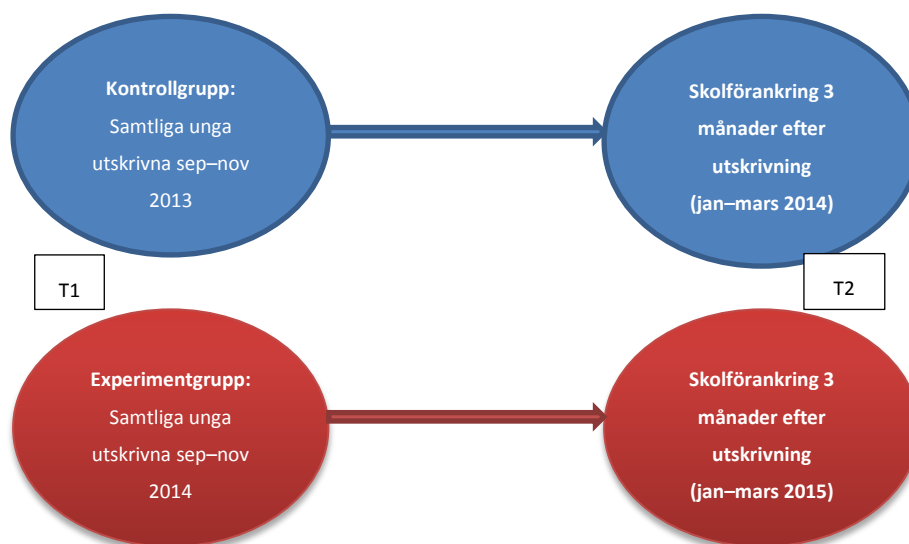
- Introduktion och tillbakablick
- Opera – Vad behöver mer göras för att implementera SiSam-modellen
- Handlingsplaner i grupp (Vad? Hur? När? Vem/Vilka? Första steg?)
- Återkoppling i helgrupp
- Summering och avstämning
- Avslutande runda – Vad tar jag med mig?

Bilaga 6 – Uppföljningsmodellen

SiS har valt att följa upp samverkansmodellen genom att ställa frågor till elever och deras socialsekreterare och till SiS lärare. SiS och SPSM har prövat SiSam-modellen under två år. Det har inte varit rimligt att följa upp *varje* placering under den tiden. SiS har i stället gjort ett urval. SiS har följt upp alla elever som skrevs ut från ungdomshemmet under perioden september–november 2014 (n=277, den så kallade experimentgruppen).

För att kunna göra jämförelser har SiS gjort motsvarande uppföljning av elever som var placerade på SiS ungdomshem *innan* vi började använda samverkansmodellen (n=295, den så kallade kontrollgruppen). Den gruppen elever skrevs ut samma period (september–november) år 2013.

SiS har ställt frågor dels inför elevens utskrivning från ungdomshemmet (T1), dels tre månader efter utskrivningen (T2), se figur 3.



Figur 3. Upplägg av uppföljningen.

Inför utskrivningen är det eleven och SiS lärare som svarar på en enkät om skolgången, samverkan och den fortsatta planeringen. Tre månader efter utskrivningen kontaktar SiS eleven (endast de som har gett oss sitt skriftliga samtycke till att medverka) och dennes socialsekreterare för att följa upp hur elevens skolförankring ser ut.

Efter att modellen varit i bruk i cirka 22 månader gjorde SiS en kompletterande datainsamling, som avsåg perioden oktober–november 2015 (n=105). SiS avgränsade uppföljningen och ställde enbart frågor till SiS lärare inför elevens utskrivning. De fick besvara samma enkät som i den tidigare uppföljningen. Det innebär att vi avseende dessa frågor kan göra en jämförelse med tidigare resultat för kontrollgruppen och experimentgruppen.