

Ålder och kön

LVM-klienter och ungdomar, år 2007–2016

Uppföljnings-PM nr 1–2017

Sammanfattning

Syftet med detta uppföljnings-PM är att beskriva hur åldersfördelningen vid SiS LVM- och ungdomshem ser ut och hur den har förändrats över de senaste tio åren, 2007–2016, för båda könen.

Huvudresultaten för LVM-klienterna är att:

- andelen inskrivna män var större än andelen kvinnor baserat på den totala populationen, men inom respektive åldersgrupp var andelen kvinnor störst i den yngsta åldersgruppen (18–24 år), medan andelen män var störst i den äldsta åldersgruppen (50 år och äldre) för år 2016.
- diskrepansen mellan åldersgrupperna har minskat över tid för båda könen men framför allt för männen, vilket innebär att klienterna ser ut att ha blivit mer åldershomogena med tiden.

Huvudresultaten för LVU-vården är att:

- andelen inskrivna pojkar var större än andelen flickor baserat på den totala populationen, men inom respektive åldersgrupp var andelen flickor under 2016 störst i den yngsta åldersgruppen (9–15 år), medan andelen pojkar var störst i åldersgruppen 16–17 år .
- den åldersmässiga fördelningen har varit stabil för båda könen under hela perioden, år 2007 och 2016
- antalet 12-åringar var anmärkningsvärt större än antalet 11-åringar och varierar mellan som lägst 14 barn år 2011 och som mest 29 barn år 2016
- under hela perioden, 2007–2016, förutom år 2009, fanns ett fåtal barn i 11-årsåldern placerade
- det fanns en placerad tioåring år 2010 och två placerade tioåringar år 2015
- det fanns tre placerade nioåringar år 2015 och ytterligare tre nioåringar år 2016.

Dokumentet är sammanställt av Elina Lindskog vid SiS vård- och behandlingsenhet.

Innehållsförteckning

Bakgrund	4
Frågeställning.....	4
Data	4
Resultat	4
1a. Hur ser åldersfördelningen ut inom LVM år 2016?	4
1b. Har åldersfördelningen förändrats över tid inom LVM?	5
2a. Hur ser åldersfördelningen ut på ungdomshemmen år 2016?	7
2b. Har åldersfördelningen förändrats över tid på ungdomshemmen?	8
2c. Hur vanligt är det att SiS har många unga barn och har detta förändrats över tid?	9

Bakgrund

SiS Årsredovisning 2015 visar att andelen unga LVM-klienter (18–29 år) har ökat under de senaste fem åren medan andelen klienter i åldern 30–44 år har minskat. Andelen äldre (45 år eller äldre) har fluktuerat över tid, men har dock ökat något mellan år 2014 och 2015. Dessa uppgifter är baserade på DOK-data som inte har en 100-procentig täckningsgrad. I denna analys används KIA i stället för DOK och ADAD för att inkludera alla klienter och ungdomar. Det finns ingen tidigare motsvarande samanställning för LVU.

Frågeställning

LVM:

1a. Hur ser åldersfördelningen ut inom LVM år 2016? Könskillnader?

1b. Har åldersfördelningen förändrats över tid? Könskillnader?

Ungdomshem:

2a. Hur ser åldersfördelningen ut inom ungdomshemmen år 2016? Könskillnader?

2b. Har åldersfördelningen förändrats över tid? Könskillnader?

2c. Hur vanligt är det att SiS har många unga barn placerade och har detta förändrats över tid?

Data

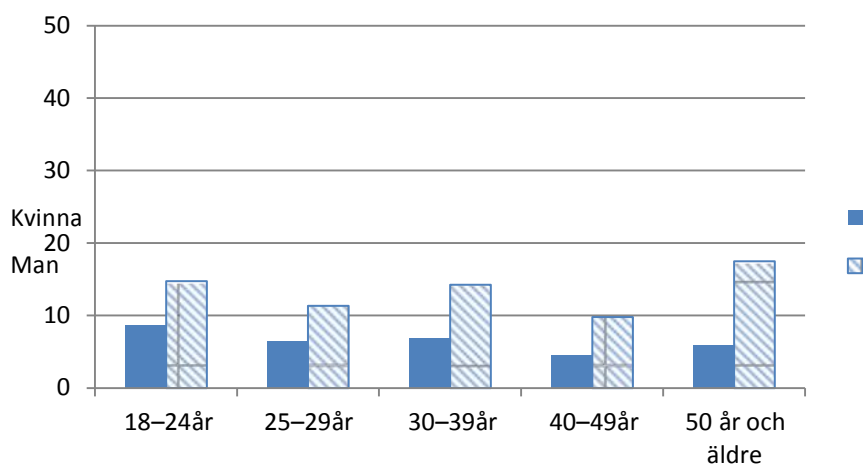
Data är hämtad från KIA för åren 2007 till 2016. Datauppgifterna är sorterade på ärendenivå eftersom syftet med studien är att ge en överblick av åldersfördelningen, vilket inkluderar varje enskild placering av klienter och ungdomar. Detta innebär att en individ kan förekomma flera gånger under ett kalenderår.

Resultat

1a. Hur ser åldersfördelningen ut inom LVM år 2016?

Figur 1 visar den procentuella fördelningen efter ålder och kön baserat på totalt 1 059 intagningar, 716 män och 343 kvinnor, år 2016. Medelåldern var 37 år, 35 år för kvinnor och 38 år för män. I alla åldersgrupper är andelen män större än andelen kvinnor. Det är särskilt tydligt för den äldsta åldersgruppen, 50 år och äldre.

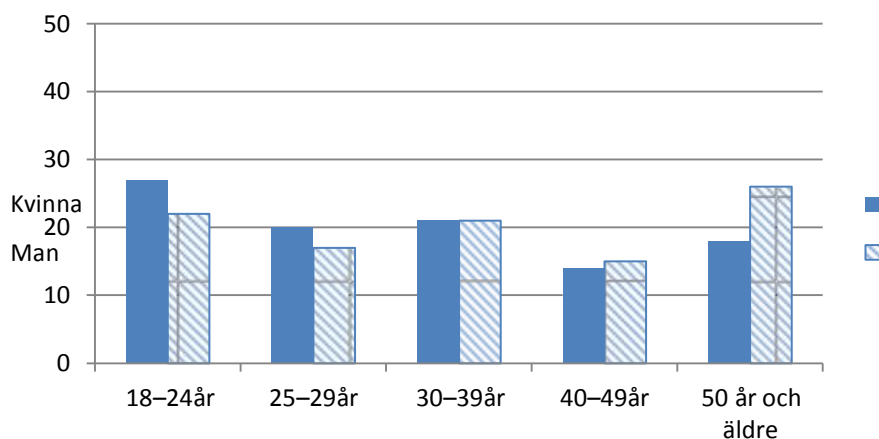
Figur 1. Andelen klienter fördelat på ålder och kön, baserat på totalt 1 059 intagningar, år 2016.



Källa: KIA, datumuttag 2017-01-23

Om man i stället presenterar åldersfördelningen inom respektive kön, så framgår det att andelen kvinnor var störst i den yngsta åldersgruppen 18-24 år, medan andelen män var störst i den äldsta åldersgruppen, 50 år och äldre (figur 2).

Figur 2. Andelen män och kvinnor inom respektive åldersgrupp, år 2016.



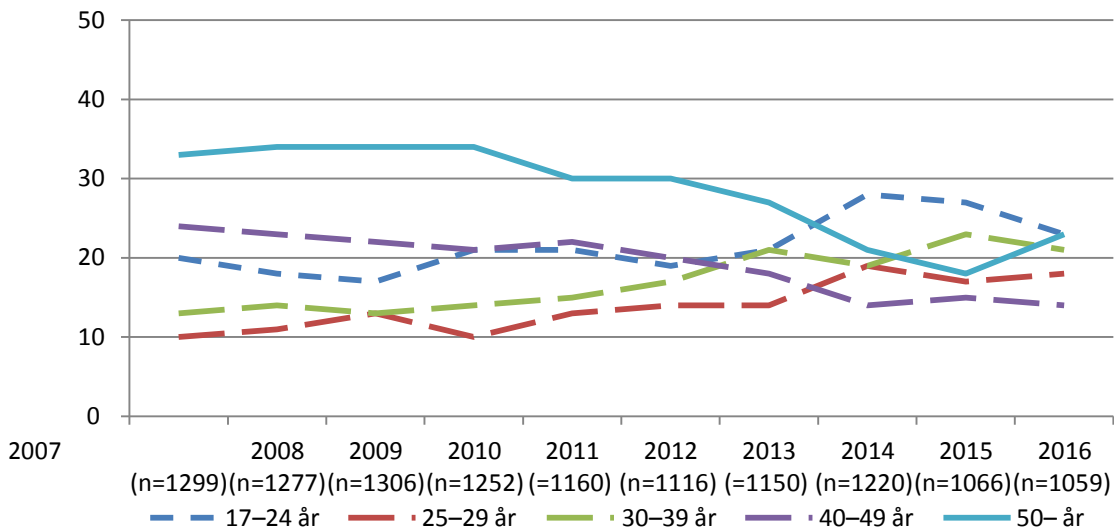
Källa: KIA, datum uttag 2017-01-23

1b. Har åldersfördelningen förändrats över tid inom LVM?

Under perioden 2007-2016 varierade LVM-klienternas ålder från 17 år till 84 år och medelåldern för hela perioden var 39 år.

Figur 3 visar åldersförändringen över tid för alla klienter. Den yngsta åldersgruppen 17-24 år, fluktuerade i storlek mellan år 2007 och 2013. Gruppens andel av det totala antalet klienter ökade från 21 procent år 2013 till 28 procent år 2014 och har därefter minskat till 23 procent år 2016. Åldersgrupperna 25-29 år och 30-39 år har nästan fördubblats från år 2007 till 2016. Åldersgruppen 40-49 år har minskat från 24 procent år 2007 till 14 procent år 2014 och har sedan planat ut. Den äldsta åldersgruppen 50 år och äldre har minskat med tio procentenheter från år 2007 till år 2016.

Figur 3. Andelen klienter i respektive åldersgrupp under perioden 2007–2016.

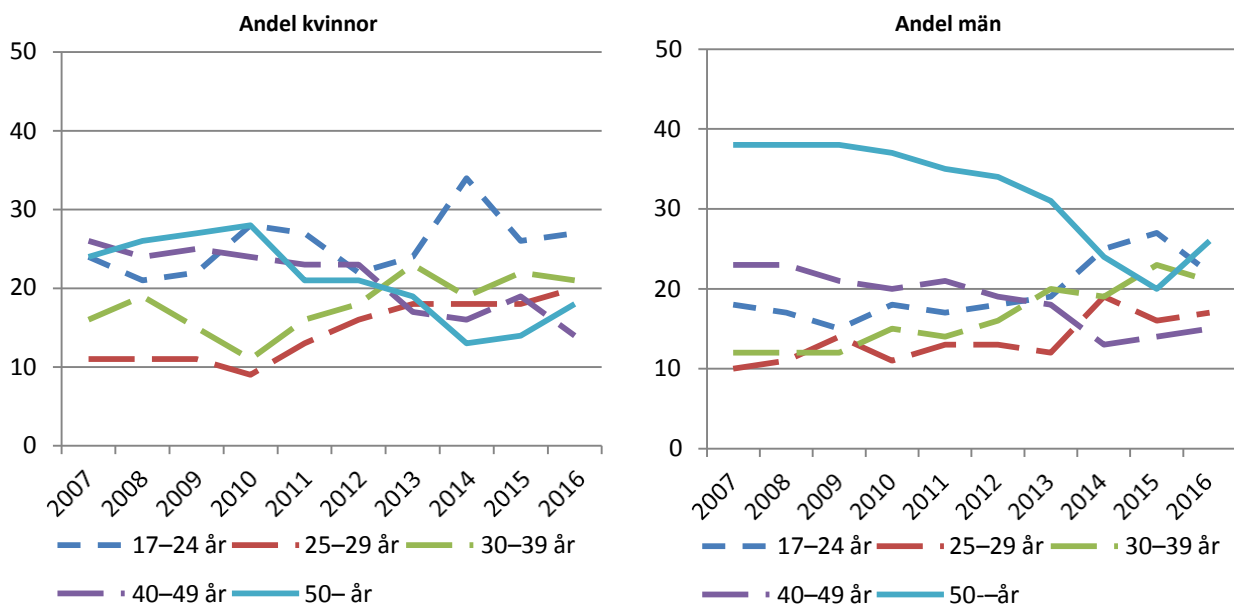


Källa: KIA, datumuttag 2017-01-23.

Figur 4 visar hur åldersfördelningen inom respektive kön ser ut över tid för perioden 2007–2016. Tabell 1 visar det totala antalet kvinnor och män inskrivna för respektive år, vilket underlättar tolkningen av förändringarna i andelar över tid. Åldersfördelningen för kvinnor följer samma mönster som figur 3 visar, men visar vissa avvikelser. Den yngsta åldersgruppen (17–24 år) har en markant topp år 2014 och den äldsta åldersgruppen en markant dipp år 2014.

Även för männen följer åldersfördelningen samma mönster som i figur 3. Den yngsta åldersgruppen har en markant topp år 2015, medan den äldsta åldersgruppen har minskat från 38 procent år 2007 till 26 procent år 2016.

Figur 4. Andelen klienter i respektive åldersgrupp, fördelat på kön under perioden 2012–2016.



Källa: KIA, datumuttag 2017-01-23.

Tabell 1. Totalt antal kvinnor och män, 2007–2016.

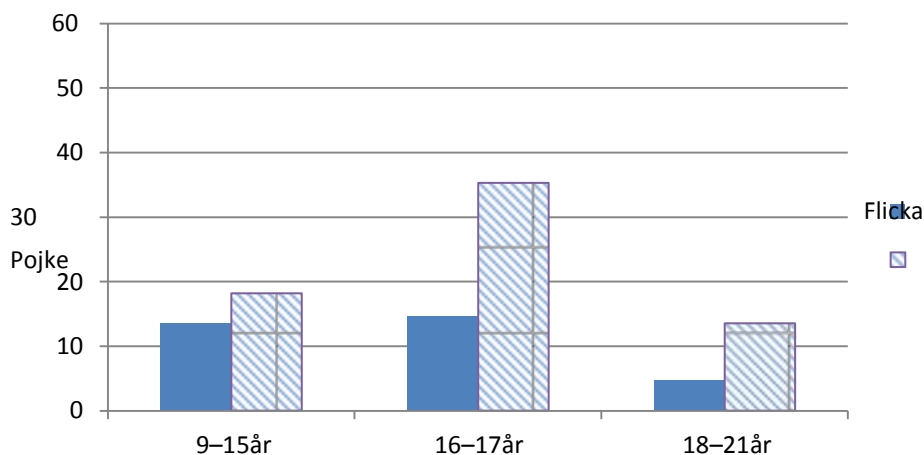
Kalenderår	Kvinnor	Män
2007	433	856
2008	421	856
2009	402	904
2010	414	838
2011	389	771
2012	358	758
2013	364	786
2014	377	843
2015	369	697
2016	343	716

Sammanfattningsvis visar figur 3 att diskrepansen mellan åldersgrupperna har minskat från år 2007 till år 2016. Figur 4 visar att åldersförändringen för könen över tid följer samma mönster men att andelen kvinnor i den yngsta åldersgruppen är större än andelen män, förutom år 2015 då andelarna är lika stora för båda könen. Andelen män är större i den äldsta åldersgruppen, vilket även är det som figur 2 visar för år 2016.

2a. Hur ser åldersfördelningen ut på ungdomshemmen år 2016?

År 2016 fanns 1 321 ungdomar inskrivna på SiS ungdomshem, varav 885 pojkar och 436 flickor. Figur 5 visar den procentuella fördelningen efter ålder och kön baserat på det totala antalet ungdomar år 2016. Medelåldern var 16 år för både pojkar och flickor. I likhet med LVM-vården visar figuren nedan att andelen pojkar inom SiS är större än andelen flickor, framför allt i åldern 16–17 år.

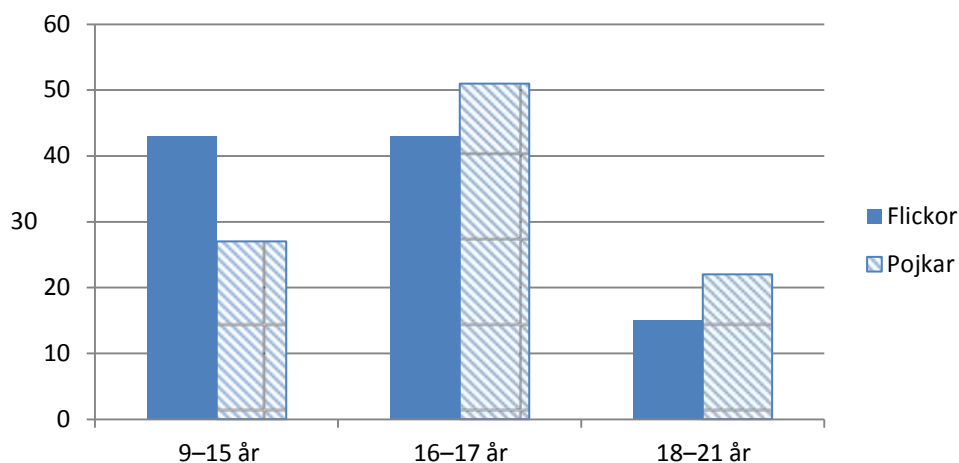
Figur 5. Andelen ungdomar fördelat på kön baserat på 1 321 intagningar vid SiS institutioner år 2016.



Källa: KIA, datumuttag 2017-01-23.

Åldersfördelning inom respektive kön redovisas i figur 6. Andelen flickor var lika stor för åldersgrupp 9–15 år och 16–17 år. I den yngsta åldersgruppen var andelen flickor större än andelen pojkar. Andelen pojkar var större i de äldre åldersgrupperna (16–17 år och 18–21 år).

Figur 6. Andelen flickor och pojkar inom respektive åldersgrupp, år 2016.



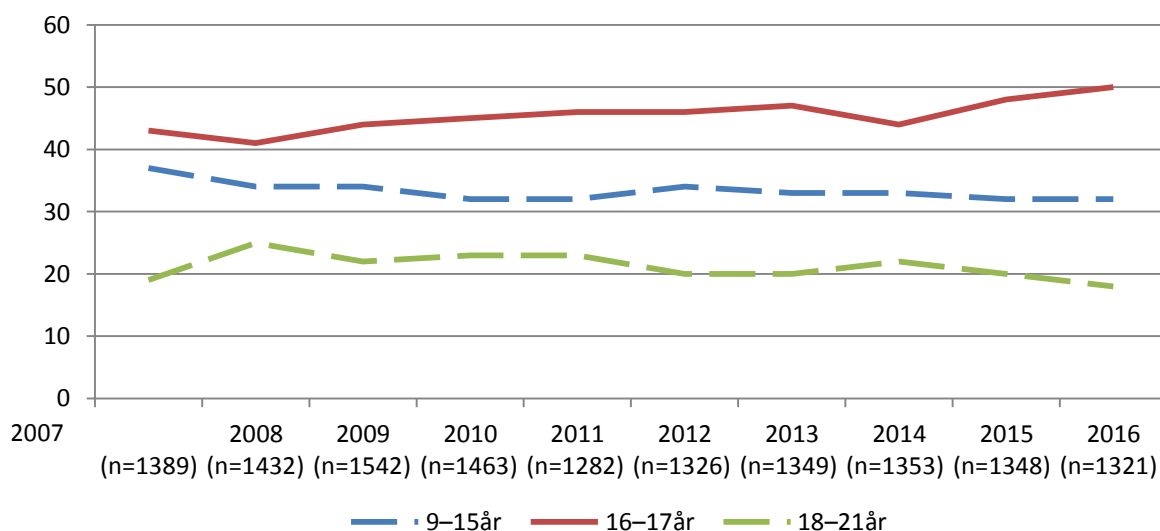
Källa: KIA, datumuttag 2017-01-23.

2b. Har åldersfördelningen förändrats över tid på ungdomshemmen?

Åldersfördelningen för unga varierar, de yngsta var 9 år och de äldsta var 21 år. Medelåldern för hela perioden 2007 till 2016 var 16 år.

Figur 7 visar åldersförändringen över tid för alla ungdomar. Den åldersmässiga fördelningen när det gäller ungdomar är relativt stabil över tid, det vill säga nästan hälften av alla ungdomar är i åldersgruppen 16-17 år. Cirka 30 procent tillhör den yngre åldersgruppen 9-15 år och ca 20 procent är i åldern 18 år och äldre.

Figur 7. Andelen ungdomar i respektive åldersgrupp under perioden 2007-2016.

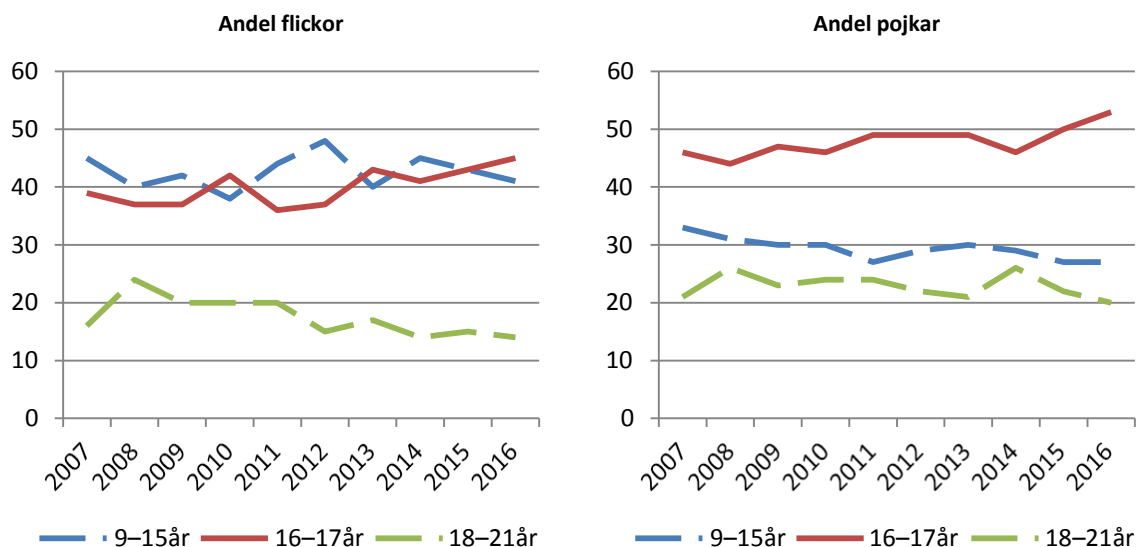


Källa: KIA, datumuttag 2017-01-23.

Figur 8 visar hur åldersfördelningen ser ut över tid för flickor och pojkar och tabell 2 visar det totala antalet flickor och pojkar, 2007-2016. Andelen 9-15-åringar och 16-17-åringar utgör 40-50 procent av flickorna. När det gäller pojkarna är andelen 16-17-åringar störst.

Andelen 18–21-åringar utgör 20-25 procent av pojkarna och ca 15–20 procent av flickorna.

Figur 8. Andelen unga i respektive åldersgrupp.



Källa: KIA, datumuttag 2017-01-23.

Tabell 2. Totalt antal flickor och pojkar, 2007-2016.

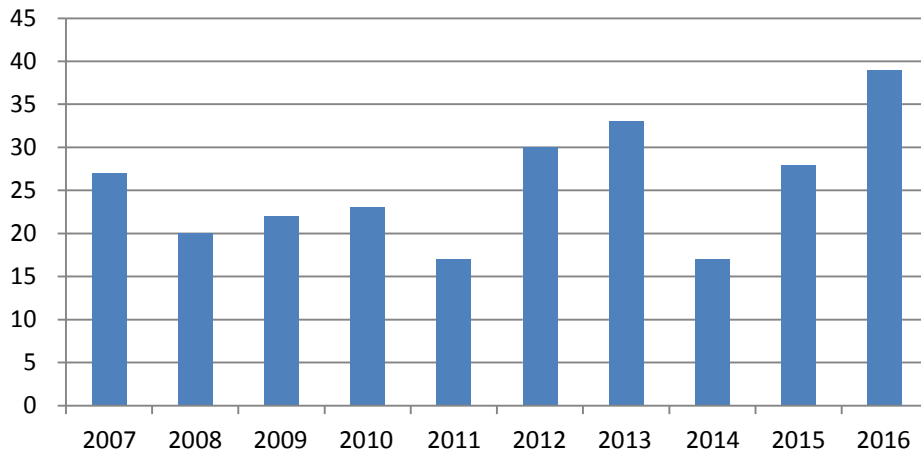
Kalenderår	Flickor	Pojkar
2007	481	908
2008	484	948
2009	489	1053
2010	465	998
2011	341	941
2012	349	977
2013	370	979
2014	398	955
2015	420	928
2016	436	885

Sammanfattningsvis visar figur 8 att andelen pojkar är större än andelen flickor, men flickor är yngre på SiS ungdomshem jämfört med pojkarna, vilket även är det som figur 6 visar för år 2016.

2c. Hur vanligt är det att SiS har många unga barn och har detta förändrats över tid?

Figur 9 visar att det har funnits barn under 13 år på ungdomshem under hela perioden 2007–2016, men att antalet har varierat över tid. Under de tre senaste åren, 2014-2016, har det dock skett en stegvis ökning.

Figur 9. Antalet barn under 13 år, 2007–2016.

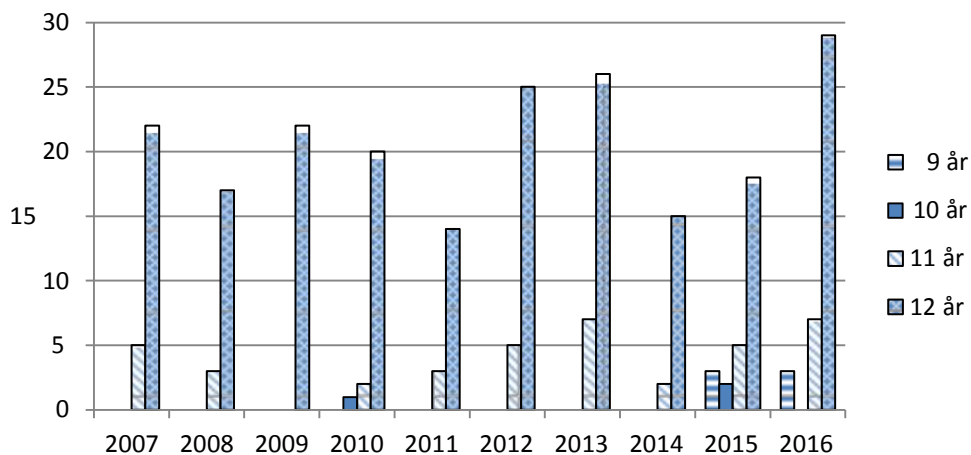


Källa: KIA, datumuttag 2017-01-23.

För att kunna besvara frågan hur vanligt det är med SiS-placerade barn under 13 år och hur detta har förändrats över tid visar figur 10 antalet barn i varje åldersgrupp, 9 till 12 år, under perioden 2007–2016.

Figur 10 visar att det under hela perioden 2007-2016 framför allt fanns placerade barn i 12-årsåldern, men även ett fåtal barn i 11-årsåldern. Det fanns en placerad 10-åring år 2010 och två 10-åringar år 2015. I den yngsta åldersgruppen (9 år) fanns tre placerade barn år 2015 och ytterligare tre barn år 2016. Det tillhör ovanligheten att socialtjänsten placerar barn (9 och 10 år) hos SiS. Det är inte förrän de sista två åren som SiS har ett fåtal barn som är så unga som 9 år.

Figur 10. Antalet barn i åldrarna 9, 10, 11 och 12 år, 2007–2016.



Källa: KIA, datumuttag 2017-01-23.

