

Allmän SiS-rapport
2009:6

Årsrapport DOK 08

Personer inskrivna vid LVM-institutioner
under år 2008. Tabeller

Förord

En viktig uppgift för Statens institutionsstyrelse, SiS, är att dokumentera och följa upp klienter som vårdats på SiS LVM-institutioner. SiS publicerar därför kunskapsöversikter samt rapporter från forsknings- och utvecklingsprojekt som bedöms vara av intresse för utvecklingen av ungdoms- och missbruksvård. En årsrapportering från SiS dokumentationsprojekt inom miss-bruksvården påbörjades år 1998 och för åren 1996, 1997, 1998, 1999, 2000 och 2001 har tryckta rapporter givits ut i rapportserien *SiS följer upp och utvecklar*. Rapporterna, som redovisar personernas bakgrund, livssituation och vårdbehov, innehåller utförlig beskrivande text samt en omfattande tabellbilaga.

Från och med presentationen av 2002 års DOK-data har DOK-rapporternas utformning ändrats något. Tabellerna är desamma, men den inledande texten har koncentrerats till en sammanfattande beskrivning av klientgruppen. Rapporterna i detta utförande finns sedan år 2002 och ges ut i serien Allmän SiS-rapport. Rapporten har denna gång kompletterats med ett avsnitt om missbruksutveckling.

Informationen om personer som vårdats på SiS LVM-institutioner har samlats in med hjälp av DOK-systemet. Systemet har utvecklats vid SiS FoU i samarbete med Institutet för Kunskaps- och Metodutveckling inom ungdoms- och missbrukarvården, IKM, Växjö universitet. Syftet med DOK-systemet är att ge kunskap som är av betydelse för praktiskt verksamma behandlare, beslutsfattare och forskare. Det är anpassat till klienter såväl inom tvångsvården (SiS-DOK) som inom den frivilliga vården (IKM-DOK).

DOK-systemet är unikt inom svensk behandlingsforskning. Systemet möjliggör en kontinuerlig dokumentation av personer vid vårdtidens början och slut och ger på så sätt underlag för en kvalitetssäkring av vården. Det skapar också underlag för uppföljning av vårdresultat på längre sikt och studier av olika grupper med olika vårdbehov. Därmed möjliggörs bedömningar av resursbehov och behandlingsinsatser. Genom årlig beskrivning av personer i vård kan vi följa förändringar i klientgruppens sammansättning i olika avseenden över tid.

Rapporten har i sin helhet framställts av Linda Weding och Erna Gudmundsdóttir vid SiS FoU.

Stockholm i augusti 2009

Nils Åkesson
FoU-direktör

Innehållsförteckning

Förord	1
Sammanfattning	3
Faktaruta	5
1 Dokumentations- och utvärderingssystem inom missbruksvården	6
DOK-intervjun	6
Rapportens syfte och utformning	7
2 Material	9
Klienterna i rapporten	9
Vilka klienter dokumenteras inte?	10
Klienterna efter ålder och inskrivningsgrund	10
Vilka frågor besvarades inte?	11
Vilka klienter blev inte intervjuade?	11
3 Skillnader mellan olika grupper	13
Kvinnor och män	13
Ålder	13
4 Primär drog – förändringar över tid	15
Kvinnor	15
Män	16
Åldersgruppen 18–29 år	17
Åldersgruppen 30–44 år	17
Åldersgruppen 45 år och äldre	18
Referenser	19
Tabeller	20
Beskrivning av klienter vid inskrivnings tillfället (1.1–1.9)	20
Behandlingskontakt (1.10–1.11)	22
Boende- och levnadsform (1.12–1.18)	23
Familj och umgänge (1.19–1.31)	25
Uppväxtmiljö (1.32–1.38)	29
Utbildning och försörjning (1.39–1.51)	32
Sysselsättning (1.52–1.55)	36
Alkohol- och narkotikaanvändning (1.56–1.69)	38
Behandlingshistoria (1.70–1.73)	44
Fysisk hälsa (1.74–1.83)	45
Psykisk hälsa (1.84–1.91)	48
Kriminalitet (1.92–1.97)	51

Sammanfattning

Rapporten redovisar bakgrundsdata, aktuell livssituation och hjälpbehov för de klienter som var inskrivna vid någon av SiS LVM-institutioner under år 2008 och som vid inskrivning dokumenterades inom ramen för DOK-systemet. Totalt redovisas data för 913 klienter (varav 32 procent kvinnor och 68 procent män). Av dessa har 722 intervjuats med DOK:s långa inskrivningsformulär, medan 191 dokumenterats med hjälp av det korta formuläret. Andelen tvångsinskrivna bland samtliga dokumenterade klienter var 92 procent (20 procent av klienterna skrevs in enligt 4 § LVM och 72 procent enligt 13 § LVM). Resterande 8 procent skrevs in med samtycke. Medelåldern bland klienterna var 41 år, 39 år för kvinnorna och 42 år för männen. Den yngsta klienten var 18 år och den äldsta 78 år.

Den grupp personer som vårdas på SiS LVM-institutioner, som beskrivs i rapporten, tillhör samhällets mest utsatta, kanske även de mest utsatta bland missbrukarna. De har stora problem på i stort sett livets alla områden. Endast varannan har egen bostad. Drygt hälften lever ensamma, män oftare än kvinnor (66 procent respektive 45 procent). Av dem som bor tillsammans med någon (33 procent av de intervjuade) bor närmare hälften av klienterna med någon som missbrukar. 20 procent av de intervjuade klienterna har varit fosterhemsplacerade. Varannan intervjuad klient uppger att det förekommit missbruk, psykiska problem eller både och i hans/hennes uppväxtmiljö.

Utbildningsnivån är generellt låg; 15 procent har inte fullföljt grundskolan, knappt hälften har högst fullgjord grundskoleutbildning. Var sjunde dokumenterad klient, fler män än kvinnor, har läs- och skrivsvårigheter. Endast sex procent av klienterna försörjde sig på lön eller akassa perioden innan de skrevs in på institutionen, medan var tionde hade sjukpenning. Det betyder att endast var sjätte inskriven klient har eller har åtminstone relativt nyligen haft förankring på arbetsmarknaden. En tredjedel av klienterna var förtidspensionerade eller fick sjukbidrag och en tredjedel försörjde sig med hjälp av socialbidrag eller anhöriga. 28 procent av de intervjuade uppger att de har haft inkomster från kriminalitet de senaste sex månaderna. Tre av fyra intervjuade klienter uppger att de har skulder. Vanligast är bank- och kreditkulder. Skulder till enskilda personer förekommer också, liksom hyresskulder.

De äldre har i störst utsträckning skrivits in på grund av alkoholmissbruk, de yngre främst för narkotikamissbruk (opiater och/eller centralstimulerande). Knappt hälften (47 procent) av de intervjuade klienterna är kombinationsmissbrukare. En övervägande majoritet av narkotikamissbrukarna injicerar narkotikan. 85 procent av klienterna har vårdats för sitt missbruk innan den aktuella institutionsplaceringen. 16 procent av de inskrivna har vårdats tidigare med stöd av LVU och 39 procent med stöd av LVM. Var tredje intervjuad har varit i kontakt med någon frivilligorganisation det senaste halvåret före inskrivning.

Drygt 40 procent av klienterna har något allvarligt problem med sin fysiska hälsa. Var tredje intervjuad är antingen hepatit B- eller hepatit C-smittad, fyra procent både och. 44 procent av de intervjuade klienterna uppger att de har problem med sin psykiska hälsa. Av dessa uppger 40 procent att de dagligen under den senaste månaden haft dessa problem. Två av fem intervjuade klienter har någon gång i livet haft självmordstankar och var tredje intervjuad klient har försökt ta sitt liv. Två av fem intervjuade klienter har någon gång vårdats inom psykiatrin. Var fjärde intervjuad kvinna och var sjätte man uppger att de vårdats inom psykiatrin det senaste halvåret före inskrivning. Närmare en av fyra intervjuade män och drygt 40 procent av

de intervjuade kvinnorna har utsatts för allvarligt våld/fysisk misshandel före missbruksdebuten. Motsvarande andelar efter missbruksdebuten är två av fem män och två av tre kvinnor. Var femte man och varannan kvinna har utsatts för övergrepp av psykisk karaktär före missbruksdebuten. Motsvarande andelar efter missbruksdebuten är var sjätte man och tre av fem kvinnor. Av de intervjuade klienterna uppger fyra procent av männen och var tredje kvinna att de utsatts för sexuellt övergrepp före missbruksdebuten. Efter missbruksdebuten har en procent av männen och 40 procent av kvinnorna utsatts för sexuellt övergrepp. Sammantaget har 60 procent av de intervjuade kvinnorna utsatts för någon form av övergrepp före missbruksdebuten och 74 procent efter missbruksdebuten.

Drygt 70 procent av de dokumenterade klienterna (78 procent av männen, 62 procent av kvinnorna) har någon gång dömts för något brott. De vanligaste brotten som de intervjuade klienterna dömts för är, i nämnd ordning, narkotikabrott, tillgreppsbrott, rattonykterhet/fylleri och våldsbrott/rån. 42 procent av de dokumenterade klienterna har dömts till fängelse eller rättspsykiatrisk tvångsvård.

Faktaruta

Förklaringar till de i rapporten förekommande lagparagraferna

LVM Lag (1988:870) om vård av missbrukare i vissa fall

Beredande av vård

4 § Tvångsvård skall beslutas om,

1. någon till följd av ett fortgående missbruk av alkohol, narkotika eller flyktiga lösningsmedel är i behov av vård för att komma ifrån sitt missbruk,
2. vårdbehovet inte kan tillgodoses enligt socialtjänstlagen (2001:453) eller på något annat sätt, och
3. han eller hon till följd av missbruket
 - a) utsätter sin fysiska eller psykiska hälsa för allvarlig fara,
 - b) löper en uppenbar risk att förstöra sitt liv, eller
 - c) kan befaras komma att allvarligt skada sig själv eller någon närstående.

Omedelbart omhändertagande

13 § Socialnämnden får besluta att en missbrukare omedelbart skall omhändertas om

1. det är sannolikt att missbrukaren kan beredas vård med denna lag, och
2. rättens beslut om vård inte kan avvaktas på grund av att missbrukaren kan antas få sitt hälsotillstånd allvarligt försämrat, om han eller hon inte får omedelbar vård, eller på grund av att det finns en överhängande risk för att missbrukaren till följd av sitt tillstånd kommer att allvarligt skada sig själv eller någon närstående.

Vården

27 § Statens institutionsstyrelse skall, så snart det kan ske med hänsyn till den planerade vården, besluta att den intagne skall beredas tillfälle att vistas utanför LVM-hemmet i annan form.

Socialnämnden skall se till att sådan vård anordnas.

Om det inte längre finns förutsättningar för vård i annan form, får Statens institutionsstyrelse besluta att missbrukaren skall hämtas tillbaka till hemmet. Lag 2005:467.

Särskilda befogenheter

34 § Den som vårdas enligt denna lag i ett LVM-hem för särskilt noggrann tillsyn får hindras att lämna hemmet och i övrigt underkastas den begränsning i rörelsefriheten som är nödvändig för att vården skall kunna genomföras.

Den intagne får beredas vård vid en enhet inom hemmet som är låsbar eller på annat sätt inrättad för särskilt noggrann tillsyn, om det är nödvändigt med hänsyn till den intagnes, övriga intagnas eller personalens säkerhet, eller om det är nödvändigt för att förhindra att den intagne avviker eller för att i övrigt genomföra vården. (...)

SoL Socialtjänstlag (2001:453)

4 kap. Rätten till bistånd

1 § Den som inte själv kan tillgodose sina behov eller kan få dem tillgodosedda på annat sätt har rätt till bistånd av socialnämnden för sin försörjning (försörjningsstöd) och för sin livsföring i övrigt.

Den enskilde skall genom biståndet tillförsäkras en skälig levnadsnivå. Biståndet skall utformas så att det stärker hans eller hennes möjligheter att leva ett självständigt liv.

1 Dokumentations- och utvärderingssystem inom missbruksvården

DOK-systemet tillkom för att möta ett sedan länge känt behov av hjälp med dokumentation och metodutveckling inom missbruksvården i Sverige. Utvecklingen av systemet påbörjades år 1994 vid SiS FoU i samarbete med dåvarande Institutet för Kunskaps- och Metodutveckling, IKM.

Syftet med DOK-systemet är att ge kunskap som är av betydelse för praktiskt verksamma behandlare, beslutsfattare och forskare. Datainsamlingen sker på ett likartat sätt på olika behandlingsenheter, såväl inom tvångsvården, SiS-DOK, som inom den frivilliga missbruksvården, IKM-DOK, och skapar därigenom även en grund för jämförelser mellan olika typer av enheter. Utifrån strukturerade intervjuer med klienten beskrivs dennes livssituation i olika avseenden. DOK-systemet är tänkt att användas på individ-, lokal respektive nationell nivå för olika syften.

På individnivå kan dokumentationen utgöra underlag för behandlingsplanering och uppföljning. På lokal nivå (institutionsnivå) kan dokumentationen dels ge underlag för verksamhetsbeskrivning, dels bilda grund för självutvärdering. På generell/nationell nivå kan dokumentationen ge underlag för central planering samt bidra till en allmän kunskapsutveckling och ge grundläggande epidemiologisk information (för utförligare beskrivning av bakgrund och genomförande av DOK-systemet, se Årsrapport 1996).

Föreliggande rapport är den trettonde årsrapporten om personer inskrivna vid SiS LVM-institutioner. Enligt SiS klient- och institutionsadministrativa databas KIA skrevs 1051 klienter in på SiS 13 LVM-institutioner¹ under år 2008. Av dessa ingår totalt 913 klienter i rapportens material.

DOK-intervjun

Basinstrumentet i dokumentationssystemet inom missbruksvården är DOK-intervjun. Intervjuerna sker i början av behandlingen, under pågående behandling, vid utskrivning och vid eventuell uppföljning efter behandling. DOK-intervjun utförs av personal på SiS institutioner och ger information om klienternas aktuella livssituation. Intervjun omfattar levnadsform, familj och umgänge, uppväxtförhållanden, utbildning och försörjning, psykisk och fysisk hälsa, aktuellt missbruk, missbruks- och behandlingshistoria samt kriminalitet. Genom att ställa samma frågor rörande aktuell livssituation vid samtliga tillfällen ges möjligheter att studera såväl individuella förändringar över tid som förändringar för grupper av klienter.

Samtliga intervjuformulär finns i en kort och en lång version med undantag för uppföljningsformuläret som enbart finns i en lång version. Institutionerna är instruerade att i första hand intervjua med den långa versionen eftersom den kartlägger klientens situation på ett mer fullödigt sätt än den kortare versionen. Den korta versionen utgör en del av den långa versionen. Den korta versionen används främst när det inte är möjligt att genomföra en lång intervju med klienten, t.ex. på grund av att klienten är i för dålig kondition eller inte finns på institutionen. Den korta versionen skall kunna besvaras antingen via intervju eller med hjälp av aktmaterial.

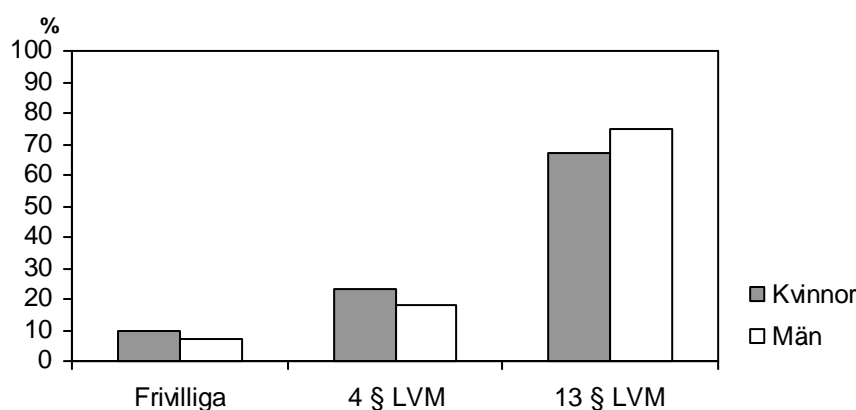
¹ Institutionerna LVM-hemmet Lunden och Karlsvik LVM-hem slogs under år 2008 ihop till en institution men särredovisas som två av 14 institutioner i Tabell 2 i denna rapport.

Rapportens syfte och utformning

I den här rapporten redovisas enbart data från inskrivningsintervjun. Syftet är för det första att beskriva den grupp vuxna missbrukare som skrivs in på SiS institutioner, för det andra, att ge en bild av klienternas problem samt deras upplevda behov av hjälp och stöd.

Dokumentationen beskriver klienternas aktuella livssituation vid inskrivningstidpunkten och omfattar levnadsform, familj och umgänge, uppväxtförhållanden, utbildning och försörjning, psykisk och fysisk hälsa, aktuellt missbruk, missbruks- och behandlingshistoria samt kriminalitet.

Inom respektive avsnitt redovisas klienterna fördelade efter kön, ålder och intagningsgrund. Tre ålderskategorier används; 18–29 år, 30–44 år samt 45 år och äldre. Intagningsgrund relaterar till hur klienten blivit intagen på enheten, frivilligt, dvs. enligt 4 kap 1 § SoL, eller tvångsintagen för vård. Tvångsintagning kan ske efter länsrättsdom enligt 4 § LVM eller interimistiskt så kallat omedelbart omhändertagande enligt 13 § LVM (se faktaruta), men dessa skiljs inte åt i redovisningen (bortsett från i tabell 1.11). Undantagsvis kan klienterna vara inskrivna enligt andra lagrum såsom 56 § lagen (1974:203) om kriminalvård i anstalt – KvL eller kontraktsvård. Dessa lagrum redovisas som tvångsintagning i tabellerna. Som visas av figur 1 skrevs majoriteten av klienterna, såväl kvinnor som män, in enligt 13 § LVM. En något större andel av dessa klienter var män. En större andel kvinnor än män skrevs in enligt 4 § LVM och en något större andel kvinnor än män skrevs in frivilligt.



Figur 1. Inskrivna klienter som dokumenterades med DOK under år 2008, efter intagningsgrund och kön (295 kvinnor och 618 män)

För de frågor som ingår i inskrivningsformulärets korta version redovisas svar från samtliga dokumenterade klienter. I tabellrubriker benämns denna grupp *inskrivna klienter*. För övriga frågor, som kräver en intervju, redovisas endast svar från de klienter som blivit intervjuade med den långa versionen av formuläret. Denna grupp benämns *intervjuade klienter*.

Tabellerna redovisar således ibland svar från samtliga dokumenterade klienter och ibland från enbart intervjuade klienter. Likaså kan svar från mindre grupper av klienter, som t.ex. enbart kvinnor, redovisas. Vilken grupp klienter som tabellen redovisar data för framgår av

tabellrubriken. Hur många klienter gruppen innehåller totalt och hur många av dessa som svarat på den aktuella frågan framgår av tabellens nedre del.

2 Material

Samtliga SiS LVM-institutioner har sedan år 1996 bidragit i insamlandet av data om de klienter som ingår i dokumentationssystemet. Tabell 1 visar antalet klienter som ingår i dokumentationssystemet sedan år 1996 samt andelen klienter som intervjuats respektive år. Som framgår av tabell 1 minskade antalet dokumenterade klienter fram till år 2001 och har därefter legat på omkring 900 dokumenterade klienter per år. Andelen intervjuade av samtliga dokumenterade har varierat över åren. En viss ökning kan skönjas de senaste åren. För en stor del av de icke-intervjuade finns aktmaterial redovisat i årsrapporterna.

Tabell 1. Antal dokumenterade klienter och andel intervjuade, åren 1996–2008

År	Dokumenterade klienter	Andel intervjuade
1996	1 270	75
1997	1 144	70
1998	1 126	61
1999	1 031	67
2000	970	68
2001	877	59
2002	946	58
2003	889	63
2004	870	64
2005	987	64
2006	954	74
2007	869	80
2008	913	79

Klienterna i rapporten

DOK:s inskrivningsformulär ska användas varje gång en klient skrivs in vid en enhet. Eftersom samma klient kan ha varit inskriven vid SiS LVM-institutioner flera gånger under ett år kan han eller hon bli intervjuad flera gånger under ett kalenderår. År 2008 skrevs 1051 klienter in vid SiS LVM-institutioner. Totalt 913 av dessa har dokumenterats vid inskrivningen. 856 av dem har dokumenterats en gång och 51 har dokumenterats två gånger. Fem klienter har dokumenterats tre gånger och en klient fyra gånger.

I denna rapport redovisas endast en intervju per klient. I databearbetningen har dubletter tagits bort enligt följande kriterier: i första hand har tvångsinskrivningar föredragits. I de fall en och samma individ tvångsinskrivits två gånger under året, varav det ena har dokumenterats med journaldata och det andra genom en personlig intervju, har den personliga intervjun föredragits framför journaldata. I de fall det förekommit personlig intervju mer än en gång under året har det formulär som fyllts i först valts. Detta innebär att de tvångsintagna får större ”tyngd” i redovisningen dels på grund av förfarandet ovan, dels eftersom det är betydligt vanligare att en klient kommer in med stöd av LVM och övergår till att vårdas enligt SoL än tvärtom.

Som framgår av tabell 2 varierar andelen genomförda intervjuer mellan institutionerna från att omfatta tre av fem klienter till att omfatta samtliga klienter. Variation finns också vad gäller

vilken typ av intervju (kort eller lång) som har genomförts. Som bäst har 88 procent av de inskrivna intervjuats med långformulär (Fortunagården) medan t.ex. Karlsvik har en täckningsgrad på 30 procent men där kortformuläret använts för att dokumentera ytterligare 33 procent av klienterna. Det bör dock påpekas att sammanställningen inte är helt rättvisande eftersom en institution kan ha dokumenterat en inskriven klient men att denna intervju, till följd av det urvalsförfarande som tillämpats, inte redovisas i rapporten. För en klient som varit inskriven och dokumenterats vid två olika institutioner har endast den ena intervjun valts ut och därmed ser det i sammanställningen nedan ut som om den andra institutionen inte dokumenterat klienten i fråga.

Tabell 2. Klientdokumentation år 2008 fördelat per institution. I kolumnen "Ej intervju" ingår även ofullständiga intervjuer.

Institution	Ej intervju	Kort intervju	Lång intervju	Totalt
Lunden	0	6	32	38
Hessleby	6	16	64	86
Karlsvik	20	18	16	54
Fortunagården	2	4	44	50
Gudhemsgården	2	8	55	65
Älvgården	2	9	44	55
Runnagården	29	16	68	113
Rällsögården	15	9	80	104
Rebecka	5	0	33	38
Hornö	2	25	79	106
Ekebylund	16	9	52	77
Östfora	9	23	68	100
Frösö	6	34	38	78
Renforsen	24	14	49	87
Totalt	138	191	722	1051

Vilka klienter dokumenterades inte?

Jämfört med SiS placeringsregister saknar vi information om 138 personer, dvs. 13 procent av klienterna. Av samtliga klienter år 2008 var 34 procent kvinnor och 66 procent män. Fördelningen av kvinnor och män i den grupp som dokumenterats är 32 respektive 68 procent. Bland de klienter som inte dokumenterats under året är andelen kvinnor därmed större (45 procent) än i den dokumenterade gruppen.

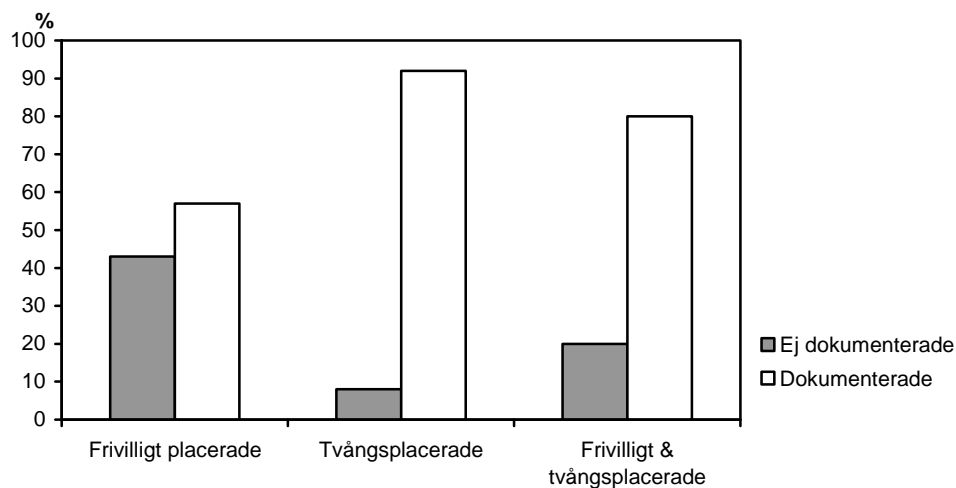
Klienterna efter ålder och inskrivningsgrund

Av de klienter som skrevs in år 2008 var 32 procent i åldern 18–29 år, 24 procent var 30–44 år och 44 procent var 45 år eller äldre. Den grupp klienter som dokumenterats har i princip samma åldersfördelning. Gruppen klienter som inte har dokumenterats utgörs av en något mindre andel klienter i åldern 18–29 år (24 procent) och något större andelar klienter i åldersgrupperna 30–44 år (26 procent) 45 år eller äldre (50 procent).

Av de 1051 klienter som skrevs in vid SiS LVM-institutioner under år 2008 hade 104 klienter (tio procent) placerats frivilligt. 826 klienter (79 procent) hade tvångsplacerats och 121 (11 procent) hade både placerats frivilligt och tvångsplacerats någon gång under året. Totalt sett hade således 90 procent (947) av klienterna tvångsplacerats någon gång under året. Av de

klienter som ingår i rapporten har 92 procent (840 klienter) varit tvångsplacerade någon gång under året.

De klienter som enbart varit frivilligt placerade under år 2008 har inte dokumenterats i samma utsträckning som de som enbart varit tvångsplacerade eller de som varit såväl frivilligt som tvångsplacerade under året (figur 2).



Figur 2. Dokumenterade (913 klienter) respektive ej dokumenterade klienter (138) fördelade efter om placeringen skett frivilligt eller med tvång

Vilka frågor besvarades inte?

Internbortfall förekommer när den intervjuade inte velat eller kunnat besvara enskilda frågor eller när vissa frågor inte varit möjliga att besvara utifrån journaler. Sådant bortfall redovisas i anslutning till respektive tabell. Generellt är bortfallet mellan en och fem procent men vissa frågor har högre internt bortfall. Det gäller bland annat frågor som ingår i kortversionen, som kan vara svåra att svara på med hjälp av aktmaterial, exempelvis frågor om klientens utbildningsnivå. Andra frågor med större bortfall är exempelvis de som har med klientens relationer att göra (tabell 1.21–1.25). Detta är viktigt att ha i åtanke vid tolkningen av tabellerna.

Vilka klienter blev inte intervjuade?

Det finns vissa skillnader mellan de klienter som vid inskrivningstillfället intervjuades med DOK:s långa inskrivningsformulär och de klienter där endast den korta versionen av formuläret är ifyllt. Av de 913 klienter som dokumenterats under år 2008 har 722 (79 procent) intervjuats med den långa versionen och 191 (21 procent) med den korta versionen av formuläret. De klienter som intervjuats med den långa versionen utgörs av en större andel klienter i åldern 18–29 år (33 procent jämfört med 27 procent), en större andel klienter i åldern 30–44 år (26 mot 16 procent) och en mindre andel klienter i åldern 45 år och äldre (41 procent jämfört med 57 procent) än gruppen som dokumenterats med den korta versionen. Könsfördelningen skiljer sig också åt. Bland dem som intervjuats med den långa versionen är andelen kvinnor större (35 procent jämfört med 22 procent) och andelen män mindre (65 procent jämfört med 78 procent) än i gruppen som dokumenterats med den korta versionen. Andelen frivilligt inskrivna klienter är mindre bland dem som dokumenterats med den långa versionen jämfört med den korta (6 procent mot 17 procent), medan en större andel tvångs-

inskrivna klienter dokumenterats med hjälp av det långa inskrivningsformuläret jämfört med det korta (94 procent mot 83 procent).

Grupperna ser även olika ut när det gäller boende- och levnadsform, försörjningssätt och primärmedel. De klienter som dokumenterats med den korta versionen av formuläret utgörs av en större andel bostadslösa (23 procent jämfört med 16 procent) och ensamlevande (67 procent mot 56 procent), en större andel förtidspensionärer och sjukbidragstagare (38 procent jämfört med 31 procent), en större andel klienter som uppgett alkohol som primärmedel (70 procent mot 56 procent) samt en mindre andel klienter som uppgett opiater som primärmedel (7 procent jämfört med 16 procent). Dessa skillnader kan förmodligen delvis förklaras av att denna grupp klienter utgörs av en större andel äldre än gruppen som intervjuats med det långa formuläret.

Den vanligaste anledningen till att den korta versionen av formuläret fyllts i med aktmaterial i stället för att en lång intervju gjorts är att klienten inte var fysiskt närvarande på institutionen (i 43 procent av fallen). Andra anledningar är att klienten vägrat att bli intervjuad (33 procent), varit i för dålig kondition för att en intervju skulle ha kunnat genomföras (15 procent) eller att kontakten med klienten varit för kortvarig (åtta procent). Vägran var en vanligare orsak bland yngre klienter än äldre, medan för dåligt fysiskt/psykiskt tillstånd var en vanligare orsak bland de äldre. Det är något vanligare att kvinnorna vägrade än att männen gjorde det (42 respektive 31 procent). Männen var oftare än kvinnorna i för dåligt psykiskt eller fysiskt tillstånd för att kunna intervjuas. Det är också vanligare att tvångsintagna klienter var i för dåligt tillstånd jämfört med klienter som skrivits in frivilligt.

3 Skillnader mellan olika grupper

Kvinnor och män

Kvinnorna är i genomsnitt tre år yngre än männen när de kommer till institutionen. Det är vanligare att männen lever ensamma än att kvinnorna gör det (66 procent respektive 45 procent). Bland de klienter som lever tillsammans med någon är det betydligt fler kvinnor än män som bor med någon som missbrukar (64 procent jämfört med 31 procent). Kvinnorna har oftare än männen vuxit upp i en miljö där missbruk och/eller psykiska problem förekommit (58 procent mot 46 procent). Det är också något vanligare att kvinnorna varit fosterhemsplacerade (26 procent av kvinnorna jämfört med 17 procent av männen). Männen har i högre grad än kvinnorna försörjt sig med hjälp av lön eller a-kassa månaden före inskrivning (åtta procent jämfört med fyra procent). En större andel av kvinnorna än männen hade sjukpenning månaden före inskrivning (14 procent respektive nio procent).

Centralstimulantia är vanligare som primärdrog bland kvinnorna än bland männen (21 procent jämfört med tio procent). Likaså opiater är vanligare som primärdrog bland kvinnorna (19 procent mot tolv procent). Bland de klienter vars primära drog är opiater är det vanligare att kvinnor än män injicerar drogen intravenöst. Alkohol uppges i större uträkning som primärdrog av männen (64 procent jämfört med 52 procent). Kvinnorna uppger i betydligt högre grad än männen att de utsatts för olika typer av övergrepp (fysiska, psykiska och/eller sexuella) såväl före som efter missbruksdebuten. Det är något vanligare att kvinnorna uppger att de har psykiska problem. Dock har en något större andel män haft allvarliga psykiska problem den senaste månaden före inskrivning. En större andel av kvinnorna än männen har haft ätstörningar (39 procent respektive 18 procent). Kvinnorna uppger även i högre grad än männen att de haft allvarligt menade självmordstankar (46 procent jämfört med 34 procent) och det är vanligare att kvinnorna har försök ta livet av sig (45 procent jämfört med 28 procent). Fler män än kvinnor har någon gång dömts för brott (78 procent respektive 62 procent) och en större andel män har dömts till fängelse (52 procent jämfört med 20 procent). Männen har i betydligt högre grad än kvinnorna dömts för rattonykterhet (61 procent jämfört med 26 procent).

Ålder

Att ha egen bostad är vanligare bland de äldre klienterna (63 procent av de äldsta jämfört med 31 procent av de yngsta). Fosterhemsplaceringar samt förekomst av missbruk och psykiska problem i uppväxtmiljön är vanligare i den yngsta gruppen än bland de äldre klienterna. Även på utbildningsområdet ser det sämre ut för de yngsta, där 23 procent inte avslutat grundskolan. Motsvarande andel för de äldre grupperna är tolv procent för klienter i åldern 30–44 år respektive tio procent för gruppen 45 år och äldre. Var sjätte klient i den yngsta åldersgruppen uppger kriminalitet som huvudsaklig sysselsättning det senaste halvåret före inskrivning, medan var tionde klient i åldern 30–44 år och ingen i gruppen 45 år och äldre uppger motsvarande. En större andel av de yngre klienterna har också dömts för brott. Bland de yngre klienterna har 86 procent dömts för narkotikabrott. Det vanligaste brottet bland de äldsta klienterna är rattonykterhet.

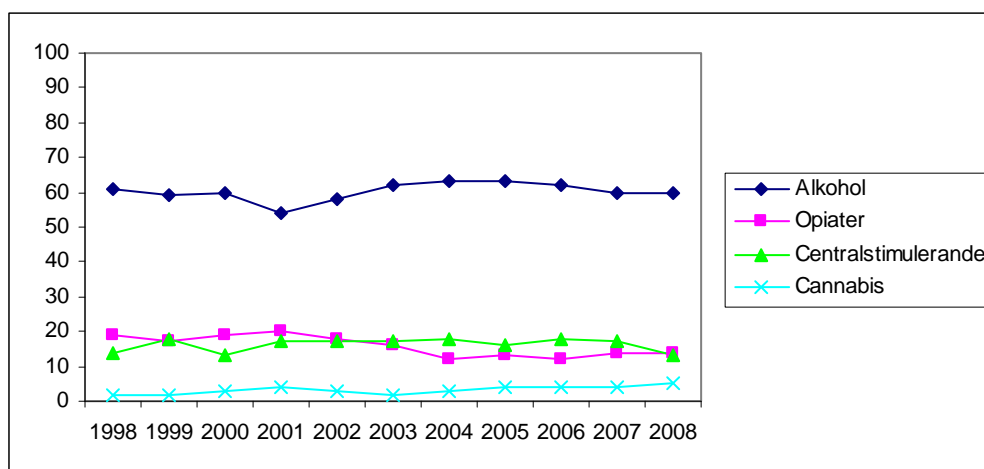
Alkohol är betydligt vanligare som primärdrog bland de äldre klienterna medan centralstimulantia och opiater är vanligare hos den yngsta gruppen. En femtedel av de intervjuade klienterna i såväl den yngsta åldersgruppen som gruppen 30–44 år hade inte druckit alkohol över huvudtaget under halvåret före inskrivning. De yngsta klienterna var i genomsnitt yngre när de började använda olika narkotiska preparat regelbundet. Likaså uppger fyra av fem

klienter i den yngsta åldersgruppen att de använt sig av flera medel per dag månaden före inskrivning, vilket uppges av knappt hälften av klienterna i åldern 30–44 år och av var fjärde klient i den äldsta åldersgruppen. Problem med den fysiska hälsan är vanligast bland de äldsta klienterna, medan olika psykiska problem är något vanligare bland de yngre. De yngre klienterna uppger i högre grad än de äldre att de utsatts för olika typer av övergrepp (fysiska, psykiska och/eller sexuella) såväl före som efter missbruksdebuten.

4 Primär drog – förändringar över tid

Vilka droger klienterna uppger som primär drog kan variera över tid. Nedan illustreras missbruksbilden och dess utveckling under perioden 1998–2008 för inskrivna klienter. Figuren visar enbart de droger som flest klienter har uppgett som primär drog.

Alkohol är under perioden 1998 till 2008 den dominerande primära drogen för de dokumenterade klienterna totalt sett. Ungefär tre av fem klienter anger alkohol som primär drog. Centralstimulerande droger (amfetamin, kokain eller crack, oavsett intagningsätt) anges som primär drog av i genomsnitt var sjätte klient. Nivåerna är relativt oförändrade under tidsperioden. För opiater (heroin, metadon eller andra opiater, oavsett intagningsätt) syns dock en viss minskning, från 19 procent år 1998 till 14 procent år 2008. Några få procent anger under perioden cannabis (marijuana eller hasch) som primär drog.

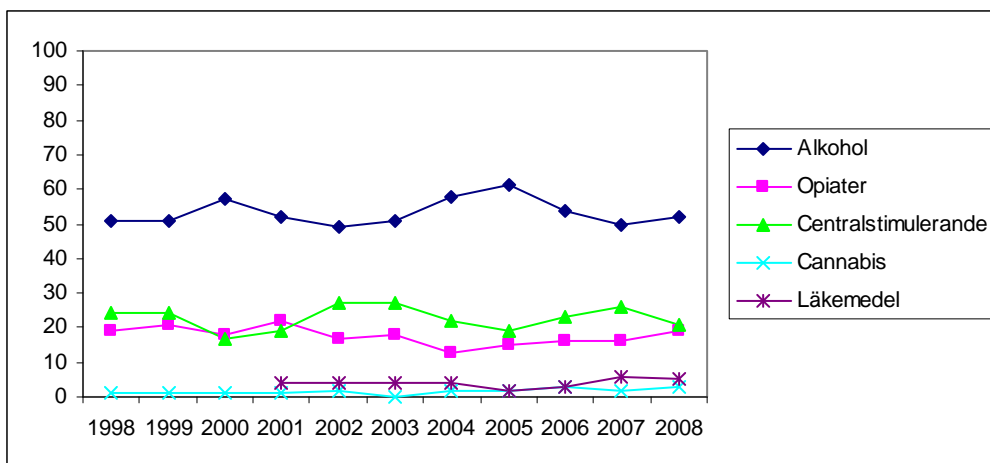


Figur 3. Primär drog. Samtliga dokumenterade klienter, åren 1998–2008. Procent

Kvinnor

Den dominerande primära drogen för kvinnor är under hela undersökningsperioden alkohol, vilket anges av drygt hälften av kvinnorna (figur 4). Andelen kvinnor som uppger alkohol som primär drog ökar tillfälligt år 2000 och mellan åren 2003 och 2005. Under motsvarande perioder minskar tillfälligt andelen kvinnor som anger centralstimulerande som primär drog. År 2008 uppger var femte kvinna centralstimulerande droger som primär drog. Under perioden har, med små variationer, omkring var sjätte kvinna haft opiater som primär drog. I figur 4 visas för åren 2001–2008 även andelen kvinnor som uppger läkemedel som primär drog, vilket anges av i genomsnitt fyra procent av kvinnorna.²

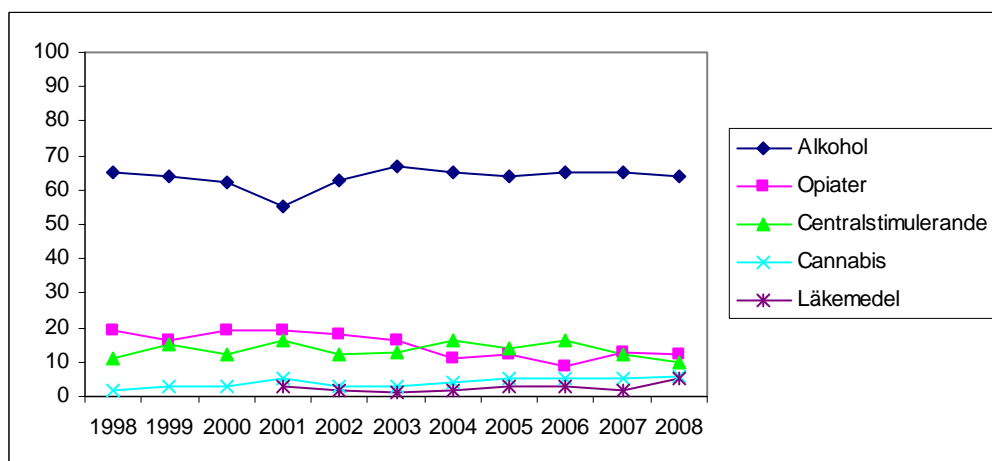
² Siffrorna för åren 1998–2000 har kopierats direkt från diagram 4.23 i Årsrapport DOK 01, i vilket läkemedel ej ingick.



Figur 4. Primär drog. Samtliga dokumenterade kvinnor. Åren 1998–2008. Procent

Män

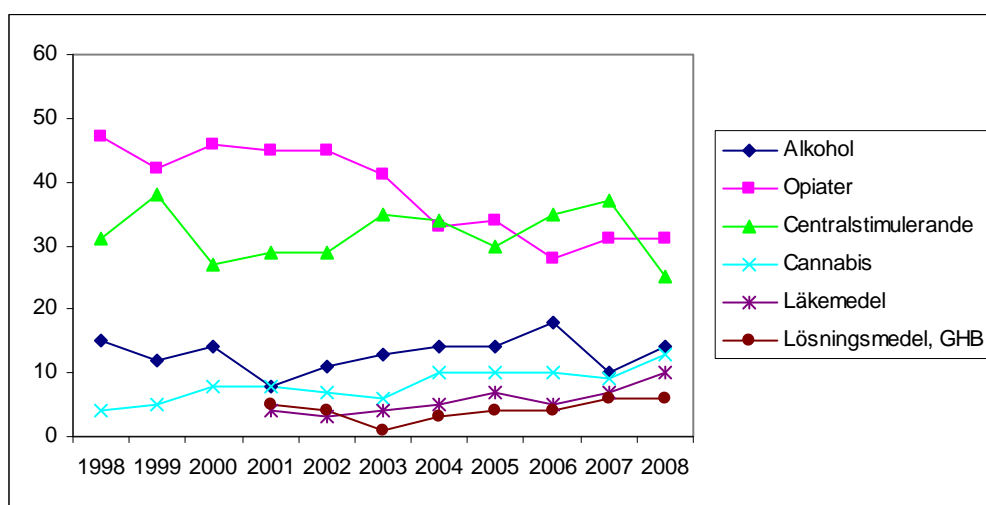
Även för män är alkohol den dominerande primära drogen under hela undersökningsperioden (figur 5). Efter en viss minskning fram till år 2001 sker mellan åren 2001 och 2003 en ökning med drygt tio procentenheter. Därefter ligger andelen kontinuerligt på omkring 65 procent fram till år 2008. Under perioden sker en viss minskning av andelen män som uppger opiater som primär drog. År 2008 uppger tolv procent av männen opiater som primär drog, att jämföra med 19 procent år 1998. Andelen män som anger centralstimulerande som primär drog är relativt konstant under perioden och anges av i genomsnitt 13 procent av männen. De senaste årens trend visar på en minskning av centralstimulerande som primär drog, från 16 procent år 2006 till tio procent år 2008.



Figur 5. Primär drog. Samtliga dokumenterade män. Åren 1998–2008. Procent

Åldersgruppen 18–29 år

För åldersgruppen 18–29 år är opiater den dominerande primära drogen mellan åren 1998 och 2003 (figur 6). Andelen som uppger opiater minskar under undersökningsperioden, från 47 procent år 1998 till 31 procent år 2008. Under åren 2006 och 2007 sker ett trendbrott och centralstimulerande medel träder fram som dominerande primär drog. År 2008 anger dock betydligt färre klienter i åldersgruppen 18–29 år centralstimulerande som primär drog, en minskning med en tredjedel från år 2007. Andelen klienter i åldersgruppen 18–29 år som anger cannabis som primär drog ökar under perioden, från fyra procent år 1998 till 13 procent år 2008. Likaså ökar andelen 18–29-åringar som anger läkemedel som primär drog, från fyra procent år 2001 till tio procent år 2008.³

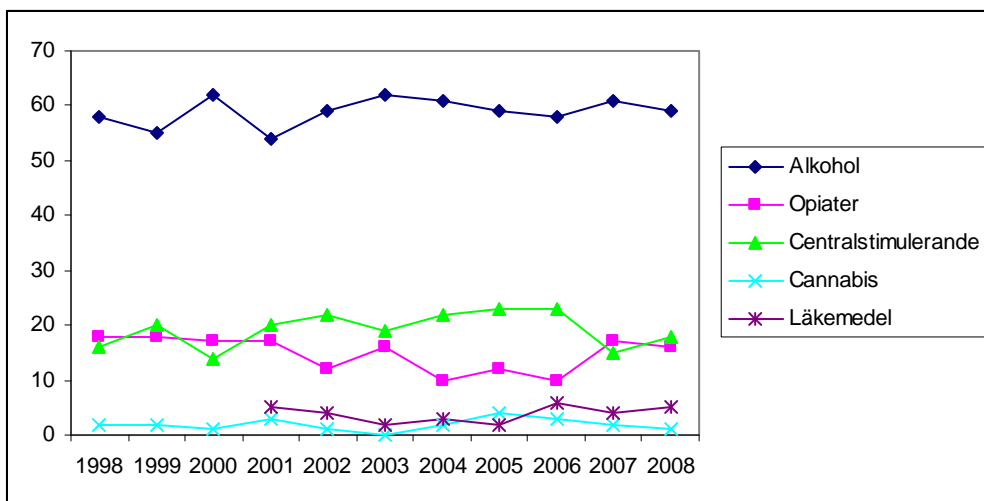


Figur 6. Primär drog. Dokumenterade klienter i åldern 18–29 år. Åren 1998–2008. Procent

Åldersgruppen 30–44 år

För åldersgruppen 30–44 år är den dominerande primära drogen alkohol (figur 7). Andelen ligger på en nivå omkring 60 procent under hela den aktuella perioden. I genomsnitt var femte klient i åldersgruppen 30–44 år anger centralstimulerande droger som primär drog. Under periodens sista år syns en minskning i andelen klienter som anger centralstimulerande droger som primär drog, samtidigt som andelen klienter som har opiater som primär drog ökar. Andelen klienter i åldersgruppen 30–44 år som anger opiater som primär drog pendlar mellan tio procent och 18 procent under hela undersökningsperioden.

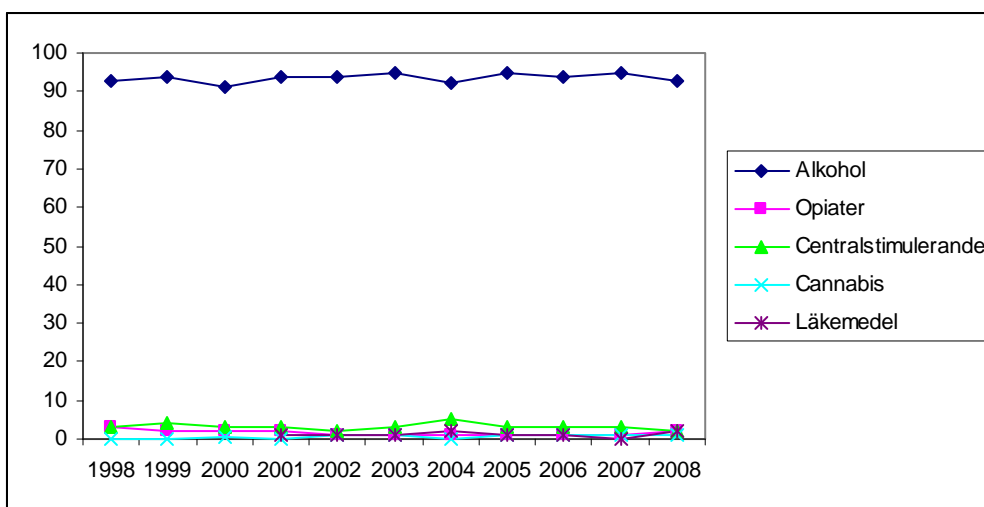
³ Siffrorna för åren 1998–2000 har kopierats direkt från diagram 4.25 i Årsrapport DOK 01, i vilket lösningsmedel/GHB och läkemedel inte ingick.



Figur 7. Primär drog. Dokumenterade klienter i åldern 30–44 år. Åren 1998–2008. Procent

Åldersgruppen 45 år och äldre

I den äldsta åldersgruppen (45 år och äldre) anger nästan samtliga dokumenterade klienter, samtliga år, att alkohol är den drog de i första hand använder. Nivån ligger under perioden 1998–2008 på mellan 91 och 95 procent. Under samma period anger ungefär tre procent av klienterna i åldersgruppen 45 år och äldre centralstimulerande medel som primär drog.



Figur 8. Primär drog. Dokumenterade klienter i åldern 30–44 år. Åren 1998–2008. Procent

Referenser

- Årsrapport DOK 96. Personer inskrivna vid LVM-institutioner under år 1996 – bakgrund, livssituation och vårdbehov, SiS följer upp och utvecklar 3/98.*
- Årsrapport DOK 97. Personer inskrivna vid LVM-institutioner under år 1997 – bakgrund, livssituation och vårdbehov, SiS följer upp och utvecklar 1/99.*
- Årsrapport DOK 98. Personer inskrivna vid LVM-institutioner under år 1998 – bakgrund, livssituation och vårdbehov, SiS följer upp och utvecklar 2/00.*
- Årsrapport DOK 99. Personer inskrivna vid LVM-institutioner under år 1999 – bakgrund, livssituation och vårdbehov, SiS följer upp och utvecklar 4/00.*
- Årsrapport DOK 00. Personer inskrivna vid LVM-institutioner under år 2000 – bakgrund, livssituation och vårdbehov, SiS följer upp och utvecklar 3/01.*
- Årsrapport DOK 01. Personer inskrivna vid LVM-institutioner under år 2001 – bakgrund, livssituation och vårdbehov, SiS följer upp och utvecklar 2/04.*
- Årsrapport DOK 02. Personer inskrivna vid LVM-institutioner under år 2002. Tabeller, Allmän SiS-rapport 2004:7.*
- Årsrapport DOK 03. Personer inskrivna vid LVM-institutioner under år 2003. Tabeller, Allmän SiS-rapport 2005:2.*
- Årsrapport DOK 04. Personer inskrivna vid LVM-institutioner under år 2004. Tabeller, Allmän SiS-rapport 2006:3.*
- Årsrapport DOK 05. Personer inskrivna vid LVM-institutioner under år 2005. Tabeller, Allmän SiS-rapport 2006:5.*
- Årsrapport DOK 06. Personer inskrivna vid LVM-institutioner under år 2006. Tabeller, Allmän SiS-rapport 2007:4.*
- Årsrapport DOK 07. Personer inskrivna vid LVM-institutioner under år 2007. Tabeller, Allmän SiS-rapport 2008:7.*

Tabeller

Beskrivning av klienter vid inskrivningstillfället

Intervjuade klienter (långformulär)

Tabell 1.1 Könsfördelning

	Antal	Procent
Män	469	65
Kvinnor	253	35
Totalt	722	100

Tabell 1.2 Åldersfördelning

	Antal	Procent
18–29 år	242	33
30–44 år	184	26
> 45 år	296	41
Totalt	722	100

Tabell 1.3 Intagningsgrund

	Antal	Procent
Frivillig	41	6
Tvång	681	94
Totalt	722	100

Tabell 1.4 Intervjuade klienter efter kön och ålder

	Män	Kvinnor	Totalt
	%	%	%
18–29 år	31	38	33
30–44 år	24	28	26
> 45 år	45	34	41
Procentbas, antal	469	253	722

Tabell 1.5 Intervjuade klienter efter kön och intagningsgrund

	Män	Kvinnor	Totalt
	%	%	%
Frivillig	4	8	6
Tvång	96	92	94
Procentbas, antal	469	253	722

Tabell 1.6 Intervjuade klienter efter ålder och intagningsgrund

	18–29 år	30–44 år	> 45 år	Totalt
	%	%	%	%
Frivillig	2	5	10	6
Tvång	98	95	90	94
Procentbas, antal	242	184	296	722

Inskrivna klienter (kort- och långformulär)

Tabell 1.7 Inskrivna klienter efter kön och ålder

	Män	Kvinnor	Totalt
	%	%	%
18–29 år	30	36	32
30–44 år	22	26	24
> 45 år	48	38	44
Procentbas, antal	618	295	913

Tabell 1.8 Inskrivna klienter efter kön och intagningsgrund

	Män	Kvinnor	Totalt
	%	%	%
Frivillig	7	10	8
Tvång	93	90	92
Procentbas, antal	618	295	913

Tabell 1.9 Inskrivna klienter efter ålder och intagningsgrund

	18–29 år	30–44 år	> 45 år	Totalt
	%	%	%	%
Frivillig	3	6	13	8
Tvång	97	94	87	92
Procentbas, antal	293	215	405	913

Behandlingskontakt

Tabell 1.10 Inskrivna klienter efter kön, ålder och intagningsgrund och tidigare kontakt med enheten

	Kön		Ålderskategorier			Intagningsgrund		Totalt
	Män	Kvinnor	18–29 år	30–44 år	> 45 år	Frivillig	Tvång	
	%	%	%	%	%	%	%	
Ej tidigare kontakt med enheten	69	68	80	72	59	44	71	69
Tidigare kontakt med enheten	31	32	20	28	41	55	29	31
Procentbas, antal	613	295	292	215	401	72	836	908
Bortfall, antal	5	0	1	0	4	1	4	5
Totalt, antal	618	295	293	215	405	73	840	913

Tabell 1.11 Inskrivna klienter efter kön, ålder och lagrum

	Kön		Ålderskategorier			Totalt
	Män	Kvinnor	18–29 år	30–44 år	> 45 år	
	%	%	%	%	%	
4 kap. 1 § SoL	7	10	4	7	12	8
4 § LVM	26	38	33	34	26	30
13 § LVM	67	52	63	59	62	62
Kontraktsvård	0	0	0	0	0	0
56 § KvL	0	0	0	0	0	0
Procentbas, antal	614	294	293	215	400	908
Bortfall, antal	4	1	0	0	5	5
Totalt, antal	618	295	293	215	405	913

Boende- och levnadsform

Tabell 1.12 Inskrivna klienter efter kön, ålder och intagningsgrund och huvudsaklig boendeform de senaste 30 dagarna

	Kön		Ålderskategorier			Intagningsgrund		Totalt
	Män	Kvinnor	18–29 år	30–44 år	> 45 år	Frivillig	Tvång	
	%	%	%	%	%	%	%	
Egen bostad	49	49	31	45	63	71	47	48
Annat boende	16	17	19	22	12	10	17	17
Institution, familjevård etc.	8	8	9	8	7	3	8	8
Föräldrar, släkt	11	6	23	7	1	5	10	9
Bostadslös	16	20	18	18	17	11	18	18
Procentbas, antal	611	292	289	213	401	72	831	903
Bortfall, antal	7	3	4	2	4	1	9	10
Totalt, antal	618	295	293	215	405	73	840	913

Tabell 1.13 Inskrivna klienter efter kön, ålder och intagningsgrund och levnadsform de senaste 30 dagarna

	Kön		Ålderskategorier			Intagningsgrund		Totalt
	Män	Kvinnor	18–29 år	30–44 år	> 45 år	Frivillig	Tvång	
	%	%	%	%	%	%	%	
Ensam	66	45	47	58	69	64	59	59
Ensam med barn	1	4	1	3	1	1	2	2
Samlevande utan barn	13	28	18	17	19	17	18	18
Samlevande med barn	3	6	2	7	3	6	3	4
Samlevande med föräldrar/släkt/vän	13	11	26	10	4	7	13	12
Annand levnadsform	4	6	6	5	4	5	5	5
Procentbas, antal	601	291	287	211	394	72	820	892
Bortfall, antal	17	4	6	4	11	1	20	21
Totalt, antal	618	295	293	215	405	73	840	913

Tabell 1.14 Samlevande intervjuade klienter efter kön, ålder och intagningsgrund och samboendes missbruk

	Kön		Ålderskategorier			Intagningsgrund		Totalt
	Män	Kvinnor	18–29 år	30–44 år	> 45 år	Frivillig	Tvång	
	%	%	%	%	%	%	%	
Har ej missbruksproblem	69	36	53	57	53	58	54	54
Har missbruksproblem	31	64	47	43	47	42	46	46
Procentbas, antal	150	121	117	63	91	19	252	271
Bortfall, antal	24	10	14	9	11	2	32	34
Totalt, antal	174	131	131	72	102	21	284	305

Tabellen är baserad på 305 intervjuade klienter som uppgett att de är samlevande med någon (kategorin ensam med barn ingår ej).

Tabell 1.15 Intervjuade klienter efter kön, ålder och intagningsgrund och om klienten vill förändra något i sin boendeform

	Kön		Ålderskategorier			Intagningsgrund		Totalt
	Män	Kvinnor	18–29 år	30–44 år	> 45 år	Frivillig	Tvång	
	%	%	%	%	%	%	%	
Vill förändra	63	61	74	68	50	50	63	63
Vill inte förändra	37	39	26	32	50	50	37	37
Procentbas, antal	466	251	239	183	295	40	677	717
Bortfall, antal	3	2	3	1	1	1	4	5
Totalt, antal	469	253	242	184	296	41	681	722

Tabell 1.16 Intervjuade klienter som vill förändra sin boendeform efter kön, ålder och intagningsgrund och om klienten själv kan förändra sin situation eller behöver institutionens hjälp

	Kön		Ålderskategorier			Intagningsgrund		Totalt
	Män	Kvinnor	18–29 år	30–44 år	> 45 år	Frivillig	Tvång	
	%	%	%	%	%	%	%	
Kan inte själv förändra	50	56	52	50	54	68	51	52
Behöver institutionens hjälp	60	54	54	67	55	50	58	58
Totalt, antal	295	154	178	124	147	20	429	449

Det totala bortfallet är 4 respektive 6%.

Tabell 1.17 Intervjuade klienter efter kön, ålder och intagningsgrund och om klienten vill förändra något i sin levnadsform

	Kön		Ålderskategorier			Intagningsgrund		Totalt
	Män	Kvinnor	18–29 år	30–44 år	> 45 år	Frivillig	Tvång	
	%	%	%	%	%	%	%	
Vill förändra	63	58	67	68	52	72	60	61
Vill inte förändra	37	42	33	32	48	28	40	39
Procentbas, antal	463	249	241	182	289	39	673	712
Bortfall, antal	6	4	1	2	7	2	8	10
Totalt, antal	469	253	242	184	296	41	681	722

Tabell 1.18 Intervjuade klienter som vill förändra sin levnadsform efter kön, ålder och intagningsgrund och om klienten själv kan förändra sin levnadsform samt om klienten behöver institutionens hjälp med detta

	Kön		Ålderskategorier			Intagningsgrund		Totalt
	Män	Kvinnor	18–29 år	30–44 år	> 45 år	Frivillig	Tvång	
	%	%	%	%	%	%	%	
Kan inte själv förändra	30	52	42	39	32	41	38	38
Behöver institutionens hjälp	46	61	51	56	48	52	51	51
Totalt, antal	290	144	161	123	150	28	406	434

Det totala bortfallet är 5 respektive 4%.

Familj och umgänge

Tabell 1.19 Inskrivna klienter efter kön, ålder och intagningsgrund och förekomst av barn under 18 år

	Kön		Ålderskategorier			Intagningsgrund		Totalt
	Män	Kvinnor	18–29 år	30–44 år	> 45 år	Frivillig	Tvång	
	%	%	%	%	%	%	%	%
Har ej egna barn under 18 år	80	65	84	53	81	81	75	75
Har egna barn under 18 år	20	35	16	47	19	19	25	25
Procentbas, antal	595	291	288	213	385	70	816	886
Bortfall, antal	23	4	5	2	20	3	24	27
Totalt, antal	618	295	293	215	405	73	840	913

Tabell 1.20 Inskrivna klienter efter kön, ålder, intagningsgrund och om de har vårdnaden om sina barn eller ej

	Kön		Ålderskategorier			Intagningsgrund		Totalt
	Män	Kvinnor	18–29 år	30–44 år	> 45 år	Frivillig	Tvång	
	%	%	%	%	%	%	%	%
Vårdnad om alla egna barn	42	41	41	45	37	67	40	42
Har omhändertagna eller förlorat vårdnad om något barn	58	59	59	55	63	33	60	58
Procentbas, antal	111	101	44	95	73	12	200	212
Bortfall, antal	6	2	1	6	1	1	7	8
Totalt, antal	117	103	45	101	74	13	207	220

Tabellen är baserad på 220 klienter som uppgett att de har egna barn under 18 år (se Tabell 1.19).

Tabell 1.21 Intervjuade klienter efter kön, ålder och intagningsgrund och om någon i familjen är ett stöd, förekomst av allvarliga konflikter och missbruksproblem (med familj menas mor, far, syskon och/eller annan nära släkting)

	Kön		Ålderskategorier			Intagningsgrund		Totalt
	Män	Kvinnor	18–29 år	30–44 år	> 45 år	Frivillig	Tvång	
	%	%	%	%	%	%	%	%
Är ett stöd	84	87	96	81	71	71	85	85
Allvarlig konflikt	51	68	79	60	33	46	58	57
Allvarlig konflikt senaste 30 dagar	16	27	35	14	6	8	21	20
Har/har haft missbruksproblem	49	61	63	56	41	50	53	53
Totalt, antal	469	253	242	184	296	41	681	722

Det totala bortfallet för de sammanlagda frågorna är 1–4%.

Tabell 1.22 Intervjuade klienter efter kön, ålder och intagningsgrund och om maka/make/partner* är ett stöd, förekomst av allvarliga konflikter och missbruksproblem

	Kön		Ålderskategorier			Intagningsgrund		Totalt
	Män	Kvinnor	18–29 år	30–44 år	> 45 år	Frivillig	Tvång	
	%	%	%	%	%	%	%	
Är ett stöd	50	70	72	61	45	39	59	58
Allvarlig konflikt	23	42	35	38	22	23	31	31
Allvarlig konflikt senaste 30 dagar	10	17	15	17	10	12	13	13
Har/har haft missbruksproblem	21	64	53	41	26	27	40	39
Totalt, antal	270	176	148	116	182	26	420	446

Det totala bortfallet för respektive fråga är 1–8%.

*Avser de klienter som har maka/make/partner.

Tabell 1.23 Intervjuade klienter efter kön, ålder och intagningsgrund och om f.d. maka/make/partner* är ett stöd, förekomst av allvarliga konflikter och missbruksproblem

	Kön		Ålderskategorier			Intagningsgrund		Totalt
	Män	Kvinnor	18–29 år	30–44 år	> 45 år	Frivillig	Tvång	
	%	%	%	%	%	%	%	
Är ett stöd	30	33	34	30	29	32	31	31
Allvarlig konflikt	34	56	51	48	32	31	43	42
Allvarlig konflikt senaste 30 dagar	6	15	13	13	4	12	9	9
Har/har haft missbruksproblem	19	52	45	28	24	29	32	32
Totalt, antal	354	212	184	150	232	35	531	566

Det totala bortfallet för respektive fråga är 1–9%.

*Avser de klienter som har f.d. maka/make/partner.

Tabell 1.24 Intervjuade klienter efter kön, ålder och intagningsgrund och om egna barn och/eller styvbarn* är ett stöd, förekomst av allvarliga konflikter och missbruksproblem

	Kön		Ålderskategorier			Intagningsgrund		Totalt
	Män	Kvinnor	18–29 år	30–44 år	> 45 år	Frivillig	Tvång	
	%	%	%	%	%	%	%	
Är ett stöd	68	84	74	79	73	86	74	75
Allvarlig konflikt	9	17	0	12	15	21	12	13
Allvarlig konflikt senaste 30 dagar	2	4	0	1	4	4	3	3
Har/har haft missbruksproblem	6	13	6	6	11	14	9	9
Totalt, antal	197	142	38	97	204	28	311	339

Det totala bortfallet för respektive fråga är 2–6%.

*Avser de klienter som har egna och/eller styvbarn.

Tabell 1.25 Intervjuade klienter efter kön, ålder och intagningsgrund och om nära vänner, arbetskamrater eller grannar är ett stöd, förekomst av allvarliga konflikter och missbruksproblem

	Kön		Ålderskategorier			Intagningsgrund		Totalt
	Män	Kvinnor	18–29 år	30–44 år	> 45 år	Frivillig	Tvång	
	%	%	%	%	%	%	%	
Är ett stöd	76	85	83	79	76	81	79	79
Allvarlig konflikt	25	31	40	32	14	27	27	27
Allvarlig konflikt senaste 30 dagar	9	12	16	10	5	3	10	10
Har/har haft missbruksproblem	54	53	67	56	42	39	55	54
Totalt, antal	469	253	242	184	296	41	681	722

Det totala bortfallet för respektive fråga är 0,5–8,5%.

Tabell 1.26 Intervjuade klienter efter kön, ålder och intagningsgrund och hur ofta de har kontakt med ej hemmavarande egna barn

	Kön		Ålderskategorier			Intagningsgrund		Totalt
	Män	Kvinnor	18–29 år	30–44 år	> 45 år	Frivillig	Tvång	
	%	%	%	%	%	%	%	
Aldrig kontakt	13	10	13	12	11	10	12	12
Enstaka tillfälle	18	11	4	16	24	15	15	15
1 dag/vecka	6	9	2	4	13	7	7	7
Flera dagar i veckan	13	26	4	22	25	36	17	18
Ej relevant	50	44	77	46	27	32	49	48
Procentbas, antal	446	251	227	177	293	41	656	697
Bortfall, antal	23	2	15	7	3	0	25	25
Totalt, antal	469	253	242	184	296	41	681	722

Tabell 1.27 Intervjuade klienter efter kön, ålder och intagningsgrund och hur ofta de har kontakt med sina föräldrar

	Kön		Ålderskategorier			Intagningsgrund		Totalt
	Män	Kvinnor	18–29 år	30–44 år	> 45 år	Frivillig	Tvång	
	%	%	%	%	%	%	%	
Aldrig kontakt	12	12	3	14	18	7	12	12
Enstaka tillfälle	16	15	14	18	16	15	16	16
1 dag/vecka	11	19	16	21	9	15	14	14
Flera dagar i veckan	44	41	66	40	25	27	44	42
Ej relevant	17	13	1	7	32	36	14	16
Procentbas, antal	467	252	242	182	295	41	678	719
Bortfall, antal	2	1	0	2	1	0	3	3
Totalt, antal	469	253	242	184	296	41	681	722

Tabell 1.28 Intervjuade klienter efter kön, ålder och intagningsgrund och hur ofta de har kontakt med övrig släkt

	Kön		Ålderskategorier			Intagningsgrund		Totalt
	Män	Kvinnor	18–29 år	30–44 år	> 45 år	Frivillig	Tvång	
	%	%	%	%	%	%	%	
Aldrig kontakt	31	31	22	34	36	24	31	31
Enstaka tillfälle	39	41	42	35	41	42	40	40
1 dag/vecka	10	9	10	10	9	7	10	10
Flera dagar i veckan	16	15	23	19	7	20	15	15
Ej relevant	4	4	3	2	7	7	4	4
Procentbas, antal	464	252	237	183	296	41	675	716
Bortfall, antal	5	1	5	1	0	0	6	6
Totalt, antal	469	253	242	184	296	41	681	722

Tabell 1.29 Intervjuade klienter efter kön, ålder och intagningsgrund och hur ofta de har kontakt med nära vänner

	Kön		Ålderskategorier			Intagningsgrund		Totalt
	Män	Kvinnor	18–29 år	30–44 år	> 45 år	Frivillig	Tvång	
	%	%	%	%	%	%	%	
Aldrig kontakt	17	18	13	16	22	15	17	17
Enstaka tillfälle	23	20	22	20	23	27	22	22
1 dag/vecka	8	16	8	12	12	12	11	11
Flera dagar i veckan	43	39	50	42	36	36	42	42
Ej relevant	9	7	7	10	7	10	8	8
Procentbas, antal	459	251	237	181	292	41	669	710
Bortfall, antal	10	2	5	3	4	0	12	12
Totalt, antal	469	253	242	184	296	41	681	722

Tabell 1.30 Intervjuade klienter efter kön, ålder och intagningsgrund och om klienten vill förändra något i sina relationer

	Kön		Ålderskategorier			Intagningsgrund		Totalt
	Män	Kvinnor	18–29 år	30–44 år	> 45 år	Frivillig	Tvång	
	%	%	%	%	%	%	%	
Vill förändra	52	65	59	65	51	71	56	57
Vill inte förändra	48	35	41	35	49	29	44	43
Procentbas, antal	457	251	237	178	293	41	667	708
Bortfall, antal	12	2	5	6	3	0	14	14
Totalt, antal	469	253	242	184	296	41	681	722

Tabell 1.31 Intervjuade klienter som vill förändra sina relationer efter kön, ålder och intagningsgrund och om klienten själv kan förändra sina relationer eller behöver institutionens hjälp

	Kön		Ålderskategorier			Intagningsgrund		Totalt
	Män	Kvinnor	18–29 år	30–44 år	> 45 år	Frivillig	Tvång	
	%	%	%	%	%	%	%	
Kan inte själv förändra	18	29	20	27	21	21	23	22
Behöver institutionens hjälp	35	43	34	43	38	48	37	38

Totalt, antal	241	164	139	117	149	29	376	405
----------------------	------------	------------	------------	------------	------------	-----------	------------	------------

Det totala bortfallet är 4 respektive 3%.

Uppväxtmiljö

Tabell 1.32 Intervjuade klienter efter kön, ålder och intagningsgrund och hos vem klienten huvudsakligen växt upp i åldrarna 0–2 år

	Kön		Ålderskategorier			Intagningsgrund		Totalt
	Män	Kvinnor	18–29 år	30–44 år	> 45 år	Frivillig	Tvång	
	%	%	%	%	%	%	%	
Båda biologiska föräldrar	84	77	81	79	84	83	82	82
Någon biologisk förälder	12	18	17	18	10	5	15	14
Fosterfamilj	1	1	0	1	1	0	1	1
Mor/farföräldrar eller annan vårdnadshavare	3	3	1	2	5	12	2	3
Institution	0	1	1	0	0	0	0	0
Procentbas, antal	465	252	241	183	293	41	676	717
Bortfall, antal	4	1	1	1	3	0	5	5
Totalt, antal	469	253	242	184	296	41	681	722

Tabell 1.33 Intervjuade klienter efter kön, ålder och intagningsgrund och hos vem klienten huvudsakligen växt upp i åldrarna 3–6 år

	Kön		Ålderskategorier			Intagningsgrund		Totalt
	Män	Kvinnor	18–29 år	30–44 år	> 45 år	Frivillig	Tvång	
	%	%	%	%	%	%	%	
Båda biologiska föräldrar	74	62	61	65	80	76	69	70
Någon biologisk förälder	20	31	36	28	12	12	25	24
Fosterfamilj	2	4	2	4	2	2	3	3
Mor/farföräldrar eller annan vårdnadshavare	4	3	1	2	6	10	3	3
Institution	0	0	0	1	0	0	0	0
Procentbas, antal	463	252	240	183	292	41	674	715
Bortfall, antal	6	1	2	1	4	0	7	7
Totalt, antal	469	253	242	184	296	41	681	722

Tabell 1.34 Intervjuade klienter efter kön, ålder och intagningsgrund och hos vem klienten huvudsakligen växt upp i åldrarna 7–12 år

	Kön		Ålderskategorier			Intagningsgrund		Totalt
	Män	Kvinnor	18–29 år	30–44 år	> 45 år	Frivillig	Tvång	
	%	%	%	%	%	%	%	
Båda biologiska föräldrar	62	52	49	53	70	61	58	58
Någon biologisk förälder	29	39	47	35	18	29	33	32
Fosterfamilj	4	6	2	7	5	5	4	5
Mor/farföräldrar eller annan vårdnadshavare	4	3	2	3	6	5	4	4
Institution	1	0	0	2	1	0	1	1
Procentbas, antal	465	252	241	183	293	41	676	715
Bortfall, antal	4	1	1	1	3	0	5	5
Totalt, antal	469	253	242	184	296	41	681	722

Tabell 1.35 Intervjuade klienter efter kön, ålder och intagningsgrund och hos vem klienten huvudsakligen växt upp i åldrarna 13–15 år

	Kön		Ålderskategorier			Intagningsgrund		Totalt
	Män	Kvinnor	18–29 år	30–44 år	> 45 år	Frivillig	Tvång	
	%	%	%	%	%	%	%	
Båda biologiska föräldrar	52	42	36	45	62	59	48	49
Någon biologisk förälder	31	37	48	33	21	27	33	33
Fosterfamilj	7	10	7	11	7	5	8	8
Mor/farföräldrar eller annan vårdnadshavare	5	2	1	5	5	7	4	4
Institution	4	8	8	5	3	0	6	5
Bostadslös	0	0	0	1	0	0	0	0
Eget boende	1	1	0	0	2	2	1	1
Procentbas, antal	465	252	241	182	294	41	676	717
Bortfall, antal	4	1	1	2	2	0	5	5
Totalt, antal	469	253	242	184	296	41	681	722

Tabell 1.36 Intervjuade klienter efter kön, ålder och intagningsgrund och hos vem klienten huvudsakligen växt upp i åldrarna 16–18 år

	Kön		Ålderskategorier			Intagningsgrund		Totalt
	Män	Kvinnor	18–29 år	30–44 år	> 45 år	Frivillig	Tvång	
	%	%	%	%	%	%	%	
Båda biologiska föräldrar	40	26	20	35	48	39	35	35
Någon biologisk förälder	27	24	36	26	17	22	26	26
Fosterfamilj	5	4	3	6	4	2	4	4
Mor/farföräldrar eller annan vårdnadshavare	4	1	1	4	4	7	3	3
Institution	9	14	19	9	5	3	11	11
Bostadslös	2	3	4	2	1	0	2	2
Eget boende	14	28	17	18	21	27	19	19
Procentbas, antal	465	251	241	182	293	41	675	716
Bortfall, antal	4	2	1	2	3	0	6	6
Totalt, antal	469	253	242	184	296	41	681	722

Tabell 1.37 Inskrivna klienter efter kön, ålder och intagningsgrund och antal tillfällen i fosterhem under uppväxten

	Kön		Ålderskategorier			Intagningsgrund		Totalt
	Män	Kvinnor	18–29 år	30–44 år	> 45 år	Frivillig	Tvång	
	%	%	%	%	%	%	%	
Aldrig placerad	83	74	73	80	85	94	79	80
1 gång	11	13	14	13	9	3	12	12
2–5 gånger	5	12	13	6	4	0	8	7
Fler än 5 gånger	1	1	0	1	2	3	1	1
Procentbas, antal	559	278	274	199	364	65	772	837
Bortfall, antal	59	17	19	16	41	8	68	76
Totalt, antal	618	295	293	215	405	73	840	913

Tabell 1.38 Intervjuade klienter efter kön, ålder och intagningsgrund och förekomst av missbruk och psykiska problem i uppväxtmiljön

	Kön		Ålderskategorier			Intagningsgrund		Totalt
	Män	Kvinnor	18–29 år	30–44 år	> 45 år	Frivillig	Tvång	
	%	%	%	%	%	%	%	%
Förekom inte	54	42	39	47	60	60	49	49
Missbruk	24	15	16	25	22	22	21	21
Psykiska problem	6	17	12	11	8	8	10	10
Missbruk och psykiska problem	16	26	33	17	10	10	20	20
Procentbas, antal	451	246	235	177	285	40	657	697
Bortfall, antal	18	7	7	7	11	1	24	25
Totalt, antal	469	253	242	184	296	41	681	722

Utbildning och försörjning

Tabell 1.39 Inskrivna klienter efter kön, ålder och intagningsgrund och utbildning

	Kön		Ålderskategorier			Intagningsgrund		Totalt
	Män	Kvinnor	18–29 år	30–44 år	> 45 år	Frivillig	Tvång	
	%	%	%	%	%	%	%	
Ej fullföljd grundskola	16	13	23	12	10	10	15	15
Fullföljd grundskola	44	43	51	35	43	41	44	43
Fullföljt gymnasium	34	27	25	40	32	33	31	32
Fullföljd eftergymnasial utbildning	6	17	1	13	15	16	10	10
Procentbas, antal	570	286	280	206	370	63	793	856
Bortfall, antal	48	9	13	9	35	10	47	57
Totalt, antal	618	295	293	215	405	73	840	913

Tabell 1.40 Inskrivna klienter efter kön, ålder och intagningsgrund och om klienterna har läs- och skrivsvårigheter

	Kön		Ålderskategorier			Intagningsgrund		Totalt
	Män	Kvinnor	18–29 år	30–44 år	> 45 år	Frivillig	Tvång	
	%	%	%	%	%	%	%	
Har ej läs- och skrivsvårigheter	82	90	83	83	88	88	85	85
Har läs- och skrivsvårigheter	18	10	17	17	12	12	15	15
Procentbas, antal	570	280	276	203	371	67	783	850
Bortfall, antal	48	15	17	12	34	6	57	63
Totalt, antal	618	295	293	215	405	73	840	913

Tabell 1.41 Intervjuade klienter efter kön, ålder och intagningsgrund och om klienten vill förändra något med sin utbildning

	Kön		Ålderskategorier			Intagningsgrund		Totalt
	Män	Kvinnor	18–29 år	30–44 år	> 45 år	Frivillig	Tvång	
	%	%	%	%	%	%	%	
Vill förändra	42	57	74	59	19	29	49	47
Vill inte förändra	58	43	26	41	81	71	51	53
Procentbas, antal	458	251	238	181	290	41	668	709
Bortfall, antal	11	2	4	3	6	0	13	13
Totalt, antal	469	253	242	184	296	41	681	722

Tabell 1.42 Intervjuade klienter som vill förändra sin utbildning efter kön, ålder och intagningsgrund och om klienten själv kan förändra sin utbildning eller behöver institutionens hjälp

	Kön		Ålderskategorier			Intagningsgrund		Totalt
	Män	Kvinnor	18–29 år	30–44 år	> 45 år	Frivillig	Tvång	
	%	%	%	%	%	%	%	
Kan inte själv förändra	25	20	19	22	37	18	23	23
Behöver institutionens hjälp	40	24	35	30	31	18	33	33
Totalt, antal	193	143	176	106	54	12	324	336

Det totala bortfallet är 3 respektive 2%.

Tabell 1.43 Inskrivna klienter efter kön, ålder och intagningsgrund och huvudsaklig försörjning de senaste 30 dagarna

	Kön		Ålderskategorier			Intagningsgrund		Totalt
	Män	Kvinnor	18–29 år	30–44 år	> 45 år	Frivillig	Tvång	
	%	%	%	%	%	%	%	
Lön eller a-kassa	8	4	5	8	6	9	6	6
Sjukpenning	9	14	7	16	10	9	11	11
Förtidspension eller sjukbidrag	36	28	5	33	55	46	33	33
Ålderspension	6	1	0	0	9	7	4	4
Socialbidrag eller anhöriga	29	33	53	32	15	23	31	31
Annat	12	20	30	11	5	6	15	15
Procentbas, antal	592	291	282	212	389	68	815	883
Bortfall, antal	26	4	11	3	16	5	25	30
Totalt, antal	618	295	293	215	405	73	840	913

Det totala bortfallet är 3%.

Tabell 1.44 Intervjuade klienter efter kön, ålder och intagningsgrund och inkomster av kriminalitet de senaste 6 månaderna

	Kön		Ålderskategorier			Intagningsgrund		Totalt
	Män	Kvinnor	18–29 år	30–44 år	> 45 år	Frivillig	Tvång	
	%	%	%	%	%	%	%	
Ej inkomster av kriminalitet	74	70	41	75	97	93	71	72
Inkomster av kriminalitet	26	30	59	25	3	7	29	28
Procentbas, antal	465	252	241	183	293	41	676	717
Bortfall, antal	4	1	1	1	3	0	5	5
Totalt, antal	469	253	242	184	296	41	681	722

Tabell 1.45 Intervjuade klienter efter kön, ålder och intagningsgrund och inkomster av prostitution de senaste 6 månaderna

	Kön		Ålderskategorier			Intagningsgrund		Totalt
	Män	Kvinnor	18–29 år	30–44 år	> 45 år	Frivillig	Tvång	
	%	%	%	%	%	%	%	
Ej inkomster av prostitution	99	94	95	98	99	100	97	97
Inkomster av prostitution	1	6	5	2	1	0	3	3
Procentbas, antal	466	252	240	184	294	41	677	718
Bortfall, antal	3	1	2	0	2	0	4	4
Totalt, antal	469	253	242	184	296	41	681	722

Tabell 1.46 Intervjuade klienter efter kön, ålder och intagningsgrund och om klienten har skulder eller ej

	Kön		Ålderskategorier			Intagningsgrund		Totalt
	Män	Kvinnor	18–29 år	30–44 år	> 45 år	Frivillig	Tvång	
	%	%	%	%	%	%	%	
Inga skulder	24	25	18	20	33	26	24	24
Har skulder	76	75	82	80	67	74	76	76
Procentbas, antal	445	239	233	175	276	38	646	684
Bortfall, antal	24	14	9	9	20	3	35	38
Totalt, antal	469	253	242	184	296	41	681	722

Tabell 1.47 Intervjuade klienter efter kön, ålder och intagningsgrund och om klienten har skulder till enskilda personer

	Kön		Ålderskategorier			Intagningsgrund		Totalt
	Män	Kvinnor	18–29 år	30–44 år	> 45 år	Frivillig	Tvång	
	%	%	%	%	%	%	%	
Inga skulder	73	74	60	69	87	70	74	73
Upp till 9 999 kr	16	16	24	18	8	22	15	16
10 000–50 000 kr	7	8	14	7	3	3	8	8
Över 50 000 kr	4	2	2	6	2	5	3	3
Procentbas, antal	449	248	232	176	289	40	657	697
Bortfall, antal	20	5	10	8	7	1	24	25
Totalt, antal	469	253	242	184	296	41	681	722

Det totala bortfallet är 3%.

Tabell 1.48 Intervjuade klienter efter kön, ålder och intagningsgrund och om klienten har bank- och kreditkulder

	Kön		Ålderskategorier			Intagningsgrund		Totalt
	Män	Kvinnor	18–29 år	30–44 år	> 45 år	Frivillig	Tvång	
	%	%	%	%	%	%	%	
Inga skulder	37	37	36	34	40	39	37	37
Upp till 9 999 kr	5	9	12	4	4	0	7	7
10 000–50 000 kr	18	25	28	19	14	14	20	20
Över 50 000 kr	40	29	24	43	42	47	36	36
Procentbas, antal	449	232	230	172	279	36	645	681
Bortfall, antal	20	21	12	12	17	5	36	41
Totalt, antal	469	253	242	184	296	41	681	722

Det totala bortfallet är 6%.

Tabell 1.49 Intervjuade klienter efter kön, ålder och intagningsgrund och om klienten har hyresskulder

	Kön		Ålderskategorier			Intagningsgrund		Totalt
	Män	Kvinnor	18–29 år	30–44 år	> 45 år	Frivillig	Tvång	
	%	%	%	%	%	%	%	
Inga skulder	85	83	86	76	88	79	85	84
Upp till 9 999 kr	6	2	4	5	4	8	4	4
10 000–50 000 kr	7	13	9	15	6	10	9	10
Över 50 000 kr	2	2	1	4	2	3	2	2
Procentbas, antal	445	239	234	173	277	39	645	684
Bortfall, antal	24	24	8	11	19	2	36	38
Totalt, antal	469	253	242	184	296	41	681	722

Det totala bortfallet är 5%.

Tabell 1.50 Intervjuade klienter efter kön, ålder och intagningsgrund och om klienten vill förändra något med sin försörjning

	Kön		Ålderskategorier			Intagningsgrund		Totalt
	Män	Kvinnor	18–29 år	30–44 år	> 45 år	Frivillig	Tvång	
	%	%	%	%	%	%	%	
Vill förändra	63	69	87	73	43	60	66	65
Vill inte förändra	37	31	13	27	57	40	34	35
Procentbas, antal	462	252	240	181	293	40	674	714
Bortfall, antal	7	1	2	3	3	1	7	8
Totalt, antal	469	253	242	184	296	41	681	722

Tabell 1.51 Intervjuade klienter som vill förändra något med sin försörjning efter kön, ålder och intagningsgrund och om klienten själv kan förändra sin försörjning eller behöver institutionens hjälp

	Kön		Ålderskategorier			Intagningsgrund		Totalt
	Män	Kvinnor	18–29 år	30–44 år	> 45 år	Frivillig	Tvång	
	%	%	%	%	%	%	%	
Kan inte själv förändra	34	42	33	33	49	39	37	37
Behöver institutionens hjälp	44	39	45	41	37	44	42	42
Totalt, antal	292	175	209	133	125	24	443	467

Det totala bortfallet för respektive fråga är 4%.

Sysselsättning

Tabell 1.52 Inskrivna klienter efter kön, ålder och intagningsgrund och huvudsaklig sysselsättning senaste 6 månaderna

	Kön		Ålderskategorier			Intagningsgrund		Totalt
	Män	Kvinnor	18–29 år	30–44 år	> 45 år	Frivillig	Tvång	
	%	%	%	%	%	%	%	
Arbete	11	7	10	11	9	10	10	10
Studier	1	2	3	1	0	0	1	1
Pensionär	34	20	2	18	56	45	28	29
Föräldraledig	0	0	0	0	0	0	0	0
Arbetslös	35	32	47	39	23	32	35	35
Kriminalitet	7	10	17	9	0	0	8	8
Prostitution	0	3	2	1	0	0	1	1
Annat	12	26	19	21	12	13	17	16
Procentbas, antal	595	289	286	209	389	69	815	884
Bortfall, antal	23	6	7	6	16	4	25	29
Totalt, antal	618	295	293	215	405	73	840	913

Tabell 1.53 Intervjuade klienter efter kön, ålder och intagningsgrund och arbetslivserfarenhet

	Kön		Ålderskategorier			Intagningsgrund		Totalt
	Män	Kvinnor	18–29 år	30–44 år	> 45 år	Frivillig	Tvång	
	%	%	%	%	%	%	%	
Aldrig arbetat regelbundet	8	10	19	6	1	0	9	8
1–6 månader	13	14	31	9	2	5	14	14
7–11 månader	7	7	13	9	1	2	7	7
1–3 år	21	24	29	31	11	20	23	22
4–10 år	21	19	8	28	26	22	20	21
Mer än 10 år	30	26	0	17	59	51	27	28
Procentbas, antal	466	250	242	183	291	41	675	716
Bortfall, antal	3	3	0	1	5	0	6	6
Totalt, antal	469	253	242	184	296	41	681	722

Tabell 1.54 Intervjuade klienter efter kön, ålder och intagningsgrund och om klienten vill förändra något med sin sysselsättning

	Kön		Ålderskategorier			Intagningsgrund		Totalt
	Män	Kvinnor	18–29 år	30–44 år	> 45 år	Frivillig	Tvång	
	%	%	%	%	%	%	%	
Vill förändra	59	67	84	69	39	57	62	62
Vill inte förändra	41	33	16	31	61	43	38	38
Procentbas, antal	456	252	241	177	290	40	668	708
Bortfall, antal	13	1	1	7	6	1	13	14
Totalt, antal	469	253	242	184	296	41	681	722

Tabell 1.55 Intervjuade klienter som vill förändra sin sysselsättning efter kön, ålder och intagningsgrund och om klienten själv kan förändra sin sysselsättning eller behöver institutionens hjälp

	Kön		Ålderskategorier			Intagningsgrund		Totalt
	Män	Kvinnor	18–29 år	30–44 år	> 45 år	Frivillig	Tvång	
	%	%	%	%	%	%	%	%
Kan inte själv förändra	30	35	25	36	39	35	32	32
Behöver institutionens hjälp	48	46	51	49	38	61	46	47
Totalt, antal	270	168	203	122	113	23	415	438

Det totala bortfallet är 4 respektive 5%.

Alkohol- och narkotikaanvändning

Tabell 1.56 Inskrivna klienter efter kön, ålder och intagningsgrund och primär drog

	Kön		Ålderskategorier			Intagningsgrund		Totalt
	Män	Kvinnor	18–29 år	30–44 år	> 45 år	Frivillig	Tvång	
	%	%	%	%	%	%	%	
Alkohol	64	52	14	59	93	86	58	60
Opiater	12	19	31	16	2	4	15	14
Centralstimulerande Ecstasy, LSD, andra hallucinogener	10	21	25	18	2	3	14	13
Hasch, marijuana	0	0	1	0	0	0	0	0
Läkemedel	6	3	13	1	1	4	5	5
Lösningsmedel, GHB	5	5	10	5	2	3	5	5
	3	0	6	1	0	0	3	3
Procentbas, antal	605	292	286	213	398	69	828	897
Bortfall, antal	13	3	7	2	7	4	12	16
Totalt, antal	618	295	293	215	405	73	840	913

Tabell 1.57 Klienter med opiater som primär drog och dess intagningsätt efter kön, ålder och intagningsgrund

	Kön		Ålderskategorier			Intagningsgrund		Totalt
	Män	Kvinnor	18–29 år	30–44 år	> 45 år	Frivillig	Tvång	
	%	%	%	%	%	%	%	
Oralt	13	0	5	16	0	0	7	7
Nasalt	6	5	6	3	14	33	5	6
Rökning	30	7	18	22	29	0	21	20
Icke intravenös injektion	0	0	0	0	0	0	0	0
Intravenös injicering	51	88	71	59	57	67	67	67
Procentbas, antal	70	56	87	32	7	3	123	126
Bortfall, antal	3	0	2	1	0	0	3	3
Totalt, antal	73	56	89	33	7	3	126	129

* Tabellen är baserad på 129 klienter som uppgett att de har opiater som primär drog (se Tabell 1.56).

Tabell 1.58 Klienter med centralstimulantia som primär drog efter kön, ålder och intagningsgrund och intagningsätt av drogen

	Kön		Ålderskategorier			Intagningsgrund		Totalt
	Män	Kvinnor	18–29 år	30–44 år	> 45 år	Frivillig	Tvång	
	%	%	%	%	%	%	%	
Oralt	12	18	14	13	33	0	16	15
Nasalt	14	8	9	15	11	0	11	11
Rökning	0	0	0	0	0	0	0	0
Icke intravenös injektion	5	0	3	0	11	0	3	3
Intravenös injicering	69	74	74	72	45	100	70	71
Procentbas, antal	57	60	69	39	9	2	115	117
Bortfall, antal	2	1	3	0	0	0	3	3
Totalt, antal	59	61	72	39	9	2	118	120

* Tabellen är baserad på 120 klienter som uppgett att de har centralstimulantia som primär drog (se Tabell 1.56).

Tabell 1.59 Inskrivna klienter efter kön, ålder och intagningsgrund och injektionsmissbruk någonsin i livet

	Kön		Ålderskategorier			Intagningsgrund		Totalt
	Män	Kvinnor	18–29 år	30–44 år	> 45 år	Frivillig	Tvång	
	%	%	%	%	%	%	%	
Injicerat någon gång	28	21	29	25	23	27	26	25
Injicerar för närvarande	20	34	48	29	5	8	26	25
Aldrig injicerat	52	45	23	46	72	65	48	50
Procentbas, antal	541	281	272	200	350	60	762	822
Bortfall, antal	77	14	21	15	55	13	78	91
Totalt, antal	618	295	293	215	405	73	840	913

Tabell 1.60 Intervjuade klienter efter kön, ålder och intagningsgrund och bruk av alkohol senaste 6 månaderna

	Kön		Ålderskategorier			Intagningsgrund		Totalt
	Män	Kvinnor	18–29 år	30–44 år	> 45 år	Frivillig	Tvång	
	%	%	%	%	%	%	%	
Ej bruk	13	17	22	20	5	8	15	14
Enstaka tillfälle	24	28	40	20	16	12	26	26
1 dag/vecka	9	6	9	6	9	5	8	8
2–3 dagar/vecka	20	18	12	17	26	15	20	19
4–6 dagar/vecka	12	12	7	13	16	20	11	12
Dagligen	22	19	10	24	28	40	20	21
Procentbas, antal	447	247	232	177	285	40	654	694
Bortfall, antal	22	6	10	7	11	1	27	28
Totalt, antal	469	253	242	184	296	41	681	722

Tabell 1.61 Intervjuade klienter efter kön, ålder och intagningsgrund och bruk av olika droger någonsin

	Kön		Ålderskategorier			Intagningsgrund		Totalt
	Män	Kvinnor	18–29 år	30–44 år	> 45 år	Frivillig	Tvång	
	%	%	%	%	%	%	%	
Heroin	37	45	67	40	17	24	41	40
Metadon	22	27	43	26	6	10	25	24
Andra opiater	32	37	61	31	14	15	35	34
Kokain	31	40	65	30	12	15	35	34
Crack	8	8	17	5	2	0	8	8
Amfetamin	60	67	92	64	38	34	64	63
MDMA/Ecstasy	33	37	76	27	5	15	36	34
LSD	27	21	46	20	11	12	25	25
Andra hallucinogener	21	18	43	12	6	7	21	20
Hasch	62	68	93	64	39	46	65	64
Marijuana	50	48	80	46	26	29	50	49
Läkemedel	62	74	94	68	43	44	68	66
Lösningsmedel	21	25	28	21	18	15	23	22
GHB	24	24	53	17	4	7	25	24
Anabola steroider	15	3	23	8	2	2	11	11
Andra droger	12	16	27	11	4	5	14	14
Totalt, antal	469	253	242	184	296	41	681	722

Det totala bortfallet per fråga varierar mellan 0,3 och 1%.

Tabell 1.62 Intervjuade klienter efter kön, ålder och intagningsgrund och droger de senaste 6 månaderna

	Kön		Ålderskategorier			Intagningsgrund		Totalt
	Män	Kvinnor	18–29 år	30–44 år	> 45 år	Frivillig	Tvång	
	%	%	%	%	%	%	%	
Alkohol	83	81	75	77	92	90	82	82
Opiater	30	41	67	31	8	15	35	34
Centralstimulerande	37	50	78	41	12	7	43	41
Ecstasy, LSD, andra hallucinogener	13	14	33	8	1	2	14	13
Hasch, marijuana	37	41	74	33	13	24	40	39
Läkemedel	47	60	82	49	28	32	53	52
Lösningsmedel, GHB	13	12	30	8	1	0	13	13
Anabola steroider	3	0	4	1	0	0	2	2
Andra droger	6	10	16	6	1	0	8	7
Totalt, antal	469	253	242	184	296	41	681	722

Det totala bortfallet per fråga varierar mellan 2 och 4%.

Tabell 1.63 Intervjuade klienter efter kön, ålder och intagningsgrund och droger de senaste 30 dagarna

	Kön		Ålderskategorier			Intagningsgrund		Totalt
	Män	Kvinnor	18–29 år	30–44 år	> 45 år	Frivillig	Tvång	
	%	%	%	%	%	%	%	
Alkohol	77	74	59	74	90	90	75	76
Opiater	22	29	49	21	6	10	25	24
Centralstimulerande	25	38	55	33	7	5	31	30
Ecstasy, LSD, andra hallucinogener	7	6	16	4	0	2	7	6
Hasch, marijuana	29	31	58	28	8	22	30	30
Läkemedel	41	53	72	44	25	29	47	46
Lösningsmedel, GHB	9	4	18	4	1	0	8	7
Anabola steroider	1	0	2	1	0	0	1	1
Andra droger	4	5	9	3	1	0	4	4
Totalt, antal	469	253	242	184	296	41	681	722

Det totala bortfallet per fråga varierar mellan 1 och 4%.

Tabell 1.64 Intervjuade klienter efter kön, ålder och intagningsgrund och genomsnittlig debutålder för regelbundet bruk av olika preparat

	Kön				Ålder						Intagningsgrund				Totalt	
	Män		Kvinnor		18–29 år		30–44 år		> 45 år		Frivillig		Tvång		Totalt	
	år	N	år	N	år	N	År	N	år	N	år	N	år	N		
Heroin	22	166	22	114	19	160	25	69	28	51	29	10	22	270	22	280
Metadon	26	98	23	63	20	99	29	43	39	19	35	4	25	157	25	161
Andra opiater	23	137	23	88	19	139	26	50	30	36	22	6	23	219	23	225
Kokain	21	136	21	92	18	148	24	50	32	30	30	5	21	223	21	228
Amfetamin	19	273	19	167	16	221	21	115	23	104	22	14	19	426	19	440
Ecstasy	20	147	18	91	17	180	24	46	36	12	27	6	19	232	19	238
LSD	20	117	18	51	18	109	21	31	21	28	22	5	19	163	19	168
Andra hallucinogener	20	95	18	42	18	101	23	21	23	15	27	3	19	134	19	137
Hasch	16	280	18	169	15	224	18	113	20	112	19	19	17	430	17	449
Marijuana	16	217	17	119	15	191	17	76	18	69	15	11	16	325	16	336
Lösningsmedel	14	92	16	62	14	66	15	38	15	50	14	6	15	148	15	154
GHB	22	106	22	60	19	124	27	30	43	12	31	3	22	163	22	166
Anabola steroider	21	69	23	7	19	56	26	15	29	5	25	1	21	75	21	76

53 klienter har använt crack. Medeldebutåldern för regelbunden användning av crack var 20 år.

92 klienter har använt ”andra droger”. Medeldebutåldern för regelbunden användning av ”andra droger” var 24 år.

Tabell 1.65 Intervjuade klienter efter kön, ålder och intagningsgrund och medelantalet år som de brukat olika preparat regelbundet

	Kön		Ålder						Intagningsgrund		Totalt					
	Män		Kvinnor		18–29 år		30–44 år		> 45 år		Frivillig		Tvång			
	år	N	år	N	år	N	år	N	år	N	år	N	år	N		
Heroin	3	165	3	110	3	157	4	71	3	47	2	9	3	266	3	275
Metadon	1	95	1	66	1	98	1	45	1	18	1	5	1	156	1	161
Andra opiater	3	134	2	91	2	137	3	53	5	35	5	6	3	219	3	225
Kokain	2	132	0	95	1	149	1	51	3	27	1	6	1	221	1	227
Amfetamin	6	257	6	164	3	211	7	110	9	100	9	12	6	409	6	421
Ecstasy	1	139	1	91	1	172	2	46	2	12	1	5	1	225	1	230
LSD	1	112	0	49	1	101	1	33	1	27	1	4	1	157	1	161
Andra hallucinogener	1	90	0	44	1	101	1	20	0	13	1	3	1	131	1	134
Hasch	8	274	4	158	5	219	6	107	9	106	9	15	6	417	6	432
Marijuana	6	214	3	111	4	183	5	78	10	64	10	9	5	316	5	325
Lösningsmedel	2	89	1	59	1	62	1	37	2	49	2	6	1	142	1	148

52 klienter har uppgett att de använt crack regelbundet. I genomsnitt har de använt crack i två år.

159 klienter har uppgett att de använt GHB regelbundet. I genomsnitt har de använt GHB i ett år.

68 klienter har uppgett att de använt dopningspreparat regelbundet. I genomsnitt har de använt dopningspreparat i ett år.

89 klienter har uppgett att de använt ”andra droger” regelbundet. I genomsnitt har de använt ”andra droger” i ett år.

Tabell 1.66 Intervjuade klienter efter kön, ålder och intagningsgrund och om de använt flera medel per dag de senaste 30 dagarna

	Kön		Ålderskategorier			Intagningsgrund		Totalt
	Män	Kvinnor	18–29 år	30–44 år	> 45 år	Frivillig	Tvång	
	%	%	%	%	%	%	%	
Ej flera medel per dag	54	49	22	53	77	71	51	53
Flera medel per dag	46	51	78	47	23	29	49	47
Procentbas, antal	466	251	241	184	292	41	676	717
Bortfall, antal	3	2	1	0	4	0	5	5
Totalt, antal	469	253	242	184	296	41	681	722

Tabell 1.67 Klienter som använt fler än ett medel per dag efter kön, ålder och intagningsgrund och vilka kombinationer de har använt

	Kön		Ålderskategorier			Intagningsgrund		Totalt
	Män	Kvinnor	18–29 år	30–44 år	> 45 år	Frivillig	Tvång	
	%	%	%	%	%	%	%	
Alkohol + narkotika	20	14	10	23	31	42	16	17
Alkohol + läkemedel	12	13	3	13	40	25	12	12
Narkotika + läkemedel	29	33	39	31	6	33	31	31
Alkohol + narkotika + läkemedel	27	24	30	23	18	0	27	26
Olika narkotiska preparat	10	14	16	7	5	0	12	12
Annan kombination	2	2	2	3	0	0	2	2
Procentbas, antal	210	128	186	87	65	12	326	338
Bortfall, antal	2	0	1	0	1	0	2	2
Totalt, antal	212	128	187	87	66	12	328	340

Tabellen är baserad på 340 klienter som uppgett att de har använt flera medel per dag (se Tabell 1.66).

Tabell 1.68 Intervjuade klienter efter kön, ålder och intagningsgrund och om klienten vill förändra något i sitt drogbruk

	Kön		Ålderskategorier			Intagningsgrund		Totalt
	Män	Kvinnor	18–29 år	30–44 år	> 45 år	Frivillig	Tvång	
	%	%	%	%	%	%	%	
Vill förändra	88	94	94	91	87	95	90	90
Vill inte förändra	12	6	6	9	13	5	10	10
Procentbas, antal	459	251	239	181	290	41	669	710
Bortfall, antal	10	2	3	3	6	0	12	12
Totalt, antal	469	253	242	184	296	41	681	722

Tabell 1.69 Intervjuade klienter som vill förändra sitt drogbruk efter kön, ålder och intagningsgrund och om klienten själv kan förändra sitt drogbruk eller behöver institutionens hjälp

	Kön		Ålderskategorier			Intagningsgrund		Totalt
	Män	Kvinnor	18–29 år	30–44 år	> 45 år	Frivillig	Tvång	
	%	%	%	%	%	%	%	
Kan inte själv förändra	42	56	49	55	40	49	47	47
Behöver institutionens hjälp	70	76	73	82	65	82	71	72
Totalt, antal	406	235	224	164	253	39	602	641

Det totala bortfallet är 3 respektive 4%.

Behandlingshistoria

Tabell 1.70 Inskrivna klienter efter kön, ålder och intagningsgrund och tidigare vård för alkohol-, narkotika- respektive läkemedelsmissbruk

Vårdad för	Kön		Ålderskategorier			Intagningsgrund		Totalt
	Män	Kvinnor	18–29 år	30–44 år	> 45 år	Frivillig	Tvång	
	%	%	%	%	%	%	%	
Alkoholproblem	60	55	26	63	80	80	57	59
Narkotikamissbruk	42	46	78	47	17	23	45	43
Läkemedelsmissbruk	25	30	45	28	12	19	27	26
Totalt, antal	618	295	293	215	405	73	840	913

Det totala bortfallet per fråga varierar mellan 3 och 6%.

Tabell 1.71 Intervjuade klienter som tidigare vårdats för missbruk efter kön, ålder och intagningsgrund och typ av tidigare vård

	Kön		Ålderskategorier			Intagningsgrund		Totalt
	Män	Kvinnor	18–29 år	30–44 år	> 45 år	Frivillig	Tvång	
	%	%	%	%	%	%	%	
Avgiftad	83	79	79	84	82	84	81	82
Öppenvård	63	69	70	64	63	62	66	65
Slutenvård/dygnsvård	60	62	65	62	57	62	61	61
Totalt, antal	398	215	198	168	247	37	576	613

Det totala bortfallet per fråga varierar mellan 1 och 2%.

Tabellen baserad på 613 intervjuade klienter som uppgett att de tidigare vårdats för någon form av missbruk.

Tabell 1.72 Inskrivna klienter efter kön, ålder och intagningsgrund, tidigare vård och om tidigare tvångsvårdad eller ej

	Kön		Ålderskategorier			Intagningsgrund		Totalt
	Män	Kvinnor	18–29 år	30–44 år	> 45 år	Frivillig	Tvång	
	%	%	%	%	%	%	%	
Vård enligt LVU	12	25	33	17	4	3	18	16
Vård enligt LVM	39	40	30	44	44	38	39	39
Totalt, antal	618	295	293	215	405	73	840	913

Det totala bortfallet är 6% respektive 4%.

Tabell 1.73 Intervjuade klienter efter kön, ålder och intagningsgrund och kontakt med frivilligorganisation de senaste 6 månaderna

	Kön		Ålderskategorier			Intagningsgrund		Totalt
	Män	Kvinnor	18–29 år	30–44 år	> 45 år	Frivillig	Tvång	
	%	%	%	%	%	%	%	
Ej kontakt med frivilligorganisation	67	65	70	63	65	67	66	66
Kontakt med frivilligorganisation	33	35	30	37	35	33	34	34
Procentbas, antal	466	251	241	183	293	40	677	717
Bortfall, antal	3	2	1	1	3	1	4	5
Totalt, antal	469	253	242	184	296	41	681	722

Fysisk hälsa

Tabell 1.74 Inskrivna klienter efter kön, ålder och intagningsgrund och förekomst av allvarliga problem med fysisk hälsa

	Kön		Ålderskategorier			Intagningsgrund		Totalt
	Män	Kvinnor	18–29 år	30–44 år	> 45 år	Frivillig	Tvång	
	%	%	%	%	%	%	%	
Har ej fysiska problem	56	58	71	55	46	52	57	57
Har fysiska problem	44	42	29	45	54	48	43	43
Procentbas, antal	601	288	286	211	392	71	818	889
Bortfall, antal	17	7	7	4	13	2	22	24
Totalt, antal	618	295	293	215	405	73	840	913

Tabell 1.75 Intervjuade klienter som uppgett att de har allvarliga problem med den fysiska hälsan efter kön, ålder och intagningsgrund och problemfrekvens de senaste 30 dagarna

	Kön		Ålderskategorier			Intagningsgrund		Totalt
	Män	Kvinnor	18–29 år	30–44 år	> 45 år	Frivillig	Tvång	
	%	%	%	%	%	%	%	
Inga problem	8	15	13	12	8	13	10	10
Enstaka tillfälle	8	12	12	6	10	8	9	9
1 dag/vecka eller mindre	2	2	4	1	1	0	2	2
2–3 dagar/veckan	3	4	4	5	2	4	3	3
4–6 dagar/veckan	4	9	10	6	4	0	7	6
Dagligen	75	58	57	70	75	75	69	70
Procentbas, antal	209	103	74	80	158	24	288	312
Bortfall, antal	1	2	2	0	1	0	3	3
Totalt, antal	210	105	76	80	159	24	291	315

Tabellen är baserad på 315 intervjuade klienter som uppgett att de har allvarliga problem med den fysiska hälsan.

Av 598 intervjuade klienter som HIV-testats är 16 HIV-positiva. För 61 av dem är resultatet okänt.

Tabell 1.76 Intervjuade klienter efter kön, ålder och intagningsgrund och förekomst av hepatit B och hepatit C

	Kön		Ålderskategorier			Intagningsgrund		Totalt
	Män	Kvinnor	18–29 år	30–44 år	> 45 år	Frivillig	Tvång	
	%	%	%	%	%	%	%	
Ej hepatit	64	62	56	61	71	78	63	64
Hepatit B	1	1	1	1	1	0	1	1
Hepatit C	29	35	40	35	22	22	32	31
Både hepatit B o hepatit C	6	2	3	3	6	0	4	4
Procentbas, antal	441	233	220	173	281	36	638	674
Bortfall, antal	28	20	22	11	15	5	43	48
Totalt, antal	469	253	242	184	296	41	681	722

Tabell 1.77 Intervjuade klienter efter kön, ålder och intagningsgrund och erfarenhet av övergrepp *före* missbruksdebuten

	Kön		Ålderskategorier			Intagningsgrund		Totalt
	Män	Kvinnor	18–29 år	30–44 år	> 45 år	Frivillig	Tvång	
	%	%	%	%	%	%	%	
Övergrepp av fysisk karaktär	23	42	37	36	20	39	29	29
Övergrepp av psykisk karaktär	18	48	40	37	15	31	29	29
Övergrepp av sexuell karaktär	4	32	18	16	9	10	14	14
Totalt, antal	469	253	242	184	296	41	681	722

Det totala bortfallet är 1% för respektive fråga.

Tabell 1.78 Intervjuade klienter efter kön, ålder och intagningsgrund och erfarenhet av övergrepp *efter* missbruksdebuten

	Kön		Ålderskategorier			Intagningsgrund		Totalt
	Män	Kvinnor	18–29 år	30–44 år	> 45 år	Frivillig	Tvång	
	%	%	%	%	%	%	%	
Övergrepp av fysisk karaktär	39	67	59	57	36	56	48	49
Övergrepp av psykisk karaktär	17	61	41	40	22	49	32	33
Övergrepp av sexuell karaktär	1	40	22	18	7	18	15	15
Totalt, antal	469	253	242	184	296	41	681	722

Det totala bortfallet varierar mellan 2 och 2,5%.

Tabell 1.79 Kvinnliga intervjuade klienter som utsatts för våld av sexuell karaktär *före* respektive *efter* missbruksdebuten fördelade efter ålderskategorier

	Ålder			Totalt
	18–29 år	30–44 år	> 45 år	
	%	%	%	
Sexuella övergrepp före missbruksdebuten	35	35	25	32
Sexuella övergrepp efter missbruksdebuten	54	41	25	40
Totalt, antal	96	71	86	253

Det totala bortfallet är 1% för respektive fråga.

Tabell 1.80 Kvinnliga intervjuade klienter som utsatts för våld av fysisk, psykisk och sexuell karaktär **före** missbruksdebuten efter ålder

	Ålder			Totalt
	18–29 år	30–44 år	> 45 år	
	%	%	%	%
Ej övergrepp	35	31	53	40
Fysiskt övergrepp	0	4	4	2
Psykiska övergrepp	13	13	9	12
Sexuella övergrepp	8	3	1	4
Flera av ovanstående övergrepp	44	49	33	42
Procentbas, antal	96	70	85	251
Bortfall, antal	0	1	1	2
Totalt, antal	96	71	86	253

Tabell 1.81 Kvinnliga intervjuade klienter som utsatts för våld av fysisk, psykisk och sexuell karaktär **efter** missbruksdebuten efter ålder

	Ålder			Totalt
	18–29 år	30–44 år	> 45 år	
	%	%	%	%
Ej övergrepp	18	17	41	26
Fysiskt övergrepp	7	11	9	9
Psykiskt övergrepp	4	6	2	4
Sexuella övergrepp	1	3	0	1
Flera av ovanstående övergrepp	70	63	48	60
Procentbas, antal	96	70	86	252
Bortfall, antal	0	1	0	1
Totalt, antal	96	71	86	253

Tabell 1.82 Intervjuade klienter efter kön, ålder och intagningsgrund och om klienten vill förändra något i sin fysiska hälsa

	Kön		Ålderskategorier			Intagningsgrund		Totalt
	Män	Kvinnor	18–29 år	30–44 år	> 45 år	Frivillig	Tvång	
	%	%	%	%	%	%	%	%
Vill förändra	69	67	67	69	70	77	68	68
Vill inte förändra	31	33	33	31	30	23	32	32
Procentbas, antal	452	252	237	178	289	40	664	704
Bortfall, antal	17	1	5	6	7	1	17	18
Totalt, antal	469	253	242	184	296	41	681	722

Tabell 1.83 Intervjuade klienter som vill förändra sin fysiska hälsa efter kön, ålder och intagningsgrund och om klienten själv kan förändra sin fysiska hälsa eller behöver institutionens hjälp

	Kön		Ålderskategorier			Intagningsgrund		Totalt
	Män	Kvinnor	18–29 år	30–44 år	> 45 år	Frivillig	Tvång	
	%	%	%	%	%	%	%	%
Kan inte själv förändra	28	37	35	32	28	25	32	31
Behöver institutionens hjälp	50	56	50	54	54	72	51	53

Totalt, antal	312	170	158	123	201	31	451	481
----------------------	------------	------------	------------	------------	------------	-----------	------------	------------

Det totala bortfallet är 3% för respektive fråga.

Psykisk hälsa

Tabell 1.84 Intervjuade klienter efter kön, ålder och intagningsgrund och upplevelse av psykiska problem totalt i livet

	Kön		Ålderskategorier			Intagningsgrund		Totalt
	Män	Kvinnor	18–29 år	30–44 år	> 45 år	Frivillig	Tvång	
	%	%	%	%	%	%	%	
Sömnstörningar	71	78	81	83	62	73	74	74
Fobier	32	38	41	39	25	32	34	34
Allvarlig depression	56	62	71	67	42	46	59	58
Allvarlig ångest	66	73	80	78	53	66	69	69
Hallucinationer	49	42	60	51	33	29	48	47
Ätstörningar	18	39	29	32	19	22	26	26
Våldsamt beteende	30	25	40	33	15	17	29	28
Självordstankar	34	46	45	45	28	27	39	38
Självordsförsök	28	45	34	44	27	29	34	34
Totalt, antal	469	253	242	184	296	41	681	722

Det totala bortfallet per fråga är mellan 0,1 och 1%.

Tabell 1.85 Intervjuade klienter efter kön, ålder och intagningsgrund och antal självmordsförsök

Antal självmordsförsök	Antal
En gång	87
Två gånger	39
Tre gånger	28
Fyra gånger	16
Fem gånger	10
Fler gånger än fem	25
Summa	205

Tabell 1.86 Intervjuade klienter som uppgett att de har psykiska problem efter kön, ålder och intagningsgrund och problemfrekvens de senaste 30 dagarna

	Kön		Ålderskategorier			Intagningsgrund		Totalt
	Män	Kvinnor	18–29 år	30–44 år	> 45 år	Frivillig	Tvång	
	%	%	%	%	%	%	%	
Inga problem	9	15	9	10	16	12	11	11
Enstaka tillfälle	23	18	19	19	25	23	21	21
1 dag/vecka eller mindre	5	5	5	8	3	0	5	5
2–3 dagar/vecka	13	10	13	12	12	0	13	12
4–6 dagar/vecka	13	7	12	15	4	24	10	11
Dagligen	37	45	42	36	40	41	40	40
Procentbas, antal	186	118	120	92	92	17	287	304
Bortfall, antal	6	3	5	1	4	0	9	9
Totalt, antal	192	121	125	92	96	17	296	313

Tabell 1.87 Intervjuade klienter som uppgett att de har psykiska problem efter kön, ålder och intagningsgrund och ordination av läkemedel de senaste 30 dagarna

Läkemedel för	Kön		Ålderskategorier			Intagningsgrund		Totalt
	Män	Kvinnor	18–29 år	30–44 år	> 45 år	Frivillig	Tvång	
	%	%	%	%	%	%	%	
Oro och sömnstörningar	67	61	62	69	65	47	66	65
Depression	40	39	37	42	40	41	39	39
Annat psykiskt problem	16	17	14	21	16	12	17	16
Totalt, antal	192	121	125	92	96	17	296	313

Det totala bortfallet per fråga är mellan 1 och 3%.

Tabell 1.88 Inskrivna klienter efter kön, ålder och intagningsgrund och tidigare psykiatrisk vård, totalt i livet

	Kön		Ålderskategorier			Intagningsgrund		Totalt
	Män	Kvinnor	18–29 år	30–44 år	> 45 år	Frivillig	Tvång	
	%	%	%	%	%	%	%	
Frivillig psykiatrisk öppenvård/dagvård	21	31	31	31	16	19	25	24
Frivillig psykiatrisk dygnsvård	18	31	27	29	16	15	23	23
Tvångsvård enligt LSPV/LPT	16	24	21	27	13	6	20	19
Totalt, antal	618	295	293	215	405	73	840	913

Det totala bortfallet är 7% för respektive fråga.

Tabell 1.89 Intervjuade klienter efter kön, ålder och intagningsgrund och tidigare psykiatrisk vård de senaste 6 månaderna

	Kön		Ålderskategorier			Intagningsgrund		Totalt
	Män	Kvinnor	18–29 år	30–44 år	> 45 år	Frivillig	Tvång	
	%	%	%	%	%	%	%	
Frivillig psykiatrisk öppenvård/dagvård	9	11	16	10	4	2	10	9
Frivillig psykiatrisk dygnsvård	9	15	15	12	7	5	11	11
Tvångsvård enligt LSPV/LPT	8	12	13	10	5	0	9	9
Totalt, antal	469	253	242	184	296	41	681	722

Det totala bortfallet per fråga är mellan 1 och 2%.

Tabell 1.90 Intervjuade klienter efter kön, ålder och intagningsgrund och om klienten vill förändra något i sin psykiska hälsa

	Kön		Ålderskategorier			Intagningsgrund		Totalt
	Män	Kvinnor	18–29 år	30–44 år	> 45 år	Frivillig	Tvång	
	%	%	%	%	%	%	%	
Vill förändra	59	72	72	69	53	65	63	63
Vill inte förändra	41	28	28	31	47	35	37	37
Procentbas, antal	454	251	236	179	290	40	665	705
Bortfall, antal	15	2	6	5	6	1	16	17
Totalt, antal	469	253	242	184	296	41	681	722

Tabell 1.91 Intervjuade klienter som vill förändra sin psykiska hälsa efter kön, ålder och intagningsgrund och om klienten själv kan förändra sin psykiska hälsa eller behöver institutionens hjälp

	Kön		Ålderskategorier			Intagningsgrund		Totalt
	Män	Kvinnor	18–29 år	30–44 år	> 45 år	Frivillig	Tvång	
	%	%	%	%	%	%	%	
Kan inte själv förändra	54	58	64	47	54	50	56	56
Behöver institutionens hjälp	78	79	73	83	80	85	78	78
Totalt, antal	267	181	171	123	154	26	422	448

Det totala bortfallet är 6 respektive 5%.

Kriminalitet

Tabell 1.92 Inskrivna klienter efter kön, ålder och intagningsgrund och om de någonsin dömts för brott

	Kön		Ålderskategorier			Intagningsgrund		Totalt
	Män	Kvinnor	18–29 år	30–44 år	> 45 år	Frivillig	Tvång	
	%	%	%	%	%	%	%	
Ej dömd för brott	22	38	14	22	39	48	25	27
Dömd för brott	78	62	86	78	61	52	75	73
Procentbas, antal	563	285	278	203	367	65	783	848
Bortfall, antal	55	10	15	12	38	8	57	65
Totalt, antal	618	295	293	215	405	73	840	913

Det totala bortfallet är 7%.

Tabell 1.93 Intervjuade klienter som dömts för brott efter kön, ålder och intagningsgrund och andel som någonsin dömts för olika brott

	Kön		Ålderskategorier			Intagningsgrund		Totalt
	Män	Kvinnor	18–29 år	30–44 år	> 45 år	Frivillig	Tvång	
	%	%	%	%	%	%	%	
Våldsbrott/rån	45	31	45	42	35	40	41	41
Tillgreppsbrott	54	43	55	54	43	40	51	51
Ekonomiska brott	14	9	13	11	14	16	13	13
Rattonykterhet/-fylleri	61	26	31	53	70	64	50	50
Narkotikabrott	55	67	86	57	28	44	59	58
Övriga brott	25	34	38	29	15	24	28	28
Totalt, antal	383	159	212	145	185	25	517	542

Tabellen är baserad på 542 intervjuade klienter som uppgett att de någon gång dömts för brott.

Observera att en klient kan förekomma inom flera brottskategorier.

Det totala bortfallet per fråga varierar mellan 1 och 4%.

Tabell 1.94 Intervjuade klienter som dömts för brott efter kön, ålder och intagningsgrund och andel som dömts för olika brott de senaste 6 månaderna

	Kön		Ålderskategorier			Intagningsgrund		Totalt
	Män	Kvinnor	18–29 år	30–44 år	> 45 år	Frivillig	Tvång	
	%	%	%	%	%	%	%	
Våldsbrott/rån	4	4	7	3	2	0	5	4
Tillgreppsbrott	9	8	12	8	5	8	9	9
Ekonomiska brott	1	2	2	1	1	4	1	2
Rattonykterhet/-fylleri	7	5	7	9	4	4	7	7
Narkotikabrott	20	25	36	22	3	12	22	21
Övriga brott	3	7	8	5	1	8	4	4
Totalt, antal	381	159	212	144	184	26	514	540

Observera att en klient kan förekomma inom flera brottskategorier.

Det totala bortfallet per fråga varierar mellan 2 och 6%.

Tabell 1.95 Inskrivna klienter efter kön, ålder och intagningsgrund och andel som någonsin dömts till fängelse*

	Kön		Ålderskategorier			Intagningsgrund		Totalt
	Män	Kvinnor	18–29 år	30–44 år	> 45 år	Frivillig	Tvång	
	%	%	%	%	%	%	%	
Ej dömd till fängelse	48	80	67	52	55	67	58	58
Dömd till fängelse	52	20	33	48	45	33	42	42
Procentbas, antal	561	286	277	207	363	67	780	847
Bortfall, antal	57	9	16	8	42	6	60	66
Totalt, antal	618	295	293	215	405	73	840	913

*Inklusive rättspsykiatrisk vård.

Tabell 1.96 Intervjuade klienter efter kön, ålder och intagningsgrund och om klienten vill förändra något i sin kriminalitet

	Kön		Ålderskategorier			Intagningsgrund		Totalt
	Män	Kvinnor	18–29 år	30–44 år	> 45 år	Frivillig	Tvång	
	%	%	%	%	%	%	%	
Vill förändra	34	31	53	34	12	15	34	33
Vill inte förändra	66	69	47	66	88	85	66	67
Procentbas, antal	416	215	232	165	234	34	597	631
Bortfall, antal	53	38	10	19	62	7	84	91
Totalt, antal	469	253	242	184	296	41	681	722

Tabell 1.97 Intervjuade klienter som vill förändra sin kriminalitet efter kön, ålder och intagningsgrund och om klienten själv kan förändra sin kriminalitet eller behöver institutionens hjälp

	Kön		Ålderskategorier			Intagningsgrund		Totalt
	Män	Kvinnor	18–29 år	30–44 år	> 45 år	Frivillig	Tvång	
	%	%	%	%	%	%	%	
Kan inte själv förändra	18	22	20	25	4	0	20	19
Behöver institutionens hjälp	50	43	43	65	35	50	48	48
Totalt, antal	140	66	123	56	27	5	201	206

Det totala bortfallet är 5 respektive 6%.