

Årsrapport DOK 06

Personer inskrivna vid LVM-institutioner
under år 2006. Tabeller.

Förord

En viktig uppgift för Statens institutionsstyrelse, SiS, är att dokumentera och följa upp klienter som vårdats på SiS LVM-institutioner. SiS publicerar därför kunskapsöversikter samt rapporter från forsknings- och utvecklingsprojekt som bedöms vara av intresse för utvecklingen av ungdoms- och missbrukarvården. En årsrapportering från SiS dokumentationsprojekt inom missbrukarvården påbörjades år 1998 och för åren 1996, 1997, 1998, 1999, 2000 och 2001 har tryckta rapporter givits ut i rapportserien *SiS följer upp och utvecklar*. Rapporterna, som redovisar personernas bakgrund, livssituation och vårdbehov, innehåller utförlig beskrivande text samt en omfattande tabellbilaga.

Från och med presentationen av 2002 års data har rapporternas utformning ändrats något. Tabellerna är desamma, men den inledande texten har koncentrerats till en sammanfattande beskrivning av klientgruppen. Rapporterna i detta utförande finns från och med år 2002 utgivna i serien Allmän SiS-rapport.

Informationen om personer som vårdats på SiS LVM-institutioner har samlats in med hjälp av DOK-systemet. Systemet har utvecklats vid SiS FoU i samarbete med Institutet för Kunskaps- och Metodutveckling inom ungdoms- och missbrukarvården, IKM, Växjö universitet. Syftet med DOK-systemet är att ge kunskap som är av betydelse för praktiskt verksamma behandlare, beslutsfattare och forskare. Det är anpassat till klienter såväl inom tvångsvården (SiS-DOK) som inom den frivilliga vården (IKM-DOK).

DOK-systemet är unikt inom svensk behandlingsforskning. Systemet möjliggör en kontinuerlig dokumentation av personer vid vårdtidens början och slut och ger på så sätt underlag för en kvalitetssäkring av vården. Det skapar också underlag för uppföljning av vårdresultat på längre sikt och studier av olika grupper med olika vårdbehov. Därmed möjliggörs bedömningar av resursbehov och behandlingsinsatser. Genom årlig beskrivning av personer i vård kan vi följa förändringar i klientgruppens sammansättning i olika avseenden över tid.

Rapporten har framställts av Erna Gudmundsdóttir och Jessica Krüger vid SiS FoU.

Stockholm i oktober 2007

Nils Åkesson
FoU-direktör

Innehållsförteckning

Förord	1
Sammanfattning	3
Faktaruta	5
1 Dokumentations- och utvärderingssystem inom missbrukarvården	6
DOK-intervjun	6
Rapportens syfte och utformning	7
2 Material	8
Klienterna i rapporten	8
Vilka klienter dokumenterades inte?	9
Klienterna efter ålder och inskrivningsgrund	9
Vilka frågor besvarades inte?	10
Vilka klienter blev inte intervjuade?	10
3 Skillnader mellan olika grupper	12
Referenser	13
Tabeller	
Beskrivning av klienter vid inskrivningstillfället (1.1–1.9)	14
Behandlingskontakt (1.10–1.11)	16
Boende- och levnadsform (1.12–1.18)	17
Familj och umgänge (1.19–1.31)	19
Uppväxtmiljö (1.32–1.38)	23
Utbildning och försörjning (1.39–1.51)	26
Sysselsättning (1.52–1.55)	30
Alkohol- och narkotikaanvändning (1.56–1.69)	32
Behandlingshistoria (1.70–1.73)	38
Fysisk hälsa (1.74–1.83)	39
Psykisk hälsa (1.84–1.91)	42
Kriminalitet (1.92–1.97)	45

Sammanfattning

Rapporten redovisar bakgrundsdata, aktuell livssituation och hjälpbehov för de klienter som var inskrivna vid någon av SiS LVM-institutioner under 2006 och som vid inskrivning dokumenterades inom ramen för DOK-systemet. Totalt redovisas data för 954 klienter (varav 30% kvinnor och 70% män). Av dessa har 704 intervjuats med DOK:s långa inskrivningsformulär, medan 250 dokumenterats med hjälp av det korta formuläret. Andelen tvångsinskrivna bland samtliga dokumenterade klienter var 79 procent, 20 procent skrevs in enligt 4 § och 72 procent enligt 13 § LVM. Resterande 9 procent skrevs in med samtycke. Medelåldern bland klienterna var 42 år, 37 bland kvinnorna, 43 bland männen. Den yngsta klienten var 18 år och den äldsta 77 år.

Den grupp personer som vårdas på SiS LVM-institutioner, som beskrivs i rapporten, tillhör samhällets mest utsatta, kanske även de mest utsatta bland missbrukarna. De har stora problem på i stort sett livets alla områden. Endast varannan har egen bostad. Drygt 60 procent lever ensamma, män oftare än kvinnor (72 resp 43%). Av dem som bor tillsammans med någon (en tredjedel av de intervjuade) bor 43 procent med någon som missbrukar. Detta gäller framför allt kvinnorna. 20 procent av de intervjuade klienterna har varit fosterhemsplacerade. Varannan intervjuad klient uppger att det förekommit missbruk, psykiska problem eller både och i hennes/hans uppväxtmiljö.

Utbildningsnivån är generellt låg; 16 procent har inte fullföljt grundskolan och drygt 40 procent har högst fullgjord grundskoleutbildning. Av de dokumenterade klienterna har 13 procent läs- och skrivsvårigheter. Av dessa är en större andel män jämfört med kvinnor. Endast nio procent försörjde sig på lön eller a-kassa perioden innan de skrevs in på institutionen. Var tionde hade sjukpenning. Det betyder att endast en femtedel har eller har åtminstone relativt nyligen haft förankring på arbetsmarknaden. Drygt en tredjedel hade förtidspension eller sjukbidrag och 25 procent försörjde sig med hjälp av socialbidrag eller anhöriga. En fjärdedel av de intervjuade uppger att de har haft inkomster från kriminalitet de senaste 6 månaderna. 67 procent av de intervjuade klienterna uppger att de har skulder. Vanligast är bank- och kreditkulder, men även hyresskulder och skulder till enskilda personer är vanligt.

De äldre har i störst utsträckning skrivits in på grund av alkoholmissbruk, de yngre främst för narkotikamissbruk. Drygt tre fjärdedelar av narkotikamissbrukarna injicerar narkotikan. Närmare 60 procent har vårdats för sitt missbruk före den aktuella institutionsplaceringen. 15 procent av de intervjuade har vårdats tidigare med stöd av LVU och 35 procent med stöd av LVM. Drygt var tredje intervjuad har varit i kontakt med någon frivilligorganisation det senaste halvåret före inskrivning.

Omkring 40 procent av klienterna har något allvarligt problem med sin fysiska hälsa. Nästan var tredje intervjuad är antingen hepatit B- eller hepatit C-smittad, 4 procent är både och. 44 procent av de intervjuade klienterna uppger att de har problem med sin psykiska hälsa. Av dessa uppger 36 procent (38% av männen, 32% av kvinnorna) att de dagligen under den senaste månaden haft dessa problem. En tredjedel av de intervjuade klienterna har någon gång i livet haft självmordstankar och 25 procent har gjort självmordsförsök. Ungefär 40 procent av de intervjuade klienterna har någon gång vårdats inom psykiatrin. Knappt var fjärde intervjuad kvinna och 13 procent av männen uppger att de vårdats inom psykiatrin det senaste halvåret före inskrivning. En femtedel av de intervjuade männen och 40 procent av kvinnorna

har utsatts för fysiskt övergrepp före missbruksdebuten. Motsvarande andelar efter missbruksdebuten är 40 respektive 60 procent. Vad gäller sexuella övergrepp har tre procent av männen och drygt en fjärdedel av kvinnorna utsatts före missbruksdebuten. Efter missbruksdebuten har 1 procent av männen och 39 procent av kvinnorna utsatts för denna typ av övergrepp.

Knappt sjuttio procent av klienterna har någon gång dömts för något brott och 42 procent har dömts till fängelse eller psykiatrisk tvångsvård. Drygt hälften av männen har dömts till fängelse eller psykiatrisk vård jämfört med 17 procent av kvinnorna. De vanligaste brotten är rattonykterhet, narkotikabrott och tillgreppsbrott.

Faktaruta

Förklaringar till de i rapporten förekommande lagparagraferna

LVM Lag (1988:870) om vård av missbrukare i vissa fall

4 § Beredande av vård

Tvångsvård skall beslutas, om någon till följd av ett fortgående missbruk av alkohol, narkotika eller flyktiga lösningsmedel är i behov av vård för att komma ifrån sitt missbruk och vårdbehovet inte kan tillgodose enligt socialtjänstlagen (1980:620) eller på något annat sätt och han till följd av missbruket

1. utsätter sin fysiska eller psykiska hälsa för allvarlig fara,
2. löper en uppenbar risk att förstöra sitt liv, eller
3. kan befaras komma att allvarligt skada sig själv eller någon närstående.

13 § Omedelbart omhändertagande

Socialnämnden eller polismyndigheten får besluta att en missbrukare omedelbart skall omhändertas om

1. det är sannolikt att han kan beredas vård med denna lag, och
2. rättens beslut om vård inte kan avvaktas på grund av att han kan antas få sitt hälsotillstånd allvarligt försämrat, om han inte får omedelbar vård, eller på grund av att det föreligger en överhängande risk för att han till följd av sitt tillstånd kommer att allvarligt skada sig själv eller någon närstående.

27 §

Den som förestår vården vid ett LVM-hem skall så snart det kan ske med hänsyn till den planerade vården, besluta att den intagne skall beredas tillfälle att vistas utanför LVM-hemmet i annan form. Socialtjänsten skall se till att sådan vård anordnas.

Om förutsättningar för vård i annan form inte längre föreligger, får den som förestår vården vid LVM-hemmet besluta att missbrukaren skall hämtas tillbaka till hemmet.

Särskilda bestämmelser

34 § Rätten att ytterligare begränsa den enskildes rörelsefrihet (avskiljning)

Den som vårdas enligt denna lag (LVM) i ett LVM-hem får hindras att lämna hemmet och i övrigt underkastas den begränsning av rörelsefriheten som är nödvändig för att vården skall kunna genomföras. Hans rörelsefrihet får också inskränkas när det behövs av hänsyn till andra intagnas eller personalens säkerhet.

SoL Socialtjänstlag (2001:453)

4 kap 1 § Rätten till bistånd

Den som inte själv kan tillgodose sina behov eller kan få dem tillgodosedda på annat sätt har rätt till bistånd av socialnämnden för sin försörjning (försörjningsstöd) och för sin livsföring i övrigt.

Den enskilde skall genom biståndet tillförsäkras en skälig levnadsnivå. Biståndet skall utformas så att det stärker hans eller hennes möjligheter att leva ett självständigt liv.

1 Dokumentations- och utvärderingssystem inom missbrukarvården

DOK-systemet tillkom för att möta ett sedan länge känt behov av hjälp med dokumentation och metodutveckling inom missbrukarvården i Sverige. Utvecklingen av systemet påbörjades 1994 vid SiS FoU i samarbete med dåvarande Institutet för Kunskaps- och Metodutveckling, IKM.

Syftet med DOK-systemet är att ge kunskap som är av betydelse för praktiskt verksamma behandlare, beslutsfattare och forskare. Datainsamlingen sker på ett likartat sätt på olika behandlingsenheter, såväl inom tvångsvården, SiS-DOK, som inom den frivilliga missbrukarvården, IKM-DOK, och skapar därigenom även en grund för jämförelser mellan olika typer av enheter. Utifrån strukturerade intervjuer med klienten beskrivs dennes livssituation i olika avseenden. DOK-systemet är tänkt att användas på individ-, lokal- respektive nationell nivå för olika syften.

På individnivå kan dokumentationen utgöra underlag för behandlingsplanering och uppföljning.

På lokal nivå (institutionsnivå) kan dokumentationen dels ge underlag för verksamhetsbeskrivning, dels bilda grund för självutvärdering.

På generell/nationell nivå kan dokumentationen ge underlag för central planering samt bidra till en allmän kunskapsutveckling och ge grundläggande epidemiologisk information (för utförligare beskrivning av bakgrund och genomförande av DOK-systemet, se Årsrapport 1996).

Föreliggande rapport är den elfte årsrapporten om personer inskrivna vid SiS LVM-institutioner. Enligt SiS klient- och institutionsadministrativa databas, KIA, skrevs 1101 klienter in på SiS 14 LVM-institutioner under 2006. Av dessa ingår totalt 954 i materialet i rapporten.

DOK-intervjun

Basinstrumentet i dokumentationssystemet inom missbrukarvården är DOK-intervjun. Intervjuerna sker i början av behandlingen, under pågående behandling, vid utskrivning och vid eventuell uppföljning efter behandling. DOK-intervjun utförs av personal på SiS institutioner och ger information om klienternas aktuella livssituation. Intervjun omfattar levnadsform, familj och umgänge, uppväxtförhållanden, utbildning och försörjning, psykisk och fysisk hälsa, aktuellt missbruk, missbruks- och behandlingshistoria samt kriminalitet. Genom att ställa samma frågor rörande aktuell livssituation vid samtliga tillfällen ges möjligheter att studera såväl individuella förändringar över tid som förändringar för grupper av klienter.

Samtliga intervjuformulär finns i en kort och en lång version med undantag för uppföljningsformuläret som enbart finns i en lång version. Institutionerna är instruerade att i första hand intervjua med den långa versionen eftersom den kartlägger klientens situation på ett mer fullödigt sätt än den kortare versionen. Den korta versionen utgör en del av den långa versionen. Den korta versionen används främst när det inte är möjligt att genomföra en lång intervju med

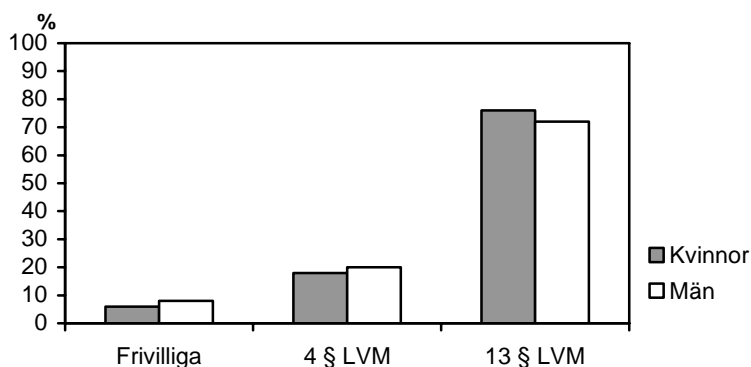
klienten, t ex på grund av att klienten är i för dålig kondition eller inte finns på institutionen. Den korta versionen skall kunna besvaras antingen via intervju eller med hjälp av aktmaterial.

Rapportens syfte och utformning

I den här rapporten redovisas enbart data från inskrivningsintervjun. Syftet är för det första att beskriva den grupp vuxna missbrukare som skrivs in på SiS institutioner, för det andra, att ge en bild av klienternas problem samt deras upplevda behov av hjälp och stöd.

Dokumentationen beskriver klienternas aktuella livssituation vid inskrivningstidpunkten och omfattar levnadsform, familj och umgänge, uppväxtförhållanden, utbildning och försörjning, psykisk och fysisk hälsa, aktuellt missbruk, missbruks- och behandlingshistoria samt kriminalitet.

Inom respektive avsnitt redovisas klienterna fördelade efter kön, ålder och intagningsgrund. Tre ålderskategorier används; 18–29, 30–44 år samt 45 år och äldre. Intagningsgrund relaterar till hur klienten blivit intagen på enheten, frivilligt, d v s enligt 4 kap 1 § SoL, eller tvångsintagen för vård. Tvångsintagning kan ske efter länsrättsdom enligt 4 § LVM eller interimistiskt så kallat omedelbart omhändertagande enligt 13 § LVM (se faktaruta), men dessa skiljs inte åt i redovisningen (med undantag av tabell 1.4 och tabell 2.12). Undantagsvis är klienterna inskrivna enligt andra lagrum såsom KvL § 34 eller kontraktsvård. Dessa lagrum redovisas som tvångsintagning i tabellerna. Som framgår av figur 1 skrevs majoriteten av klienterna, såväl kvinnorna som männen, in enligt 13 § LVM. En något större andel av dessa var kvinnor.



Figur 1. Inskrivna klienter som dokumenterats med DOK efter intagningsgrund och kön (282 kvinnor, 672 män)

För de frågor som ingår i inskrivningsformulärets korta version redovisas svar från samtliga dokumenterade klienter. I tabellrubriker benämns denna grupp *inskrivna klienter*. För övriga frågor, som kräver en intervju, redovisas endast svar från de klienter som blivit intervjuade med den långa versionen av formuläret. Denna grupp benämns *intervjuade klienter*.

Tabellerna redovisar alltså ibland svar från samtliga dokumenterade klienter, ibland från endast intervjuade klienter. Det kan också vara svaren från mindre grupper av klienter som t ex endast kvinnor, som redovisas. Vilken grupp klienter som tabellen redovisar data för framgår av tabellrubriken. Hur många klienter gruppen innehåller totalt och hur många av dessa som svarat på frågan framgår av tabellens nedre del.

2 Material

Samtliga SiS LVM-institutioner har sedan 1996 bidragit i insamlandet av data om de klienter som ingår i dokumentationssystemet. Tabell 1 visar antalet klienter som ingår i dokumentationssystemet sedan år 1996 samt andelen klienter som intervjuats respektive år. Som synes har antalet klienter minskat sedan de första åren då klienterna dokumenterades. År 2006 har andelen intervjuade klienter stigit till 75 procent. För en stor del av de icke-intervjuade finns aktmaterial redovisat i årsrapporterna.

Tabell 1. Antal dokumenterade klienter och andel intervjuade åren 1996–2004

År	Dokumenterade klienter	Andel intervjuade
1996	1 270	75
1997	1 144	70
1998	1 126	61
1999	1 031	67
2000	970	68
2001	877	59
2002	946	58
2003	889	63
2004	870	64
2005	987	64
2006	954	74

Klienterna i rapporten

DOK:s inskrivningsformulär skall användas varje gång en klient skrivs in vid en enhet. Eftersom samma klient kan ha varit inskriven vid SiS LVM-institutioner flera gånger under ett år kan han eller hon bli intervjuad flera gånger under ett kalenderår. År 2006 skrevs 1101 klienter in vid SiS LVM-institutioner. Totalt 954 av dessa har dokumenterats vid inskrivningen. 910 av dem har dokumenterats en gång, 42 har dokumenterats två gånger och två klienter har dokumenterats tre gånger vid inskrivning.

I denna rapport redovisas endast en intervju per klient. I databearbetningen har dubletter tagits bort enligt följande kriterier; i första hand har tvångsinskrivningar föredragits. I de fall en och samma individ tvångsinskrivits två gånger under året, varav den ena har dokumenterats med journaldata och den andra genom en personlig intervju, har den personliga intervjun föredragits framför journaldata. I de fall det förekommit personlig intervju mer än en gång under året har det formulär som fyllts i först valts. Detta innebär att de tvångsintagna får större ”tyngd” i redovisningen dels på grund av förfarandet ovan, dels eftersom det är betydligt vanligare att en klient kommer in med stöd av LVM och övergår till att vårdas enligt SoL än tvärtom.

Som framgår av tabell 2 varierar täckningsgraden mellan institutionerna från att omfatta ungefär var tredje till att omfatta samtliga klienter. Variation finns också vad gäller vilken typ av intervju (kort eller lång) som har genomförts. Som bäst har 93 procent av de inskrivna intervjuats med långformulär (Lunden). Det bör påpekas att sammanställningen inte är helt rättvisande eftersom det kan hända att en institution har dokumenterat en inskriven klient men

att denna intervju, som följd av det urvalsförfarande som gjorts, inte redovisas i rapporten. För till exempel en klient som varit inskriven och dokumenterats vid två olika institutioner har ju endast den ena intervjun valts ut och därmed ser det i sammanställningen nedan ut som om den andra institutionen inte dokumenterat klienten i fråga.

Tabell 2. Klientdokumentation år 2006 per institution

Institution	Ej intervju	Kort intervju	Lång intervju	Totalt
Lunden	0	3	41	44
Hessleby	2	28	78	108
Karlsvik	13	54	1	68
Fortunagården	0	4	35	39
Gudhemsgården	5	13	45	63
Älvgården	1	16	63	80
Runnagården	67	9	22	98
Rällsögården	13	4	77	94
Rebecka	4	1	28	33
Hornö	11	15	77	103
Ekebylund	3	30	50	83
Östfora	10	23	70	103
Frösö	8	22	42	72
Renforsen	10	28	75	113
Totalt	147	250	704	1101

Vilka klienter dokumenterades inte?

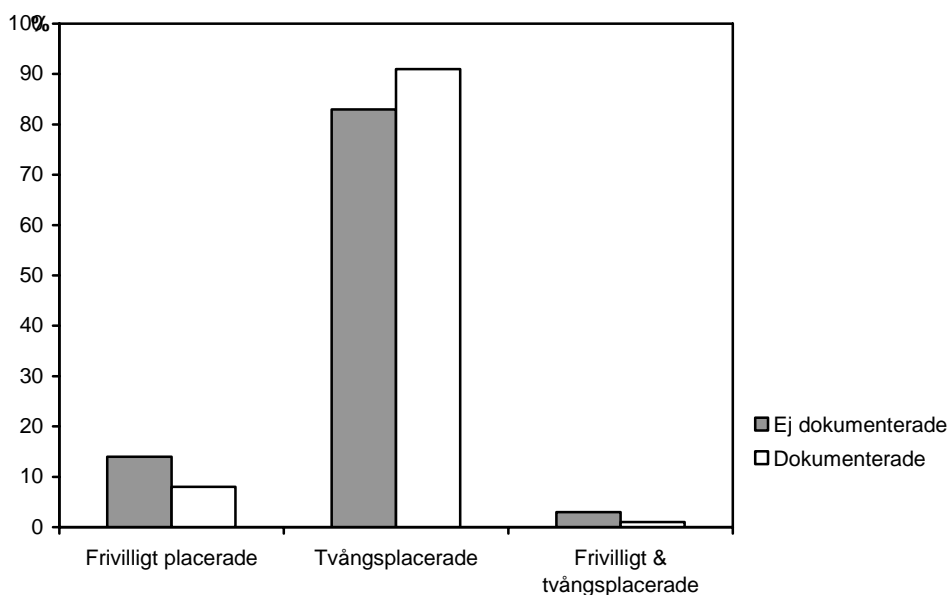
Jämfört med SiS placeringsregister saknar vi information om 147 personer, d v s 13 procent. Av samtliga klienter 2006 var 33 procent kvinnor och 67 procent män. Tittar man på fördelningen av kvinnor och män i den grupp som dokumenterats är andelen kvinnor 30 procent och andelen män 70 procent. Bland de klienter som inte dokumenterats under året är andelen kvinnor högre (46%) än i den dokumenterade gruppen.

Klienterna efter ålder och inskrivningsgrund

Av de klienter som skrevs in 2006 var 31 procent i åldern 18–29 år, 25 procent var 30–44 år och 44 procent var 45 år eller äldre. Den grupp klienter som dokumenterats har i princip samma åldersfördelning. Gruppen klienter som inte dokumenterats utgörs däremot av en mindre andel klienter i åldern 18–25 år (24%) och en större andel klienter som är 30–44 år (34%). Andelen klienter i åldern 45 år och äldre är 42 procent.

Av de 1101 klienter som skrevs in vid SiS LVM-institutioner 2006 hade 95 klienter (9%) placerats frivilligt. 995 (90%) hade tvångsplacerats och 11 (1%) hade både placerats frivilligt och tvångsplacerats någon gång under året. Totalt sett hade alltså drygt 90 procent (1006) av klienterna tvångsplacerats någon gång under året. Av de klienter som ingår i rapporten har 92 procent (880) varit tvångsplacerade någon gång under året.

De klienter som enbart varit frivilligt placerade under 2006 har inte dokumenterats i samma utsträckning som de klienter som enbart varit tvångsplacerade och de som varit såväl frivilligt som tvångsplacerade under året (figur 2).



Figur 2. Dokumenterade respektive ej dokumenterade klienter efter om placeringen skett frivilligt eller med tvång

Vilka frågor besvarades inte?

Internbortfall förekommer när den intervjuade inte velat eller kunnat besvara enskilda frågor eller när vissa frågor inte varit möjliga att besvara utifrån journaler. Sådant bortfall redovisas i anslutning till respektive tabell. I allmänhet är bortfallet mellan 1 och 5 procent men vissa frågor har högre internt bortfall. Det gäller frågor som ingår i kortversionen, men som kan vara svåra att svara på med hjälp av aktmaterial, exempelvis frågor om klientens utbildningsnivå. Andra frågor med större bortfall är exempelvis de som har med klientens relationer att göra (tabell 1.21–1.25). Detta är något man bör vara uppmärksam på när man tolkar tabellerna.

Vilka dokumenterade klienter blev inte intervjuade?

Det finns vissa skillnader mellan de klienter som vid inskrivningstillfället intervjuades med DOK:s långa inskrivningsformulär och de klienter där endast den korta versionen av formuläret är ifyllt. Av de 954 klienter som dokumenterats under 2006 har 704 (74%) intervjuats med den långa versionen och 250 (26%) med den korta versionen av formuläret. De klienter som intervjuats med den långa versionen utgörs av en större andel yngre klienter (34% jämfört med 24%) och en mindre andel klienter i åldern 45 år och äldre (42% jämfört med 50%) än gruppen som dokumenterats med den korta versionen. Könsfördelningen ser i princip likadan ut i de båda grupperna. Bland dem som har dokumenterats med det långa formuläret har en större andel varit tvångsinskrivna jämfört med dem som har intervjuats med det korta formuläret (95% jämfört med 85%).

Grupperna ser till viss del olika ut när det gäller boende- och levnadsform, försörjningsätt och primär drog. De klienter som dokumenterats med den korta versionen av formuläret utgörs av en större andel bostadslösa (24% jämfört med 14%) och ensamlevande (76% jämfört med 57%), samt en mindre andel klienter som uppgett opiat som primär drog (6% jämfört med

13%). Grupperna utgörs dock av en i princip lika stor andel förtidspensionärer och sjukbidragstagare (21% respektive omkring 14%).

De vanligaste anledningarna till att den korta versionen av formuläret fyllts i med aktmaterial istället för att man gjort en lång intervju är att klienten inte funnits på institutionen (exempelvis med anledning av § 27-placering) eller att klienten vägrade att låta sig intervjuas (i 38% respektive 24% av fallen). Andra anledningar var att kontakten med klienten varit för kortvarig (19%) eller att hon eller han varit i för dålig kondition för att en intervju skulle kunnat genomföras (13%). Vägran var en vanligare orsak bland yngre klienter än äldre, medan för kort kontakt och alltför dålig kondition var en vanligare orsak bland de äldre. För kort kontakt var en något vanligare anledning bland kvinnorna jämfört med männen (24% respektive 17%). Därutöver var skillnaderna i orsak till varför intervju inte har genomförts mycket små mellan männen och kvinnorna.

3 Skillnader mellan olika grupper

Kvinnor och män

Kvinnorna är i genomsnitt tre år yngre än männen. Det är vanligare att männen lever ensamma jämfört med kvinnorna (72% jämfört med 43%). Närmare två tredjedelar av de sammanboende kvinnorna jämfört med drygt en fjärdedel av de sammanboende männen bor tillsammans med någon som missbrukar. Kvinnorna har oftare än männen vuxit upp i en miljö där psykiska problem förekommit (14% jämfört med 5%). Däremot är det vanligare bland männen jämfört med kvinnorna att det har förekommit missbruk i uppväxtmiljön (24% jämfört med 16%). Det är något vanligare att kvinnorna har försöjt sig med hjälp av socialbidrag månaden före inskrivning på institutionen än att männen har gjort det (31% jämfört med 24%).

Centralstimulantia är vanligare som primär drog bland kvinnorna än bland männen (23% jämfört med 16%) medan alkohol är vanligare bland männen (65% jämfört med 54%). Även opiater är vanligare som primär drog bland kvinnorna jämfört med männen (17% jämfört med 10%). Kvinnorna uppger i mycket högre utsträckning än männen att de utsatts för olika typer av övergrepp (fysiska, psykiska och sexuella) såväl före som efter missbruksdebuten. Drygt hälften av kvinnorna och 40 procent av männen uppger att de har haft allvarliga problem med sin psykiska hälsa. En större andel av kvinnorna jämfört med männen har tidigare vårdats inom psykiatri (både vad gäller psykiatrisk öppen-, dygns- och tvångsvård). Det är också något vanligare att kvinnorna uppger att de har haft självmordstankar och att de har gjort självmordsförsök jämfört med männen. Drygt hälften av kvinnorna har någon gång dömts för något brott jämfört med 75 procent av männen.

Ålder

Det är vanligare bland de äldre att ha egen bostad (66% bland de äldsta (45 år och äldre) jämfört med 35% bland de yngsta (18–29 år)). Att vara helt bostadslös är vanligast i den mellersta åldersgruppen (30–44 år) där 23 procent är helt utan bostad. I de övriga grupperna utgör de bostadslösa omkring 15 procent. Det är vanligare bland de två yngre ålderskategorierna jämfört med den äldre att samlevande har missbruksproblem (50% respektive 46% jämfört med 30%). Fosterhemsplaceringar samt förekomst av missbruk och psykiska problem i uppväxtmiljön är vanligare bland de yngre jämfört med de äldre klienterna. Även på utbildningsområdet ser det sämre ut för de yngsta, där 22 procent inte har avslutat grundskolan. Motsvarande andel för de äldre grupperna är 13 procent. En betydligt större andel av de yngre klienterna har ett halvår innan LVM-placeringen haft inkomster av kriminalitet jämfört med de två äldre åldersgrupperna (60% jämfört med 23% respektive 4%). Alkohol är vanligare som primär drog bland de äldre klienterna medan opiater och centralstimulantia är vanligare bland de yngsta. Nästan en fjärdedel av de yngsta intervjuade klienterna hade inte druckit alkohol över huvud taget under halvåret före inskrivningen. De yngsta klienterna var i genomsnitt yngre när de började använda olika narkotiska preparat regelbundet. Det är också vanligare att de yngsta klienterna använt sig av flera medel per dag månaden före inskrivningen än de äldre klienterna. Problem med den fysiska hälsan är vanligast bland de äldsta klienterna, medan olika psykiska problem är vanligare bland de yngre. Det är också vanligare att de yngre åldersgrupperna har utsatts för olika typer av övergrepp (fysiska, psykiska och sexuella) både före och efter missbruksdebuten. Klienterna i de två yngre ålderskategorierna har dömts för olika typer av brott i större utsträckning än de äldre klienterna.

Referenser

- Årsrapport DOK 96. *Personer inskrivna vid LVM-institutioner under år 1996 – bakgrund, livssituation och vårdbehov*, SiS följer upp och utvecklar 3/98.
- Årsrapport DOK 97. *Personer inskrivna vid LVM-institutioner under år 1997 – bakgrund, livssituation och vårdbehov*, SiS följer upp och utvecklar 1/99.
- Årsrapport DOK 98. *Personer inskrivna vid LVM-institutioner under år 1998 – bakgrund, livssituation och vårdbehov*, SiS följer upp och utvecklar 2/00.
- Årsrapport DOK 99. *Personer inskrivna vid LVM-institutioner under år 1999 – bakgrund, livssituation och vårdbehov*, SiS följer upp och utvecklar 4/00.
- Årsrapport DOK 00. *Personer inskrivna vid LVM-institutioner under år 2000 – bakgrund, livssituation och vårdbehov*, SiS följer upp och utvecklar 3/01.
- Årsrapport DOK 01. *Personer inskrivna vid LVM-institutioner under år 2001 – bakgrund, livssituation och vårdbehov*, SiS följer upp och utvecklar 2/04.
- Årsrapport DOK 02. *Personer inskrivna vid LVM-institutioner under år 2002. Tabeller*, Allmän SiS-rapport 2004:7.
- Årsrapport DOK 03. *Personer inskrivna vid LVM-institutioner under år 2003. Tabeller*, Allmän SiS-rapport 2005:2.
- Årsrapport DOK 04. *Personer inskrivna vid LVM-institutioner under år 2004. Tabeller*, Allmän SiS-rapport 2006:3.
- Årsrapport DOK 05. *Personer inskrivna vid LVM-institutioner under år 2005. Tabeller*, Allmän SiS-rapport 2006:5.

Tabeller

Beskrivning av klienter vid inskrivningstillfället

Intervjuade klienter (långformulär)

Tabell 1.1 Könsfördelning

	Antal	Procent
Män	485	69
Kvinnor	219	31
Totalt	704	100

Tabell 1.2 Åldersfördelning

	Antal	Procent
18–29 år	242	35
30–44 år	164	23
> 45 år	298	42
Totalt	704	100

Tabell 1.3 Intagningsgrund

	Antal	Procent
Frivillig	36	5
Tvång	668	95
Totalt	704	100

Tabell 1.4 Intervjuade klienter efter kön och ålder

	Män	Kvinnor	Totalt
	%	%	%
18–29 år	30	43	35
30–44 år	24	22	23
> 45 år	46	35	42
Procentbas, antal	485	219	704

Tabell 1.5 Intervjuade klienter efter kön och intagningsgrund

	Män	Kvinnor	Totalt
	%	%	%
Frivillig	5	5	5
Tvång	95	95	95
Procentbas, antal	485	219	704

Tabell 1.6 Intervjuade klienter efter ålder och intagningsgrund

	18–29 år	30–44 år	> 45 år	Totalt
	%	%	%	%
Frivillig	1	7	8	5
Tvång	99	93	92	95
Procentbas, antal	242	164	298	704

Inskrivna klienter (kort- och långformulär)

Tabell 1.7 Inskrivna klienter efter kön och ålder

	Män	Kvinnor	Totalt
	%	%	%
18–29 år	28	39	32
30–44 år	24	24	24
> 45 år	48	37	44
Procentbas, antal	672	282	954

Tabell 1.8 Inskrivna klienter efter kön och intagningsgrund

	Män	Kvinnor	Totalt
	%	%	%
Frivillig	8	6	8
Tvång	92	94	92
Procentbas, antal	672	282	954

Tabell 1.9 Inskrivna klienter efter ålder och intagningsgrund

	18–29 år	30–44 år	> 45 år	Totalt
	%	%	%	%
Frivillig	3	10	9	8
Tvång	97	90	91	92
Procentbas, antal	301	230	423	954

Behandlingskontakt

Tabell 1.10 Inskrivna klienter efter kön, ålder och intagningsgrund och tidigare kontakt med enheten

	Kön		Ålderskategorier			Intagningsgrund		Totalt
	Män	Kvinnor	18–29 år	30–44 år	> 45 år	Frivillig	Tvång	
	%	%	%	%	%	%	%	
Ej tidigare kontakt med enheten	70	76	80	70	67	51	74	72
Tidigare kontakt med enheten	30	24	20	30	33	49	26	28
Procentbas, antal	672	282	301	230	423	74	880	954
Bortfall, antal	0	0	0	0	0	0	0	0
Totalt, antal	672	282	301	230	423	74	880	954

Tabell 1.11 Inskrivna klienter efter kön, ålder och lagrum

	Kön		Ålderskategorier			Totalt
	Män	Kvinnor	18–29 år	30–44 år	> 45 år	
	%	%	%	%	%	
4 kap. 1 § SoL	8	6	3	10	10	8
4 § LVM	20	18	23	21	15	19
13 § LVM	72	76	74	68	75	73
Kontraktsvård	0	0	0	0	0	0
34 § KvL	0	0	0	1	0	0
Procentbas, antal	672	282	301	230	423	954
Bortfall, antal	0	0	0	0	0	0
Totalt, antal	672	282	301	230	423	954

Boende- och levnadsform

Tabell 1.12 Inskrivna klienter efter kön, ålder och intagningsgrund och huvudsaklig boendeform de senaste 30 dagarna

	Kön		Ålderskategorier			Intagningsgrund		Totalt
	Män	Kvinnor	18–29 år	30–44 år	> 45 år	Frivillig	Tvång	
	%	%	%	%	%	%	%	
Egen bostad	50	53	35	45	66	61	50	51
Annat boende	13	17	20	14	10	5	15	14
Institution, familjevård etc.	8	7	8	11	6	7	8	8
Föräldrar, släkt	11	6	20	7	3	4	10	9
Bostadslös	18	17	17	23	15	23	17	18
Procentbas, antal	658	280	295	228	415	69	869	938
Bortfall, antal	14	2	6	2	8	5	11	16
Totalt, antal	672	282	301	230	423	74	880	954

Tabell 1.13 Inskrivna klienter efter kön, ålder och intagningsgrund och levnadsform de senaste 30 dagarna

	Kön		Ålderskategorier			Intagningsgrund		Totalt
	Män	Kvinnor	18–29 år	30–44 år	> 45 år	Frivillig	Tvång	
	%	%	%	%	%	%	%	
Ensam	71	43	45	65	74	81	61	63
Ensam med barn	1	5	1	5	1	1	2	2
Samlevande utan barn	12	30	24	11	15	7	18	17
Samlevande med barn	3	2	2	5	2	3	3	3
Samlevande med föräldrar/släkt/vän	11	11	24	9	4	4	12	11
Annand levnadsform	2	9	4	5	4	4	4	4
Procentbas, antal	662	276	292	226	420	72	866	938
Bortfall, antal	10	6	9	4	3	2	14	16
Totalt, antal	672	282	301	230	423	74	880	954

Tabell 1.14 Samlevande intervjuade klienter efter kön, ålder och intagningsgrund och samboendes missbruk

	Kön		Ålderskategorier			Intagningsgrund		Totalt
	Män	Kvinnor	18–29 år	30–44 år	> 45 år	Frivillig	Tvång	
	%	%	%	%	%	%	%	
Har ej missbruksproblem	71	38	50	54	71	56	57	57
Har missbruksproblem	29	62	50	46	29	44	43	43
Procentbas, antal	153	112	136	50	79	9	256	265
Bortfall, antal	19	7	11	7	8	1	25	26
Totalt, antal	172	119	147	57	87	10	281	291

Tabellen är baserad på 291 intervjuade klienter som uppgett att de är samlevande med någon (kategorin ensam med barn ingår ej).

Tabell 1.15 Intervjuade klienter efter kön, ålder och intagningsgrund och om klienten vill förändra något i sin boendeform

	Kön		Ålderskategorier			Intagningsgrund		Totalt
	Män	Kvinnor	18–29 år	30–44 år	> 45 år	Frivillig	Tvång	
	%	%	%	%	%	%	%	
Vill förändra	63	63	77	67	49	56	63	63
Vill inte förändra	37	37	23	33	51	44	37	37
Procentbas, antal	480	219	242	162	295	36	663	699
Bortfall, antal	5	0	0	2	3	0	5	5
Totalt, antal	485	219	242	164	298	36	668	704

Tabell 1.16 Intervjuade klienter som vill förändra sin boendeform efter kön, ålder och intagningsgrund och om klienten själv kan förändra sin situation eller behöver institutionens hjälp

	Kön		Ålderskategorier			Intagningsgrund		Totalt
	Män	Kvinnor	18–29 år	30–44 år	> 45 år	Frivillig	Tvång	
	%	%	%	%	%	%	%	
Kan inte själv förändra	55	52	53	58	54	53	54	54
Behöver institutionens hjälp	62	54	60	61	58	30	61	60
Totalt, antal	303	137	187	108	145	20	420	440

Det totala bortfallet är 3 respektive 4,5%.

Tabell 1.17 Intervjuade klienter efter kön, ålder och intagningsgrund och om klienten vill förändra något i sin levnadsform

	Kön		Ålderskategorier			Intagningsgrund		Totalt
	Män	Kvinnor	18–29 år	30–44 år	> 45 år	Frivillig	Tvång	
	%	%	%	%	%	%	%	
Vill förändra	60	60	66	65	51	61	60	60
Vill inte förändra	40	40	34	35	49	39	40	40
Procentbas, antal	469	215	237	157	290	36	648	684
Bortfall, antal	16	4	5	7	8	0	20	20
Totalt, antal	485	219	242	164	298	36	668	704

Tabell 1.18 Intervjuade klienter som vill förändra sin levnadsform efter kön, ålder och intagningsgrund och om klienten själv kan förändra sin levnadsform samt om klienten behöver institutionens hjälp med detta

	Kön		Ålderskategorier			Intagningsgrund		Totalt
	Män	Kvinnor	18–29 år	30–44 år	> 45 år	Frivillig	Tvång	
	%	%	%	%	%	%	%	
Kan inte själv förändra	44	54	48	51	44	64	46	47
Behöver institutionens hjälp	61	63	64	64	57	64	61	61
Totalt, antal	279	129	157	102	149	22	386	408

Det totala bortfallet är 3 respektive 4%.

Familj och umgänge

Tabell 1.19 Inskrivna klienter efter kön, ålder och intagningsgrund och förekomst av barn under 18 år

	Kön		Ålderskategorier			Intagningsgrund		Totalt
	Män	Kvinnor	18–29 år	30–44 år	> 45 år	Frivillig	Tvång	
	%	%	%	%	%	%	%	
Har ej egna barn under 18 år	79	67	83	52	83	73	76	75
Har egna barn under 18 år	21	33	17	48	17	27	24	25
Procentbas, antal	628	276	294	217	393	66	838	904
Bortfall, antal	44	6	7	13	30	8	42	50
Totalt, antal	672	282	301	230	423	74	880	954

Tabell 1.20 Inskrivna klienter efter kön, ålder, intagningsgrund och om de har vårdnaden om sina barn eller ej

	Kön		Ålderskategorier			Intagningsgrund		Totalt
	Män	Kvinnor	18–29 år	30–44 år	> 45 år	Frivillig	Tvång	
	%	%	%	%	%	%	%	
Vårdnad om alla egna barn	48	45	45	49	45	35	48	47
Har omhändertagna eller förlorat vårdnad om något barn	52	55	55	51	55	65	52	53
Procentbas, antal	121	91	49	101	62	17	195	212
Bortfall, antal	10	0	1	4	5	1	9	10
Totalt, antal	131	91	50	105	67	18	204	222

Tabellen är baserad på 222 klienter som uppgett att de har egna barn under 18 år (se Tabell 1.19).

Tabell 1.21 Intervjuade klienter efter kön, ålder och intagningsgrund och om någon i familjen är ett stöd, förekomst av allvarliga konflikter och missbruksproblem (med familj menas mor, far, syskon och/eller annan nära släkting)

	Kön		Ålderskategorier			Intagningsgrund		Totalt
	Män	Kvinnor	18–29 år	30–44 år	> 45 år	Frivillig	Tvång	
	%	%	%	%	%	%	%	
Är ett stöd	76	84	93	81	65	72	79	79
Allvarlig konflikt	53	67	74	71	36	58	48	58
Allvarlig konflikt senaste 30 dagar	16	28	33	21	8	9	20	20
Har/har haft missbruksproblem	46	56	58	56	38	43	50	49
Totalt, antal	485	219	242	164	298	36	668	704

Det totala bortfallet för de sammanlagda frågorna är 1,5–4 %.

Tabell 1.22 Intervjuade klienter efter kön, ålder och intagningsgrund och om maka/make/partner* är ett stöd, förekomst av allvarliga konflikter och missbruksproblem

	Kön		Ålderskategorier			Intagningsgrund		Totalt
	Män	Kvinnor	18–29 år	30–44 år	> 45 år	Frivillig	Tvång	
	%	%	%	%	%	%	%	
Är ett stöd	45	64	64	52	40	28	52	51
Allvarlig konflikt	22	36	38	30	14	23	27	27
Allvarlig konflikt senaste 30 dagar	13	24	25	16	8	15	16	16
Har/har haft missbruksproblem	14	57	42	27	17	19	29	29
Totalt, antal	300	147	157	107	183	18	429	447

Det totala bortfallet för respektive fråga är 0,4–6%.

*Avser de klienter som har maka/make/partner.

Tabell 1.23 Intervjuade klienter efter kön, ålder och intagningsgrund och om f.d. maka/make/partner* är ett stöd, förekomst av allvarliga konflikter och missbruksproblem

	Kön		Ålderskategorier			Intagningsgrund		Totalt
	Män	Kvinnor	18–29 år	30–44 år	> 45 år	Frivillig	Tvång	
	%	%	%	%	%	%	%	
Är ett stöd	31	36	34	35	29	50	31	32
Allvarlig konflikt	38	52	46	51	35	38	43	43
Allvarlig konflikt senaste 30 dagar	8	14	15	12	5	4	10	10
Har/har haft missbruksproblem	20	46	38	29	21	18	29	28
Totalt, antal	393	176	181	136	252	28	541	569

Det totala bortfallet för respektive fråga är 0,2–6%.

*Avser de klienter som har f.d. maka/make/partner.

Tabell 1.24 Intervjuade klienter efter kön, ålder och intagningsgrund och om egna barn och/eller styvbarn* är ett stöd, förekomst av allvarliga konflikter och missbruksproblem

	Kön		Ålderskategorier			Intagningsgrund		Totalt
	Män	Kvinnor	18–29 år	30–44 år	> 45 år	Frivillig	Tvång	
	%	%	%	%	%	%	%	
Är ett stöd	67	87	79	79	72	96	73	75
Allvarlig konflikt	11	20	2	15	17	27	14	14
Allvarlig konflikt senaste 30 dagar	5	10	0	3	10	14	6	7
Har/har haft missbruksproblem	5	8	2	8	6	9	6	6
Totalt, antal	215	127	44	90	208	24	318	342

Det totala bortfallet för respektive fråga är 2–7%.

*Avser de klienter som har egna och/eller styvbarn.

Tabell 1.25 Intervjuade klienter efter kön, ålder och intagningsgrund och om nära vänner, arbetskamrater eller grannar är ett stöd, förekomst av allvarliga konflikter och missbruksproblem

	Kön		Ålderskategorier			Intagningsgrund		Totalt
	Män	Kvinnor	18–29 år	30–44 år	> 45 år	Frivillig	Tvång	
	%	%	%	%	%	%	%	
Är ett stöd	72	81	84	70	70	75	75	75
Allvarlig konflikt	27	24	38	27	14	19	26	26
Allvarlig konflikt senaste 30 dagar	8	7	10	12	4	3	8	8
Har/har haft missbruksproblem	54	47	60	54	44	59	52	52
Totalt, antal	485	219	242	164	298	36	668	704

Det totala bortfallet för respektive fråga är 1–6%.

Tabell 1.26 Intervjuade klienter efter kön, ålder och intagningsgrund och hur ofta de har kontakt med ej hemmavarande egna barn

	Kön		Ålderskategorier			Intagningsgrund		Totalt
	Män	Kvinnor	18–29 år	30–44 år	> 45 år	Frivillig	Tvång	
	%	%	%	%	%	%	%	
Aldrig kontakt	15	7	11	12	15	6	13	13
Enstaka tillfälle	16	12	6	13	23	12	15	15
1 dag/vecka	7	7	3	6	11	6	7	7
Flera dagar i veckan	15	33	8	25	28	46	19	20
Ej relevant	47	41	72	44	23	30	46	45
Procentbas, antal	469	218	234	162	291	33	654	687
Bortfall, antal	16	1	8	2	7	3	14	17
Totalt, antal	485	219	242	164	298	36	668	704

Tabell 1.27 Intervjuade klienter efter kön, ålder och intagningsgrund och hur ofta de har kontakt med sina föräldrar

	Kön		Ålderskategorier			Intagningsgrund		Totalt
	Män	Kvinnor	18–29 år	30–44 år	> 45 år	Frivillig	Tvång	
	%	%	%	%	%	%	%	
Aldrig kontakt	13	12	6	7	20	17	12	12
Enstaka tillfälle	17	14	16	21	14	12	16	16
1 dag/vecka	11	7	11	9	9	12	10	10
Flera dagar i veckan	44	57	66	54	29	38	48	48
Ej relevant	15	10	1	9	28	21	14	14
Procentbas, antal	471	217	240	162	286	34	654	688
Bortfall, antal	14	2	2	2	12	2	14	16
Totalt, antal	485	219	242	164	298	36	668	704

Tabell 1.28 Intervjuade klienter efter kön, ålder och intagningsgrund och hur ofta de har kontakt med övrig släkt

	Kön		Ålderskategorier			Intagningsgrund		Totalt
	Män	Kvinnor	18–29 år	30–44 år	> 45 år	Frivillig	Tvång	
	%	%	%	%	%	%	%	
Aldrig kontakt	36	31	26	39	38	43	34	34
Enstaka tillfälle	38	37	41	36	35	40	38	38
1 dag/vecka	12	10	13	9	11	11	11	11
Flera dagar i veckan	12	15	17	13	10	6	13	13
Ej relevant	2	7	3	3	6	0	4	4
Procentbas, antal	477	218	239	163	293	35	660	695
Bortfall, antal	8	1	3	1	5	1	8	9
Totalt, antal	485	219	242	164	298	36	668	704

Tabell 1.29 Intervjuade klienter efter kön, ålder och intagningsgrund och hur ofta de har kontakt med nära vänner

	Kön		Ålderskategorier			Intagningsgrund		Totalt
	Män	Kvinnor	18–29 år	30–44 år	> 45 år	Frivillig	Tvång	
	%	%	%	%	%	%	%	
Aldrig kontakt	18	17	11	27	18	20	18	18
Enstaka tillfälle	22	24	21	20	26	25	23	23
1 dag/vecka	11	9	10	9	11	8	10	10
Flera dagar i veckan	45	43	54	43	37	44	44	44
Ej relevant	4	7	4	1	8	3	5	5
Procentbas, antal	472	216	237	161	290	36	652	688
Bortfall, antal	13	3	5	3	8	0	16	16
Totalt, antal	485	219	242	164	298	36	668	704

Tabell 1.30 Intervjuade klienter efter kön, ålder och intagningsgrund och om klienten vill förändra något i sina relationer

	Kön		Ålderskategorier			Intagningsgrund		Totalt
	Män	Kvinnor	18–29 år	30–44 år	> 45 år	Frivillig	Tvång	
	%	%	%	%	%	%	%	
Vill förändra	52	65	56	65	51	50	56	56
Vill inte förändra	48	35	44	35	49	50	44	44
Procentbas, antal	473	215	239	159	290	34	654	688
Bortfall, antal	12	4	3	5	8	2	14	16
Totalt, antal	485	219	242	164	298	36	668	704

Tabell 1.31 Intervjuade klienter som vill förändra sina relationer efter kön, ålder och intagningsgrund och om klienten själv kan förändra sina relationer eller behöver institutionens hjälp

	Kön		Ålderskategorier			Intagningsgrund		Totalt
	Män	Kvinnor	18–29 år	30–44 år	> 45 år	Frivillig	Tvång	
	%	%	%	%	%	%	%	
Kan inte själv förändra	25	28	28	29	22	35	26	26
Behöver institutionens hjälp	39	43	41	41	39	47	40	40
Totalt, antal	245	140	133	104	148	17	368	385

Det totala bortfallet är 3 respektive 4 %.

Uppväxtmiljö

Tabell 1.32 Intervjuade klienter efter kön, ålder och intagningsgrund och hos vem klienten huvudsakligen växt upp i åldern 0–2 år

	Kön		Ålderskategorier			Intagningsgrund		Totalt
	Män	Kvinnor	18–29 år	30–44 år	> 45 år	Frivillig	Tvång	
	%	%	%	%	%	%	%	
Båda biologiska föräldrar	79	79	76	76	83	88	78	80
Någon biologisk förälder	16	17	21	18	11	3	17	15
Fosterfamilj	1	1	1	1	1	3	1	1
Mor/farföräldrar eller annan vårdnadshavare	3	1	2	2	3	6	2	3
Institution	1	2	0	3	2	0	2	1
Procentbas, antal	479	217	240	164	292	35	661	696
Bortfall, antal	6	2	2	0	6	1	7	8
Totalt, antal	485	219	242	164	298	36	668	704

Tabell 1.33 Intervjuade klienter efter kön, ålder och intagningsgrund och hos vem klienten huvudsakligen växt upp i åldern 3–6 år

	Kön		Ålderskategorier			Intagningsgrund		Totalt
	Män	Kvinnor	18–29 år	30–44 år	> 45 år	Frivillig	Tvång	
	%	%	%	%	%	%	%	
Båda biologiska föräldrar	72	72	61	73	80	85	71	71
Någon biologisk förälder	22	22	33	20	13	6	23	23
Fosterfamilj	2	3	4	4	1	3	2	2
Mor/farföräldrar eller annan vårdnadshavare	3	2	2	2	4	6	3	3
Institution	1	1	0	1	2	0	1	1
Procentbas, antal	479	218	241	164	292	35	662	697
Bortfall, antal	6	1	1	0	6	1	6	7
Totalt, antal	485	219	242	164	298	36	668	704

Tabell 1.34 Intervjuade klienter efter kön, ålder och intagningsgrund och hos vem klienten huvudsakligen växt upp i åldern 7–12 år

	Kön		Ålderskategorier			Intagningsgrund		Totalt
	Män	Kvinnor	18–29 år	30–44 år	> 45 år	Frivillig	Tvång	
	%	%	%	%	%	%	%	
Båda biologiska föräldrar	64	66	49	63	78	77	64	65
Någon biologisk förälder	28	24	41	26	15	14	27	26
Fosterfamilj	4	6	7	6	3	3	5	5
Mor/farföräldrar eller annan vårdnadshavare	3	4	3	4	3	6	3	3
Institution	1	0	0	1	1	0	1	1
Procentbas, antal	480	218	242	164	292	35	663	698
Bortfall, antal	5	1	0	0	6	1	5	6
Totalt, antal	485	219	242	164	298	36	668	704

Tabell 1.35 Intervjuade klienter efter kön, ålder och intagningsgrund och hos vem klienten huvudsakligen växt upp i åldern 13–15 år

	Kön		Ålderskategorier			Intagningsgrund		Totalt
	Män	Kvinnor	18–29 år	30–44 år	> 45 år	Frivillig	Tvång	
	%	%	%	%	%	%	%	
Båda biologiska föräldrar	53	53	35	51	70	63	53	54
Någon biologisk förälder	32	29	47	29	20	23	32	31
Fosterfamilj	6	6	8	8	4	2	6	6
Mor/farföräldrar eller annan vårdnadshavare	3	2	1	3	3	6	2	2
Institution	4	6	7	6	1	0	4	4
Bostadslös	0	1	1	1	0	0	1	1
Eget boende	2	3	1	2	2	6	2	2
Procentbas, antal	481	217	242	164	292	35	663	698
Bortfall, antal	4	2	0	0	6	1	5	6
Totalt, antal	485	219	242	164	298	36	668	704

Tabell 1.36 Intervjuade klienter efter kön, ålder och intagningsgrund och hos vem klienten huvudsakligen växt upp i åldern 16–18 år

	Kön		Ålderskategorier			Intagningsgrund		Totalt
	Män	Kvinnor	18–29 år	30–44 år	> 45 år	Frivillig	Tvång	
	%	%	%	%	%	%	%	
Båda biologiska föräldrar	40	37	21	43	52	47	39	39
Någon biologisk förälder	27	23	37	29	17	16	27	26
Fosterfamilj	5	4	5	7	4	3	5	5
Mor/farföräldrar eller annan vårdnadshavare	3	1	1	2	3	3	2	2
Institution	8	10	17	7	2	3	9	9
Bostadslös	1	2	1	1	0	0	1	1
Eget boende	16	23	18	11	22	28	17	18
Procentbas, antal	481	217	241	164	293	36	662	698
Bortfall, antal	4	2	1	0	5	0	6	6
Totalt, antal	485	219	242	164	298	36	668	704

Tabell 1.37 Inskrivna klienter efter kön, ålder och intagningsgrund och antal tillfällen i fosterhem under uppväxten

	Kön		Ålderskategorier			Intagningsgrund		Totalt
	Män	Kvinnor	18–29 år	30–44 år	> 45 år	Frivillig	Tvång	
	%	%	%	%	%	%	%	
Aldrig placerad	82	80	71	80	89	86	81	81
1 gång	12	11	16	14	8	10	12	12
2–5 gånger	5	9	12	6	2	4	6	6
Fler än 5 gånger	1	0	1	0	1	0	1	1
Procentbas, antal	590	256	276	197	373	58	788	846
Bortfall, antal	82	26	25	33	50	16	92	108
Totalt, antal	672	282	301	230	423	74	880	954

Tabell 1.38 Intervjuade klienter efter kön, ålder och intagningsgrund och förekomst av missbruk och psykiska problem i uppväxtmiljön

	Kön		Ålderskategorier			Intagningsgrund		Totalt
	Män	Kvinnor	18–29 år	30–44 år	> 45 år	Frivillig	Tvång	
	%	%	%	%	%	%	%	%
Förekom inte	55	44	39	47	65	46	52	52
Missbruk	24	16	24	24	17	20	22	21
Psykiska problem	5	14	11	6	7	8	8	8
Missbruk och psykiska problem	16	26	26	23	11	26	18	19
Procentbas, antal	472	214	237	156	293	35	651	686
Bortfall, antal	13	5	5	8	5	1	17	18
Totalt, antal	485	219	242	164	298	36	668	704

Utbildning och försörjning

Tabell 1.39 Inskrivna klienter efter kön, ålder och intagningsgrund och utbildning

	Kön		Ålderskategorier			Intagningsgrund		Totalt
	Män	Kvinnor	18–29 år	30–44 år	> 45 år	Frivillig	Tvång	
	%	%	%	%	%	%	%	
Ej fullföljd grundskola	17	13	22	13	13	16	16	16
Fullföljd grundskola	44	41	50	37	40	29	44	43
Fullföljt gymnasium	33	34	27	43	33	45	32	33
Fullföljd eftergymnasial utbildning	6	12	1	7	14	10	8	8
Procentbas, antal	602	268	283	205	382	58	812	870
Bortfall, antal	70	14	18	25	41	16	68	84
Totalt, antal	672	282	301	230	423	74	880	954

Tabell 1.40 Inskrivna klienter efter kön, ålder och intagningsgrund och om klienterna har läs- och skrivsvårigheter

	Kön		Ålderskategorier			Intagningsgrund		Totalt
	Män	Kvinnor	18–29 år	30–44 år	> 45 år	Frivillig	Tvång	
	%	%	%	%	%	%	%	
Har ej läs- och skrivsvårigheter	86	91	85	83	91	83	88	87
Har läs- och skrivsvårigheter	14	9	15	17	9	17	12	13
Procentbas, antal	619	261	281	208	391	60	820	880
Bortfall, antal	53	21	20	22	32	14	60	74
Totalt, antal	672	282	301	230	423	74	880	954

Tabell 1.41 Intervjuade klienter efter kön, ålder och intagningsgrund och om klienten vill förändra något med sin utbildning

	Kön		Ålderskategorier			Intagningsgrund		Totalt
	Män	Kvinnor	18–29 år	30–44 år	> 45 år	Frivillig	Tvång	
	%	%	%	%	%	%	%	
Vill förändra	41	54	75	51	18	26	46	45
Vill inte förändra	59	46	25	49	82	74	54	55
Procentbas, antal	481	217	242	160	296	35	663	698
Bortfall, antal	4	2	0	4	2	1	5	6
Totalt, antal	485	219	242	164	298	36	668	704

Tabell 1.42 Intervjuade klienter som vill förändra sin utbildning efter kön, ålder och intagningsgrund och om klienten själv kan förändra sin utbildning eller behöver institutionens hjälp

	Kön		Ålderskategorier			Intagningsgrund		Totalt
	Män	Kvinnor	18–29 år	30–44 år	> 45 år	Frivillig	Tvång	
	%	%	%	%	%	%	%	
Kan inte själv förändra	25	23	20	26	36	44	24	24
Behöver institutionens hjälp	37	29	32	39	31	34	38	34
Totalt, antal	197	118	181	82	52	9	306	315

Det totala bortfallet är 0,7 respektive 4%.

Tabell 1.43 Inskrivna klienter efter kön, ålder och intagningsgrund och huvudsaklig försörjning de senaste 30 dagarna

	Kön		Ålderskategorier			Intagningsgrund		Totalt
	Män	Kvinnor	18–29 år	30–44 år	> 45 år	Frivillig	Tvång	
	%	%	%	%	%	%	%	
Lön eller a-kassa	11	7	7	10	11	12	9	9
Sjukpenning	11	11	7	16	11	8	11	11
Förtidspension eller sjukbidrag	39	32	10	39	55	37	37	37
Ålderspension	4	1	0	0	7	8	3	3
Socialbidrag eller anhöriga	23	30	44	28	12	28	25	26
Annat	12	18	32	7	4	7	14	14
Procentbas, antal	646	271	286	219	412	67	850	917
Bortfall, antal	26	11	15	11	11	7	30	37
Totalt, antal	672	282	301	230	423	74	880	954

Tabell 1.44 Intervjuade klienter efter kön, ålder och intagningsgrund och inkomster av kriminalitet de senaste 6 månaderna

	Kön		Ålderskategorier			Intagningsgrund		Totalt
	Män	Kvinnor	18–29 år	30–44 år	> 45 år	Frivillig	Tvång	
	%	%	%	%	%	%	%	
Ej inkomster av kriminalitet	73	71	40	77	96	86	72	72
Inkomster av kriminalitet	27	29	60	23	4	14	28	28
Procentbas, antal	481	217	238	163	297	36	662	698
Bortfall, antal	4	2	4	1	1	0	6	6
Totalt, antal	485	219	242	164	298	36	668	704

Tabell 1.45 Intervjuade klienter efter kön, ålder och intagningsgrund och inkomster av prostitution de senaste 6 månaderna

	Kön		Ålderskategorier			Intagningsgrund		Totalt
	Män	Kvinnor	18–29 år	30–44 år	> 45 år	Frivillig	Tvång	
	%	%	%	%	%	%	%	
Ej inkomster av prostitution	100	92	94	97	100	100	97	97
Inkomster av prostitution	0	8	6	3	0	0	3	3
Procentbas, antal	484	218	241	164	297	35	667	702
Bortfall, antal	1	1	1	0	1	1	1	2
Totalt, antal	485	219	242	164	298	36	668	704

Tabell 1.46 Intervjuade klienter efter kön, ålder och intagningsgrund och om klienten har skulder eller ej

	Kön		Ålderskategorier			Intagningsgrund		Totalt
	Män	Kvinnor	18–29 år	30–44 år	> 45 år	Frivillig	Tvång	
	%	%	%	%	%	%	%	%
Inga skulder	31	39	32	26	39	31	34	33
Har skulder	69	61	68	74	61	69	66	67
Procentbas, antal	472	208	235	157	288	36	644	680
Bortfall, antal	13	11	7	7	10	0	24	24
Totalt, antal	485	219	242	164	298	36	668	704

Tabell 1.47 Intervjuade klienter efter kön, ålder och intagningsgrund och om klienten har skulder till enskilda personer

	Kön		Ålderskategorier			Intagningsgrund		Totalt
	Män	Kvinnor	18–29 år	30–44 år	> 45 år	Frivillig	Tvång	
	%	%	%	%	%	%	%	%
Inga skulder	72	78	66	69	84	69	75	74
Upp till 9 999 kr	16	13	20	15	9	17	14	15
10 000–50 000 kr	7	5	10	8	3	11	6	7
Över 50 000 kr	5	4	4	8	3	3	5	4
Procentbas, antal	476	215	239	157	295	35	656	691
Bortfall, antal	9	4	3	7	3	1	12	13
Totalt, antal	485	219	242	164	298	36	668	704

Tabell 1.48 Intervjuade klienter efter kön, ålder och intagningsgrund och om klienten har bank- och kreditkulder

	Kön		Ålderskategorier			Intagningsgrund		Totalt
	Män	Kvinnor	18–29 år	30–44 år	> 45 år	Frivillig	Tvång	
	%	%	%	%	%	%	%	%
Inga skulder	42	51	47	36	49	44	45	45
Upp till 9 999 kr	8	10	14	8	4	11	8	8
10 000–50 000 kr	15	14	20	12	12	17	15	15
Över 50 000 kr	35	25	19	44	35	28	32	32
Procentbas, antal	471	205	235	156	285	36	640	676
Bortfall, antal	14	14	7	8	13	0	28	28
Totalt, antal	485	219	242	164	298	36	668	704

Tabell 1.49 Intervjuade klienter efter kön, ålder och intagningsgrund och om klienten har hyresskulder

	Kön		Ålderskategorier			Intagningsgrund		Totalt
	Män	Kvinnor	18–29 år	30–44 år	> 45 år	Frivillig	Tvång	
	%	%	%	%	%	%	%	%
Inga skulder	84	81	87	74	85	67	84	83
Upp till 9 999 kr	6	9	6	10	5	6	7	7
10 000–50 000 kr	7	10	6	14	7	19	7	8
Över 50 000 kr	3	0	1	2	3	8	2	2
Procentbas, antal	467	215	236	156	290	36	646	682
Bortfall, antal	18	4	6	8	8	0	22	22
Totalt, antal	485	219	242	164	298	36	668	704

Tabell 1.50 Intervjuade klienter efter kön, ålder och intagningsgrund och om klienten vill förändra något med sin försörjning

	Kön		Ålderskategorier			Intagningsgrund		Totalt
	Män	Kvinnor	18–29 år	30–44 år	> 45 år	Frivillig	Tvång	
	%	%	%	%	%	%	%	
Vill förändra	62	69	85	72	43	61	65	64
Vill inte förändra	38	31	15	28	57	38	35	36
Procentbas, antal	479	219	241	163	294	36	662	698
Bortfall, antal	6	0	1	1	4	0	6	6
Totalt, antal	485	219	242	164	298	36	668	704

Tabell 1.51 Intervjuade klienter som vill förändra något med sin försörjning efter kön, ålder och intagningsgrund och om klienten själv kan förändra sin försörjning eller behöver institutionens hjälp

	Kön		Ålderskategorier			Intagningsgrund		Totalt
	Män	Kvinnor	18–29 år	30–44 år	> 45 år	Frivillig	Tvång	
	%	%	%	%	%	%	%	
Kan inte själv förändra	41	43	33	47	50	48	41	42
Behöver institutionens hjälp	49	47	49	52	44	33	49	48
Totalt, antal	297	152	205	118	126	22	427	449

Det totala bortfallet är 3 respektive 4%.

Sysselsättning

Tabell 1.52 Inskrivna klienter efter kön, ålder och intagningsgrund och huvudsaklig sysselsättning senaste 6 månaderna

	Kön		Ålderskategorier			Intagningsgrund		Totalt
	Män	Kvinnor	18–29 år	30–44 år	> 45 år	Frivillig	Tvång	
	%	%	%	%	%	%	%	
Arbete	10	9	8	10	10	13	9	9
Studier	1	2	3	0	0	0	2	1
Pensionär	35	21	2	24	56	39	30	31
Föräldraledig	0	0	0	0	0	0	0	0
Arbetslös	36	33	47	42	23	30	35	35
Kriminalitet	7	10	21	5	1	5	8	8
Prostitution	0	2	1	1	0	0	1	1
Annat	11	23	18	18	10	13	15	15
Procentbas, antal	645	274	290	217	412	67	852	919
Bortfall, antal	27	8	11	13	11	7	28	35
Totalt, antal	672	282	301	230	423	74	880	954

Tabell 1.53 Intervjuade klienter efter kön, ålder och intagningsgrund och arbetslivserfarenhet

	Kön		Ålderskategorier			Intagningsgrund		Totalt
	Män	Kvinnor	18–29 år	30–44 år	> 45 år	Frivillig	Tvång	
	%	%	%	%	%	%	%	
Aldrig arbetat regelbundet	8	10	21	6	0	3	9	9
1–6 månader	15	18	34	15	1	5	16	15
7–11 månader	6	4	9	7	2	5	6	6
1–3 år	21	25	29	29	13	17	22	22
4–10 år	16	18	6	25	21	17	17	17
Mer än 10 år	34	25	1	18	63	53	30	31
Procentbas, antal	479	216	237	163	295	36	659	695
Bortfall, antal	6	3	5	1	3	0	9	9
Totalt, antal	485	219	242	164	298	36	668	704

Tabell 1.54 Intervjuade klienter efter kön, ålder och intagningsgrund och om klienten vill förändra något med sin sysselsättning

	Kön		Ålderskategorier			Intagningsgrund		Totalt
	Män	Kvinnor	18–29 år	30–44 år	> 45 år	Frivillig	Tvång	
	%	%	%	%	%	%	%	
Vill förändra	58	70	81	71	41	57	62	62
Vill inte förändra	42	30	19	29	59	43	38	38
Procentbas, antal	472	217	236	162	291	35	654	689
Bortfall, antal	13	2	6	2	7	1	14	15
Totalt, antal	485	219	242	164	298	36	668	704

Tabell 1.55 Intervjuade klienter som vill förändra sin sysselsättning efter kön, ålder och intagningsgrund och om klienten själv kan förändra sin sysselsättning eller behöver institutionens hjälp

	Kön		Ålderskategorier			Intagningsgrund		Totalt
	Män	Kvinnor	18–29 år	30–44 år	> 45 år	Frivillig	Tvång	
	%	%	%	%	%	%	%	%
Kan inte själv förändra	37	34	33	36	40	42	36	36
Behöver institutionens hjälp	50	48	54	47	43	50	49	49
Totalt, antal	274	151	191	115	119	20	405	425

Det totala bortfallet är 3 respektive 6%.

Alkohol- och narkotikaanvändning

Tabell 1.56 Inskrivna klienter efter kön, ålder och intagningsgrund och primär drog

	Kön		Ålderskategorier			Intagningsgrund		Totalt
	Män	Kvinnor	18–29 år	30–44 år	> 45 år	Frivillig	Tvång	
	%	%	%	%	%	%	%	
Alkohol	65	54	18	58	94	69	61	62
Opiater	9	16	28	10	1	8	12	12
Centralstimulerande Ecstasy, LSD, andra hallucinogener	16	23	35	23	3	13	18	18
Hasch, marijuana	0	0	0	0	0	0	0	0
Läkemedel	5	3	10	3	1	7	4	4
Lösningssmedel, GHB	3	3	5	6	1	3	3	3
	2	1	4	0	0	0	2	1
Procentbas, antal	663	278	296	224	421	72	869	941
Bortfall, antal	9	4	5	6	2	2	11	13
Totalt, antal	672	282	301	230	423	74	880	954

Tabell 1.57 Klienter med opiater som primär drog och dess intagningsätt efter kön, ålder och intagningsgrund

	Kön		Ålderskategorier			Intagningsgrund		Totalt
	Män	Kvinnor	18–29 år	30–44 år	> 45 år	Frivillig	Tvång	
	%	%	%	%	%	%	%	
Oralt	2	6	0	15	25	0	4	3
Nasalt	2	2	2	0	0	0	2	2
Rökning	17	10	18	5	0	0	15	15
Icke intravenös injektion	5	0	1	10	0	0	3	3
Intravenös injicering	74	80	79	70	75	100	76	77
Procentbas, antal	62	46	84	20	4	5	103	108
Bortfall, antal	1	0	0	1	0	1	0	1
Totalt, antal	63	46	84	21	4	6	103	109

* Tabellen är baserad på 109 klienter som uppgett att de har opiater som primär drog (se Tabell 1.56).

Tabell 1.58 Klienter med centralstimulantia som primär drog efter kön, ålder och intagningsgrund och intagningsätt av drogen

	Kön		Ålderskategorier			Intagningsgrund		Totalt
	Män	Kvinnor	18–29 år	30–44 år	> 45 år	Frivillig	Tvång	
	%	%	%	%	%	%	%	
Oralt	22	15	16	21	33	20	19	19
Nasalt	8	7	8	11	0	20	7	8
Rökning	0	2	1	0	0	0	1	1
Icke intravenös injektion	4	2	1	8	0	0	3	3
Intravenös injicering	66	74	74	60	67	60	70	69
Procentbas, antal	96	59	93	47	15	5	150	155
Bortfall, antal	8	6	9	5	0	4	10	14
Totalt, antal	104	65	102	52	15	9	160	169

* Tabellen är baserad på 169 klienter som uppgett att de har centralstimulantia som primär drog (se Tabell 1.56).

Tabell 1.59 Inskrivna klienter efter kön, ålder och intagningsgrund och injektionsmissbruk någonsin i livet

	Kön		Ålderskategorier			Intagningsgrund		Totalt
	Män	Kvinnor	18–29 år	30–44 år	> 45 år	Frivillig	Tvång	
	%	%	%	%	%	%	%	
Injicerat någon gång	21	18	24	26	14	14	21	21
Injicerar för närvarande	25	30	52	31	5	12	27	26
Aldrig injicerat	54	52	24	43	81	74	52	53
Procentbas, antal	574	260	274	194	366	57	777	834
Bortfall, antal	98	22	27	36	57	17	103	120
Totalt, antal	672	282	301	230	423	74	880	954

Tabell 1.60 Intervjuade klienter efter kön, ålder och intagningsgrund och bruk av alkohol senaste 6 månaderna

	Kön		Ålderskategorier			Intagningsgrund		Totalt
	Män	Kvinnor	18–29 år	30–44 år	> 45 år	Frivillig	Tvång	
	%	%	%	%	%	%	%	
Ej bruk	13	17	23	18	5	12	15	14
Enstaka tillfälle	22	33	42	16	17	14	26	25
1 dag/vecka	8	8	7	10	7	20	7	8
2–3 dagar/vecka	23	20	15	21	29	14	23	22
4–6 dagar/vecka	16	9	7	14	19	17	13	14
Dagligen	18	13	6	21	23	23	16	17
Procentbas, antal	468	208	232	158	286	35	641	676
Bortfall, antal	17	11	10	6	12	1	27	28
Totalt, antal	485	219	242	164	298	36	668	704

Tabell 1.61 Intervjuade klienter efter kön, ålder och intagningsgrund och bruk av olika droger någonsin

	Kön		Ålderskategorier			Intagningsgrund		Totalt
	Män	Kvinnor	18–29 år	30–44 år	> 45 år	Frivillig	Tvång	
	%	%	%	%	%	%	%	
Heroin	34	37	63	38	11	22	36	35
Metadon	18	23	36	20	5	6	20	19
Andra opiater	28	29	52	29	8	19	29	28
Kokain	35	35	69	36	6	14	36	35
Crack	7	7	17	4	1	3	7	7
Amfetamin	56	60	91	67	24	28	59	57
MDMA/Ecstasy	34	34	74	29	4	17	35	34
LSD	26	17	43	20	8	11	23	23
Andra hallucinogener	23	16	42	18	5	11	21	21
Hasch	59	58	89	68	27	28	60	58
Marijuana	43	43	77	41	17	19	45	43
Läkemedel	58	67	90	69	33	33	62	61
Lösningssmedel	18	14	26	17	10	8	17	17
GHB	20	18	42	16	3	20	3	19
Anabola steroider	11	4	20	8	1	3	9	9
Andra droger	8	8	16	7	2	0	8	8
Totalt, antal	485	219	242	164	298	36	668	704

Det totala bortfallet per fråga varierar mellan 1 och 2%.

Tabell 1.62 Intervjuade klienter efter kön, ålder och intagningsgrund och droger de senaste 6 månaderna

	Kön		Ålderskategorier			Intagningsgrund		Totalt
	Män	Kvinnor	18–29 år	30–44 år	> 45 år	Frivillig	Tvång	
	%	%	%	%	%	%	%	
Alkohol	84	79	74	79	91	86	82	82
Opiater	25	32	57	25	4	17	28	27
Centralstimulerande Ecstasy, LSD, andra hallucinogener	40	47	79	45	10	17	43	42
Hasch, marijuana	13	15	32	10	1	6	14	14
Läkemedel	36	41	74	34	11	17	39	38
Lösningssmedel, GHB	47	56	80	53	24	51	33	50
Anabola steroider	11	10	25	7	1	0	11	11
Andra droger	2	1	4	2	0	0	2	2
Andra droger	4	5	9	4	1	5	0	4
Totalt, antal	485	219	242	164	298	36	668	704

Det totala bortfallet per fråga varierar mellan 2 och 4%.

Tabell 1.63 Intervjuade klienter efter kön, ålder och intagningsgrund och droger de senaste 30 dagarna

	Kön		Ålderskategorier			Intagningsgrund		Totalt
	Män	Kvinnor	18–29 år	30–44 år	> 45 år	Frivillig	Tvång	
	%	%	%	%	%	%	%	%
Alkohol	79	69	57	79	89	86	75	76
Opiater	20	26	47	20	3	17	22	22
Centralstimulerande Ecstasy, LSD, andra hallucinogener	30	38	62	38	7	8	34	33
Hasch, marijuana	7	2	13	4	1	0	6	6
Läkemedel	28	29	57	25	7	17	29	29
Lösningsmedel, GHB	41	48	70	48	20	28	44	44
Anabola steroider	6	6	13	4	1	0	6	6
Andra droger	1	0	1	1	0	0	0	0
	3	5	6	4	1	0	4	3
Totalt, antal	485	219	242	164	298	36	668	704

Det totala bortfallet per fråga varierar mellan 2 och 4%

Tabell 1.64 Intervjuade klienter efter kön, ålder och intagningsgrund och genomsnittlig debutålder för regelbundet bruk av olika preparat

	Kön		Ålder			Intagningsgrund		Totalt								
	Män	Kvinnor	18–29 år	30–44 år	> 45 år	Frivillig	Tvång									
	år	N	år	N	år	N	år	N	år	N						
Heroin	22	164	21	79	18	151	25	61	30	31	22	8	22	235	22	243
Metadon	24	80	23	47	20	83	27	29	33	15	33	2	23	125	23	127
Andra opiatier	21	129	19	58	17	117	26	45	23	25	24	7	20	180	20	187
Kokain	20	162	19	73	18	161	24	56	26	18	25	5	20	230	20	235
Amfetamin	19	265	19	127	16	217	22	107	22	68	20	10	19	382	19	392
Ecstasy	20	160	18	73	17	176	25	46	36	11	34	6	19	227	19	233
LSD	19	121	18	36	17	102	22	33	21	22	22	5	19	152	19	157
Andra hallucinogener	20	108	18	33	18	98	21	28	24	15	22	4	19	137	19	141
Hasch	16	278	17	120	15	215	18	108	19	75	18	10	17	388	17	398
Marijuana	16	205	16	90	15	182	18	66	18	47	16	7	16	288	16	295
Lösningsmedel	14	84	14	30	14	62	14	26	15	26	14	3	14	111	14	114
GHB	23	95	20	39	19	100	29	27	44	7	18	1	22	133	22	134
Anabola steroider	21	56	20	8	19	49	25	13	25	2	20	1	20	63	20	64

49 klienter har använt crack. Medeldebutåldern för regelbunden användning av crack var 20 år.

52 klienter har använt "andra droger". Medeldebutåldern för regelbunden användning av "andra droger" var 22 år.

Tabell 1.65 Intervjuade klienter efter kön, ålder och intagningsgrund och medelantalet år som de brukat olika preparat regelbundet

	Kön				Ålder						Intagningsgrund				Totalt	
	Män		Kvinnor		18–29 år		30–44 år		> 45 år		Frivillig		Tvång		år	N
	år	N	år	N	år	N	år	N	år	N	år	N	år	N		
Heroin	3	154	3	77	3	143	3	58	4	30	5	5	3	226	3	231
Metadon	1	79	0	50	1	83	0	32	2	14	1	2	1	127	1	129
Andra opiater	3	125	2	63	2	119	2	44	6	25	9	5	2	183	3	188
Kokain	1	155	1	75	1	159	1	53	3	18	1	4	1	226	1	230
Amfetamin	6	255	4	125	4	210	7	102	11	68	10	7	6	373	6	380
Ecstasy	1	152	1	72	1	172	1	42	0	10	1	5	1	219	1	224
LSD	1	112	0	36	1	96	1	30	1	22	3	3	1	145	1	148
Andra hallucinogener	1	101	0	35	1	94	0	28	4	14	1	3	1	133	1	136
Hasch	7	265	4	125	5	209	7	107	10	74	10	8	6	382	6	390
Marijuana	6	196	3	95	4	180	5	63	10	48	7	6	5	285	5	291
Lösningsmedel	2	83	1	30	1	60	2	27	4	26	1	3	2	110	2	113

49 klienter har uppgett att de använt crack regelbundet. I genomsnitt har de använt crack i 1 år.

128 klienter har uppgett att de använt GHB regelbundet. I genomsnitt har de använt GHB i 1 år.

60 klienter har uppgett att de använt dopingpreparat regelbundet. I genomsnitt har de använt dopingpreparat i 1 år.

50 klienter har uppgett att de använt ”andra droger” regelbundet. I genomsnitt har de använt ”andra droger” i 1 år.

Tabell 1.66 Intervjuade klienter efter kön, ålder och intagningsgrund och om de använt flera medel per dag de senaste 30 dagarna

	Kön		Ålderskategorier			Intagningsgrund		Totalt
	Män	Kvinnor	18–29 år	30–44 år	> 45 år	Frivillig	Tvång	
	%	%	%	%	%	%	%	%
Ej flera medel per dag	56	58	28	49	83	72	55	56
Flera medel per dag	44	42	72	51	17	28	45	44
Procentbas, antal	477	219	240	164	292	36	660	696
Bortfall, antal	8	0	2	0	6	0	8	8
Totalt, antal	485	219	242	164	298	36	668	704

Tabell 1.67 Klienter som använt fler än ett medel per dag efter kön, ålder och intagningsgrund och vilka kombinationer de har använt

	Kön		Ålderskategorier			Intagningsgrund		Totalt
	Män	Kvinnor	18–29 år	30–44 år	> 45 år	Frivillig	Tvång	
	%	%	%	%	%	%	%	
Alkohol + narkotika	13	13	7	16	30	30	12	13
Alkohol + läkemedel	20	14	6	31	36	10	18	18
Narkotika + läkemedel	27	33	39	23	6	10	30	29
Alkohol + narkotika + läkemedel	22	23	23	20	22	30	22	22
Olika narkotiska preparat	12	15	21	5	0	10	13	13
Annan kombination	5	2	3	5	6	10	4	4
Procentbas, antal	212	93	172	83	50	10	295	305
Bortfall, antal	0	0	0	0	0	0	0	0
Totalt, antal	212	93	172	83	50	10	295	305

Tabellen är baserad på 305 klienter som uppgett att de har använt flera medel per dag (se Tabell 1.66).

Tabell 1.68 Intervjuade klienter efter kön, ålder och intagningsgrund och om klienten vill förändra något i sitt drogbruk

	Kön		Ålderskategorier			Intagningsgrund		Totalt
	Män	Kvinnor	18–29 år	30–44 år	> 45 år	Frivillig	Tvång	
	%	%	%	%	%	%	%	
Vill förändra	91	90	92	94	88	89	91	91
Vill inte förändra	9	10	8	6	12	11	9	9
Procentbas, antal	478	216	238	162	294	36	658	694
Bortfall, antal	7	3	4	2	4	0	10	10
Totalt, antal	485	219	242	164	298	36	668	704

Tabell 1.69 Intervjuade klienter som vill förändra sitt drogbruk efter kön, ålder och intagningsgrund och om klienten själv kan förändra sitt drogbruk eller behöver institutionens hjälp

	Kön		Ålderskategorier			Intagningsgrund		Totalt
	Män	Kvinnor	18–29 år	30–44 år	> 45 år	Frivillig	Tvång	
	%	%	%	%	%	%	%	
Kan inte själv förändra	49	56	54	55	47	66	50	51
Behöver institutionens hjälp	75	77	81	77	71	87	75	76
Totalt, antal	435	195	219	153	258	32	598	630

Det totala bortfallet är 2 respektive 3%.

Behandlingshistoria

Tabell 1.70 Inskrivna klienter efter kön, ålder och intagningsgrund och tidigare vård för alkohol-, narkotika- respektive läkemedelsmissbruk

Vårdad för	Kön		Ålderskategorier			Intagningsgrund		Totalt
	Män	Kvinnor	18–29 år	30–44 år	> 45 år	Frivillig	Tvång	
	%	%	%	%	%	%	%	
Alkoholproblem	62	53	31	63	78	69	59	59
Narkotikamissbruk	38	40	69	49	11	30	39	39
Läkemedelsmissbruk	22	28	38	32	10	18	24	24
Totalt, antal	672	282	301	230	423	74	880	954

Det totala bortfallet per fråga varierar mellan 3 och 6%.

Tabell 1.71 Intervjuade klienter som tidigare vårdats för missbruk efter kön, ålder och intagningsgrund och typ av tidigare vård

	Kön		Ålderskategorier			Intagningsgrund		Totalt
	Män	Kvinnor	18–29 år	30–44 år	> 45 år	Frivillig	Tvång	
	%	%	%	%	%	%	%	
Avgiftad	81	71	71	78	84	21	436	78
Öppenvård	64	73	74	66	62	57	68	67
Slutenvård/dygnsvård	58	62	58	58	60	63	59	59
Totalt, antal	413	170	195	149	239	30	553	583

Det totala bortfallet per fråga varierar mellan 1 och 3%.

Tabellen baserad på 583 intervjuade klienter som uppgett att de tidigare vårdats för någon form av missbruk.

Tabell 1.72 Inskrivna klienter efter kön, ålder och intagningsgrund, tidigare vård och om tidigare tvångsvårdad eller ej

	Kön		Ålderskategorier			Intagningsgrund		Totalt
	Män	Kvinnor	18–29 år	30–44 år	> 45 år	Frivillig	Tvång	
	%	%	%	%	%	%	%	
Vård enligt LVU	14	18	32	15	2	8	16	15
Vård enligt LVM	36	32	26	40	38	35	35	35
Totalt, antal	672	282	301	230	423	74	880	954

Det totala bortfallet är 6% respektive 4%.

Tabell 1.73 Intervjuade klienter efter kön, ålder och intagningsgrund och kontakt med frivilligorganisation de senaste 6 månaderna

	Kön		Ålderskategorier			Intagningsgrund		Totalt
	Män	Kvinnor	18–29 år	30–44 år	> 45 år	Frivillig	Tvång	
	%	%	%	%	%	%	%	
Ej kontakt med frivilligorganisation	68	56	66	61	64	74	63	64
Kontakt med frivilligorganisation	32	44	34	39	36	26	37	36
Procentbas, antal	478	219	241	163	293	35	662	697
Bortfall, antal	7	0	1	1	5	1	6	7
Totalt, antal	485	219	242	164	298	36	668	704

Fysisk hälsa

Tabell 1.74 Inskrivna klienter efter kön, ålder och intagningsgrund och förekomst av allvarliga problem med fysisk hälsa

	Kön		Ålderskategorier			Intagningsgrund		Totalt
	Män	Kvinnor	18–29 år	30–44 år	> 45 år	Frivillig	Tvång	
	%	%	%	%	%	%	%	%
Har ej fysiska problem	61	63	78	59	51	56	62	61
Har fysiska problem	39	37	22	41	49	44	38	39
Procentbas, antal	647	279	291	219	416	68	858	926
Bortfall, antal	25	3	10	11	7	6	22	28
Totalt, antal	672	282	301	230	423	74	880	954

Tabell 1.75 Intervjuade klienter som uppgett att de har allvarliga problem med den fysiska hälsan efter kön, ålder och intagningsgrund och problemfrekvens de senaste 30 dagarna

	Kön		Ålderskategorier			Intagningsgrund		Totalt
	Män	Kvinnor	18–29 år	30–44 år	> 45 år	Frivillig	Tvång	
	%	%	%	%	%	%	%	%
Inga problem	9	8	12	13	6	10	8	9
Enstaka tillfälle	13	12	15	9	13	16	12	13
1 dag/vecka eller mindre	3	1	2	2	3	0	3	2
2–3 dagar/veckan	4	5	9	6	3	0	5	5
4–6 dagar/veckan	3	1	3	1	2	0	3	2
Dagligen	68	73	59	69	73	74	69	69
Procentbas, antal	204	84	58	68	162	19	269	288
Bortfall, antal	4	0	1	1	2	0	4	4
Totalt, antal	208	84	59	69	164	19	273	292

Tabellen är baserad på 292 intervjuade klienter som uppgett att de har allvarliga problem med den fysiska hälsan.

Av 587 intervjuade klienter som HIV-testats är 11 HIV-positiva. För 72 av dem är resultatet okänt.

Tabell 1.76 Intervjuade klienter efter kön, ålder och intagningsgrund och förekomst av hepatit B och hepatit C

	Kön		Ålderskategorier			Intagningsgrund		Totalt
	Män	Kvinnor	18–29 år	30–44 år	> 45 år	Frivillig	Tvång	
	%	%	%	%	%	%	%	%
Ej hepatit	66	68	58	54	79	81	65	66
Hepatit B	1	0	0	1	1	0	1	1
Hepatit C	28	29	37	40	16	14	29	28
Både hepatit B o hepatit C	5	3	5	5	4	5	5	5
Procentbas, antal	461	198	213	157	289	36	623	659
Bortfall, antal	24	21	29	7	9	0	45	45
Totalt, antal	485	219	242	164	298	36	668	704

Tabell 1.77 Intervjuade klienter efter kön, ålder och intagningsgrund och erfarenhet av övergrepp *före* missbruksdebuten

	Kön		Ålderskategorier			Intagningsgrund		Totalt
	Män	Kvinnor	18–29 år	30–44 år	> 45 år	Frivillig	Tvång	
	%	%	%	%	%	%	%	%
Övergrepp av fysisk karaktär	19	38	32	30	17	14	26	25
Övergrepp av psykisk karaktär	17	40	32	28	17	23	25	25
Övergrepp av sexuell karaktär	2	29	15	12	7	9	11	11
Totalt, antal	485	219	242	164	298	36	668	704

Det totala bortfallet är 2% för respektive fråga.

Tabell 1.78 Intervjuade klienter efter kön, ålder och intagningsgrund och erfarenhet av övergrepp *efter* missbruksdebuten

	Kön		Ålderskategorier			Intagningsgrund		Totalt
	Män	Kvinnor	18–29 år	30–44 år	> 45 år	Frivillig	Tvång	
	%	%	%	%	%	%	%	%
Övergrepp av fysisk karaktär	39	59	53	55	33	32	46	45
Övergrepp av psykisk karaktär	18	53	36	41	17	24	30	29
Övergrepp av sexuell karaktär	1	38	20	15	6	6	13	13
Totalt, antal	485	219	242	164	298	36	668	704

Det totala bortfallet varierar mellan 2 och 3%.

Tabell 1.79 Kvinnliga intervjuade klienter som utsatts för våld av sexuell karaktär *före* respektive *efter* missbruksdebuten fördelade efter ålderskategorier

	Ålder			Totalt
	18–29 år	30–44 år	> 45 år	
	%	%	%	%
Sexuella övergrepp före missbruksdebuten	33	33	23	29
Sexuella övergrepp efter missbruksdebuten	49	47	21	38
Totalt, antal	94	48	77	219

Det totala bortfallet är 2% för respektive fråga

Tabell 1.80 Kvinnliga intervjuade klienter som utsatts för våld av fysisk, psykisk och sexuell karaktär **före** missbruksdebuten efter ålder

	Ålder			Totalt
	18–29 år	30–44 år	> 45 år	
	%	%	%	%
Ej övergrepp	45	44	59	49
Fysiskt övergrepp	3	6	3	4
Psykiska övergrepp	6	6	5	6
Sexuella övergrepp	3	4	1	3
Flera av ovanstående övergrepp	42	40	32	38
Procentbas, antal	92	48	75	215
Bortfall, antal	2	0	2	4
Totalt, antal	94	48	77	219

Tabell 1.81 Kvinnliga intervjuade klienter som utsatts för våld av fysisk, psykisk och sexuell karaktär **efter** missbruksdebuten efter ålder

	Ålder			Totalt
	18–29 år	30–44 år	> 45 år	
	%	%	%	%
Ej övergrepp	22	25	54	34
Fysiskt övergrepp	5	4	7	6
Psykiskt övergrepp	4	2	3	3
Sexuella övergrepp	3	2	1	2
Flera av ovanstående övergrepp	65	67	35	55
Procentbas, antal	91	48	76	215
Bortfall, antal	3	0	1	4
Totalt, antal	94	48	77	219

Tabell 1.82 Intervjuade klienter efter kön, ålder och intagningsgrund och om klienten vill förändra något i sin fysiska hälsa

	Kön		Ålderskategorier			Intagningsgrund		Totalt
	Män	Kvinnor	18–29 år	30–44 år	> 45 år	Frivillig	Tvång	
	%	%	%	%	%	%	%	%
Vill förändra	71	65	62	75	71	61	69	69
Vill inte förändra	29	35	38	25	29	39	31	31
Procentbas, antal	476	217	238	162	293	36	657	693
Bortfall, antal	9	2	4	2	5	0	11	11
Totalt, antal	485	219	242	164	298	36	668	704

Tabell 1.83 Intervjuade klienter som vill förändra sin fysiska hälsa efter kön, ålder och intagningsgrund och om klienten själv kan förändra sin fysiska hälsa eller behöver institutionens hjälp

	Kön		Ålderskategorier			Intagningsgrund		Totalt
	Män	Kvinnor	18–29 år	30–44 år	> 45 år	Frivillig	Tvång	
	%	%	%	%	%	%	%	%
Kan inte själv förändra	32	35	30	26	39	32	33	33
Behöver institutionens hjälp	53	52	48	51	58	54	53	53
Totalt, antal	336	140	148	121	207	22	454	476

Det totala bortfallet är 1 respektive 2%.

Psykisk hälsa

Tabell 1.84 Intervjuade klienter efter kön, ålder och intagningsgrund och upplevelse av psykiska problem totalt i livet

	Kön		Ålderskategorier			Intagningsgrund		Totalt
	Män	Kvinnor	18–29 år	30–44 år	> 45 år	Frivillig	Tvång	
	%	%	%	%	%	%	%	
Sömnstörningar	68	75	76	74	62	72	70	70
Fobier	28	39	47	37	16	14	32	31
Allvarlig depression	53	59	64	55	48	53	55	55
Allvarlig ångest	62	70	72	68	57	53	65	65
Hallucinationer	44	44	60	49	28	25	45	44
Ätstörningar	12	37	28	24	11	14	20	20
Våldsamt beteende	29	32	46	35	14	17	30	30
Själv mordstankar	29	36	37	38	23	14	32	31
Själv mordsförsök	24	36	32	35	21	14	29	28
Totalt, antal	485	219	242	164	298	36	668	704

Det totala bortfallet per fråga är mellan 0 och 8%.

Tabell 1.85 Intervjuade klienter efter kön, ålder och intagningsgrund och antal självmordsförsök

Antal självmordsförsök	Antal
En gång	78
Två gånger	28
Tre gånger	28
Fyra gånger	9
Fem gånger	5
Fler gånger än fem	16
Summa	164

Tabell 1.86 Intervjuade klienter som uppgett att de har psykiska problem efter kön, ålder och intagningsgrund och problemfrekvens de senaste 30 dagarna

	Kön		Ålderskategorier			Intagningsgrund		Totalt
	Män	Kvinnor	18–29 år	30–44 år	> 45 år	Frivillig	Tvång	
	%	%	%	%	%	%	%	
Inga problem	17	27	11	23	27	40	20	20
Enstaka tillfälle	21	18	18	24	18	20	20	20
1 dag/vecka eller mindre	1	3	3	1	2	0	2	2
2–3 dagar/vecka	16	13	21	8	14	0	15	15
4–6 dagar/vecka	10	6	12	5	8	0	9	9
Dagligen	35	33	35	39	31	40	34	34
Procentbas, antal	183	99	99	78	105	10	272	282
Bortfall, antal	5	4	2	4	3	1	8	9
Totalt, antal	188	103	101	82	108	11	280	291

Tabell 1.87 Intervjuade klienter som uppgett att de har psykiska problem efter kön, ålder och intagningsgrund och ordination av läkemedel de senaste 30 dagarna

Läkemedel för	Kön		Ålderskategorier			Intagningsgrund		Totalt
	Män	Kvinnor	18–29 år	30–44 år	> 45 år	Frivillig	Tvång	
	%	%	%	%	%	%	%	
Oro och sömnstörningar	61	61	55	68	61	73	60	61
Depression	39	41	43	39	37	55	39	40
Annat psykiskt problem	14	18	26	15	7	18	15	16
Totalt, antal	188	103	101	82	108	11	280	291

Det totala bortfallet per fråga är mellan 1 och 5%.

Tabell 1.88 Inskrivna klienter efter kön, ålder och intagningsgrund och tidigare psykiatrisk vård, totalt i livet

	Kön		Ålderskategorier			Intagningsgrund		Totalt
	Män	Kvinnor	18–29 år	30–44 år	> 45 år	Frivillig	Tvång	
	%	%	%	%	%	%	%	
Frivillig psykiatrisk öppenvård/dagvård	20	31	31	29	15	15	24	24
Frivillig psykiatrisk dygnsvård	18	23	25	22	14	12	20	20
Tvångsvård enligt LSPV/LPT	15	22	26	24	7	4	18	17
Totalt, antal	672	282	301	230	423	74	880	954

Det totala bortfallet per fråga är mellan 5 och 20% för respektive fråga.

Tabell 1.89 Intervjuade klienter efter kön, ålder och intagningsgrund och tidigare psykiatrisk vård de senaste 6 månaderna

	Kön		Ålderskategorier			Intagningsgrund		Totalt
	Män	Kvinnor	18–29 år	30–44 år	> 45 år	Frivillig	Tvång	
	%	%	%	%	%	%	%	
Frivillig psykiatrisk öppenvård/dagvård	11	16	15	19	6	8	12	12
Frivillig psykiatrisk dygnsvård	8	8	8	15	4	0	8	8
Tvångsvård enligt LSPV/LPT	6	10	12	9	2	0	8	7
Totalt, antal	485	219	242	164	298	36	668	704

Det totala bortfallet per fråga är mellan 1 och 6%.

Tabell 1.90 Intervjuade klienter efter kön, ålder och intagningsgrund och om klienten vill förändra något i sin psykiska hälsa

	Kön		Ålderskategorier			Intagningsgrund		Totalt
	Män	Kvinnor	18–29 år	30–44 år	> 45 år	Frivillig	Tvång	
	%	%	%	%	%	%	%	
Vill förändra	58	65	65	67	52	71	60	60
Vill inte förändra	42	35	35	33	48	29	40	40
Procentbas, antal	471	217	236	162	290	34	654	688
Bortfall, antal	14	2	6	2	8	2	14	16
Totalt, antal	485	219	242	164	298	36	668	704

Tabell 1.91 Intervjuade klienter som vill förändra sin psykiska hälsa efter kön, ålder och intagningsgrund och om klienten själv kan förändra sin psykiska hälsa eller behöver institutionens hjälp

	Kön		Ålderskategorier			Intagningsgrund		Totalt
	Män	Kvinnor	18–29 år	30–44 år	> 45 år	Frivillig	Tvång	
	%	%	%	%	%	%	%	
Kan inte själv förändra	61	65	69	62	55	59	63	62
Behöver institutionens hjälp	80	80	82	81	77	91	79	80
Totalt, antal	273	142	154	109	152	24	391	415

Det totala bortfallet är 4 respektive 6%.

Kriminalitet

Tabell 1.92 Inskrivna klienter efter kön, ålder och intagningsgrund och om de någonsin dömts för brott

	Kön		Ålderskategorier			Intagningsgrund		Totalt
	Män	Kvinnor	18–29 år	30–44 år	> 45 år	Frivillig	Tvång	
	%	%	%	%	%	%	%	
Ej dömd för brott	24	45	15	24	46	45	29	31
Dömd för brott	76	55	85	76	54	55	71	69
Procentbas, antal	618	262	286	211	383	62	818	880
Bortfall, antal	54	20	15	19	40	12	62	74
Totalt, antal	672	282	301	230	423	74	880	954

Tabell 1.93 Intervjuade klienter som dömts för brott efter kön, ålder och intagningsgrund och andel som någonsin dömts för olika brott

	Kön		Ålderskategorier			Intagningsgrund		Totalt
	Män	Kvinnor	18–29 år	30–44 år	> 45 år	Frivillig	Tvång	
	%	%	%	%	%	%	%	
Våldsbrott/rån	46	34	51	47	32	24	44	43
Tillgreppsbrott	54	47	63	62	33	38	53	52
Ekonomiska brott	15	9	7	20	16	5	14	13
Rattonykterhet/-fylleri	61	34	40	56	71	71	54	55
Narkotikabrott	52	61	85	51	21	33	55	54
Övriga brott	27	28	35	31	16	33	27	27
Totalt, antal	387	125	205	128	179	21	491	512

Tabellen är baserad på 512 intervjuade klienter som uppgett att de någon gång dömts för brott.

Observera att en klient kan förekomma inom flera brottskategorier.

Det totala bortfallet per fråga varierar mellan 2 och 4%.

Tabell 1.94 Intervjuade klienter som dömts för brott efter kön, ålder och intagningsgrund och andel som dömts för olika brott de senaste 6 månaderna

	Kön		Ålderskategorier			Intagningsgrund		Totalt
	Män	Kvinnor	18–29 år	30–44 år	> 45 år	Frivillig	Tvång	
	%	%	%	%	%	%	%	
Våldsbrott/rån	6	6	8	8	3	5	6	6
Tillgreppsbrott	10	18	20	12	3	14	12	12
Ekonomiska brott	0	1	1	0	1	0	1	1
Rattonykterhet/-fylleri	9	6	11	10	3	5	8	8
Narkotikabrott	18	32	40	15	3	19	21	21
Övriga brott	5	6	8	5	2	9	5	5
Totalt, antal	387	125	205	128	179	21	491	512

Observera att en klient kan förekomma inom flera brottskategorier.

Det totala bortfallet per fråga varierar mellan 2 och 6%.

Tabell 1.95 Inskrivna klienter efter kön, ålder och intagningsgrund och andel som någonsin dömts till fängelse*

	Kön		Ålderskategorier			Intagningsgrund		Totalt
	Män	Kvinnor	18–29 år	30–44 år	> 45 år	Frivillig	Tvång	
	%	%	%	%	%	%	%	
Ej dömd till fängelse	46	83	64	47	59	63	58	58
Dömd till fängelse	54	17	36	53	41	37	42	42
Procentbas, antal	601	267	282	208	378	59	809	868
Bortfall, antal	71	15	19	22	45	15	71	86
Totalt, antal	672	282	301	230	423	74	880	954

*Inklusive rättspsykiatrisk vård.

Tabell 1.96 Intervjuade klienter efter kön, ålder och intagningsgrund och om klienten vill förändra något i sin kriminalitet

	Kön		Ålderskategorier			Intagningsgrund		Totalt
	Män	Kvinnor	18–29 år	30–44 år	> 45 år	Frivillig	Tvång	
	%	%	%	%	%	%	%	
Vill förändra	31	31	55	30	9	13	32	31
Vill inte förändra	69	69	45	70	91	87	68	69
Procentbas, antal	446	185	231	152	248	30	601	631
Bortfall, antal	39	34	11	12	50	6	67	73
Totalt, antal	485	219	242	164	298	36	668	704

Tabell 1.97 Intervjuade klienter som vill förändra sin kriminalitet efter kön, ålder och intagningsgrund och om klienten själv kan förändra sin kriminalitet eller behöver institutionens hjälp

	Kön		Ålderskategorier			Intagningsgrund		Totalt
	Män	Kvinnor	18–29 år	30–44 år	> 45 år	Frivillig	Tvång	
	%	%	%	%	%	%	%	
Kan inte själv förändra	22	25	25	17	22	0	23	23
Behöver institutionens hjälp	47	47	47	46	52	50	47	47
Totalt, antal	140	57	128	46	23	4	193	197

Det totala bortfallet är 1% och 0,5 för respektive fråga.