

Allmän SiS-rapport
2005:7

SiS statistik år 2004

Av Linda Knudsdotter Vanström, Ann-Christine
Palmgren Langlet och Stina Björk

ISSN 1404-2584

Statens
institutions
styrelse SiS



Förord

Statens institutionsstyrelses (SiS) uppdrag är att ge en god vård och behandling av vuxna missbrukare samt till ungdomar med allvarliga beteendeproblem. Vården ges i huvudsak utan den enskildes samtycke. SiS arbetar med att ständigt förbättra och utveckla planering, genomförande och uppföljning av verksamheten. Ett utvecklingsområde är statistikområdet. Detta är tredje utgåvan av den årliga statistiken från SiS.

Avsikten med att årligen sammanställa olika statistiska data är att förmedla en övergripande bild av verksamheten. Bakom de statistiska uppgifterna som här ges finns alltid enskilda människor med specifika situationer, unika behov och möjligheter.

Årsstatistik från Statens institutionsstyrelse år 2004 har sammanställts av utredningssekreterarna Linda Knudsdotter Vanström, Stina Björk och Ann-Christine Palmgren Langlet vid SiS enhet för planering och uppföljning.

Stockholm i maj 2005

Sture Korpi
Generaldirektör

<i>Innehållsförteckning</i>	Sidnr
Förord	1
Inledning	9
Årlig statistik	9
SiS uppdrag	9
Missbrukarvård	9
Ungdomsvård	9
Sluten ungdomsvård	10
Källor	11
KIA	11
Resultatuppföljning	11
Socialtjänstenkät	11
Tabellbeskrivning	12
Missbrukarvård	13
Platser och beläggning på LVM-hem	13
Intagningar av vuxna missbrukare på LVM-hem	15
Utskrivningar av vuxna missbrukare från LVM-hem	19
Avvikningar från LVM-hem	30
Socialtjänstenkät LVM-hem	31
Ungdomsvård	32
Platser och beläggning på särskilda ungdomshem	32
Inskrivningar på särskilda ungdomshem	35
Utskrivningar från särskilda ungdomshem	40
Avvikningar från särskilda ungdomshem vid vård enl LVU	49
Socialtjänstenkät Ungdom	50
Sluten ungdomsvård	51
Platser, intagningar och frigivningar	51
Avvikningar från särskilda ungdomshem av ungdomar intagna enl LSU	55
Överklagade beslut	55
Befolkning 31 december 2004	56
Lagar och lagrum	58

Tabellförteckning Sidnr

Missbrukarvård år 2004

Platser och beläggning

Tabell 1	Fastställda platser	13
Tabell 2	Antal klienter och procentuell beläggning efter typ av placering	13
Tabell 3	Beläggningsmål samt uppnådd faktisk beläggning i genomsnitt	13
Tabell 4	Genomsnittlig faktisk beläggning per dag efter lagrum och kön	14
Tabell 5	Genomsnittligt antal närvarande respektive frånvarande klienter (exkl placerade enl 27 § LVM)	14

Intagningar

Tabell 6	Intagna klienter efter kön och intagningstillfällen	15
Tabell 7	Intagningsgrund efter kön	15
Tabell 8	Intagningar enligt LVM respektive SoL fördelat efter klienternas hemkommuner efter län	16
Tabell 9	Klienternas ålder vid intagning efter kön	16
Tabell 10	Klienternas medel-, median-, minimi- och maximiålder vid intagning efter kön	17
Tabell 11	Klienternas ålder vid intagning enligt LVM respektive SoL fördelat efter klienternas hemkommuner efter län	17
Tabell 12	Intagningar som uppfyller närhetsprincipen efter kön. Antal och procent av samtliga intagningar inom respektive region	18

Utskrivningar

Tabell 13	Utskrivna klienter efter kön och utskrivningstillfällen	19
Tabell 14	Utskrivningar efter lagrum vid intagning samt kön	19
Tabell 15	Utskrivningar fördelat efter klienternas hemkommuner efter län samt lagrum vid intagning	20
Tabell 16	Utskrivningar efter klienternas ålder och kön vid intagning	21
Tabell 17	Utskrivningar efter klienternas medel- och medianålder vid intagning efter kön	21
Tabell 18	Utskrivningar efter placeringslagrum	21
Tabell 19	Utskrivningar efter fastställt lagrum och ej fortsatt vård för klienter som placerats enligt 13 § LVM	22
Tabell 20	Utskrivningar efter kön, vårdtyp och vistelsetider	22
Tabell 21	Utskrivningar från LVM-vård fördelat efter klienternas hemkommuner efter län samt klienternas vistelsetider	23
Tabell 22	Utskrivningar efter vård som pågått i 14 dagar eller kortare tid respektive vård som pågått längre tid än 14 dagar	24
Tabell 23	Utskrivningar efter förekomst av vård enl 27 § LVM	24

		Sidnr
Tabell 24	Utskrivningar efter ålder vid intagning, missbruksmedel och kön	25
Tabell 25	Utskrivningar efter vad klienterna skrevs ut till efter avslutad LVM-vård	26
Tabell 26	Utskrivningar efter laggrund för intagning av klienterna samt efter klienternas hemorter (orstäder resp övriga landet)	26
Tabell 27	Utskrivningar efter kön samt efter klienternas hemorter (orstäder resp övriga landet)	27
Tabell 28	Utskrivningar efter ålder vid intagning samt efter klienternas hemorter (orstäder resp övriga landet)	27
Tabell 29	Utskrivningar efter lagrum vid placering samt efter klienternas hemorter (orstäder resp övriga landet)	27
Tabell 30	Klienter som initialt togs in enligt 13 § LVM fördelade efter fastställt lagrum för fortsatt vård enl 4 § LVM resp ej fortsatt vård samt efter klienternas hemorter (orstäder resp övriga landet)	28
Tabell 31	Utskrivningar från LVM-vård efter klienternas missbruksmedel vid intagning samt klienternas hemorter (orstäder resp övriga landet)	28
Tabell 32	Utskrivningar av klienter som blivit föremål för utredningar på uppdrag av socialtjänsten samt avgiftningar	29
 Avvikningar		
Tabell 33	Klienter som avvek (inkl placerade enligt 27 § LVM) och avvikningstillfällena efter kön	30
Tabell 34	Avvikningstillfällena när klienten varit intagen på LVM-hem och från vård i annan form enligt 27 § LVM	30
Tabell 35	Avvikningstillfällena från LVM-hem fördelade efter varifrån avvikingarna skedde (exkl placerade enl 27 § LVM)	30
 Socialtjänstenkät LVM-hem		
Tabell 36	Socialtjänstens uppfattning om administration, samarbete, utredning, vård och behandling samt viljan att förorda ny placering på LVM-hem/avdelning i ett liknande ärende	31

Ungdomsvård år 2004	Sidnr
Platser och beläggning	
Tabell 37 Fastställda platser	32
Tabell 38 Antal ungdomar och procentuell beläggning efter typ av placering	32
Tabell 39 Beläggningsmål samt uppnådd beläggning i genomsnitt	33
Tabell 40 Genomsnittligt antal ungdomar per dag efter kön	34
Tabell 41 Genomsnittligt antal närvarande respektive frånvarande ungdomar per dag	34
Tabell 42 Genomsnittlig beläggning per dag efter typ av avdelning, platser och inskrivna	34
Inskrivningar	
Tabell 43 Inskrivningar efter ungdomarnas kön och intagningsstillfällen	35
Tabell 44 Intagningsgrund efter kön	35
Tabell 45 Inskrivningar enligt LVU respektive SoL fördelat efter ungdomarnas hemkommuner efter län	36
Tabell 46 Ungdomarnas ålder vid inskrivning efter kön	36
Tabell 47 Ungdomarnas medel-, median-, minimi- och maximiålder vid inskrivning efter kön	37
Tabell 48 Ungdomarnas ålder vid inskrivning enligt LVU respektive SoL fördelat efter ungdomarnas hemkommuner efter län	37
Tabell 49 Inskrivningar som uppfyller närhetsprincipen efter kön. Antal och procent av samtliga inskrivningar inom respektive region	38
Tabell 50 Avdelningstyp vid inskrivning för LVU-vård efter kön	38
Tabell 51 Väntetid för intagning till LVU-vård efter ålder och kön	38
Utskrivningar	
Tabell 52 Utskrivna ungdomar efter kön och utskrivningstillfällen	40
Tabell 53 Utskrivningar efter lagrum vid intagning samt kön	40
Tabell 54 Utskrivningar fördelat efter lagrum vid intagning samt efter ungdomarnas hemkommuner efter län	41
Tabell 55 Utskrivningar efter ungdomarnas ålder och kön vid intagning	41
Tabell 56 Ungdomarnas medel-, median-, minimi- och maximiålder vid utskrivning efter kön	42
Tabell 57 Utskrivningar efter lagrum vid placering	42
Tabell 58 Utskrivningar efter fastställt lagrum respektive övriga beslut för ungdomar som placerats enl 6 § LVU	42
Tabell 59 Utskrivningar efter kön, vårdtyp och vistelsetider	43
Tabell 60 Utskrivningar från LVU-vård fördelat efter ungdomarnas hemkommuner efter län samt ungdomarnas vistelsetider	44
Tabell 61 Utskrivningar från LVU-vård efter ålder vid intagning, placementsorsak och kön	45
Tabell 62 Utskrivningar efter vad ungdomarnas skrevs ut till efter avslutad LVU-vård	46

		Sidnr
Tabell 63	Utskrivningar efter laggrund för intagning av ungdomarna samt efter ungdomarnas hemorter (orstäder resp övriga landet)	46
Tabell 64	Utskrivningar efter kön samt efter ungdomarnas hemorter (orstäder resp övriga landet)	47
Tabell 65	Utskrivningar efter ålder vid intagning samt efter ungdomarnas hemorter (orstäder resp övriga landet)	47
Tabell 66	Utskrivningar efter lagrum vid placering samt efter ungdomarnas hemorter (orstäder resp övriga landet)	47
Tabell 67	Utskrivningar från LVU-vård efter ungdomarnas placeringsorsaker vid intagning samt efter ungdomarnas hemorter (orstäder resp övriga landet)	48
Tabell 68	Utredningar (utredningstillfällen) för ungdomar som skrevs ut från utredningsavdelningar	48
 Avvikningar		
Tabell 69	Ungdomar som avvek och avvikningstillfällen efter kön	49
Tabell 70	Avvikningstillfällen av ungdomar inskrivna enl LVU fördelade efter varifrån avvikningarna skedde	49
 Socialtjänstenkät Ungdom		
Tabell 71	Socialtjänstens uppfattning om vården på SiS särskilda ungdomshem	50

	Sidnr
Sluten ungdomsvård år 2004	
Platser, intagningar och frigivningar	
Tabell 72 Platser, intagningar, intagna ungdomar, vistelsetider och frigivningar	51
Tabell 73 Ungdomarnas ålder vid intagning efter kön	51
Tabell 74 Ungdomarnas medel-, median-, minimi- och maximiålder vid intagning	52
Tabell 75 Intagningar enligt LSU fördelat efter den dömdes hemkommun efter län	52
Tabell 76 Typ av brott som de intagna ungdomarna gjort sig skyldiga till	53
Tabell 77 Strafftid/verkställighetstid för ungdomar som dömdes enligt LSU samt genomsnittlig strafftid/verkställighetstid	53
Tabell 78 Frigivna, frigivningsförberedelser och eftervårdskontrakt	53
Tabell 79 Frigivningar efter vad ungdomarna frigavs till efter avslutat straff	54
Avvikningar	
Tabell 80 Ungdomar som avvek och avvikningstillfällen efter kön	55
Tabell 81 Avvikningstillfällen fördelade efter varifrån avvikningarna skedde	55
Överklagade beslut	
Tabell 82 Överklagade beslut om verkställigheten av sluten ungdomsvård efter lagrum som åberopats	55
 Befolkning den 31 december 2004	
Tabell 83 Personer i åldrarna 18–64 år efter län	56
Tabell 84 Personer i åldrarna 12–20 år efter län	57

Diagramförteckning	Sidnr
Missbrukarvård år 2004	
Diagram 1 Fastställda platser för år 2004 samt intagna på LVM-hem respektive placerade enl 27 § LVM i genomsnitt per dag under år 2004	14
Ungdomsvård år 2004	
Diagram 2 Beläggning i genomsnitt per dag i respektive månad år 2004 på särskilda ungdomshem av ungdomar inskrivna enl LVU och SoL respektive intagna enl LSU	33
Diagram 3 Fastställda platser under år 2004 samt inskrivna ungdomar enl LVU och SoL respektive intagna enl LSU på särskilda ungdomshem i genomsnitt per dag i respektive månad år 2004	33
Diagram 4 Ungdomar som, per mätdag i respektive månad under år 2004, väntade på plats till akut-/utredningsavdelning vid särskilda ungdomshem	39
Diagram 5 Ungdomar som, per mätdag i respektive månad under år 2004, väntade på plats till behandlingsavdelning vid särskilda ungdomshem	39

Inledning

Årlig statistik

Syftet med Statens institutionsstyrelses (SiS) årliga statistik är att ge en samlad bild av verksamheten vid SiS institutioner. Statistiken redovisar SiS verksamhet det gångna året, [d v s](#) år 2004 och innehåller därmed inte jämförelser över tid. En del av innehållet finns även tillgängligt i andra publikationer, bl a i SiS årsredovisning.

SiS uppdrag

Vård inom socialtjänsten ges en missbrukare i samförstånd med honom eller henne enligt bestämmelserna i socialtjänstlagen(2001:453). Likaså skall insatser inom socialtjänsten för barn och ungdom göras i samförstånd med den unge och hans eller hennes vårdnadshavare enligt bestämmelserna i socialtjänstlagen. Det är när samtycke inte föreligger som tvångslagarna, lagen (1990:52) med särskilda bestämmelser om vård av unga (LVU) och lagen (1988:870) om vård av missbrukare i vissa fall (LVM), tillämpas.

Verkställighet av sluten ungdomsvård (LSU) skall ske vid särskilda ungdomshem enligt lagen (1998:603) om verkställighet av sluten ungdomsvård. SiS ansvarar för verkställigheten men vården skall planläggas och genomföras i nära samarbete med socialnämnden i den unges hemort.

Missbrukarvård

Tvångsvård enligt LVM skall beslutas om någon till följd av ett fortgående missbruk av alkohol, narkotika eller flyktiga lösningsmedel är i behov av vård för att komma ifrån sitt missbruk och vårdbehovet inte kan tillgodoses på annat sätt. En förutsättning för vård enligt LVM är också att missbrukaren utsätter sin fysiska eller psykiska hälsa för allvarlig fara, löper en uppenbar risk att förstöra sitt liv eller kan befaras komma att allvarligt skada sig själv eller någon närstående. Så snart det är möjligt skall den intagne få vistas utanför LVM-hemmet för vård i annan form enligt 27 § LVM. Syftet med tvångsvården är att motivera den intagne till frivillig behandling. Tvångsvården skall upphöra så snart syftet med vården är uppnått och senast sex månader efter intagning på LVM-hem.

Ungdomsvård

Vård med stöd av LVU ges utan samtycke av den unge eller dennes vårdnadshavare. Vården kan förekomma i två huvudfall, ”miljöfall”, 2 § LVU, och ”beteendefall”, 3 § LVU. Brister i miljön avser t ex förhållanden i hemmet som påtagligt riskerar att skada den unges hälsa eller utveckling. När det gäller den unges eget beteende avses att den unge riskerar att skadas genom missbruk, brottslig verksamhet eller något annat socialt nedbrytande beteende. Den som är under 18 år skall beredas vård enligt denna lag, om någon av de situationer som anges i 2 eller 3 § LVU föreligger. Vård med stöd av 3 § LVU får även ges den som har fyllt 18 men inte 20 år, om sådan vård med hänsyn till den unges behov och personliga förhållanden i övrigt är lämpligare än någon annan vård. Majoriteten av de ungdomar som vårdas vid SiS har omhändertagits p g a sitt eget beteende enligt 3 § LVU. Har den unge beretts vård med stöd av 2 § LVU, skall socialnämnden minst en gång var sjätte månad överväga om vård enligt LVU fortfarande behövs. Har den unge beretts vård med stöd av 3 § LVU, skall socialnämnden inom sex månader från dagen för

verkställighet av beslutet om vården pröva om vård med stöd av LVU skall upphöra. Denna fråga skall därefter prövas fortlöpande inom sex månader från senaste prövning.

Vård enligt LVU kan ges t ex vid enskilda HVB-hem, men det är bara vid de särskilda ungdomshemmen vid SiS som ungdomarna kan vårdas i låsbara former.

Sluten ungdomsvård

Lagen (1998:603) om verkställighet av sluten ungdomsvård, LSU, trädde i kraft 1 januari 1999. Den avser verkställighet av sluten ungdomsvård enligt 31 kap. 1 a § brottsbalken för de ungdomar som begått brott mellan 15 och 17 år och som dömts till sluten ungdomsvård i stället för fängelse. Påföljden är tidsbestämd – lägst fjorton dagar och högst fyra år – och den verkställs vid SiS särskilda ungdomshem.

Källor

Uppgifterna som redovisas i denna rapport är hämtade från olika källor vid SiS:

- Klient- och institutionsadministrativa databasen [KIA](#)
- Resultatuppföljning
- Socialtjänstenkät

KIA

SiS klient- och institutionsadministrativa system, KIA, är en administrativ databas vilket bl a innebär att efterregistreringar i systemet kan förekomma. I KIA-systemet förs alla beslut som rör den enskilde och även dennes journal och behandlingsplan.

Uppgifter som redovisas i SiS årsvisa statistik år 2004 och som tagits fram ur KIA-systemet, har hämtats under perioden 10 januari–15 mars 2005. I enstaka fall kan uppgifter skilja sig från material hämtat före denna period och enstaka uppgifter kan ha registrerats efter denna period.

Resultatuppföljning

I början av år 2005 fick samtliga institutioner besvara en enkät *Resultatuppföljning vid SiS LVM-hem år 2004* respektive *Resultatuppföljning vid särskilda ungdomshem år 2004*. Dessa enkäter gör det möjligt att följa upp hur verksamheten vid SiS utvecklats och hur resurserna använts under år 2004.

Socialtjänstenkät

Inom ramen för SiS arbete med att följa upp vården vid de särskilda ungdomshemmen och vid LVM-hemmen skickas efter varje utskrivning en enkät – *Socialtjänstenkät Ungdom* respektive *Socialtjänstenkät LVM-hem* – till den socialtjänst som hade hand om den enskilde vid utskrivningen. Syftet med enkäterna är att kontinuerligt mäta socialtjänstens tillfredsställelse med vården vid SiS. Enkäterna används dels av institutionerna i sina egna uppföljningsarbeten, dels av myndigheten centralt i sin verksamhetsplanering. Mätperioden för 2004 års uppföljning var 1 februari–30 april 2004.

Utförliga beskrivningar av resultaten finns att läsa i rapporterna *Socialtjänstenkät Ungdom 2004* (Allmän SiS-rapport 2005:4) och *Socialtjänstenkät LVM 2004* (Allmän SiS-rapport 2005:5).

Tabellbeskrivning

Beläggning vid institutionerna redovisas som ett genomsnitt per dag under år 2004, medan platsantal är det antal platser som fastställdes den 1 januari 2004. Platsantalet kan ha förändrats något vid institutionerna under det gångna året.

Under avsnitten intagningar vid LVM-hem respektive inskrivningar vid särskilda ungdomshem under år 2004 avses till största delen ärenden, [d v s](#) tillfällen, som lett till intagningar/inskrivningar. Några fåtal tabeller avser antal personer. Ett ärende öppnas när en ny placering görs eller då vården övergår från en lagstiftning till en annan. En person kan ge upphov till mer än ett ärende under ett år och därmed förekomma mer än en gång i samma tabell.

Uppgifter om utskrivningar under år 2004 redovisas också i de flesta fall på ärendenivå, medan ett fåtal tabeller redovisar antal personer. Redovisningen av utskrivna gör det möjligt att följa klienter och ungdomar under hela vårdtiden.

Procenttal med värden under 1 redovisas i tabellerna med en decimal medan högre andelar redovisas som heltal (med några få undantag). Detta gör att det kan förekomma avrundningsfel i tabellerna, [d v s](#) det kan finnas tabeller som inte har summan 100 procent.

Redovisningen i avsnittet om avvikningar avser avvikna vuxna klienter och ungdomar som vårdats enligt LVM, LVU eller LSU under år 2004. En avvikning innebär att en klient eller ungdom som vårdas på en institution vid SiS lämnar institutionsområdet utan tillstånd eller inte återkommer till institutionen efter att ha haft tillstånd att under en viss tid få vistas utanför institutionsområdet. För vuxna klienter kan en avvikning också innebära att klienten avviker från vård i annan form enligt 27 § LVM.

Statistiken om socialtjänstens uppfattning om placeringar på SiS institutioner (socialtjänstenkäterna) avser utskrivna/frigivna klienter och ungdomar under en mätperiod om tre månader, 1 februari–30 april 2004. För ungdomarna gäller dels utskrivningar/frigivningar av helt avslutade ärenden, dels överflyttningar från en SiS-institution till en annan SiS-institution. För de vuxna missbrukarna gäller endast helt avslutade ärenden.

Missbrukarvård år 2004

Platser och beläggning på LVM-hem

Sammanställningen över den årliga beläggningsstatistiken är baserad på *genomsnittlig beläggning beräknad utifrån antalet vårddygn för intagna klienter genom antal dagar i respektive månad under året.*

Observera att siffrorna är avrundade varför totalsummorna inte alltid stämmer med delsummorna.

Tabell 1 Platser på LVM-hem:
Fastställda platser. Antal och procent.

Typ av platser	Fastställda platser	
	Antal	Procent
Låsbara	203	61
Öppna	128	39
Totalt	331	100

Tabell 2 Beläggning på LVM-hem:
Antal klienter och procentuell beläggning efter typ av placering. Genomsnitt per dag

Beläggning	Beläggning i genomsnitt per dag	
	Antal klienter	Procent
Faktiskt beläggning ¹	286	80
Placering 27 § LVM	72	20
Totalt	357	100

Tabell 3 Beläggning på LVM-hem:
Beläggningsmål samt uppnådd faktisk beläggning¹ i genomsnitt

Faktisk beläggning	Procent
Beläggningsmål	82
Uppnådd beläggning	87

¹ Faktisk beläggning avser intagna klienter exkl placerade enligt 27 § LVM.

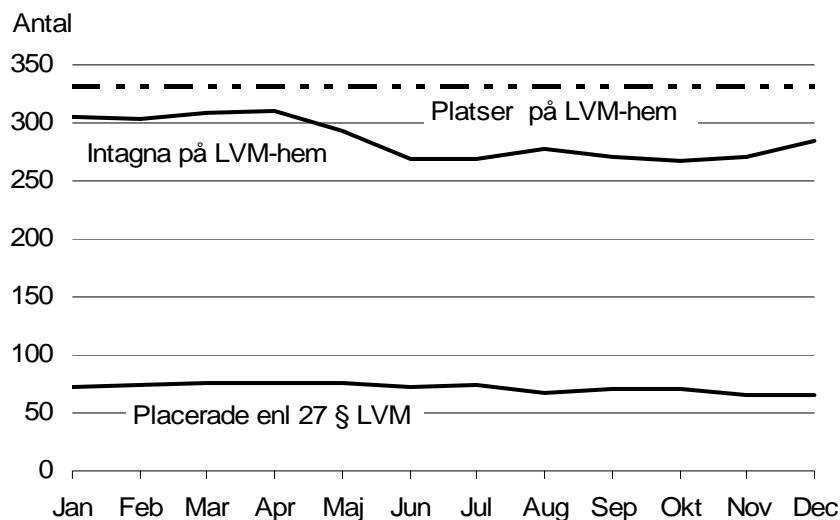


Diagram 1 Fastställda platser för år 2004 samt intagna på LVM-hem respektive placerade enl 27 § LVM i genomsnitt per dag under år 2004

Tabell 4 Beläggning på LVM-hem:
Genomsnittlig faktisk beläggning² per dag efter lagrum och kön

Lagrum/kön	Genomsnittlig faktisk beläggning per dag	
	Antal klienter	Procent
LVM	248	87
SoL	38	13

Kvinnor	103	36
Män	183	64

Totalt	286	100

Tabell 5 Beläggning på LVM-hem:
Genomsnittligt antal närvarande respektive frånvarande klienter (exkl placerade enl 27 § LVM)

Närvarande/frånvarande	Antal klienter i genomsnitt per dag
Närvarande totalt	258
Frånvarande totalt	28
<i>Därav</i>	
= avvikna	17
= övriga frånvarande ³	11

² Med faktisk beläggning avses intagna klienter exkl placerade enligt 27 § LVM.

³ Med övriga frånvarande avses klienter som är giltigt frånvarande exempelvis p g a sjukhusvistelse eller "permission".

Intagningar av vuxna missbrukare på LVM-hem

Tabell 6 Intagningar på LVM-hem:
Intagna klienter efter kön och intagningsstillfällen

Kön	Antal intagna klienter	Antal intagningsstillfällen	Genomsnittligt antal intagningsstillfällen för intagna klienter
Kvinnor	326	412	1,3
Män	650	853	1,3
Totalt	976	1 265	1,3

Tabell 7 Intagningar på LVM-hem:
Intagningsgrund efter kön

Intagningsgrund	Kvinnor	Män	Totalt
LVM	294	531	825
SoL ⁴	118	322	440
Totalt	412	853	1 265

⁴ I SoL-ärenden ingår även 10 ärenden (män) som gäller kontraktsvård enligt brottsbalken och 3 ärenden (män) placerade enl. lagen (1974:203) om kriminalvård i anstalt.

Tabell 8 Intagningar på LVM-hem:
Intagningar enligt LVM respektive SoL fördelat efter klienternas hemkommuner efter län

Klienternas hem- kommuner efter län	Antal intagningar		Totalt
	LVM	SoL ⁵	
Blekinge län	10	2	12
Dalarnas län	23	21	44
Gotlands län	7	6	13
Gävleborgs län	34	6	40
Hallands län	20	3	23
Jämtlands län	21	29	50
Jönköpings län	38	9	47
Kalmar län	14	3	17
Kronobergs län	12	2	14
Norrbottnens län	11	15	26
Skåne län	84	24	108
Stockholms län	154	51	205
Södermanlands län	24	20	44
Uppsala län	51	45	96
Värmlands län	10	15	25
Västerbottens län	21	57	78
Västernorrlands län	43	30	73
Västmanlands län	26	18	44
Västra Götalands län	138	25	163
Örebro län	42	25	67
Östergötlands län	42	8	50
Annat ⁶	–	26	26
Totalt	825	440	1 265

Tabell 9 Intagningar på LVM-hem:
Klienternas ålder vid intagning efter kön

Ålder	Kvinnor	Män	Totalt
18–19 år	16	17	33
20–24 år	47	97	144
25–29 år	52	80	132
30–39 år	94	146	240
40–49 år	106	219	325
50–59 år	70	203	273
60–64 år	23	58	81
65– år	4	33	37
Totalt	412	853	1 265

⁵ I SoL-ärenden ingår även 10 ärenden (män) som gäller kontraktsvård enligt brottsbalken och 3 ärenden (män) placerade enl. lagen (1974:203) om kriminalvård i anstalt.

⁶ Andra uppdragsgivare än kommuner, t ex kriminalvården.

Tabell 10 Intagningar på LVM-hem:
*Klienternas medel-, median-, minimi-
 och maximiålder vid intagning efter kön*

Ålder	Kvinnor	Män	Samtliga
Medelålder	40	43	42
Medianålder	40	44	43
Minimiålder	18	18	18
Maximiålder	70	76	76

Tabell 11 Intagningar på LVM-hem:
*Klienternas ålder vid intagning enligt LVM respektive SoL fördelat efter
 klienternas hemkommuner efter län*

Klienternas hem- kommuners läns- tillhörighet	Klienternas ålder vid intagning						Totalt
	18-24	25-29	30-39	40-49	50-59	60- år	
Blekinge län	4	2	1	2	3	–	12
Dalarnas län	9	2	8	8	5	12	44
Gotlands län	1	–	1	2	9	–	13
Gävleborgs län	10	5	8	10	6	1	40
Hallands län	5	4	3	5	4	2	23
Jämtlands län	2	–	9	20	16	3	50
Jönköpings län	3	4	8	14	13	5	47
Kalmar län	2	3	1	7	1	3	17
Kronobergs län	2	2	2	3	5	–	14
Norrbottnens län	3	–	10	6	6	1	26
Skåne län	14	6	30	33	20	5	108
Stockholms län	22	22	31	50	56	24	205
Södermanlands län	6	6	11	11	5	5	44
Uppsala län	4	6	9	23	28	26	96
Värmlands län	6	1	11	5	2	–	25
Västerbottens län	13	9	19	20	14	3	78
Västernorrlands län	16	11	6	13	21	6	73
Västmanlands län	4	3	6	16	11	4	44
Västra Götalands län	28	19	38	45	24	9	163
Örebro län	13	14	9	16	12	3	67
Östergötlands län	5	9	15	7	8	6	50
Annat ⁷	5	4	4	9	4	–	26
Totalt	177	132	240	325	273	118	1 265

⁷ Andra uppdragsgivare än kommuner, t ex kriminalvården.

Tabell 12 Intagningar på LVM-hem:

Intagningar som uppfyller närhetsprincipen⁸ efter kön. Antal och procent av samtliga intagningar inom respektive region

Kön	Institutionsregion											
	Norra		Mellan		Östra		Västra		Södra		Totalt	
	Antal	Proc	Antal	Proc	Antal	Proc	Antal	Proc	Antal	Proc	Antal	Proc
Kvinnor	67	94	30	28	87	61	– ⁹	– ⁹	44	47	228	55
Män	145	88	104	54	182	71	46	73	113	65	590	69
Totalt	212	90	134	45	269	67	46	73	157	59	818	65

⁸ Med närhetsprincipen avses att en klient skall vårdas på en institution belägen inom samma SiS-region som sin hemkommun. SiS är indelat i fem regioner som täcker hela landet.

⁹ Fr o m år 2001 finns inga platser för kvinnor i västra regionen.

Utskrivningar av vuxna missbrukare från LVM-hem

Tabell 13 Utskrivningar från LVM-hem:
Utskrivna klienter efter kön och utskrivningsstillfällen

Kön	Antal utskrivna klienter	Antal utskrivningstillfällen	Genomsnittligt antal utskrivningstillfällen per klient
Kvinnor	333	408	1,2
Män	669	873	1,3
Totalt	1 002	1 281	1,3

Tabell 14 Utskrivningar från LVM-hem:
Utskrivningar efter lagrum vid intagning samt kön

Kön	Antal utskrivningar med resp lagrum vid intagning		
	LVM	SoL ¹⁰	Totalt
Kvinnor	298	110	408
Män	564	309	872
Totalt	862	419	1 281

¹⁰ I SoL-ärenden ingår även 8 ärenden (män) som gäller kontraktsvård enligt brottsbalken, 3 ärenden (män) placerade enligt lagen (1974:203) om kriminalvård i anstalt.

Tabell 15 Utskrivningar från LVM-hem:

Utskrivningar fördelat efter klienternas hemkommuner efter län samt lagrum vid intagning

Klienternas hemkommuners länsstillhörighet	Antal utskrivningar med resp lagrum vid intagning		
	LVM	SoL ¹¹	Totalt
Blekinge län	12	2	14
Dalarnas län	32	19	51
Gotlands län	7	4	11
Gävleborgs län	33	6	39
Hallands län	23	2	25
Jämtlands län	19	27	46
Jönköpings län	33	7	40
Kalmar län	13	6	19
Kronobergs län	14	2	16
Norrbottnens län	14	11	25
Skåne län	92	24	116
Stockholms län	164	48	212
Södermanlands län	31	18	49
Uppsala län	45	42	86
Värmlands län	12	15	27
Västerbottnens län	26	56	82
Västernorrlands län	46	28	74
Västmanlands län	29	18	47
Västra Götalands län	135	26	161
Örebro län	43	27	70
Östergötlands län	39	7	46
Uppgift saknas	–	24	24
Totalt	862	419	1 281

¹¹ I SoL-ärenden ingår även 8 ärenden (män) som gäller kontraktsvård enligt brottsbalken, 3 ärenden (män) placerade enligt lagen (1974:203) om kriminalvård i anstalt.

Tabell 16 Utskrivningar från LVM-hem:
Utskrivningar efter klienternas ålder och kön vid intagning

Ålder vid intagningen	Utskrivningar				Utskrivningar totalt	
	Kvinnor		Män		Antal	Procent
	Antal	Procent	Antal	Procent		
18–19 år	14	3	22	3	36	3
20–24 år	52	13	101	12	153	12
25–29 år	59	14	82	9	141	11
30–39 år	100	25	148	17	248	19
40–49 år	100	25	219	25	319	25
50–59 år	61	15	200	23	261	20
60–64 år	20	5	63	7	83	6
65– år	2	0,5	38	4	40	3
Totalt	408	100	873	100	1 281	100

Tabell 17 Utskrivningar från LVM-hem:
Utskrivningar efter klienternas medel- och medianålder vid intagning efter kön

Ålder	Kvinnor	Män	Samtliga
Medelålder	39	43	42
Medianålder	38	44	42

Tabell 18 Utskrivningar från LVM-hem:
Utskrivningar efter placeringslagrum

Placeringslagrum ¹²	Utskrivningar	
	Antal	Procent
13 § LVM	715	56
28 kap 6a § BrB	8	0,6
34 § KvaL	3	0,2
4 § LVM	147	12
4 kap. 1 § SoL	408	32
Totalt	1 281	100

¹² Se avsnittet *Lagar och lagrum*, sid 58.

Tabell 19 Utskrivningar från LVM-hem:
*Utskrivningar efter fastställt lagrum och
 ej fortsatt vård för klienter som place-
 rats enligt 13 § LVM*

Lagrum ¹³ /ej fortsatt vård ¹⁴	Utskrivningar	
	Antal	Procent
4 § 1 och 2 p LVM	115	16
4 § 1 och 3 p LVM	51	7
4 § 1 p LVM	258	36
4 § 1, 2 och 3 p LVM	64	9
4 § 2 och 3 p LVM	1	0,1
4 § 2 p LVM	4	0,6
4 § 3 p LVM	1	0,1
Ej fortsatt vård ¹⁴	221	31
Totalt	715	100

Tabell 20 Utskrivningar från LVM-hem:
Utskrivningar efter kön, vårdtyp och vistelsetider¹⁵

Vårdtyp Utskrivningar/vistelsetid	Utskrivningar		
	Kvinnor	Män	Totalt
<i>LVM</i>			
Antal utskrivningar	298	564	862
Genomsnittlig vistelsetid i antal dagar	148	134	139

<i>SoL¹⁶</i>			
Antal utskrivningar	110	309	419
Genomsnittlig vistelsetid i antal dagar	40	29	32

¹³ Se avsnittet *Lagar och lagrum*, sid 58.

¹⁴ Ärenden där socialnämnden beslutat att inte ansöka om beredande av vård hos länsrätten eller ärenden där länsrätten inte bifallit ansökan.

¹⁵ Vistelsetid räknas tiden mellan intagning och utskrivning, ingen hänsyn har tagits till eventuella avvikelser eller tid i häkte.

¹⁶ I SoL-ärenden ingår även 8 ärenden (män) som gäller kontraktsvård enligt brottsbalken, 3 ärenden (män) placerade enligt lagen (1974:203) om kriminalvård i anstalt.

Tabell 21 Utskrivningar från LVM-hem:

Utskrivningar från LVM-vård fördelat efter klienternas hemkommuner efter län samt klienternas vistelsetider¹⁷

Klienternas hemkommuners läns- tillhörighet	Utskrivningar från LVM-vård	
	Antal	Genomsnittlig vistelsetid i dagar ¹⁷
Blekinge län	12	126
Dalarnas län	32	132
Gotlands län	7	108
Gävleborgs län	33	163
Hallands län	23	146
Jämtlands län	19	90
Jönköpings län	33	155
Kalmar län	13	126
Kronobergs län	14	133
Norrbottens län	14	163
Skåne län	92	144
Stockholms län	164	150
Södermanlands län	31	130
Uppsala län	45	142
Värmlands län	12	165
Västerbottens län	26	83
Västernorrlands län	46	77
Västmanlands län	29	120
Västra Götalands län	135	159
Örebro län	43	128
Östergötlands län	39	144
Total	862	139

¹⁷ Vistelsetid räknas tiden mellan intagning och utskrivning, ingen hänsyn har tagits till eventuella avvikelser eller tid i häkte.

Tabell 22 Utskrivningar från LVM-hem:

Utskrivningar efter vård som pågått i 14 dagar eller kortare tid respektive vård som pågått längre tid än 14 dagar

Vård enligt LVM	Antal utskrivningar
Totalt antal utskrivningar från vård enligt LVM	862
Därav vård som pågått	
= 14 dagar eller kortare tid	211
= längre tid än 14 dagar	651

Tabell 23 Utskrivningar från LVM-hem:

Utskrivningar efter förekomst av vård enligt 27 § LVM

Vård enligt 27 § LVM	Antal utskrivningar
Utskrivna klienter som	
= någon gång under vårdtiden varit placerade enligt 27 § LVM	510
= fick sin första placering enligt 27 § LVM inom tre månader från intagningen	274
= vid utskrivningstillfället var placerade enligt 27 § LVM	305

Tabell 24 Utskrivningar från LVM-hem:
Utskrivningar efter ålder vid intagning, missbruksmedel¹⁸ och kön

Ålder vid intag	Missbruksmedel	Utskrivningar från LVM-vård		
		Kvinnor	Män	Totalt
18–24 år	Alkohol	10	20	30
	Amfetamin	19	29	48
	Amfetamin (injicerat)	19	26	45
	Cannabis	19	50	69
	Ecstasy	2	5	7
	GHB, gammahydroxybutyrat	2	9	11
	Kokain	2	3	5
	Läkemedel	28	54	82
	Opiater	11	13	24
	Opiater (injicerat)	16	21	37
25–29 år	Alkohol	12	12	24
	Amfetamin	10	15	25
	Amfetamin (injicerat)	18	9	27
	Cannabis	10	17	27
	Ecstasy	–	3	3
	GHB, gammahydroxybutyrat	1	1	2
	Hallucinogener	–	1	1
	Kokain	–	2	2
	Läkemedel	16	29	45
	Opiater	8	14	22
	Opiater (injicerat)	9	19	28
	Sniffning/Flyktiga lösningsmedel	3	–	3
30–39 år	Alkohol	37	67	104
	Amfetamin	21	24	45
	Amfetamin (injicerat)	19	8	27
	Cannabis	8	18	26
	Hallucinogener	–	1	1
	Kokain	–	1	1
	Läkemedel	33	38	71
	Opiater	9	12	21
	Opiater (injicerat)	6	11	17
	Sniffning/Flyktiga lösningsmedel	1	1	2
40–49 år	Alkohol	58	113	171
	Amfetamin	9	14	23
	Amfetamin (injicerat)	6	12	18
	Cannabis	2	11	13
	Ecstasy	–	1	1
	Kokain	–	1	1
	Läkemedel	21	23	44
	Opiater	2	5	7
	Opiater (injicerat)	3	3	6
	Sniffning/Flyktiga lösningsmedel	1	6	7
50–59 år	Alkohol	34	119	153
	Amfetamin	–	4	4
	Amfetamin (injicerat)	–	3	3
	Annat missbruk	–	1	1
	Cannabis	–	3	3
	Läkemedel	4	11	15
	Opiater	–	1	1
	Opiater (injicerat)	–	1	1
	Sniffning/Flyktiga lösningsmedel	–	1	1
60– år	Alkohol	13	59	72
	Amfetamin	–	1	1
	Läkemedel	–	1	1

¹⁸ En klient kan vara registrerad för mer än en typ av missbruksmedel.

Tabell 25 Utskrivningar från LVM-hem:

Utskrivningar efter vad klienterna skrevs ut till efter avslutad LVM-vård

Vad klienterna skrevs ut till	Utskrivningar från LVM-vård			
	Kvinnor	Män	Samtliga	därav procent
Fortsatt vård i frivillig form (SoL) på institutionen	61	93	154	18
Särskilt ungdomshem	1	2	3	0,3
HVB-hem	51	115	166	19
Inackorderingshem/träningslägenhet/stödboende	22	25	47	5
Familjehem	15	18	33	4
Eget boende	107	153	260	30
Föräldrahemmet	9	18	27	3
Familjemedlem/syskon	–	8	8	0,9
Vänner	2	6	8	0,9
Sjukhus	2	5	7	0,8
Psykiatrisk klinik	4	2	6	0,7
Sjukhem/särskild boendeform	–	2	2	0,2
Bostadslös	7	12	19	2
Husvagn/tält	2	–	2	0,2
Härbärke	3	6	9	1
Frivilligorganisation (Frälsningsarmén m m)	–	4	4	0,5
Kriminalvårdsanstalt	1	7	8	0,9
Häkte	–	2	2	0,2
Avviken vid utskrivning	1	1	2	0,2
Avliden	–	4	4	0,5
Annat / Ej angivet	10	81	91	11
Totalt	298	564	862	100

Tabell 26 Utskrivningar från LVM-hem:

Utskrivningar efter laggrund för intagning av klienterna samt efter klienternas hemorter (orstäder resp. övriga landet)

Klienternas hemorter	Utskrivningar, laggrund för intagning					
	LVM		SoL		Totalt	
	Antal	Procent	Antal	Procent	Antal	Procent
Stockholms stad	71	82	16	18	87	100
Göteborgs stad	67	83	14	17	81	100
Malmö stad	33	79	9	21	42	100
Övriga landet	691	65	380	35	1 071	100
Totalt	862	67	419	33	1 281	100

Tabell 27 Utskrivningar från LVM-hem:

Utskrivningar efter kön samt efter klienternas hemorter (storstäder resp. övriga landet)

Klienternas hemorter	Utskrivningar					
	Kvinnor		Män		Totalt	
	Antal	Procent	Antal	Procent	Antal	Procent
Stockholms stad	30	34	57	66	87	100
Göteborgs stad	27	33	54	67	81	100
Malmö stad	9	21	33	79	42	100
Övriga landet	342	32	729	68	1 071	100
Totalt	408	32	873	68	1 281	100

Tabell 28 Utskrivningar från LVM-hem:

Utskrivningar efter ålder vid intagning samt efter klienternas hemorter (storstäder resp. övriga landet)

Klienternas hemorter	Utskrivningar, ålder vid intagning													
	18-24		25-29		30-39		40-49		50-59		60-		Totalt	
	Antal	Proc	Antal	Proc	Antal	Proc	Antal	Proc	Antal	Proc	Antal	Proc	Antal	Proc
Stockholms stad	9	10	7	8	15	17	29	33	20	23	7	8	87	100
Göteborgs stad	16	20	12	15	14	17	25	31	8	10	6	7	81	100
Malmö stad	8	19	3	7	11	26	7	17	8	19	5	12	42	100
Övriga landet	156	15	119	11	208	19	258	24	225	21	105	10	1 071	100
Totalt	189	15	141	11	248	19	319	25	261	20	123	10	1 281	100

Tabell 29 Utskrivningar från LVM-hem:

Utskrivningar efter lagrum¹⁹ vid placering samt efter klienternas hemorter (storstäder resp. övriga landet)

Klienternas hemorter	Utskrivningar, lagrum vid placering											
	13 § LVM		4 § LVM		4 kap. 1 § SoL		28 kap 6a § BrB		34 § KvaL		Totalt	
	Antal	Proc	Antal	Proc	Antal	Proc	Antal	Proc	Antal	Proc	Antal	Proc
Stockholms stad	42	48	29	33	15	17	1	1	–	–	87	100
Göteborgs stad	49	60	18	22	14	17	–	–	–	–	81	100
Malmö stad	26	62	7	17	9	21	–	–	–	–	42	100
Övriga landet	598	56	93	9	371	35	6	0,6	3	0,3	1 071	100
Totalt	715	56	147	12	409	32	7	0,5	3	0,2	1 281	100

¹⁹ Se avsnittet *Lagar och lagrum*, sid 58.

Tabell 30 Utskrivningar från LVM-hem:

Klienter som initialt togs in enligt 13 § LVM fördelade efter fastställt lagrum²⁰ för fortsatt vård enligt 4 § LVM resp ej fortsatt vård samt efter klienternas hemorter (storstäder resp. övriga landet)

Klienternas hemort	Utskrivningar enligt				Totalt	
	4 § LVM		Ej fortsatt vård ²¹		Antal	Procent
	Antal	Procent	Antal	Procent		
Stockholms stad	29	69	13	31	42	100
Göteborgs stad	39	80	10	20	49	100
Malmö stad	21	81	5	19	26	100
Övriga landet	405	68	193	32	598	100
Totalt	494	69	221	31	715	100

Tabell 31 Utskrivningar från LVM-hem:

Utskrivningar från LVM-vård efter klienternas missbruksmedel²² vid intagning samt klienternas hemorter (storstäder resp. övriga landet)

Missbruksmedel	Klienternas hemorter									
	Stockholm		Göteborg		Malmö		Övriga landet		Totalt	
	Antal	Proc	Antal	Proc	Antal	Proc	Antal	Proc	Antal	Proc
Alkohol	52	35	29	21	20	39	453	41	554	38
Amfetamin	9	6	15	11	3	6	119	11	146	10
Amfetamin (injicerat)	13	9	15	11	7	14	85	8	120	8
Annat missbruk	–	–	–	–	–	–	1	0,1	1	0,1
Cannabis	19	13	20	15	5	10	94	8	138	10
Ecstasy	–	–	1	0,7	1	2	9	0,8	11	0,8
GHB, gamma-hydroxybutyrat	–	–	4	3	–	–	9	0,8	13	0,9
Hallucinogener	1	0,7	–	–	–	–	1	0,1	2	0,1
Kokain	3	2	3	2	–	–	3	0,3	9	0,6
Läkemedel	31	21	32	23	8	15	187	17	258	18
Opiater	8	5	7	5	3	6	57	5	75	5
Opiater (injicerat)	13	9	7	5	5	10	64	6	89	6
Sniffning/Flyktiga lösningsmedel	1	0,7	3	2	–	–	9	0,8	13	0,9
Totalt	150	100	137	100	52	100	1 117	100	1 456	100

²⁰ Se avsnittet *Lagar och lagrum*, sid 58.

²¹ Ej fortsatt vård p g a att socialnämnden beslutat att inte ansöka om beredande av vård hos länsrätten eller att länsrätten inte bifallit ansökan.

²² En klient kan vara registrerad för mer än en typ av missbruk.

Tabell 32 Utskrivningar från LVM-hem:
Utskrivningar av klienter som blivit föremål för utredningar på uppdrag av socialtjänsten samt avgiftningar

Avgiftningar/utredningar	Antal
Medicinska avgiftningar som gjorts på institutionen under pågående institutionsvistelse	937

Tillfällen som klienter varit placerade enligt 4 § LVM vid utskrivning	645
<i>Därav med</i>	
- utredningar som gjorts på uppdrag av socialtjänsten	269

Avvikningar från LVM-hem

Tabell 33 Avvikningar:

Klienter som avvek (inkl placerade enligt 27 § LVM) och avvikningstillfällen efter kön

Kön	Antal klienter som avvek ²³	Antal tillfällen med avvikningar
Kvinnor	154	286
Män	284	599
Totalt	438	885

Tabell 34 Avvikningar:

Avvikningstillfällen när klienten varit intagen på LVM-hem samt från vård i annan form enligt 27 § LVM

Avvikningar	Antal tillfällen med avvikningar
När klienten varit intagen på LVM-hem	482
Från vård i annan form enl. 27 § LVM	403
Samtliga avvikningstillfällen	885

Tabell 35 Avvikningar:

Avvikningstillfällen från LVM-hem fördelade efter varifrån avvikningarna skedde (exkl placerade enligt 27 § LVM)

Varifrån avvikning skett	Antal tillfällen med avvikningar
Från institution/institutionsområde	204
I samband med vistelse utanför institution	278
<i>Därav</i>	
– beledsagad	188
– obevakad	90
Samtliga avvikningstillfällen från LVM-hem	482

²³ En klient kan ha varit intagen vid flera tillfällen under året. Om klienten avvikit vid flera intagningsstillfällen räknas han/hon vid samtliga dessa tillfällen.

Socialtjänstenkät LVM-hem

Inom ramen för SiS arbete med att följa upp vården vid SiS har enkäter utarbetats, bl a *Socialtjänstenkät LVM-hem*. Denna enkät används kontinuerligt för att mäta socialtjänstens tillfredsställelse med vården vid SiS. (Se vidare Allmän SiS-rapport 2005:5, Socialtjänstenkät LVM 2004.)

Tabell 36 Socialtjänstens uppfattning om SiS LVM-vård²⁴:

Uppfattning om administration, samarbete, utredning, vård och behandling samt viljan att förorda ny placering i ett liknande ärende

Frågeområde Frågeformulering	Procent avgivna svar bland dem som besvarade enkäten			
	Mkt bra/ bra	Medel	Dåligt/ mkt dåligt	Samtliga
Administration				
Hur väl kunde SiS erbjuda ett lämpligt placeringsalternativ?	87	8	5	100
Hur uppfattade Du placeringssekreterarens handläggning av ärendet?	86	13	1	100
Samarbete				
Hur uppfattade Du samarbetet med institutionen vid utformningen av behandlingsplanen?	87	9	5	100
Hur uppfattade Du samarbetet med institutionen vid placering enl. § 27 LVM?	84	12	4	100
Utredning				
Hur uppfattade Du institutionens utredningsinsatser utifrån överenskommet uppdrag?	76	14	10	100
Vård och behandling				
Hur uppfattade Du institutionens omvårdnadsinsatser gentemot klienten (kost, logi, dagliga rutiner etc)?	93	5	1	100
Hur uppfattade Du institutionens arbete med att motivera klienten till fortsatt vård under frivilliga former?	78	15	7	100
Hur uppfattade Du institutionens sociala kontroll av klienten (kontroll av destruktivt beteende, missbruk samt avvikning)?	81	14	5	100
Hur uppfattade Du att vårdinsatserna anpassades till individen?	82	14	4	100
Hur uppfattade Du de hälso- och sjukvårdande insatserna (avgiftning, somatisk vård etc)?	89	8	4	100
Hur uppfattade Du institutionens förmåga att hantera klientens psykiska problem?	80	12	8	100
Tillfredsställelse med LVM-vården				
Skulle Du i ett liknande ärende förorda en placering på samma institution/avdelning?	88	10	3	100

²⁴ Av totalt 244 utskrivningar/enkäter besvarades 202, vilket motsvarar en svarsfrekvens på 83 procent.

Ungdomsvård år 2004

Platser och beläggning på särskilda ungdomshem

Uppgifterna i detta avsnitt avser ungdomar inskrivna enligt LVU eller SoL och ungdomar intagna enligt LSU. *Sammanställningen över den årliga beläggningsstatistiken är baserad på genomsnittlig beläggning beräknad utifrån antalet vårddygn för intagna klienter genom antal dagar i respektive månad under året.*

Observera att dessa siffror är avrundade varför totalsummorna inte alltid stämmer med delsummorna.

Tabell 37 Platser på särskilda ungdomshem:
Fastställda platser. Antal och procent

Typ av platser	Fastställda platser	
	Antal	Procent
Låsbara	488	70
Öppna	208	30
Totalt	696	100

Tabell 38 Beläggning på särskilda ungdomshem:
Antal ungdomar och procentuell beläggning efter typ av placering. Genomsnitt per dag

Typ av placering	Beläggning i genomsnitt per dag	
	Antal ungdomar	Procent
LVU-placerade	496	79
Placerade enl LSU	82	13
SoL-placerade	47	8
Totalt	625	100

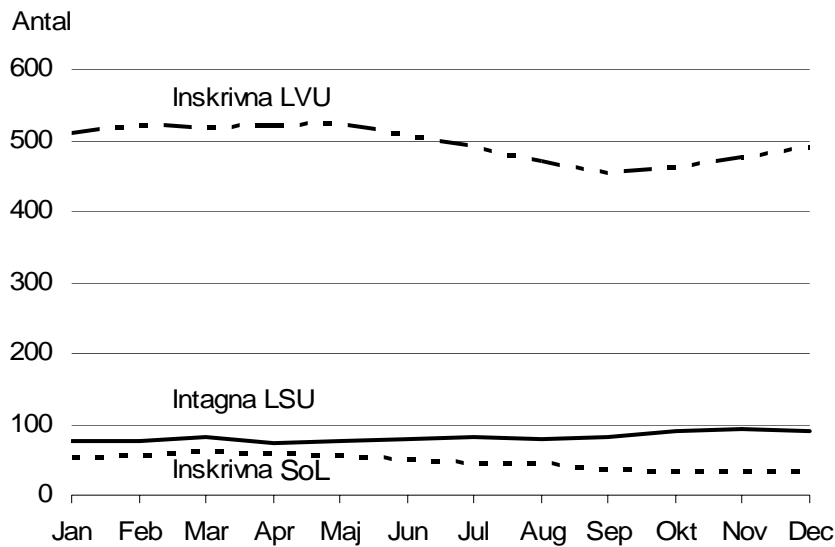


Diagram 2 *Beläggning i genomsnitt per dag i respektive månad år 2004 på särskilda ungdomshem av ungdomar inskrivna enligt LVU och SoL respektive intagna enl LSU*

Tabell 39 *Beläggning på särskilda ungdomshem: Beläggningsmål samt uppnådd beläggning i genomsnitt*

Beläggning	Procent
Beläggningsmål	85
Uppnådd beläggning	90

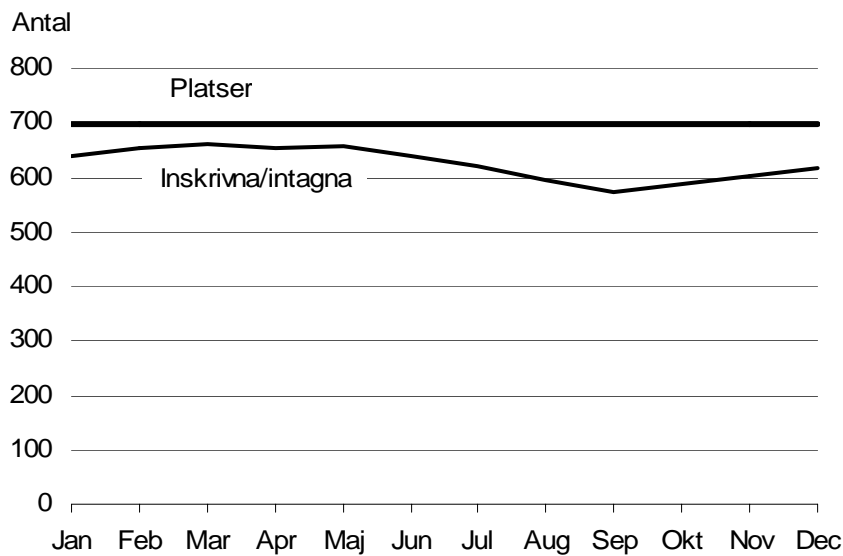


Diagram 3 *Fastställda platser under år 2004 samt inskrivna ungdomar enl LVU och SoL respektive intagna ungdomar enl LSU på särskilda ungdomshem i genomsnitt per dag i respektive månad år 2004*

Tabell 40 Beläggning på särskilda ungdomshem:
Genomsnittligt antal ungdomar per dag efter kön

Kön	Beläggning i genomsnitt per dag	
	Antal ungdomar	Procent
Flickor	200	32
Pojkar	426	68
Totalt	625	100

Tabell 41 Beläggning på särskilda ungdomshem:
Genomsnittligt antal närvarande respektive frånvarande ungdomar per dag

Närvarande/frånvarande	Antal ungdomar i genomsnitt per dag
Närvarande totalt	554
Frånvarande totalt	72
<i>Därav</i>	
= avvikna	17
= övriga frånvarande ²⁵	55

Tabell 42 Beläggning på särskilda ungdomshem:
Genomsnittlig beläggning per dag efter typ av avdelning, platser och inskrivna

Avdelningstyp	Antal platser	Antal inskrivna	Inskrivna i procent av platser
Akut	60	61	102
Akut/utredning	152	129	85
Utredning	31	33	106
Behandling (inkl utslussning och specialenhet)	453	402	89
Samtliga avdelningar	696	625	90

²⁵ Med övriga frånvarande avses ungdomar som är giltigt frånvarande exempelvis p g a permission eller sjukhusvistelse.

Inskrivningar på särskilda ungdomshem

Uppgifterna i detta avsnitt avser ungdomar som *skrevs in* på särskilda ungdomshem enligt LVU eller SoL exklusive avskrivna ungdomar. Med avskrivna ungdomar avses att den unge aldrig *togs in* på ungdomshemmet varför socialtjänsten avskrev ärendet.

Tabell 43 Inskrivningar på särskilda ungdomshem:
Inskrivningar efter ungdomarnas kön och intagningsstillfällen

Kön	Antal ungdomar som skrevs in under året	Antal intagningsstillfällen	Genomsnittligt antal intagningsstillfällen för ungdomar som skrevs in under året
Flickor	351	425	1,2
Pojkar	633	772	1,2
Totalt	984	1 197	1,2

Tabell 44 Inskrivningar på särskilda ungdomshem:
Intagningsgrund efter kön

Intagningsgrund	Flickor	Pojkar	Totalt
LVU	398	710	1 108
SoL	27	62	89
Totalt	425	772	1 197

Tabell 45 Inskrivningar på särskilda ungdomshem:
Inskrivningar enligt LVU respektive SoL fördelat efter ungdomarnas hemkommuner efter län

Ungdomarnas hemkommuners läns- tillhörighet	Antal inskrivningar		Totalt
	LVU	SoL	
Blekinge län	18	4	22
Dalarnas län	32	–	32
Gotlands län	1	1	2
Gävleborgs län	26	1	27
Hallands län	32	9	41
Jämtlands län	12	–	12
Jönköpings län	23	2	25
Kalmar län	22	3	25
Kronobergs län	22	–	22
Norrbottnens län	25	–	25
Skåne län	131	16	147
Stockholms län	253	5	258
Södermanlands län	50	1	51
Uppsala län	45	2	47
Värmlands län	20	1	21
Västerbottens län	18	–	18
Västernorrlands län	17	–	17
Västmanlands län	37	1	38
Västra Götalands län	219	37	256
Örebro län	43	3	46
Östergötlands län	62	3	65
Totalt	1 108	89	1 197

Tabell 46 Inskrivningar på särskilda ungdomshem:
Ungdomarnas ålder vid inskrivning efter kön

Ålder	Flickor	Pojkar	Totalt
–12 år	7	8	15
13–15 år	177	200	377
16–17 år	159	392	551
18– år	82	172	254
Totalt	425	772	1 197

Tabell 47 Inskrivningar på särskilda ungdomshem:
Ungdomarnas medel-, median-, minimi- och maximiålder vid inskrivning efter kön

Ålder	Flickor	Pojkar	Samtliga
Medelålder	16,4	16,9	16,6
Medianålder	16,4	17,0	16,7
Minimiålder	11,2	11,1	11,1
Maximiålder	20,8	21,0	21,0

Tabell 48 Inskrivningar på särskilda ungdomshem:
Ungdomarnas ålder vid inskrivning enligt LVU respektive SoL fördelat efter ungdomarnas hemkommuner efter län

Ungdomarnas hemkommuners läns-tillhörighet	Ungdomarnas ålder vid inskrivning			Totalt
	≤15 år	16–17 år	18+ år	
Blekinge län	4	16	2	22
Dalarnas län	10	12	10	32
Gotlands län	–	2	–	2
Gävleborgs län	6	9	12	27
Hallands län	10	23	8	41
Jämtlands län	2	6	4	12
Jönköpings län	12	8	5	25
Kalmar län	8	8	9	25
Kronobergs län	5	14	3	22
Norrbottnens län	5	9	11	25
Skåne län	49	71	27	147
Stockholms län	82	125	51	258
Södermanlands län	17	25	9	51
Uppsala län	16	22	9	47
Värmlands län	9	8	4	21
Västerbottens län	9	6	3	18
Västernorrlands län	5	7	5	17
Västmanlands län	16	20	2	38
Västra Götalands län	105	108	43	256
Örebro län	12	22	12	46
Östergötlands län	10	30	25	65
Totalt	392	551	254	1 197

Tabell 49 Inskrivningar på särskilda ungdomshem:

Inskrivningar som uppfyller närhetsprincipen²⁶ efter kön. Antal och procent av samtliga inskrivningar inom respektive region

Kön	Institutionsregion											
	Norra		Mellan		Östra		Västra		Södra		Totalt	
	Antal	Proc	Antal	Proc	Antal	Proc	Antal	Proc	Antal	Proc	Antal	Proc
Flickor	16	64	13	19	67	51	69	60	67	79	232	55
Pojkar	25	53	36	27	176	69	126	69	121	78	484	63
Totalt	41	57	49	24	243	63	195	66	188	78	716	60

Tabell 50 Inskrivningar på särskilda ungdomshem:

Avdelningstyp vid inskrivning för LVU-vård efter kön

Avdelningstyp	Flickor		Pojkar		Totalt	
	Antal	Procent	Antal	Procent	Antal	Procent
Akutavdelning	137	34	248	35	385	35
Akut-/Utredningsavdelning	201	51	335	47	536	48
Utredningsavdelning	36	9	74	10	110	10
Behandlingsavdelning	24	6	44	7	68	6
Specialenhet med psykiatrisk kompetens	–	–	9	1	9	1
Totalt	398	100	710	100	1 108	100

Tabell 51 Inskrivningar på särskilda ungdomshem:

Väntetid²⁷ för intagning till LVU-vård efter ålder och kön

Ungdomarnas ålder	Väntetid	Flickor		Pojkar		Totalt	
		Antal	Procent	Antal	Procent	Antal	Procent
15 år	0 dagar	136	79	160	85	296	82
	1–7 dagar	23	13	16	9	39	11
	Mer än 7 dagar	13	8	12	6	25	7
	Totalt	172	100	188	100	360	100
16–17 år	0 dagar	110	73	305	83	415	80
	1–7 dagar	25	17	39	11	64	12
	Mer än 7 dagar	15	10	24	7	39	8
	Totalt	150	100	368	100	518	100
18 år	0 dagar	46	61	132	86	178	77
	1–7 dagar	22	29	15	10	37	16
	Mer än 7 dagar	8	11	7	5	15	7
	Totalt	76	100	154	100	230	100

²⁶ Med närhetsprincipen avses att ungdomarna skall vårdas på en institution belägen inom samma SiS-region som sin hemkommun. SiS är indelat i fem regioner som täcker hela landet.

²⁷ Väntetid redovisar tiden mellan det att socialtjänsten inkommer med ansökan om placering hos SiS och det att den unge får en plats.

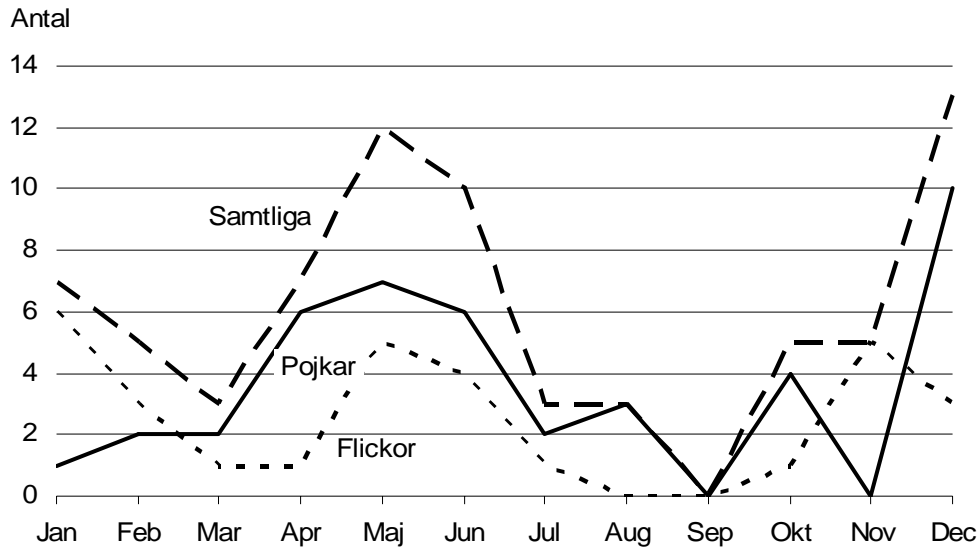


Diagram 4 *Ungdomar som, per mättdag i respektive månad under år 2004, väntade på plats till akut-/utredningsavdelning vid särskilda ungdomshem*

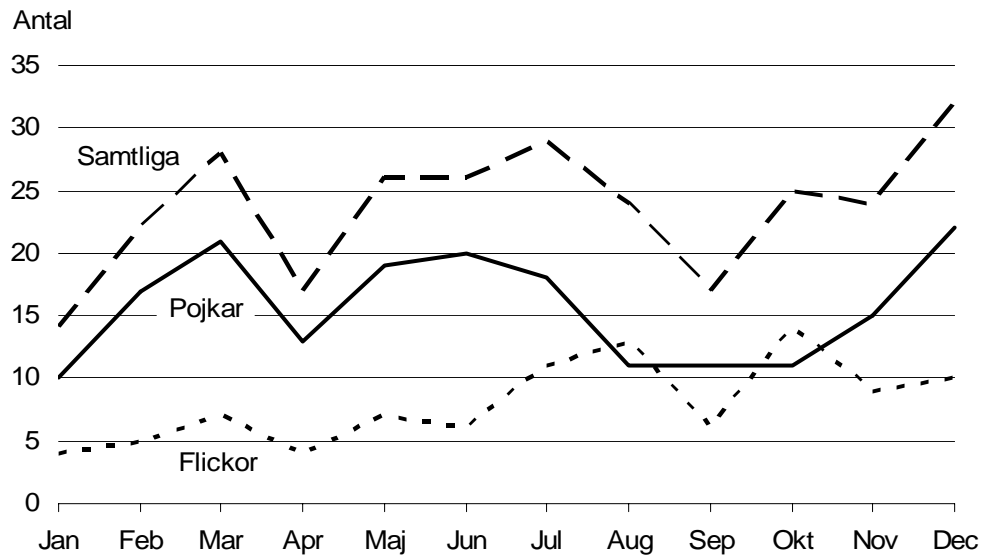


Diagram 5 *Ungdomar som, per mättdag i respektive månad under år 2004, väntade på plats till behandlingsavdelning vid särskilda ungdomshem*

Utskrivningar från särskilda ungdomshem

Uppgifterna i detta avsnitt avser ungdomar som vid utskrivningen var inskrivna enligt LVU eller SoL.

Tabell 52 Utskrivningar från särskilda ungdomshem:
Utskrivna ungdomar efter kön och utskrivningsstillfällen

Kön	Antal utskrivna ungdomar	Antal utskrivningstillfällen	Genomsnittligt antal utskrivningstillfällen per klient
Flickor	360	412	1,2
Pojkar	684	816	1,2
Totalt	1 044	1 228	1,2

Tabell 53 Utskrivningar från särskilda ungdomshem:
Utskrivningar efter lagrum vid intagning samt kön

Kön	Antal utskrivningar med resp. lagrum vid intagning		
	LVU	SoL	Totalt
Flickor	377	35	412
Pojkar	739	77	816
Totalt	1 116	112	1 228

Tabell 54 Utskrivningar från särskilda ungdomshem:
*Utskrivningar fördelat efter lagrum vid intagning
samt efter ungdomarnas hemkommuner efter län*

Ungdomarnas hem- kommuners läns- tillhörighet	Antal utskrivningar med resp lagrum vid intagning		
	LVU	SoL	Totalt
Blekinge län	18	3	21
Dalarnas län	30	–	30
Gotlands län	1	–	1
Gävleborgs län	20	2	22
Hallands län	35	14	49
Jämtlands län	13	–	13
Jönköpings län	28	7	35
Kalmar län	31	3	34
Kronobergs län	18	4	22
Norrbottnens län	25	–	25
Skåne län	143	20	163
Stockholms län	234	3	237
Södermanlands län	52	1	53
Uppsala län	44	2	46
Värmlands län	22	3	25
Västerbottens län	20	1	21
Västernorrlands län	18	–	18
Västmanlands län	40	2	42
Västra Götalands län	211	42	253
Örebro län	50	3	53
Östergötlands län	63	2	65
Totalt	1 116	112	1 228

Tabell 55 Utskrivningar från särskilda ungdomshem:
Utskrivningar efter ungdomarnas ålder och kön vid intagning

Ålder vid intagningen	Utskrivningar				Utskrivningar totalt	
	Flickor		Pojkar		Antal	Procent
	Antal	Procent	Antal	Procent		
–12 år	5	1	7	0,9	12	1
13–15 år	183	44	218	27	401	33
16–17 år	160	39	398	49	558	45
18– år	64	16	193	24	257	21
Totalt	412	100	816	100	1 228	100

Tabell 56 Utskrivningar från särskilda ungdomshem:
Ungdomarnas medel-, median-, minimi- och maximiålder vid utskrivning efter kön

Ålder	Flickor	Pojkar	Samtliga
Medelålder	16,3	16,9	16,6
Medianålder	16,2	17,0	16,6
Minimiålder	11,2	11,1	11,1
Maximiålder	21,0	21,0	21,0

Tabell 57 Utskrivningar från särskilda ungdomshem:
Utskrivningar efter lagrum vid placering

Placeringslagrum ²⁸	Utskrivningar	
	Antal	Procent
2 § LVU	10	0,8
2, 3 §§ LVU	26	2
3 § LVU	380	31
6 § LVU	700	57
4 kap 1 § SoL ²⁹	112	9
Totalt	1 228	100

Tabell 58 Utskrivningar från särskilda ungdomshem:
Utskrivningar efter fastställt lagrum respektive övriga beslut för ungdomar som placerats enligt 6 § LVU

Fastställt lagrum/ Övriga beslut	Utskrivningar	
	Antal	Procent
2 § LVU	5	0,7
2, 3 §§ LVU	29	4
3 § LVU	229	33
6 § LVU	55	8
Övriga beslut ³⁰	382	55
Totalt	700	100

²⁸ Se avsnittet *Lagar och lagrum*, sid 58.

²⁹ Inkluderar sex ungdomar som hade placeringslagrum 6 § SoL.

³⁰ Avser att lagrum ej finns angivet i KIA.

Tabell 59 Utskrivningar från särskilda ungdomshem:
*Utskrivningar efter kön, vårdtyp och vistelsetider*³¹

Vårdtyp Utskrivningar/vistelsetid	Utskrivningar		
	Flickor	Pojkar	Totalt
<i>LVU</i>			
Antal utskrivningar	377	739	1 116
Genomsnittlig vistelsetid i antal dagar	161	168	166

<i>SoL</i>			
Antal utskrivningar	35	77	112
Genomsnittlig vistelsetid i antal dagar ³²	211	171	183

<i>Samtliga</i>			
Antal utskrivningar	412	816	1 228
Genomsnittlig vistelsetid i antal dagar	165	169	167

³¹ Vistelsetid räknas tiden mellan intagning och utskrivning, ingen hänsyn har tagits till eventuella avvikelser eller tid i häkte.

³² Ett fåtal ungdomar hade långa SoL-placeringar som gör att den genomsnittliga vistelsetiden blir hög.

Tabell 60 Utskrivningar från särskilda ungdomshem:
*Utskrivningar från LVU-vård fördelat efter ungdomarnas hemkommuner efter län samt ungdomarnas vistelsetider*³³

Ungdomarnas hemkommuners läns- tillhörighet	Utskrivningar	
	Antal	Genomsnittlig vistelsetid i dagar
Blekinge län	18	140
Dalarnas län	30	113
Gotlands län	1	153
Gävleborgs län	20	167
Hallands län	35	344
Jämtlands län	13	219
Jönköpings län	28	246
Kalmar län	31	220
Kronobergs län	18	335
Norrbottnens län	25	134
Skåne län	143	204
Stockholms län	234	88
Södermanlands län	52	110
Uppsala län	44	72
Värmlands län	22	150
Västerbottens län	20	149
Västernorrlands län	18	172
Västmanlands län	40	91
Västra Götalands län	211	220
Örebro län	50	160
Östergötlands län	63	187
Totalt	1 116	166

³³ Vistelsetid räknas tiden mellan intagning och utskrivning, ingen hänsyn har tagits till eventuella avvikelser eller tid i häkte.

Tabell 61 Utskrivningar från särskilda ungdomshem:
Utskrivningar från LVU-vård efter ålder vid intagning, placeringsorsak³⁴ och kön

Ålder vid intag	Placeringsorsak	Utskrivningar från LVU-vård					
		Flickor		Pojkar		Totalt	
		Antal	Procent	Antal	Procent	Antal	Procent
15 år	Kriminalitet	105	16	374	46	479	33
	Missbruk	90	14	92	11	182	12
	Övrigt ³⁵	457	70	347	43	804	55
	Samtliga	652	100	813	100	1 465	100
16-17 år	Kriminalitet	67	13	532	39	599	32
	Missbruk	181	35	403	30	584	31
	Övrigt ³⁵	277	53	416	31	693	37
	Samtliga	525	100	1 351	100	1 876	100
18 år	Kriminalitet	18	9	124	20	142	17
	Missbruk	125	59	351	57	476	57
	Övrigt ³⁵	69	33	143	23	212	26
	Samtliga	212	100	618	100	830	100
<u>Samtliga</u>	<u>Kriminalitet</u>	190	14	1 030	37	1 220	29
	<u>Missbruk</u>	396	29	846	30	1 242	30
	<u>Övrigt³⁵</u>	803	58	906	33	1 709	41
	<u>Samtliga</u>	1 389	100	2 782	100	4 171	100

³⁴ Placeringsorsak anges av socialtjänsten i deras ansökan om plats på ett särskilt ungdomshem. En ungdom kan vara registrerad för mer än en typ av placeringsorsak.

³⁵ Socialt nedbrytande beteende, t ex skolproblem, upprepade rymningar/vagabondage, psykiska problem eller akut kris i den unges familj.

Tabell 62 Utskrivningar från särskilda ungdomshem:
Utskrivningar efter vad ungdomarna skrevs ut till efter avslutad LVU-vård

Vad ungdomarna skrevs ut till	Utskrivningar från LVU-vård	
	Antal	Procent
Fortsatt vård		
– i frivillig form (SoL) på institutionen	30	3
– i frivillig form (SoL) på annat särskilt ungdomshem	2	0,2
– på annat särskilt ungdomshem	3	0,3
– enl LVU på institutionen	3	0,3
– på LVM-hem	3	0,3
Verkställighet av sluten ungdomsvård (LSU)	25	2,2
HVB-hem	417	37
Familjehem	145	13
Inackorderingshem/träningslägenhet/stödboende	31	3
Frivilligorganisation (Frälsningsarmén m m)	3	0,3
Härbärke/Bostadslös	3	0,3
Föräldrahemmet	287	26
Eget boende	46	4
Familjemedlem/syskon	12	1
Vänner	1	0,1
Inlagd på psykiatrisk klinik	11	1
Intagen på kriminalvårdsanstalt	3	0,3
Placerad på häkte	9	0,8
Avviken vid utskrivning	29	3
Annat/Ej angivet	53	5
Totalt	1 116	100

Tabell 63 Utskrivningar från särskilda ungdomshem:
Utskrivningar efter laggrund för intagning av ungdomarna samt efter ungdomarnas hemorter (storstäder resp. övriga landet)

Ungdomarnas hemorter	Utskrivningar, laggrund för intagning					
	LVU		SoL		Totalt	
	Antal	Procent	Antal	Procent	Antal	Procent
Stockholms stad	99	99	1	1	100	100
Göteborgs stad	81	84	15	16	96	100
Malmö stad	29	91	3	9	32	100
Övriga landet	907	91	93	9	1 000	100
Totalt	1 116	91	112	9	1 228	100

Tabell 64 Utskrivningar från särskilda ungdomshem:
Utskrivningar efter kön samt efter ungdomarnas hemorter (storstäder resp. övriga landet)

Ungdomarnas hemorter	Utskrivningar					
	Flickor		Pojkar		Totalt	
	Antal	Procent	Antal	Procent	Antal	Procent
Stockholms stad	25	25	75	75	100	100
Göteborgs stad	32	33	64	67	96	100
Malmö stad	4	13	28	88	32	100
Övriga landet	351	35	649	65	1 000	100
Totalt	412	34	816	66	1 228	100

Tabell 65 Utskrivningar från särskilda ungdomshem:
Utskrivningar efter ålder vid intagning samt efter ungdomarnas hemorter (storstäder resp. övriga landet)

Ungdomarnas hemorter	Utskrivningar, ålder vid intagning							
	-15 år		16-17 år		18-år		Totalt	
	Antal	Proc	Antal	Proc	Antal	Proc	Antal	Proc
Stockholms stad	27	27	57	57	16	16	100	100
Göteborgs stad	49	51	37	39	10	10	96	100
Malmö stad	14	44	11	34	7	22	32	100
Övriga landet	323	32	453	45	224	22	1 000	100
Totalt	413	34	558	45	257	21	1 228	100

Tabell 66 Utskrivningar från särskilda ungdomshem:
Utskrivningar efter lagrum vid placering samt efter ungdomarnas hemorter (storstäder resp. övriga landet)

Ungdomarnas hemorter	Utskrivningar, lagrum ³⁶ vid placering											
	2 § LVU		2, 3 §§ LVU		3 § LVU		6 § LVU		4 kap 1 § SoL ³⁷		Totalt	
	Antal	Proc	Antal	Proc	Antal	Proc	Antal	Proc	Antal	Proc	Antal	Proc
Stockholms stad	–	–	2	2	35	35	62	62	1	1	100	100
Göteborgs stad	3	3	1	1	25	26	52	54	15	16	96	100
Malmö stad	–	–	2	6	8	25	19	59	3	9	32	100
Övriga landet	7	0,7	21	2	312	31	567	57	93	9	1 000	100
Totalt	10	0,8	26	2	380	31	700	57	112	9	1 228	100

³⁶ Se avsnittet *Lagar och lagrum*, sid 58.

³⁷ Inkluderar sex ungdomar som hade placeringslagrum 6 § SoL.

Tabell 67 Utskrivningar från särskilda ungdomshem:

*Utskrivningar från LVU-vård efter ungdomarnas placeringsorsaker³⁸ vid in-
tagning samt efter ungdomarnas hemorter (storstäder resp. övriga landet)*

Ungdomarnas hemorter	Placeringsorsaker							
	Kriminalitet		Missbruk		Övrigt ³⁹		Totalt	
	Antal	Proc	Antal	Proc	Antal	Proc	Antal	Proc
Stockholms stad	133	40	85	26	113	34	331	100
Göteborgs stad	96	29	87	27	143	44	326	100
Malmö stad	44	46	23	24	29	30	96	100
Övriga landet	947	28	1 047	31	1 424	42	3 418	100
Totalt	1 220	29	1 242	30	1 709	41	4 171	100

Tabell 68 Utskrivningar från särskilda ungdomshem:

Utredningar⁴⁰ (utredningstillfällen) för ungdomar som skrevs ut från utredningsavdelningar

Utredningar	Antal
Samtliga påbörjade utredningar	345
Genomförda utredningar	310
<i>Därav ungdomar som blev kvar på avd⁴¹</i>	
= kortare tid än 2 veckor	85
= mellan 2 veckor och 1 månad	99
= längre tid än 1 månad	126
Avbrutna utredningar ⁴²	35

³⁸ En ungdom kan vara registrerad för mer än en placeringsorsak.

³⁹ Socialt nedbrytande beteende, t ex skolproblem, upprepade rymningar/vagabondage, psykiska problem eller akut kris i den unges familj.

⁴⁰ Utredningar gjorda enligt SiS riktlinjer.

⁴¹ Färdigutredda ungdomar kan bli kvar på avdelningen exempelvis p g a att socialtjänsten inte hittat lämpliga placeringsalternativ.

⁴² Avbrutna utredningar p g a att ungdomarna skrevs ut i förtid t ex för att länsrätten inte fastställde fortsatt vård, de avvek eller häktades.

Avvikningar från särskilda ungdomshem vid vård enligt LVU

Tabell 69 Avvikningar:

Ungdomar som avvek och avvikningstillfällen efter kön

Kön	Antal ungdomar som avvek	Antal tillfällen med avvikningar
Flickor	115	207
Pojkar	191	337
Totalt	306	544

Tabell 70 Avvikningar:

Avvikningstillfällen av ungdomar inskrivna enl LVU fördelade efter varifrån avvikningarna skedde

Varifrån avvikning skett	Antal tillfällen med avvikningar
Från institution/institutionsområde	196
I samband med vistelse utanför institution	348
<i>Därav</i>	
= beledsagad	161
= obevakad	187
Samtliga avvikningstillfällen	544

Socialtjänstenkät Ungdom

Inom ramen för SiS arbete med att följa upp vården vid SiS har enkäter utarbetats, bl a *Socialtjänstenkät Ungdom*. Denna enkät används kontinuerligt för att mäta socialtjänstens tillfredsställelse med vården vid SiS. (Se vidare Allmän SiS-rapport 2005:4, Socialtjänstenkät ungdom 2004.)

Tabell 71 Socialtjänstens uppfattning om vården på SiS särskilda ungdomshem⁴³:
Uppfattning om administration, samarbete, behandlingsinnehåll och utslussning/utskrivning

Frågeområde Frågeformulering	Procent avgivna svar bland dem som besvarade enkäten			
	Mkt bra/ bra	Medel	Dåligt/ mkt dåligt	Samtliga
Administration				
Hur väl kunde SiS erbjuda ett lämpligt placeringalternativ?	86	10	4	100
Hur uppfattade Du placeringssekreterarens handläggning av ärendet?	94	5	1	100
Samarbete				
Hur uppfattade Du samarbetet med institutionen vid utformningen av uppdraget?	90	9	1	100
Behandlingsinnehåll				
Hur uppfattade du institutionens omvårdnadsinsatser gentemot den unge (kost, logi, dagliga rutiner etc)?	92	7	1	100
Hur uppfattade Du institutionens insatser avseende den unges beteende, t ex kriminalitet, beteendestörning, missbruk etc?	80	17	3	100
Hur uppfattade Du värdet av utredning och rekommendationer till fortsatt vård av den unge? <i>Besvaras endast vid utredningsuppdrag</i>	88	8	5	100
Hur uppfattade Du institutionens sociala kontroll av den unge (kontroll av destruktivt beteende, kriminalitet, missbruk och begränsning av rörelsefrihet)?	89	9	2	100
Hur uppfattade Du institutionens undervisning av den unge (skola, arbetsträning etc)?	77	20	3	100
Hur uppfattade Du institutionens arbete med den unges föräldrar/anhöriga?	73	21	5	100
Utslussning och utskrivning				
Hur uppfattade Du planering och genomförande av utslussning och utskrivning av den unge?	81	15	4	100
<hr/>				
Tillfredsställelse med ungdomsvården				
Skulle Du i ett liknande ärende förorda en placering på samma institution/avdelning?	88	9	3	100

⁴³ Av totalt 384 utskrivningar/enkäter besvarades 307, vilket motsvarar en svarsfrekvens på 80 procent.

Sluten ungdomsvård år 2004

Ungdomar som döms till sluten ungdomsvård vårdas på samma institutioner som ungdomar som vårdas med stöd av LVU. Sex institutioner har särskilda avdelningar med totalt 78 platser som är speciellt avsedda för ungdomar som dömts till sluten ungdomsvård.

Platser, intagningar och frigivningar

Tabell 72 Sluten ungdomsvård:
Platser, intagningar, intagna ungdomar, vistelsetider och frigivningar

Platser/ Intagningar/Intagna/ Vistelsetider	Antal
Antal platser	78
Intagningar under året	123
Intagna	
= i genomsnitt per månad ⁴⁴	82
= den 31 december 2004	89
Vårddygn ⁴⁵ i antal dagar	29 879

Tabell 73 Sluten ungdomsvård:
Ungdomarnas ålder vid intagning efter kön

Ålder	Flickor	Pojkar	Totalt
15 år	1	2	3
16 år	4	18	22
17 år	1	63	64
18 år	1	31	32
19 år	–	2	2
Totalt	7	116	123

⁴⁴ Genomsnittet beräknas på följande sätt: totalt antal ungdomar som varje dag under året fanns intagna för sluten ungdomsvård dividerat med antal dagar i respektive månad under året.

⁴⁵ I statistiken räknas vårddygn för tiden mellan intagning och frigivning, ingen hänsyn har tagits till eventuella avvikelser eller tid i häkte. Uppgifter om strafftid/verkställighetstid, se tabell 77

Tabell 74 Sluten ungdomsvård:
Ungdomarnas medel-, median-, minimi- och maximiålder vid intagning

Ålder	Samtliga
Medelålder	17,5
Medianålder	17,6
Minimiålder	15,4
Maximiålder	19,1

Tabell 75 Sluten ungdomsvård:
Intagningar enligt LSU fördelat efter den dömdes hemkommun efter län

Den dömdes hemkommuns länstillhörighet	Antal intagningar
Dalarnas län	2
Gotlands län	1
Gävleborgs län	3
Hallands län	1
Jönköpings län	4
Kalmar län	1
Kronobergs län	2
Skåne län	13
Stockholms län	33
Södermanlands län	1
Uppsala län	2
Värmlands län	4
Västerbottens län	3
Västmanlands län	2
Västra Götalands län	42
Örebro län	1
Östergötlands län	7
Uppgift saknas	1
Totalt	123

Tabell 76 Sluten ungdomsvård:
Typ av brott som de intagna ungdomarna gjort sig skyldiga till

Typ av brott	Antal intagna
Brott med våldsinslag	110
Därav t ex	
– rån	65
– misshandel	40
– mord	1
– försök till mord	2
Övriga brott ⁴⁶	2
Samtliga intagna	123

Tabell 77 Sluten ungdomsvård:
Strafftid/verkställighetstid för ungdomar som dömdes enligt LSU samt genomsnittlig strafftid/verkställighetstid

Strafftid/verkställighetstid	Antal ungdomar
3 månader eller kortare tid	20
Längre tid än 3 mån – högst 6 mån	35
Längre tid än 6 mån – högst 1 år	55
Längre tid än 1 år	13
Samtliga	123

Genomsnittlig strafftid/verkställighetstid: 8,7 månader ⁴⁷	

Tabell 78 Sluten ungdomsvård:
Frigivna, frigivningsförberedelser ⁴⁸ och eftervårdskontrakt ⁴⁹

Frigivna	Antal
Frigivna	112
Därav	
– eftervårdskontrakt ⁴⁹	4

⁴⁶ T ex egendomsbrott eller narkotikabrott.

⁴⁷ Strafftiderna varierade mellan fjorton dagar och fyra år.

⁴⁸ Frigivningsförberedelser görs i samarbete med socialtjänsten inför frigivningen av ungdomar dömda till sluten ungdomsvård.

⁴⁹ Eftervård: Insatser som görs av institutionen och utförs på uppdrag av socialtjänsten.

Tabell 79 Sluten ungdomsvård:

Frigivningar efter vad ungdomarna frigavs till efter avslutat straff

Vad ungdomarna frigavs till	Frigivningar från LSU-dom	
	Antal	Procent
Fortsatt vård på särskilda ungdomshem enligt		
– LVU	5	5
– SoL	2	2
HVB-hem	2	2
Familjehem	3	3
Inackorderingshem/träningslägenhet/stödboende	2	2
Föräldrahemmet	66	59
Eget boende	13	11
Familjemedlem/syskon	6	5
Vänner	1	0,9
Placerad på häkte	2	2
Annat/uppgift saknas	10	9
Totalt	112	100

Avvikningar från särskilda ungdomshem av ungdomar intagna enligt LSU

Tabell 80 Avvikningar från sluten ungdomsvård:
Ungdomar som avvek och avvikningstillfällen efter kön

Kön	Antal ungdomar som avvek	Antal tillfällen med avvikningar
Flickor	1	1
Pojkar	27	31
Totalt	28	32

Tabell 81 Avvikningar från sluten ungdomsvård:
Avvikningstillfällen fördelade efter varifrån avvikningarna skedde

Varifrån avvikning skett	Antal tillfällen med avvikningar
Från institution/institutionsområde	15
I samband med vistelse utanför institution	17
<i>Därav</i>	
= beledsagad	6
= obevakad	11
Samtliga avvikningstillfällen	32

Överklagade beslut

Tabell 82 Sluten ungdomsvård:
Överklagade beslut om verkställigheten av sluten ungdomsvård efter lagrum som åberopats⁵⁰

Lagrum som åberopats vid överklaganden	Antal beslut
9 § LSU (<i>Placering vid inställelse</i>)	6
11 § LSU (<i>Beräkning av strafftid</i>)	1
14 § LSU (<i>Omplacering under verkställighetstiden</i>)	3
15 § LSU (<i>Brevgranskning</i>)	2
16 § LSU (<i>Telefon- och besöksinskränkningar</i>)	3
17 § LSU (<i>Hållas i avskildhet</i>)	1
18 § LSU (<i>Vistelse utanför institutionen</i>)	3
Samtliga	19

⁵⁰ Se avsnittet *Lagar och lagrum*, sid 58.

Befolkning 31 december 2004

Tabell 83 Befolkning 31 december 2004⁵¹:
Personer i åldrarna 18–64⁵² efter län

Län	Antal	Procent
Blekinge län	89 704	2
Dalarnas län	163 255	3
Gotlands län	34 792	1
Gävleborgs län	164 928	3
Hallands län	168 568	3
Jämtlands län	75 840	1
Jönköpings län	194 284	4
Kalmar län	137 889	2
Kronobergs län	106 912	2
Norrbottnens län	152 517	3
Skåne län	710 677	13
Stockholms län	1 197 508	22
Södermanlands län	155 577	3
Uppsala län	191 445	3
Värmlands län	162 231	3
Västerbottens län	157 280	3
Västernorrlands län	144 580	3
Västmanlands län	156 888	3
Västra Götalands län	933 736	17
Örebro län	165 757	3
Östergötlands län	253 536	5
Samtliga i åldrarna 18–64 år	5 517 904	100

⁵¹ Källa: Statistiska centralbyråns statistikdatabaser.

⁵² 18 år är minimiåldern för att kunna bli intagen på LVM-hem.

Tabell 84 Befolkning 31 december 2004⁵³:
 Personer i åldrarna 12–20⁵⁴ år efter län

Län	Antal	Procent
Blekinge län	17 447	2
Dalarnas län	34 813	3
Gotlands län	7 484	1
Gävleborgs län	33 241	3
Hallands län	35 479	3
Jämtlands län	15 608	1
Jönköpings län	42 093	4
Kalmar län	29 049	3
Kronobergs län	21 682	2
Norrbottnens län	30 576	3
Skåne län	134 665	13
Stockholms län	202 440	19
Södermanlands län	32 198	3
Uppsala län	37 063	3
Värmlands län	32 564	3
Västerbottens län	32 099	3
Västernorrlands län	28 455	3
Västmanlands län	31 746	3
Västra Götalands län	180 583	17
Örebro län	32 696	3
Östergötlands län	50 412	5
Samtliga i åldrarna 12–20 år	1 062 393	100

⁵³ Källa: Statistiska centralbyråns statistikdatabaser.

⁵⁴ Ungdomar som är intagna på särskilda ungdomshem är vanligtvis i åldrarna 12–20 år.

Lagar och lagrum

LVM – Lag (1988:870) om vård av missbrukare i vissa fall

4 § Beredande av vård

Tvångsvård skall beslutas, om någon till följd av ett fortgående missbruk av alkohol, narkotika eller flyktiga lösningsmedel är i behov av vård för att komma ifrån sitt missbruk och vårdbehovet inte kan tillgodoses enligt socialtjänstlagen (2001:453) eller på något annat sätt och han till följd av missbruket

1. utsätter sin fysiska eller psykiska hälsa för allvarlig fara,
2. löper en uppenbar risk att förstöra sitt liv, eller
3. kan befaras komma att allvarligt skada sig själv eller någon närstående.

13 § Omedelbart omhändertagande

Socialnämnden eller polismyndigheten får besluta att en missbrukare omedelbart skall omhändertas, om

1. det är sannolikt att han kan beredas vård med stöd av denna lag, och
2. rättens beslut om vård inte kan avvaktas på grund av att han kan antas få sitt hälsotillstånd allvarligt försämrat, om han inte får omedelbar vård, eller på grund av att det föreligger en överhängande risk för att han till följd av sitt tillstånd kommer att allvarligt skada sig själv eller någon närstående.

Kan socialnämndens beslut om omhändertagande inte avvaktas, får beslut om omhändertagande fattas av nämndens ordförande eller någon annan ledamot som nämnden har förordnat. Beslutet skall anmälas vid nämndens nästa sammanträde.

När socialnämnden har ansökt om tvångsvård, får även rätten besluta att missbrukaren omedelbart skall omhändertas. Lag (1994:96).

27 § Vården (vård i annan form)

Den som förestår vården vid ett LVM-hem skall, så snart det kan ske med hänsyn till den planerade vården, besluta att den intagne skall beredas tillfälle att vistas utanför LVM-hemmet för vård i annan form.

Socialnämnden skall se till att sådan vård anordnas.

Om förutsättningar för vård i annan form inte längre föreligger, får den som förestår vården vid LVM-hemmet besluta att missbrukaren skall hämtas tillbaka till hemmet.

LVU – Lag (1990:52) med särskilda bestämmelser om vård av unga

2 § Beredande av vård (miljö)

Vård skall beslutas om det på grund av fysisk eller psykisk misshandel, otillbörligt utnyttjande, brister i omsorgen eller något annat förhållande i hemmet finns en påtaglig risk för att den unges hälsa eller utveckling skadas.

3 § Beredande av vård (*eget beteende*)

Vård skall också beslutas om den unge utsätter sin hälsa eller utveckling för en påtaglig risk att skadas genom missbruk av beroendeframkallande medel, brottslig verksamhet eller något annat socialt nedbrytande beteende.

Vård skall också beslutas om den som dömts till sluten ungdomsvård enligt 31 kap. 1 a § brottsbalken vid verkställighetens slut bedöms vara i uppenbart behov av fortsatt vård för att inte löpa sådan risk som avses i första stycket. Lag (1998:616).

6 § Omedelbart omhändertagande

Socialnämnden får besluta att den som är under 20 år omedelbart skall omhändertas, om

1. det är sannolikt att den unge behöver beredas vård med stöd av denna lag, och
2. rättsens beslut om vård inte kan avvaktas med hänsyn till risken för den unges hälsa eller utveckling eller till att den fortsatta utredningen allvarligt kan försvåras eller vidare åtgärder hindras.

Om socialnämndens beslut om omhändertagande inte kan avvaktas, får nämndens ordförande eller någon annan ledamot som nämnden har förordnat besluta om omhändertagande. Beslutet skall anmälas vid nämndens nästa sammanträde.

När socialnämnden har ansökt om vård med stöd av lagen, får även rätten besluta att den unge omedelbart skall omhändertas.

LSU – Lag (1998:603) om verkställighet av sluten ungdomsvård

1 § Allmänna bestämmelser

Denna lag avser verkställighet av sluten ungdomsvård enligt 31 kap. 1 a § brottsbalken. Verkställigheten av sluten ungdomsvård skall ske vid sådana särskilda ungdomshem som avses i 12 § lagen (1990:52) med särskilda bestämmelser om vård av unga.

9 § Intagning (*placering*)

När domen får verkställas skall Statens institutionsstyrelse förelägga den dömde att senast en viss dag inställa sig vid det särskilda ungdomshem som styrelsen bestämmer. Statens institutionsstyrelse skall se till att intagning sker så snart som möjligt efter det att domen får verkställas.

Om den dömde inte rättar sig efter eller inte kan nås av ett föreläggande enligt första stycket, skall polismyndigheten i den ort där han vistas på begäran av Statens institutionsstyrelse förpassa honom till hemmet.

Den dömde får i väntan på förpassning förvaras i häkte eller i polisarrest, om det är nödvändigt för att förpassningen skall kunna genomföras.

14 § Genomförande av verkställigheten (*omplacering*)

Verkställigheten skall inledas på en låsbar enhet. Så snart förhållandena medger det, skall den dömde ges möjlighet till vistelse under öppnare former.

Frågan om den dömde kan ges möjlighet till vistelse under öppnare former skall prövas fortlöpande, dock minst en gång varannan månad.

Om det krävs med hänsyn till den dömdes speciella behov av vård, hans eller hennes säkerhet eller övriga intagnas säkerhet får en dömd som vårdas på en låsbar enhet hindras från att träffa andra intagna (vård i enskildhet). En fråga om vård i enskildhet skall prövas fortlöpande och alltid omprövas inom sju dagar från senaste prövning.

16 § Genomförande av verkställigheten (telefonsamtal/besök)

Den dömden har rätt att ringa och ta emot telefonsamtal och ta emot besök i den utsträckning det lämpligen kan ske. Den dömden får dock förvägras telefonsamtal och besök, om det kan äventyra säkerheten vid det särskilda ungdomshemmet eller kan motverka hans anpassning i samhället eller annars vara till skada för honom eller någon annan.

18 § Genomförande av verkställigheten (vistelse utanför institutionen)

Den dömden skall tillåtas att vistas utanför det särskilda ungdomshemmet i den utsträckning som kravet på samhällsskydd medger, om det bedöms lämpligt för att främja hans anpassning i samhället eller det annars finns särskilda skäl. Därvid skall de villkor ställas som kan anses nödvändiga.

Tid för vistelse utanför det särskilda ungdomshemmet enligt första stycket skall räknas in i verkställighetstiden.

SoL – Socialtjänstlagen (2001:453)

4 kap. 1 § Rätten till bistånd

Den som inte själv kan tillgodose sina behov eller kan få dem tillgodosedda på annat sätt har rätt till bistånd av socialnämnden för sin försörjning (försörjningsstöd) och för sin livsföring i övrigt.

Den enskilde skall genom biståndet tillförsäkras en skälig levnadsnivå. Biståndet skall utformas så att det stärker hans eller hennes möjligheter att leva ett självständigt liv.

KvaL – Lag (1974:203) om kriminalvård i anstalt

2 kap. 34 § Närmare bestämmelser om kriminalvården i anstalt (vistelse utanför anstalten)

Kan en intagen genom vistelse utanför anstalt bli föremål för särskilda åtgärder som kan antas underlätta hans anpassning i samhället, kan han få medgivande att för ett sådant ändamål vistas utanför anstalten under lämplig tid, om det finns särskilda skäl. Därvid skall särskilt beaktas om den intagne behöver vård eller annan behandling mot missbruk av beroendeframkallande medel.

För vistelsen skall de villkor ställas som kan anses nödvändiga. I samband med vård eller någon annan behandling får det föreskrivas att den intagne skall vara skyldig att lämna blod-, urin- eller utandningsprov för kontroll av att han inte är påverkad av beroendeframkallande medel, något sådant dopningsmedel som avses i 1 § lagen (1991:1969) om förbud mot vissa dopningsmedel eller någon sådan vara som omfattas av lagen (1999:42) om förbud mot vissa hälsofarliga varor. Om det finns särskilda skäl kan i samband med beslut enligt första stycket meddelas föreskrift enligt 26 kap. 15 § första stycket 3 brottsbalken att gälla för tid efter villkorlig frigivning.

Vistelse utanför anstalt för vård eller behandling bör inte påbörjas så tidigt att den planerade vård- eller behandlingstiden blir kortare än den beräknade återstående verkställighetstiden.

BrB – Brottsbalken (1962:700)

30 kap. 9 § andra stycket p. 3 Om val av påföljd (*kontraktsvård*)

Som särskilda skäl för skyddstillsyn i stället för fängelse kan rätten beakta
3. om missbruk av beroendeframkallande medel eller något annat särskilt förhållande som kräver vård eller annan behandling i väsentlig grad har bidragit till att brottet har begåtts och den tilltalade förklarar sig villig att gå igenom lämplig behandling som enligt en för honom uppgjord plan kan anordnas i samband med verkställigheten