

Allmän SiS-rapport
2005:2

Årsrapport DOK 03

Personer inskrivna vid LVM-institutioner
under år 2003. Tabeller

Förord

En viktig uppgift för Statens institutionsstyrelse, SiS, är att dokumentera och följa upp klienter som vårdats på SiS LVM-institutioner. SiS publicerar därför kunskapsöversikter samt rapporter från forsknings- och utvecklingsprojekt som bedöms vara av intresse för utvecklingen av ungdoms- och missbrukarvård i rapportserien *SiS följer upp och utvecklar*. En årsrapportering från SiS dokumentationsprojekt inom missbrukarvården påbörjades år 1998 och för åren 1996, 1997, 1998, 1999, och 2000 har tryckta rapporter givits ut. Rapporterna, som redovisar personernas bakgrund, livssituation och vårdbehov, innehåller en utförlig tabellbilaga samt en kommenterande text.

I och med presentation av 2002 års DOK-data inleddes en ny serie DOK årsrapporter som kan laddas ned från SiS hemsida. Rapporterna i denna serie innehåller en kort inledning med beskrivning av materialet och en sammanfattning samt tabeller, utformade på samma sätt som i de tidigare tryckta rapporterna. Tryckta rapporter i serien *SiS följer upp och utvecklar* kommer att ges ut även i fortsättningen och då handla om specifika frågeställningar.

Informationen har samlats in med hjälp av DOK-systemet. Systemet har utvecklats vid SiS FoU i samarbete med Institutet för Kunskaps- och Metodutveckling inom ungdoms- och missbrukarvården, IKM, Växjö universitet. Syftet med DOK-systemet är att ge kunskap som är av betydelse för praktiskt verksamma behandlare, beslutsfattare och forskare. Det är anpassat till klienter såväl inom tvångsvården (SiS-DOK) som inom den frivilliga vården (IKM-DOK).

DOK-systemet är unikt inom svensk behandlingsforskning. Systemet möjliggör en kontinuerlig dokumentation av personer vid vårdtidens början och slut och ger på så sätt underlag för en kvalitetssäkring av vården. Det skapar också underlag för uppföljning av vårdresultat på längre sikt och studier av olika grupper av personer med olika vårdbehov. Därmed möjliggörs bedömningar av resursbehov och behandlingsinsatser. Genom årlig beskrivning av personer i vård kan vi följa förändringar i klientgruppens sammansättning i olika avseenden över tid.

Rapporten har i sin helhet framställts av Emma Stradalovs vid SiS FoU.

Nils Åkesson
FoU-direktör

Innehållsförteckning

Förord	1
Sammanfattning	3
Faktaruta	4
1 Dokumentations- och utvärderingssystem inom missbrukarvården	5
DOK-intervjun	5
Rapportens syfte och utformning	6
2 Material	8
Klienterna i rapporten	8
Vilka klienter dokumenterades inte?	9
Klienterna efter ålder och inskrivningsgrund	9
Vilka frågor besvarades inte?	10
Vilka klienter blev inte intervjuade?	10
3 Skillnader mellan olika grupper	12
Referenser	13
Tabeller	
Beskrivning av klienter vid inskrivningstillfället (1.1–1.9)	14
Behandlingskontakt (1.10–1.11)	16
Boende- och levnadsform (1.12–2.18)	17
Familj och umgänge (1.19–1.31)	19
Uppväxtmiljö (1.32–1.38)	23
Utbildning och försörjning (1.39–1.51)	26
Sysselsättning (1.52–2.55)	30
Alkohol- och narkotikaanvändning (1.56–1.69)	32
Behandlingshistoria (1.70–1.73)	38
Fysisk hälsa (1.74–1.83)	39
Psyisk hälsa (1.84–1.91)	42
Kriminalitet (1.92–1.97)	45

Sammanfattning

Rapporten redovisar bakgrundsdata, aktuell livssituation och hjälpbehov för de klienter som var inskrivna vid någon av SiS LVM-institutioner under 2003 och som vid inskrivning dokumenterades inom ramen för DOK-systemet. Totalt redovisas data för 889 klienter (varav 29 procent kvinnor och 71 procent män). Av dessa har 558 intervjuats med DOK:s långa inskrivningsformulär, medan 331 dokumenterats med hjälp av det korta formuläret. Andelen tvångsinskrivna bland samtliga dokumenterade klienter var 86 procent, 17 procent skrevs in enligt 4 § och 69 procent enligt 13 § LVM. Resterande 14 procent skrevs in med samtycke. Medelåldern bland klienterna var 41 år, 37 bland kvinnorna, 42 bland männen. Den yngsta klienten var 18 år och den äldsta 77 år.

Den grupp personer som vårdas på SiS LVM-institutioner, som beskrivs i rapporten, tillhör samhällets mest utsatta, kanske även de mest utsatta bland missbrukarna. De har stora problem på i stort sett livets alla områden. Endast varannan har egen bostad. Två tredjedelar lever ensamma, män oftare än kvinnor (73 resp 53%). Av dem som bor tillsammans med någon (30% av de intervjuade) bor nästan hälften med någon som missbrukar. Detta gäller framför allt kvinnorna. 20 procent av de intervjuade klienterna har varit fosterhemsplacerade. Varannan intervjuad klient uppger att det förekommit missbruk, psykiska problem eller både och i hennes/hans uppväxtmiljö.

Utbildningsnivån är generellt låg; 13 procent har inte fullföljt grundskolan, hälften har högst fullgjord grundskoleutbildning. 15 procent av de intervjuade, mer än dubbelt så stor andel män som kvinnor, uppger att de har läs- och skrivsvårigheter. Knappt var tionde försörjde sig på lön eller a-kassa perioden innan de skrevs in på institutionen. Lika många hade sjukpenning. Det betyder att endast en femtedel har eller har åtminstone relativt nyligen haft förankring på arbetsmarknaden. Två femtedelar hade förtidspension eller sjukbidrag och 30 procent försörjde sig med hjälp av socialbidrag eller anhöriga. Lite drygt 70 procent av de intervjuade klienterna uppger att de har skulder, var fjärde till enskilda, ungefär 60 procent har bank- eller kreditkulder och en femtedel hyresskulder.

De äldre har i störst utsträckning skrivits in på grund av alkoholmissbruk, de yngre främst för narkotikamissbruk. Ungefär tre av fem är kombinationsmissbrukare. En övervägande majoritet av narkotikamissbrukarna injicerar narkotikan. Ungefär 40 procent av de intervjuade klienterna uppger att de vårdats inom psykiatrin. Drygt fyra av fem har vårdats för sitt missbruk innan den nu aktuella institutionsplaceringen. Fjorton procent av de intervjuade har vårdats tidigare med stöd av LVU och 34 procent med stöd av LVM. Ungefär var tredje intervjuad har varit i kontakt med någon frivilligorganisation det senaste halvåret före inskrivning.

Omkring 40 procent av klienterna uppger att de har något allvarligt problem med sin fysiska hälsa. Var tredje intervjuad är antingen hepatit B- eller hepatit C-smittad, var tionde har både och. 60 procent av klienterna uppger att de haft psykiska problem månaden före inskrivning. En fjärdedel uppger att de dagligen den senaste månaden haft dessa problem. En tredjedel av de intervjuade har någon gång i livet haft självmordstankar och 27 procent har gjort självmordsförsök. Hälften av de intervjuade kvinnorna och knappt en tredjedel av männen har utsatts för något övergrepp innan missbruksdebuten. Motsvarande andelar efter missbruksdebuten är 67 respektive 42 procent.

Sjuttio procent av klienterna har någon gång dömts för något brott och 45 procent har dömts till fängelse eller psykiatrisk tvångsvård. De vanligaste brotten är narkotikabrott, rattonykterhet och tillgreppsbrott. Drygt hälften av männen har dömts till fängelse eller psykiatrisk vård jämfört med en fjärdedel av kvinnorna.

Faktaruta

Förklaringar till de i rapporten förekommande lagparagraferna

LVM Lag (1988:870) om vård av missbrukare i vissa fall

4 § Beredande av vård

Tvångsvård skall beslutas, om någon till följd av ett fortgående missbruk av alkohol, narkotika eller flyktiga lösningsmedel är i behov av vård för att komma ifrån sitt missbruk och vårdbehovet inte kan tillgodoses enligt socialtjänstlagen (1980:620) eller på något annat sätt och han till följd av missbruket

1. utsätter sin fysiska eller psykiska hälsa för allvarlig fara,
2. löper en uppenbar risk att förstöra sitt liv, eller
3. kan befaras komma att allvarligt skada sig själv eller någon närstående.

13 § Omedelbart omhändertagande

Socialnämnden eller polismyndigheten får besluta att en missbrukare omedelbart skall omhändertas om

1. det är sannolikt att han kan beredas vård med denna lag, och
2. rättens beslut om vård inte kan avvaktas på grund av att han kan antas få sitt hälsotillstånd allvarligt försämrat, om han inte får omedelbar vård, eller på grund av att det föreligger en överhängande risk för att han till följd av sitt tillstånd kommer att allvarligt skada sig själv eller någon närstående.

27 §

Den som förestår vården vid ett LVM-hem skall så snart det kan ske med hänsyn till den planerade vården, besluta att den intagne skall beredas tillfälle att vistas utanför LVM-hemmet i annan form. Socialtjänsten skall se till att sådan vård anordnas.

Om förutsättningar för vård i annan form inte längre föreligger, får den som förestår vården vid LVM-hemmet besluta att missbrukaren skall hämtas tillbaka till hemmet.

Särskilda bestämmelser

34 § Rätten att ytterligare begränsa den enskildes rörelsefrihet (avskiljning)

Den som vårdas enligt denna lag (LVM) i ett LVM-hem får hindras att lämna hemmet och i övrigt underkastas den begränsning av rörelsefriheten som är nödvändig för att vården skall kunna genomföras. Hans rörelsefrihet får också inskränkas när det behövs av hänsyn till andra intagnas eller personalens säkerhet.

SoL Socialtjänstlag (2001:453)

4 kap 1 § Rätten till bistånd

Den som inte själv kan tillgodose sina behov eller kan få dem tillgodosedda på annat sätt har rätt till bistånd av socialnämnden för sin försörjning (försörjningsstöd) och för sin livsföring i övrigt.

Den enskilde skall genom biståndet tillförsäkras en skäligen levnadsnivå. Biståndet skall utformas så att det stärker hans eller hennes möjligheter att leva ett självständigt liv.

1 Dokumentations- och utvärderingssystem inom missbrukarvården

DOK-systemet tillkom för att möta ett sedan länge känt behov av hjälp med dokumentation och metodutveckling inom missbrukarvården i Sverige. Utvecklingen av systemet påbörjades 1994 vid SiS FoU i samarbete med dåvarande Institutet för Kunskaps- och Metodutveckling, IKM.

Syftet med DOK-systemet är att ge kunskap som är av betydelse för praktiskt verksamma behandlare, beslutsfattare och forskare. Datainsamlingen sker på ett likartat sätt på olika behandlingsenheter, såväl inom tvångsvården, SiS-DOK, som inom den frivilliga missbrukarvården, IKM-DOK, och skapar därigenom även en grund för jämförelser mellan olika typer av enheter. Utifrån strukturerade intervjuer med klienten beskrivs dennes livssituation i olika avseenden. DOK-systemet är tänkt att användas på individ-, lokal- respektive nationell nivå för olika syften.

På individnivå kan dokumentationen utgöra underlag för behandlingsplanering och uppföljning.

På lokal nivå (institutionsnivå) kan dokumentationen dels ge underlag för verksamhetsbeskrivning, dels bilda grund för självutvärdering.

På generell/nationell nivå kan dokumentationen ge underlag för central planering samt bidra till en allmän kunskapsutveckling och ge grundläggande epidemiologisk information (för utförligare beskrivning av bakgrund och genomförande av DOK-systemet, se Årsrapport 1996).

Föreliggande rapport är den åttonde årsrapporten om personer inskrivna vid SiS LVM-institutioner. Enligt SiS klient- och institutionsadministrativa databas KIA skrevs 1021 klienter in på SiS 14 LVM-institutioner under 2003. Av dessa ingår totalt 889 i materialet i rapporten.

DOK-intervjun

Basinstrumentet i dokumentationssystemet inom missbrukarvården är DOK-intervjun. Intervjuerna sker i början av behandlingen, under pågående behandling, vid utskrivning och vid eventuell uppföljning efter behandling. DOK-intervjun utförs av personal på SiS institutioner och ger information om klienternas aktuella livssituation. Intervjun omfattar levnadsform, familj och umgänge, uppväxtförhållanden, utbildning och försörjning, psykisk och fysisk hälsa, aktuellt missbruk, missbruks- och behandlingshistoria samt kriminalitet. Genom att ställa samma frågor rörande aktuell livssituation vid samtliga tillfällen ges möjlighet att studera såväl individuella förändringar över tid som förändringar för grupper av klienter.

Samtliga intervjuformulär finns i en kort och en lång version med undantag för uppföljningsformuläret som enbart finns i en lång version. Institutionerna är instruerade att i första hand intervjua med den långa versionen eftersom den kartlägger klientens situation på ett mer fullödigt sätt än den kortare versionen. Den korta versionen utgör en del av den långa versionen och de frågor som ingår i den korta versionen besvaras alltså även av de klienter som intervjuas med den långa versionen. Den korta versionen används främst när det inte är

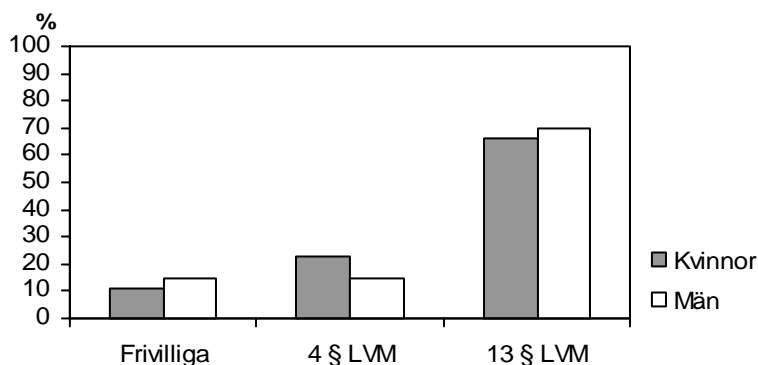
möjligt att genomföra en lång intervju med klienten, t ex på grund av att klienten är i för dålig kondition eller inte finns på institutionen. Den korta versionen skall kunna besvaras antingen via intervju eller med hjälp av aktmaterial.

Rapportens syfte och utformning

I den här rapporten redovisas enbart data från inskrivningsintervjun. Syftet är för det första, att beskriva den grupp vuxna missbrukare som skrivs in på SiS institutioner, för det andra, att ge en bild av klienternas problem samt deras upplevda behov av hjälp och stöd.

Dokumentationen beskriver klienternas aktuella livssituation vid inskrivningstidpunkten och omfattar levnadsform, familj och umgänge, uppväxtförhållanden, utbildning och försörjning, psykisk och fysisk hälsa, aktuellt missbruk, missbruks- och behandlingshistoria samt kriminalitet.

Inom respektive avsnitt redovisas klienterna fördelade efter kön, ålder och intagningsgrund. Tre ålderskategorier används; 18–29, 30–44 år samt 45 år och äldre. Intagningsgrund relaterar till hur klienten blivit intagen på enheten, frivilligt, d v s enligt 4 kap 1 § SoL, eller tvångsintagen för vård. Tvångsintagning kan ske efter länsrättsdom enligt 4 § LVM eller interimistiskt så kallat omedelbart omhändertagande enligt 13 § LVM (se faktaruta), men dessa skiljs inte åt i redovisningen (med undantag av tabell 1.4 och tabell 2.12). Undantagsvis är klienterna inskrivna enligt andra lagrum såsom KvL § 34 eller kontraktsvård. Dessa lagrum redovisas som tvångsintagning i tabellerna. Som visas av figur 1 skrevs majoriteten av klienterna, såväl de kvinnliga som de manliga, in enligt 13 § LVM. En större andel kvinnor än män skrevs in enligt 4 § LVM.



Figur 1. Inskrivna klienter som dokumenterats med DOK efter intagningsgrund och kön (254 kvinnor, 635 män)

För de frågor som ingår i inskrivningsformulärets korta version redovisas svar från samtliga dokumenterade klienter. I tabellrubriker benämns denna grupp *inskrivna klienter*. För övriga frågor, som kräver en intervju, redovisas endast svar från de klienter som blivit intervjuade med den långa versionen av formuläret. Denna grupp benämns *intervjuade klienter*.

Tabellerna redovisar alltså ibland svar från samtliga dokumenterade klienter, ibland från endast intervjuade klienter. Det kan också vara svaren från mindre grupper av klienter som t ex endast kvinnor, som redovisas. Vilken grupp klienter som tabellen redovisar data för framgår av tabellrubriken. Hur många klienter gruppen innehåller totalt och hur många av dessa som svarat på frågan framgår av tabellens nedre del.

2 Material

Samtliga SiS LVM-institutioner har sedan 1996 bidragit i insamlandet av data om de klienter som ingår i dokumentationssystemet. Tabell 1 visar antalet klienter som ingår i dokumentationssystemet sedan år 1996 samt andelen klienter som intervjuats respektive år. Som synes har antalet klienter sjunkit år för år. Andelen intervjuade av samtliga dokumenterade har varierat över åren men det nu aktuella året visar en låg andel intervjuade. För en stor del av de icke-intervjuade finns aktmaterial redovisat i årsrapporterna.

Tabell 1. Antal dokumenterade klienter och andel intervjuade åren 1996–2003

År	Dokumenterade klienter	Andel intervjuade
1996	1 270	75
1997	1 144	70
1998	1 126	61
1999	1 031	67
2000	970	68
2001	877	59
2002	946	58
2003	889	63

Klienterna i rapporten

DOK:s inskrivningsformulär skall användas varje gång en klient skrivs in vid en enhet. Eftersom samma klient kan ha varit inskriven vid SiS LVM-institutioner flera gånger under ett år kan han eller hon bli intervjuad flera gånger under ett kalenderår. År 2003 skrevs 1021 klienter in vid SiS LVM-institutioner. Totalt 889 av dessa har dokumenterats vid inskrivningen. 805 av dem har dokumenterats en gång, 74 har dokumenterats två gånger, nio tre gånger och en klient har dokumenterats fyra gånger vid inskrivning. Av de 84 klienter som dokumenterats fler än en gång under år 2003 har 34 placerats såväl frivilligt som med tvång.

I denna rapport redovisas endast en intervju per klient. I databearbetningen har dubletter tagits bort enligt följande kriterier; i första hand har tvångsinskrivningar föredragits. I de fall en och samma individ tvångsinskrivits två gånger under året, varav det ena har dokumenterats med journaldata och det andra genom en personlig intervju, har den personliga intervjun föredragits framför journaldata. I de fall det förekommit personlig intervju mer än en gång under året har det formulär som fyllts i först valts. Detta innebär att de tvångsintagna får större ”tyngd” i redovisningen dels på grund av förfarandet ovan, dels eftersom det är betydligt vanligare att en klient kommer in med stöd av LVM och övergår till att vårdas enligt SoL än tvärtom.

Som framgår av tabell 2 varierar täckningsgraden mellan institutionerna från att omfatta ungefär varannan till att omfatta samtliga klienter. Variation finns också vad gäller vilken typ av intervju (kort eller lång) som har genomförts. Som bäst har 86 procent av de inskrivna intervjuats med långformulär (Lunden) medan man på Karlsvik inte genomför långa intervjuer överhuvudtaget men har en bra täckningsgrad med kortformulär. Det bör dock påpekas att sammanställningen inte är helt rättvisande eftersom det kan hända att en institution har dokumenterat en inskriven klient men att denna intervju, som följd av det

urvalsförfarande som gjorts, inte redovisas i rapporten. För till exempel en klient som varit inskriven och dokumenterats vid två olika institutioner har ju endast den ena intervjun valts ut och därmed ser det i sammanställningen nedan ut som om den andra institutionen inte dokumenterat klienten i fråga. Totalt har 558 (55%) av de 1021 klienter som skrevs in under 2003 intervjuats med det långa formuläret.

Tabell 2. Klientdokumentation år 2003 per institution

Institution	Ej intervju	Kort intervju	Lång intervju	Totalt
Lunden	0	4	25	29
Hessleby	6	36	64	106
Karlsvik	1	52	0	53
Fortunagården	5	6	27	38
Gudhemsgården	2	26	35	63
Älvgården	1	24	35	60
Runnagården	21	23	40	84
Rällsögården	15	2	63	80
Rebecka	5	1	21	27
Hornö	3	33	69	105
Ekebylund	7	35	43	85
Östfora	26	31	59	116
Frösö	0	41	37	78
Renforsen	40	17	40	97
Totalt	132	331	558	1021

Vilka klienter dokumenterades inte?

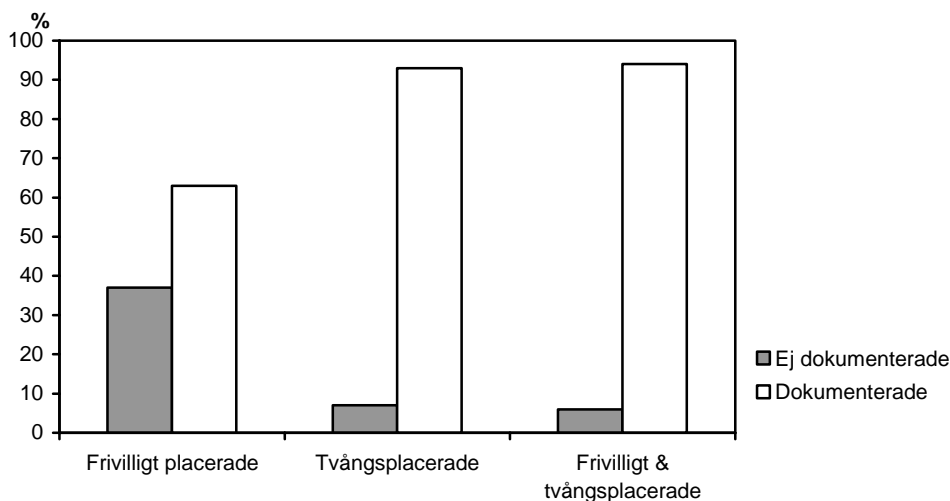
Jämfört med SiS placeringsregister saknar vi information om 132 personer, d v s 13 procent. Av samtliga klienter 2003 var 29 procent kvinnor och 71 procent män. Tittar man på fördelningen av kvinnor och män i den grupp som dokumenterats är fördelningen densamma. Bland de klienter som inte dokumenterats under året är andelen kvinnor högre (35%) än i den dokumenterade gruppen.

Klienterna efter ålder och inskrivningsgrund

Av de klienter som skrevs in 2003 var 28 procent i åldern 18–29 år, 29 procent var 30–44 år och 43 procent var 45 år eller äldre. För de dokumenterade klienterna ser fördelningen mellan ålderskategorierna likadan ut som för samtliga inskrivna klienter, medan den icke- dokumenterade gruppen utgörs av en större andel äldre klienter. 52 procent är 45 år eller äldre, 16 procent är mellan 18 och 29 år.

Av de 1021 klienter som skrevs in vid SiS LVM-institutioner 2003 hade 194 klienter (19%) placerats frivilligt. 791 stycken (78%) hade tvångsplacerats och 36 (4%) hade både placerats frivilligt och tvångsplacerats någon gång under året. Totalt sett hade alltså drygt 80 procent (827) av klienterna tvångsplacerats någon gång under året. Av de placeringar som ingår i rapporten utgör tvångsplaceringarna 86 procent (767 klienter).

De klienter som enbart varit frivilligt placerade under 2003 har inte dokumenterats i samma utsträckning som de klienter som enbart varit tvångsplacerade och de som varit såväl frivilligt som tvångsplacerade under året (figur 2).



Figur 2. Dokumenterade respektive ej dokumenterade klienter efter om placeringen skett frivilligt eller med tvång

Vilka frågor besvarades inte?

Internbortfall förekommer när den intervjuade inte velat eller kunnat besvara enskilda frågor eller när vissa frågor inte varit möjliga att besvara utifrån journaler. Sådant bortfall redovisas i anslutning till respektive tabell. I allmänhet är bortfallet mellan 2 och 5 procent men vissa frågor har högre internt bortfall. Det gäller dels frågor som ingår i kortversionen men som kan vara svåra att svara på med hjälp av aktmaterial, exempelvis frågor om klientens utbildningsnivå. Andra frågor med större bortfall är exempelvis de som har med klientens relationer att göra (tabell 1.21–1.25). Detta är något man bör vara uppmärksam på när man tolkar tabellerna.

Vilka klienter blev inte intervjuade?

Det finns vissa skillnader mellan de klienter som vid inskrivningstillfället intervjuades med DOK:s långa inskrivningsformulär och de klienter där endast den korta versionen av formuläret är ifyllt. Av de 889 klienter som dokumenterats under 2003 har 558 (63%) intervjuats med den långa versionen och 331 (37%) med den korta versionen av formuläret. De klienter som dokumenterats med den korta versionen utgörs av en betydligt större andel män (76 %) och äldre klienter (52% är 45 år eller äldre) än gruppen som intervjuats med den långa versionen. Den senare gruppen utgörs till 69 procent av män och har en något jämnare åldersfördelning med 37 procent i åldern 45 år eller äldre. De intervjuade klienterna (långformulär) består av en något lägre andel frivilligt inskrivna (12%) jämfört med dem som dokumenterats med kortformulär (17%).

Grupperna ser också olika ut när det gäller boende- och levnadsform, försörjningsätt och primärdrag. De klienter som dokumenterats med den korta versionen av formuläret utgörs av en större andel bostadslösa (23% jämfört med 14%) och ensamlevande (81% jämfört med 59%), högre andel förtidspensionärer, sjukbidragstagare och ålderspensionärer (52% jämfört med 37%) samt en större andel klienter som uppgett alkohol som primärdrag (72% jämfört med 56%). En stor del av dessa skillnader kan förmodligen förklaras av att denna grupp klienter utgörs av en högre andel äldre än gruppen som intervjuats med det långa formuläret.

De vanligaste anledningarna till att den korta versionen av formuläret fyllts i med aktmaterial istället för att man gjort en lång intervju är att klienten inte var fysiskt närvarande på institutionen eller att klienten vägrade att låta sig intervjuas (i 40% respektive 29% av fallen). Andra anledningar var att kontakten med klienten varit för kortvarig (20%) eller att hon eller han varit i för dålig kondition för att en intervju skulle kunnat genomföras (9%). Vägran var mycket vanligare som orsak bland tvångsinskrivna klienter än bland frivilligt inskrivna (31% respektive 18%), medan för kort kontakt och fysisk frånvaro var betydligt vanligare bland frivilligt inskrivna (79% respektive 58%). Vägran var ungefär lika vanligt bland kvinnorna och männen. För dåligt psykiskt eller fysiskt tillstånd och för kort kontakt var en vanligare orsak till att kvinnorna inte intervjuades, medan fysisk frånvaro var en vanligare orsak bland männen. Det var vanligare att de äldre klienterna vägrade låta sig intervjuas än att de yngre gjorde det. För den äldre gruppen anges också dålig kondition och för kort kontakt som anledningar till att en intervju inte gjorts oftare än för de yngre klienterna.

3 Skillnader mellan olika grupper

Kvinnor och män

Kvinnorna är i genomsnitt 5 år yngre än männen. Hälften av såväl kvinnorna som av männen har egen bostad och nästan en femtedel av såväl kvinnorna som männen är helt bostadslösa. Kvinnorna lever i större utsträckning än männen tillsammans med någon. Det är också mycket vanligare att kvinnorna bor med någon som missbrukar än att männen gör det. Det är vanligare att kvinnorna vuxit upp i en miljö där missbruk och/eller psykiska problem förekommit än att männen gjort det (63% jämfört med 45%). Läs- och skrivsvårigheter är vanligare bland männen (18%) än bland kvinnorna (6%). Medan det vanligaste försörjningssättet för männen är förtidspension eller sjukbidrag är socialbidrag eller anhöriga vanligaste sättet att försörja sig på för kvinnorna. Lön eller a-kassa är mycket vanligare försörjningssätt för männen än kvinnorna (13% jämfört med 5%). Centralstimulantia är vanligare som primär drog bland kvinnorna än bland männen (27% jämfört med 13%) medan alkohol är vanligare bland männen (67% jämfört med 51%). Det är mycket vanligare att kvinnor utsatts för olika typer av övergrepp såväl före som efter missbruksdebuten, än att män blivit det. Det är också vanligare att kvinnorna har psykiska problem. Självordstankar och självmordsförsök är vanligare bland kvinnorna. Tre av fem kvinnor har dömts för något brott, tre av fyra manliga klienter.

Ålder

Att klienten skrivits in frivilligt är vanligare ju äldre klienten är. Ungefär 5 procent av de yngsta jämfört med nästan en femtedel av de äldsta klienterna skrevs in frivilligt 2003. Det är vanligare bland de äldre att ha egen bostad. Att vara helt bostadslös är nästan lika vanligt i alla åldersgrupper. Att vara ensamboende är vanligare bland de två äldsta grupperna än den yngsta. Fosterhemsplaceringar samt förekomst av missbruk och psykiska problem i uppväxtmiljön är mycket vanligare i den yngsta gruppen än bland de äldre klienterna. De äldsta har lägst andel fosterhemsplacerade och lägst andel problem i uppväxtmiljön. Även på utbildningsområdet ser det sämre ut för de yngsta, där en femtedel inte avslutat grundskolan. Motsvarande andel för de äldre grupperna är 16 procent (30–44 år) respektive 6 (45 år och äldre) procent. Nästan en fjärdedel av de yngsta intervjuade klienterna har aldrig arbetat regelbundet. I mellan-gruppen har 7 procent aldrig arbetat regelbundet och bland de äldsta är motsvarande andel 1 procent. Alkohol är mycket vanligare som primär drog bland de äldre klienterna medan opiater och centralstimulantia är vanligare bland de yngsta. En tredjedel av de yngsta intervjuade klienterna har inte druckit alkohol över huvud taget under halvåret före inskrivningen. De yngsta klienterna var i genomsnitt yngre när de debuterade i regelbundet bruk av olika narkotiska preparat. De äldre klienterna har oftare problem med sin fysiska hälsa. Hepatit C är dock mycket vanligare bland de yngsta (46%) än bland de äldsta klienterna (11%). De yngre klienterna har dömts för olika typer av brott, framför allt narkotikabrott och tillgreppsbrott, i större utsträckning än de äldre klienterna. Rattonykterhet och fylleri är dock vanligast bland de äldsta klienterna.

Referenser

- Årsrapport DOK 96. Personer inskrivna vid LVM-institutioner under år 1996 – bakgrund, livssituation och vårdbehov, SiS följer upp och utvecklar 3/98.*
- Årsrapport DOK 97. Personer inskrivna vid LVM-institutioner under år 1997 – bakgrund, livssituation och vårdbehov, SiS följer upp och utvecklar 1/99.*
- Årsrapport DOK 98. Personer inskrivna vid LVM-institutioner under år 1998 – bakgrund, livssituation och vårdbehov, SiS följer upp och utvecklar 2/00.*
- Årsrapport DOK 99. Personer inskrivna vid LVM-institutioner under år 1999 – bakgrund, livssituation och vårdbehov, SiS följer upp och utvecklar 4/00.*
- Årsrapport DOK 00. Personer inskrivna vid LVM-institutioner under år 2000 – bakgrund, livssituation och vårdbehov, SiS följer upp och utvecklar 3/01.*
- Årsrapport DOK 01. Personer inskrivna vid LVM-institutioner under år 2001 – bakgrund, livssituation och vårdbehov, SiS följer upp och utvecklar 2/04.*
- Årsrapport DOK 02. Personer inskrivna vid LVM-institutioner under år 2002 bakgrund, livssituation och vårdbehov, Allmän SiS-rapport 2004:7.*

Tabeller

Beskrivning av klienter vid inskrivningstillfället

Intervjuade klienter (långformulär)

Tabell 1.1 Könsfördelning över intervjuade klienter

	Antal	Procent
Män	382	68
Kvinnor	176	32
Totalt	558	100

Tabell 1.2 Åldersfördelning över intervjuade klienter

	Antal	Procent
18–29 år	198	35
30–44 år	154	28
> 45 år	206	37
Totalt	558	100

Tabell 1.3 Intagningsgrund över intervjuade klienter

	Antal	Procent
Frivillig	66	12
Tvång	492	88
Totalt	558	100

Tabell 1.4 Intervjuade klienter efter kön och ålder

	Män	Kvinnor	Totalt
	%	%	%
18–29 år	32	44	35
30–44 år	27	29	28
> 45 år	41	27	37
Procentbas, antal	382	176	558

Tabell 1.5 Intervjuade klienter efter kön och intagningsgrund

	Män	Kvinnor	Totalt
	%	%	%
Frivillig	13	8	12
Tvång	87	92	88
Procentbas, antal	382	176	558

Tabell 1.6 Intervjuade klienter efter ålder och intagningsgrund

	18–29 år	30–44 år	> 45 år	Totalt
	%	%	%	%
Frivillig	6	12	18	12
Tvång	94	88	82	88
Procentbas, antal	198	154	206	558

Inskrivna klienter (kort- och långformulär)

Tabell 1.7 Inskrivna klienter efter kön och ålder

	Män	Kvinnor	Totalt
	%	%	%
18–29 år	25	35	28
30–44 år	28	33	29
> 45 år	47	32	43
Procentbas, antal	635	254	889

Tabell 1.8 Inskrivna klienter efter kön och intagningsgrund

	Män	Kvinnor	Totalt
	%	%	%
Frivillig	15	11	14
Tvång	85	89	86
Procentbas, antal	635	254	889

Tabell 1.9 Inskrivna klienter efter ålder och intagningsgrund

	18–29 år	30–44 år	> 45 år	Totalt
	%	%	%	%
Frivillig	6	13	19	14
Tvång	94	87	81	86
Procentbas, antal	250	260	379	889

Behandlingskontakt

Tabell 1.10 Inskrivna klienter efter kön, ålder och intagningsgrund och tidigare kontakt med enheten

	Kön		Ålderskategorier			Intagningsgrund		Totalt
	Män	Kvinnor	18–29 år	30–44 år	> 45 år	Frivillig	Tvång	
	%	%	%	%	%	%	%	%
Ej tidigare kontakt med enheten	63	69	77	60	60	43	68	65
Tidigare kontakt med enheten	37	31	23	40	40	57	32	35
Procentbas, antal	595	244	242	243	354	109	730	839
Bortfall, antal	40	10	6	17	25	13	37	50
Totalt, antal	635	254	250	260	379	122	767	889

Tabell 1.11 Inskrivna klienter efter kön, ålder och lagrum

	Kön		Ålderskategorier			Totalt
	Män	Kvinnor	18–29 år	30–44 år	> 45 år	
	%	%	%	%	%	%
4 kap. 1 § SoL	15	11	6	13	19	14
4 § LVM	14	23	23	16	12	17
13 § LVM	70	66	69	70	68	69
Kontraktsvård	0	0	1	0	0	0
34 § KvL	1	0	0	1	0	0
Procentbas, antal	635	254	250	260	379	889
Bortfall, antal	0	0	0	0	0	0
Totalt, antal	635	254	250	260	379	889

Boende- och levnadsform

Tabell 1.12 Inskrivna klienter efter kön, ålder och intagningsgrund och huvudsaklig boendeform de senaste 30 dagarna

	Kön		Ålderskategorier			Intagningsgrund		Totalt
	Män	Kvinnor	18–29 år	30–44 år	> 45 år	Frivillig	Tvång	
	%	%	%	%	%	%	%	
Egen bostad	55	52	32	53	69	59	53	54
Annat boende	10	16	16	15	7	9	12	12
Institution, familjevård etc.	7	9	11	9	5	9	8	8
Föräldrar, släkt	10	6	23	4	3	6	9	9
Bostadslös	18	17	18	19	16	17	17	17
Procentbas, antal	629	254	250	254	379	121	762	883
Bortfall, antal	6	0	0	6	0	1	5	6
Totalt, antal	635	254	250	260	379	122	767	889

Tabell 1.13 Inskrivna klienter efter kön, ålder och intagningsgrund och levnadsform de senaste 30 dagarna

	Kön		Ålderskategorier			Intagningsgrund		Totalt
	Män	Kvinnor	18–29 år	30–44 år	> 45 år	Frivillig	Tvång	
	%	%	%	%	%	%	%	
Ensam	72	51	54	67	73	75	64	66
Ensam med barn	1	2	0	2	1	2	1	1
Samlevande utan barn	12	28	17	15	17	10	17	16
Samlevande med barn	4	7	4	7	3	2	5	5
Samlevande med föräldrar/släkt/vän	9	8	20	6	4	8	9	9
Annand levnadsform	3	4	6	3	2	3	3	3
Procentbas, antal	630	251	249	256	376	122	759	881
Bortfall, antal	5	3	1	4	3	0	8	8
Totalt, antal	635	254	250	260	379	122	767	889

Tabell 1.14 Samlevande intervjuade klienter efter kön, ålder och intagningsgrund och samboendes missbruk

	Kön		Ålderskategorier			Intagningsgrund		Totalt
	Män	Kvinnor	18–29 år	30–44 år	> 45 år	Frivillig	Tvång	
	%	%	%	%	%	%	%	
Har ej missbruksproblem	64	36	50	52	57	67	51	53
Har missbruksproblem	36	64	50	48	43	33	49	47
Procentbas, antal	115	85	88	52	60	15	185	200
Bortfall, antal	4	1	3	2	0	0	5	5
Totalt, antal	119	86	91	54	60	15	190	205

Tabellen är baserad på 205 intervjuade klienter som uppgett att de är samlevande med någon (kategorin ensam med barn ingår ej).

Tabell 1.15 Intervjuade klienter efter kön, ålder och intagningsgrund och om klienten vill förändra något i sin boendeform

	Kön		Ålderskategorier			Intagningsgrund		Totalt
	Män	Kvinnor	18–29 år	30–44 år	> 45 år	Frivillig	Tvång	
	%	%	%	%	%	%	%	
Vill förändra	61	64	74	71	44	62	62	62
Vill inte förändra	39	36	26	29	56	38	38	38
Procentbas, antal	380	176	198	154	204	66	490	556
Bortfall, antal	2	0	0	0	2	0	2	2
Totalt, antal	382	176	198	154	206	66	492	558

Tabell 1.16 Intervjuade klienter som vill förändra sin boendeform efter kön, ålder och intagningsgrund och om klienten själv kan förändra sin situation eller behöver institutionens hjälp

	Kön		Ålderskategorier			Intagningsgrund		Totalt
	Män	Kvinnor	18–29 år	30–44 år	> 45 år	Frivillig	Tvång	
	%	%	%	%	%	%	%	
Kan inte själv förändra	56	58	57	57	54	55	56	56
Behöver institutionens hjälp	60	57	64	53	57	63	59	59
Totalt, antal	233	112	147	109	89	304	41	345

Det totala bortfallet är 2 respektive 4%.

Tabell 1.17 Intervjuade klienter efter kön, ålder och intagningsgrund och om klienten vill förändra något i sin levnadsform

	Kön		Ålderskategorier			Intagningsgrund		Totalt
	Män	Kvinnor	18–29 år	30–44 år	> 45 år	Frivillig	Tvång	
	%	%	%	%	%	%	%	
Vill förändra	69	78	80	80	58	65	73	72
Vill inte förändra	31	22	20	20	42	35	27	28
Procentbas, antal	377	174	197	153	201	65	486	551
Bortfall, antal	5	2	1	1	5	1	6	7
Totalt, antal	382	176	198	154	206	66	492	558

Tabell 1.18 Intervjuade klienter som vill förändra sin levnadsform efter kön, ålder och intagningsgrund och om klienten själv kan förändra sin levnadsform samt om klienten behöver institutionens hjälp med detta

	Kön		Ålderskategorier			Intagningsgrund		Totalt
	Män	Kvinnor	18–29 år	30–44 år	> 45 år	Frivillig	Tvång	
	%	%	%	%	%	%	%	
Kan inte själv förändra	48	55	56	53	41	59	50	51
Behöver institutionens hjälp	63	64	65	63	61	78	61	63
Totalt, antal	261	135	158	122	116	42	354	396

Det totala bortfallet är 4 respektive 7%.

Familj och umgänge

Tabell 1.19 Inskrivna klienter efter kön, ålder och intagningsgrund och förekomst av barn under 18 år

	Kön		Ålderskategorier			Intagningsgrund		Totalt
	Män	Kvinnor	18–29 år	30–44 år	> 45 år	Frivillig	Tvång	
	%	%	%	%	%	%	%	%
Har ej egna barn under 18 år	74	57	83	40	80	72	69	69
Har egna barn under 18 år	26	43	17	60	20	28	31	31
Procentbas, antal	596	249	245	248	352	114	731	845
Bortfall, antal	39	5	5	12	27	8	36	44
Totalt, antal	635	254	250	260	379	122	767	889

Tabell 1.20 Inskrivna klienter efter kön, ålder, intagningsgrund och om de har vårdnaden om sina barn eller ej

	Kön		Ålderskategorier			Intagningsgrund		Totalt
	Män	Kvinnor	18–29 år	30–44 år	> 45 år	Frivillig	Tvång	
	%	%	%	%	%	%	%	%
Vårdnad om alla egna barn	49	39	39	44	50	45	45	45
Har omhändertagna eller förlorat vårdnad om något barn	51	61	62	56	50	55	56	55
Procentbas, antal	138	102	39	137	64	29	211	240
Bortfall, antal	15	4	2	11	6	3	16	19
Totalt, antal	153	106	41	148	70	32	227	259

Tabellen är baserad på 259 klienter som uppgett att de har egna barn under 18 år (se Tabell 1.19).

Tabell 1.21 Intervjuade klienter efter kön, ålder och intagningsgrund och om någon i familjen är ett stöd, förekomst av allvarliga konflikter och missbruksproblem (med familj menas mor, far, syskon och/eller annan nära släkting)

	Kön		Ålderskategorier			Intagningsgrund		Totalt
	Män	Kvinnor	18–29 år	30–44 år	> 45 år	Frivillig	Tvång	
	%	%	%	%	%	%	%	%
Är ett stöd	77	80	91	82	62	69	79	78
Allvarlig konflikt	50	66	78	59	28	57	52	55
Allvarlig konflikt senaste 30 dagar	18	21	31	21	4	15	19	19
Har/har haft missbruksproblem	42	58	55	49	38	45	48	47
Totalt, antal	382	176	198	154	206	66	492	558

Det totala bortfallet för de sammanlagda frågorna är 3–5 %.

Tabell 1.22 Intervjuade klienter efter kön, ålder och intagningsgrund och om maka/make/partner* är ett stöd, förekomst av allvarliga konflikter och missbruksproblem

	Kön		Ålderskategorier			Intagningsgrund		Totalt
	Män	Kvinnor	18–29 år	30–44 år	> 45 år	Frivillig	Tvång	
	%	%	%	%	%	%	%	
Är ett stöd	50	70	63	58	51	38	59	57
Allvarlig konflikt	23	40	36	31	21	21	30	29
Allvarlig konflikt senaste 30 dagar	13	30	23	23	14	12	20	20
Har/har haft missbruksproblem	17	65	45	36	24	15	37	35
Totalt, antal	233	133	137	100	129	38	328	366

Det totala bortfallet för respektive fråga är 7–15%.

*Avser de klienter som har maka/make/partner.

Tabell 1.23 Intervjuade klienter efter kön, ålder och intagningsgrund och om f.d. maka/make/partner* är ett stöd, förekomst av allvarliga konflikter och missbruksproblem

	Kön		Ålderskategorier			Intagningsgrund		Totalt
	Män	Kvinnor	18–29 år	30–44 år	> 45 år	Frivillig	Tvång	
	%	%	%	%	%	%	%	
Är ett stöd	27	31	32	31	24	24	29	28
Allvarlig konflikt	31	50	48	41	27	27	39	38
Allvarlig konflikt senaste 30 dagar	5	16	11	13	3	5	9	9
Har/har haft missbruksproblem	19	55	39	39	21	30	32	32
Totalt, antal	249	131	109	120	151	45	335	380

Det totala bortfallet för respektive fråga är 1–4%.

*Avser de klienter som har f.d. maka/make/partner.

Tabell 1.24 Intervjuade klienter efter kön, ålder och intagningsgrund och om egna barn och/eller styvbarn* är ett stöd, förekomst av allvarliga konflikter och missbruksproblem

	Kön		Ålderskategorier			Intagningsgrund		Totalt
	Män	Kvinnor	18–29 år	30–44 år	> 45 år	Frivillig	Tvång	
	%	%	%	%	%	%	%	
Är ett stöd	65	79	76	69	70	61	71	70
Allvarlig konflikt	9	27	3	19	15	23	14	15
Allvarlig konflikt senaste 30 dagar	2	10	3	6	5	10	5	5
Har/har haft missbruksproblem	4	10	0	4	10	10	6	6
Totalt, antal	179	99	33	101	144	32	246	278

Det totala bortfallet för respektive fråga är 1–4%.

*Avser de klienter som har egna och/eller styvbarn.

Tabell 1.25 Intervjuade klienter efter kön, ålder och intagningsgrund och om nära vänner, arbetskamrater eller grannar är ett stöd, förekomst av allvarliga konflikter och missbruksproblem

	Kön		Ålderskategorier			Intagningsgrund		Totalt
	Män	Kvinnor	18–29 år	30–44 år	> 45 år	Frivillig	Tvång	
	%	%	%	%	%	%	%	
Är ett stöd	71	84	81	76	69	75	73	75
Allvarlig konflikt	25	31	37	32	13	26	27	27
Allvarlig konflikt senaste 30 dagar	7	4	8	7	4	9	6	6
Har/har haft missbruksproblem	48	51	51	54	44	49	48	49
Totalt, antal	382	176	198	154	206	66	492	558

Det totala bortfallet för respektive fråga är 2–8%.

Tabell 1.26 Intervjuade klienter efter kön, ålder och intagningsgrund och hur ofta de har kontakt med ej hemmavarande egna barn

	Kön		Ålderskategorier			Intagningsgrund		Totalt
	Män	Kvinnor	18–29 år	30–44 år	> 45 år	Frivillig	Tvång	
	%	%	%	%	%	%	%	
Aldrig kontakt	10	3	3	9	11	8	8	8
Enstaka tillfälle	13	14	3	19	20	17	13	14
1 dag/vecka	6	8	3	5	12	8	7	7
Flera dagar i veckan	14	26	6	23	26	12	19	18
Ej relevant	56	49	86	44	31	55	54	54
Procentbas, antal	374	175	196	151	202	65	484	549
Bortfall, antal	8	1	2	3	4	1	8	9
Totalt, antal	382	176	198	154	206	66	492	558

Tabell 1.27 Intervjuade klienter efter kön, ålder och intagningsgrund och hur ofta de har kontakt med sina föräldrar

	Kön		Ålderskategorier			Intagningsgrund		Totalt
	Män	Kvinnor	18–29 år	30–44 år	> 45 år	Frivillig	Tvång	
	%	%	%	%	%	%	%	
Aldrig kontakt	12	8	3	6	21	16	10	10
Enstaka tillfälle	16	23	17	25	14	24	18	18
1 dag/vecka	12	13	14	17	7	8	13	12
Flera dagar i veckan	45	43	65	44	23	27	46	44
Ej relevant	16	13	1	8	35	25	14	15
Procentbas, antal	365	172	196	147	194	63	474	537
Bortfall, antal	17	4	2	7	12	3	18	21
Totalt, antal	382	176	198	154	206	66	492	558

Tabell 1.28 Intervjuade klienter efter kön, ålder och intagningsgrund och hur ofta de har kontakt med övrig släkt

	Kön		Ålderskategorier			Intagningsgrund		Totalt
	Män	Kvinnor	18–29 år	30–44 år	> 45 år	Frivillig	Tvång	
	%	%	%	%	%	%	%	
Aldrig kontakt	35	30	27	32	40	25	34	33
Enstaka tillfälle	37	40	39	37	37	40	37	38
1 dag/vecka	13	9	13	12	10	14	11	12
Flera dagar i veckan	13	16	21	16	6	16	14	14
Ej relevant	3	5	0	3	8	5	4	4
Procentbas, antal	370	172	194	147	201	63	479	542
Bortfall, antal	12	4	4	7	5	2	13	16
Totalt, antal	382	176	198	154	206	66	492	558

Tabell 1.29 Intervjuade klienter efter kön, ålder och intagningsgrund och hur ofta de har kontakt med nära vänner

	Kön		Ålderskategorier			Intagningsgrund		Totalt
	Män	Kvinnor	18–29 år	30–44 år	> 45 år	Frivillig	Tvång	
	%	%	%	%	%	%	%	
Aldrig kontakt	17	16	14	15	20	14	17	17
Enstaka tillfälle	22	20	23	26	18	14	23	22
1 dag/vecka	9	14	9	7	16	22	9	11
Flera dagar i veckan	47	45	52	48	39	42	47	46
Ej relevant	5	5	2	5	8	8	4	5
Procentbas, antal	371	172	194	149	200	64	479	543
Bortfall, antal	11	4	4	5	6	2	13	15
Totalt, antal	382	176	198	154	206	66	492	558

Tabell 1.30 Intervjuade klienter efter kön, ålder och intagningsgrund och om klienten vill förändra något i sina relationer

	Kön		Ålderskategorier			Intagningsgrund		Totalt
	Män	Kvinnor	18–29 år	30–44 år	> 45 år	Frivillig	Tvång	
	%	%	%	%	%	%	%	
Vill förändra	52	72	63	70	45	59	58	58
Vill inte förändra	48	28	37	30	55	41	42	42
Procentbas, antal	375	175	195	154	201	64	486	550
Bortfall, antal	7	1	3	0	5	2	6	8
Totalt, antal	382	176	198	154	206	66	492	558

Tabell 1.31 Intervjuade klienter som vill förändra sina relationer efter kön, ålder och intagningsgrund och om klienten själv kan förändra sina relationer eller behöver institutionens hjälp

	Kön		Ålderskategorier			Intagningsgrund		Totalt
	Män	Kvinnor	18–29 år	30–44 år	> 45 år	Frivillig	Tvång	
	%	%	%	%	%	%	%	
Kan inte själv förändra	30	37	32	31	37	34	33	33
Behöver institutionens hjälp	38	47	42	39	44	42	42	42
Totalt, antal	195	126	195	154	201	64	486	550

Det totala bortfallet är 3 respektive 4 %.

Uppväxtmiljö

Tabell 1.32 Intervjuade klienter efter kön, ålder och intagningsgrund och hos vem klienten huvudsakligen växt upp i åldrarna 0–2 år

	Kön		Ålderskategorier			Intagningsgrund		Totalt
	Män	Kvinnor	18–29 år	30–44 år	> 45 år	Frivillig	Tvång	
	%	%	%	%	%	%	%	
Båda biologiska föräldrar	84	76	74	81	88	87	80	81
Någon biologisk förälder	13	19	22	13	8	11	15	15
Fosterfamilj	1	1	2	2	0	2	1	1
Mor/farföräldrar eller annan vårdnadshavare	3	3	2	3	4	0	3	3
Institution	0	1	1	1	0	0	0	0
Procentbas, antal	378	176	197	154	203	64	490	554
Bortfall, antal	4	0	1	0	3	2	2	4
Totalt, antal	382	176	198	154	206	66	492	558

Tabell 1.33 Intervjuade klienter efter kön, ålder och intagningsgrund och hos vem klienten huvudsakligen växt upp i åldrarna 3–6 år

	Kön		Ålderskategorier			Intagningsgrund		Totalt
	Män	Kvinnor	18–29 år	30–44 år	> 45 år	Frivillig	Tvång	
	%	%	%	%	%	%	%	
Båda biologiska föräldrar	75	63	61	70	83	70	72	71
Någon biologisk förälder	19	30	35	22	11	22	23	23
Fosterfamilj	1	2	2	3	1	5	1	2
Mor/farföräldrar eller annan vårdnadshavare	4	3	2	5	4	2	4	4
Institution	0	2	0	1	1	2	0	1
Procentbas, antal	377	175	195	154	203	64	488	552
Bortfall, antal	5	1	3	0	3	2	4	6
Totalt, antal	382	176	198	154	206	66	492	558

Tabell 1.34 Intervjuade klienter efter kön, ålder och intagningsgrund och hos vem klienten huvudsakligen växt upp i åldrarna 7–12 år

	Kön		Ålderskategorier			Intagningsgrund		Totalt
	Män	Kvinnor	18–29 år	30–44 år	> 45 år	Frivillig	Tvång	
	%	%	%	%	%	%	%	
Båda biologiska föräldrar	65	51	48	57	75	62	60	60
Någon biologisk förälder	27	40	45	32	18	28	32	31
Fosterfamilj	4	3	4	6	2	6	4	4
Mor/farföräldrar eller annan vårdnadshavare	4	4	3	5	4	3	4	4
Institution	1	2	1	0	2	2	1	1
Procentbas, antal	378	176	197	154	203	65	489	554
Bortfall, antal	4	0	1	0	3	0	4	4
Totalt, antal	382	176	198	154	206	66	492	558

Tabell 1.35 Intervjuade klienter efter kön, ålder och intagningsgrund och hos vem klienten huvudsakligen växt upp i åldrarna 13–15 år

	Kön		Ålderskategorier			Intagningsgrund		Totalt
	Män	Kvinnor	18–29 år	30–44 år	> 45 år	Frivillig	Tvång	
	%	%	%	%	%	%	%	%
Båda biologiska föräldrar	56	44	36	48	70	54	52	52
Någon biologisk förälder	33	39	47	37	22	37	35	35
Fosterfamilj	5	6	6	7	3	8	5	5
Mor/farföräldrar eller annan vårdnadshavare	4	2	3	5	3	2	4	3
Institution	1	9	8	2	1	0	4	4
Bostadslös	0	0	0	0	0	0	0	0
Eget boende	1	1	0	1	2	0	1	1
Procentbas, antal	380	176	197	154	205	65	491	556
Bortfall, antal	2	0	1	0	1	1	1	2
Totalt, antal	382	176	198	154	206	66	492	558

Tabell 1.36 Intervjuade klienter efter kön, ålder och intagningsgrund och hos vem klienten huvudsakligen växt upp i åldrarna 16–18 år

	Kön		Ålderskategorier			Intagningsgrund		Totalt
	Män	Kvinnor	18–29 år	30–44 år	> 45 år	Frivillig	Tvång	
	%	%	%	%	%	%	%	%
Båda biologiska föräldrar	43	26	26	35	50	39	37	37
Någon biologisk förälder	29	22	37	25	19	25	27	27
Fosterfamilj	3	3	2	6	3	5	3	3
Mor/farföräldrar eller annan vårdnadshavare	4	4	5	3	3	2	4	4
Institution	6	14	15	7	3	3	9	8
Bostadslös	1	1	1	1	1	0	1	1
Eget boende	15	30	15	23	22	27	19	20
Procentbas, antal	378	176	197	154	203	64	490	554
Bortfall, antal	4	0	1	0	3	2	2	4
Totalt, antal	382	176	198	154	206	66	492	558

Tabell 1.37 Intervjuade klienter efter kön, ålder och intagningsgrund och antal tillfällen i fosterhem under uppväxten

	Kön		Ålderskategorier			Intagningsgrund		Totalt
	Män	Kvinnor	18–29 år	30–44 år	> 45 år	Frivillig	Tvång	
	%	%	%	%	%	%	%	%
Aldrig placerad	82	73	74	72	90	84	78	79
1 gång	11	17	14	20	6	8	14	13
2–5 gånger	7	10	11	8	4	8	8	8
Fler än 5 gånger	1	0	1	0	0	0	0	0
Procentbas, antal	375	175	196	151	203	64	486	550
Bortfall, antal	7	1	2	3	3	2	6	8
Totalt, antal	382	176	198	154	206	66	492	558

Tabell 1.38 Intervjuade klienter efter kön, ålder och intagningsgrund och förekomst av missbruk och psykiska problem i uppväxtmiljön

	Kön		Ålderskategorier			Intagningsgrund		Totalt
	Män	Kvinnor	18–29 år	30–44 år	> 45 år	Frivillig	Tvång	
	%	%	%	%	%	%	%	%
Förekom inte	55	37	43	40	62	46	50	49
Missbruk	25	22	26	25	22	29	24	24
Psykiska problem	7	13	8	10	8	8	9	9
Missbruk och psykiska problem	14	28	23	25	9	18	18	18
Procentbas, antal	370	174	193	151	200	63	481	544
Bortfall, antal	12	2	5	3	6	3	11	14
Totalt, antal	382	176	198	154	206	66	492	558

Utbildning och försörjning

Tabell 1.39 Inskrivna klienter efter kön, ålder och intagningsgrund och utbildning

	Kön		Ålderskategorier			Intagningsgrund		Totalt
	Män	Kvinnor	18–29 år	30–44 år	> 45 år	Frivillig	Tvång	
	%	%	%	%	%	%	%	
Ej fullföljd grundskola	10	18	19	16	6	11	13	13
Fullföljd grundskola	53	49	58	42	54	51	52	52
Fullföljt gymnasium	30	26	22	34	30	31	29	30
Fullföljd eftergymnasial utbildning	7	7	1	8	10	7	7	7
Procentbas, antal	580	230	238	229	343	109	701	810
Bortfall, antal	55	24	12	31	36	13	66	79
Totalt, antal	635	254	250	260	379	122	767	889

Tabell 1.40 Intervjuade klienter efter kön, ålder och intagningsgrund och om klienterna har läs- och skrivsvårigheter

	Kön		Ålderskategorier			Intagningsgrund		Totalt
	Män	Kvinnor	18–29 år	30–44 år	> 45 år	Frivillig	Tvång	
	%	%	%	%	%	%	%	
Har ej läs- och skrivsvårigheter	82	94	87	81	87	83	86	85
Har läs- och skrivsvårigheter	18	6	13	19	13	17	14	15
Procentbas, antal	378	176	196	154	204	65	489	554
Bortfall, antal	4	0	2	0	2	1	3	4
Totalt, antal	382	176	198	154	206	66	492	558

Tabell 1.41 Intervjuade klienter efter kön, ålder och intagningsgrund och om klienten vill förändra något med sin utbildning

	Kön		Ålderskategorier			Intagningsgrund		Totalt
	Män	Kvinnor	18–29 år	30–44 år	> 45 år	Frivillig	Tvång	
	%	%	%	%	%	%	%	
Vill förändra	42	50	74	45	16	39	45	45
Vill inte förändra	58	50	26	55	84	62	55	55
Procentbas, antal	375	176	195	153	203	65	486	551
Bortfall, antal	7	0	3	1	3	1	6	7
Totalt, antal	382	176	198	154	206	66	492	558

Tabell 1.42 Intervjuade klienter som vill förändra sin utbildning efter kön, ålder och intagningsgrund och om klienten själv kan förändra sin utbildning eller behöver institutionens hjälp

	Kön		Ålderskategorier			Intagningsgrund		Totalt
	Män	Kvinnor	18–29 år	30–44 år	> 45 år	Frivillig	Tvång	
	%	%	%	%	%	%	%	
Kan inte själv förändra	24	30	21	26	46	40	24	26
Behöver institutionens hjälp	32	27	30	28	36	17	32	30
Totalt, antal	158	88	144	69	33	25	221	246

Det totala bortfallet är 1 respektive 2%.

Tabell 1.43 Inskrivna klienter efter kön, ålder och intagningsgrund och huvudsaklig försörjning de senaste 30 dagarna

	Kön		Ålderskategorier			Intagningsgrund		Totalt
	Män	Kvinnor	18–29 år	30–44 år	> 45 år	Frivillig	Tvång	
	%	%	%	%	%	%	%	%
Lön eller a-kassa	13	5	8	9	13	8	11	10
Sjukpenning	8	15	5	14	11	12	10	10
Förtidspension eller sjukbidrag	42	32	8	42	57	59	37	39
Ålderspension	5	0	0	0	8	6	3	4
Socialbidrag eller anhöriga	26	34	55	30	9	21	29	28
Annat	8	15	24	6	2	4	10	10
Procentbas, antal	613	244	240	246	371	117	740	857
Bortfall, antal	22	10	10	14	8	5	27	32
Totalt, antal	635	254	250	260	379	122	767	889

Tabell 1.44 Intervjuade klienter efter kön, ålder och intagningsgrund och inkomster av kriminalitet de senaste 6 månaderna

	Kön		Ålderskategorier			Intagningsgrund		Totalt
	Män	Kvinnor	18–29 år	30–44 år	> 45 år	Frivillig	Tvång	
	%	%	%	%	%	%	%	%
Ej inkomster av kriminalitet	71	67	37	77	97	85	68	70
Inkomster av kriminalitet	29	33	63	23	3	15	32	30
Procentbas, antal	377	175	196	151	205	65	487	552
Bortfall, antal	5	1	2	3	1	1	5	6
Totalt, antal	382	176	198	154	206	66	492	558

Tabell 1.45 Intervjuade klienter efter kön, ålder och intagningsgrund och inkomster av prostitution de senaste 6 månaderna

	Kön		Ålderskategorier			Intagningsgrund		Totalt
	Män	Kvinnor	18–29 år	30–44 år	> 45 år	Frivillig	Tvång	
	%	%	%	%	%	%	%	%
Ej inkomster av prostitution	99	91	93	96	100	100	96	97
Inkomster av prostitution	1	9	7	4	0	0	4	3
Procentbas, antal	375	175	194	151	205	65	485	550
Bortfall, antal	7	1	4	3	1	1	7	8
Totalt, antal	382	176	198	154	206	66	492	558

Tabell 1.46 Intervjuade klienter efter kön, ålder och intagningsgrund och om klienten har skulder eller ej

	Kön		Ålderskategorier			Intagningsgrund		Totalt
	Män	Kvinnor	18–29 år	30–44 år	> 45 år	Frivillig	Tvång	
	%	%	%	%	%	%	%	%
Inga skulder	28	31	28	20	37	31	29	29
Har skulder	72	69	72	80	63	69	71	71
Procentbas, antal	365	169	188	147	199	62	472	534
Bortfall, antal	17	7	10	7	7	4	20	24
Totalt, antal	382	176	198	154	206	66	492	558

Tabell 1.47 Intervjuade klienter efter kön, ålder och intagningsgrund och om klienten har skulder till enskilda personer

	Kön		Ålderskategorier			Intagningsgrund		Totalt
	Män	Kvinnor	18–29 år	30–44 år	> 45 år	Frivillig	Tvång	
	%	%	%	%	%	%	%	%
Inga skulder	75	76	65	73	87	75	75	75
Upp till 9 999 kr	15	15	23	15	7	19	14	15
10 000–50 000 kr	7	7	10	7	4	3	8	7
Över 50 000 kr	3	2	2	5	2	3	3	3
Procentbas, antal	371	175	194	151	201	65	481	546
Bortfall, antal	11	1	4	3	5	1	11	12
Totalt, antal	382	176	198	154	206	66	492	558

Tabell 1.48 Intervjuade klienter efter kön, ålder och intagningsgrund och om klienten har bank- och kreditkulder

	Kön		Ålderskategorier			Intagningsgrund		Totalt
	Män	Kvinnor	18–29 år	30–44 år	> 45 år	Frivillig	Tvång	
	%	%	%	%	%	%	%	%
Inga skulder	43	43	45	28	52	45	43	43
Upp till 9 999 kr	10	13	16	8	9	10	11	11
10 000–50 000 kr	14	16	20	14	11	18	15	15
Över 50 000 kr	33	28	19	50	29	27	32	31
Procentbas, antal	361	170	186	146	199	62	469	531
Bortfall, antal	21	6	12	8	7	4	23	27
Totalt, antal	382	176	198	154	206	66	492	558

Tabell 1.49 Intervjuade klienter efter kön, ålder och intagningsgrund och om klienten har hyresskulder

	Kön		Ålderskategorier			Intagningsgrund		Totalt
	Män	Kvinnor	18–29 år	30–44 år	> 45 år	Frivillig	Tvång	
	%	%	%	%	%	%	%	%
Inga skulder	82	78	84	76	80	75	81	81
Upp till 9 999 kr	7	11	7	7	9	11	7	8
10 000–50 000 kr	9	9	7	12	8	13	8	9
Över 50 000 kr	3	2	1	5	3	2	3	3
Procentbas, antal	365	171	192	147	197	63	473	536
Bortfall, antal	17	5	6	7	9	3	19	22
Totalt, antal	382	176	198	154	206	66	492	558

Tabell 1.50 Intervjuade klienter efter kön, ålder och intagningsgrund och om klienten vill förändra något med sin försörjning

	Kön		Ålderskategorier			Intagningsgrund		Totalt
	Män	Kvinnor	18–29 år	30–44 år	> 45 år	Frivillig	Tvång	
	%	%	%	%	%	%	%	
Vill förändra	55	79	84	68	39	53	64	63
Vill inte förändra	45	21	17	32	61	47	36	37
Procentbas, antal	375	173	194	151	203	64	484	548
Bortfall, antal	7	3	4	3	3	2	8	10
Totalt, antal	382	176	198	154	206	66	492	558

Tabell 1.51 Intervjuade klienter som vill förändra något med sin försörjning efter kön, ålder och intagningsgrund och om klienten själv kan förändra sin försörjning eller behöver institutionens hjälp

	Kön		Ålderskategorier			Intagningsgrund		Totalt
	Män	Kvinnor	18–29 år	30–44 år	> 45 år	Frivillig	Tvång	
	%	%	%	%	%	%	%	
Kan inte själv förändra	32	43	31	32	54	38	36	36
Behöver institutionens hjälp	42	45	47	42	35	21	45	43
Totalt, antal	208	136	162	103	79	34	310	344

Det totala bortfallet är 0 respektive 4%.

Sysselsättning

Tabell 1.52 Inskrivna klienter efter kön, ålder och intagningsgrund och huvudsaklig sysselsättning senaste 6 månaderna

	Kön		Ålderskategorier			Intagningsgrund		Totalt
	Män	Kvinnor	18–29 år	30–44 år	> 45 år	Frivillig	Tvång	
	%	%	%	%	%	%	%	%
Arbete	14	7	7	13	15	11	12	12
Studier	1	2	3	2	0	1	2	2
Pensionär	38	23	3	27	58	50	31	34
Föräldraledig	0	0	0	0	0	0	0	0
Arbetslös	28	29	46	29	16	21	30	28
Kriminalitet	7	10	22	5	0	2	9	8
Prostitution	0	2	2	1	0	0	1	1
Annat	12	27	17	23	11	16	16	16
Procentbas, antal	614	248	241	248	373	117	745	862
Bortfall, antal	21	6	9	12	6	5	22	27
Totalt, antal	635	254	250	260	379	122	767	889

Tabell 1.53 Intervjuade klienter efter kön, ålder och intagningsgrund och arbetslivserfarenhet

	Kön		Ålderskategorier			Intagningsgrund		Totalt
	Män	Kvinnor	18–29 år	30–44 år	> 45 år	Frivillig	Tvång	
	%	%	%	%	%	%	%	%
Aldrig arbetat regelbundet	10	12	24	7	1	5	11	11
1–6 månader	14	21	26	9	3	11	17	16
7–11 månader	5	6	11	5	1	5	5	5
1–3 år	20	25	25	30	12	14	23	21
4–10 år	22	17	4	34	26	25	20	20
Mer än 10 år	29	20	0	17	58	42	24	26
Procentbas, antal	372	174	193	151	202	65	481	546
Bortfall, antal	10	2	5	3	4	1	11	12
Totalt, antal	382	176	198	154	206	66	492	558

Tabell 1.54 Intervjuade klienter efter kön, ålder och intagningsgrund och om klienten vill förändra något med sin sysselsättning

	Kön		Ålderskategorier			Intagningsgrund		Totalt
	Män	Kvinnor	18–29 år	30–44 år	> 45 år	Frivillig	Tvång	
	%	%	%	%	%	%	%	%
Vill förändra	52	77	82	64	36	42	62	60
Vill inte förändra	48	23	18	36	64	58	38	40
Procentbas, antal	360	167	184	149	194	60	467	527
Bortfall, antal	22	9	14	5	12	6	25	31
Totalt, antal	382	176	198	154	206	66	492	558

Tabell 1.55 Intervjuade klienter som vill förändra sin sysselsättning efter kön, ålder och intagningsgrund och om klienten själv kan förändra sin sysselsättning eller behöver institutionens hjälp

	Kön		Ålderskategorier			Intagningsgrund		Totalt
	Män	Kvinnor	18–29 år	30–44 år	> 45 år	Frivillig	Tvång	
	%	%	%	%	%	%	%	%
Kan inte själv förändra	35	34	28	45	34	42	34	34
Behöver institutionens hjälp	44	47	48	48	35	33	46	45
Totalt, antal	188	128	151	96	69	25	291	316

Det totala bortfallet är 3 respektive 5%.

Alkohol- och narkotikaanvändning

Tabell 1.56 Inskrivna klienter efter kön, ålder och intagningsgrund och primär drog

	Kön		Ålderskategorier			Intagningsgrund		Totalt
	Män	Kvinnor	18–29 år	30–44 år	> 45 år	Frivillig	Tvång	
	%	%	%	%	%	%	%	
Alkohol	67	51	13	62	95	75	60	62
Opiater	16	18	41	16	1	11	17	16
Centralstimulerande Ecstasy, LSD, andra hallucinogener	13	27	35	19	3	9	18	17
Hasch, marijuana	0	0	0	0	0	0	0	0
Läkemedel	3	0	6	0	1	2	2	2
Lösningsmedel, GHB	1	4	4	2	1	3	2	2
Lösningsmedel, GHB	1	0	1	0	0	1	1	1
Procentbas, antal	627	250	246	255	376	122	755	877
Bortfall, antal	8	4	4	5	3	0	12	12
Totalt, antal	635	254	250	260	379	122	767	889

Tabell 1.57 Klienter med opiater som primär drog och dess intagningsätt efter kön, ålder och intagningsgrund

	Kön		Ålderskategorier			Intagningsgrund		Totalt
	Män	Kvinnor	18–29 år	30–44 år	> 45 år	Frivillig	Tvång	
	%	%	%	%	%	%	%	
Oralt	2	5	2	5	0	0	3	3
Nasalt	5	7	5	8	0	8	6	6
Rökning	12	9	11	10	0	0	12	11
Icke intravenös injektion	1	5	1	3	50	0	2	2
Intravenös injicering	80	75	81	7	50	92	77	79
Procentbas, antal	96	44	99	39	2	13	127	140
Bortfall, antal	3	1	2	2	0	0	4	4
Totalt, antal	99	45	101	41	2	13	131	144

* Tabellen är baserad på 144 klienter som uppgett att de har opiater som primär drog (se Tabell 1.56).

Tabell 1.58 Klienter med centralstimulantia som primär drog efter kön, ålder och intagningsgrund och intagningsätt av drogen

	Kön		Ålderskategorier			Intagningsgrund		Totalt
	Män	Kvinnor	18–29 år	30–44 år	> 45 år	Frivillig	Tvång	
	%	%	%	%	%	%	%	
Oralt	17	27	25	16	18	18	22	21
Nasalt	10	5	7	10	0	18	7	8
Rökning	0	0	0	0	0	0	0	0
Icke intravenös injektion	0	5	1	4	0	0	2	2
Intravenös injicering	73	64	67	70	82	64	70	69
Procentbas, antal	78	67	85	49	11	11	134	145
Bortfall, antal	2	0	2	0	0	0	2	2
Totalt, antal	80	67	87	49	11	11	136	147

* Tabellen är baserad på 147 klienter som uppgett att de har centralstimulantia som primär drog (se Tabell 1.56).

Tabell 1.59 Inskrivna klienter efter kön, ålder och intagningsgrund och injektionsmissbruk någonsin i livet

	Kön		Ålderskategorier			Intagningsgrund		Totalt
	Män	Kvinnor	18–29 år	30–44 år	> 45 år	Frivillig	Tvång	
	%	%	%	%	%	%	%	
Injicerat någon gång	24	21	26	31	15	22	23	23
Injicerar för närvarande	24	35	57	32	3	19	29	27
Aldrig injicerat	52	44	17	37	82	60	48	50
Procentbas, antal	543	231	232	222	320	102	672	774
Bortfall, antal	92	23	18	38	59	20	95	115
Totalt, antal	635	254	250	260	379	122	767	889

Tabell 1.60 Intervjuade klienter efter kön, ålder och intagningsgrund och bruk av alkohol senaste 6 månaderna

	Kön		Ålderskategorier			Intagningsgrund		Totalt
	Män	Kvinnor	18–29 år	30–44 år	> 45 år	Frivillig	Tvång	
	%	%	%	%	%	%	%	
Ej bruk	14	23	33	14	4	16	17	17
Enstaka tillfälle	27	27	38	28	16	22	28	27
1 dag/vecka	7	14	10	7	11	8	9	9
2–3 dagar/vecka	21	15	12	2	24	22	19	19
4–6 dagar/vecka	13	10	5	13	18	18	11	12
Dagligen	18	11	4	17	27	14	16	16
Procentbas, antal	365	169	189	148	197	63	471	534
Bortfall, antal	17	7	9	6	9	3	21	24
Totalt, antal	382	176	198	154	206	66	492	558

Tabell 1.61 Intervjuade klienter efter kön, ålder och intagningsgrund och bruk av olika droger någonsin

	Kön		Ålderskategorier			Intagningsgrund		Totalt
	Män	Kvinnor	18–29 år	30–44 år	> 45 år	Frivillig	Tvång	
	%	%	%	%	%	%	%	
Heroin	33	38	66	33	7	23	36	35
Metadon	15	18	30	12	5	17	16	16
Andra opiater	21	25	37	21	8	17	23	22
Kokain	28	37	61	27	6	24	32	31
Crack	5	3	7	5	1	5	4	4
Amfetamin	52	68	90	66	18	42	59	57
MDMA/Ecstasy	29	40	67	25	4	21	34	32
LSD	23	19	40	16	9	14	23	22
Andra hallucinogener	17	18	31	12	6	15	17	17
Hasch	53	66	86	66	24	47	59	57
Marijuana	39	47	69	48	10	29	43	41
Läkemedel	55	69	89	62	29	49	61	60
Lösningssmedel	19	21	28	25	8	23	19	20
GHB	15	16	36	8	1	6	17	15
Anabola steroider	11	3	17	6	2	11	8	8
Andra droger	4	5	6	5	2	3	4	4
Totalt, antal	382	176	198	154	206	66	492	558

Det totala bortfallet per fråga varierar mellan 2 och 5%.

Tabell 1.62 Intervjuade klienter efter kön, ålder och intagningsgrund och droger de senaste 6 månaderna

	Kön		Ålderskategorier			Intagningsgrund		Totalt
	Män	Kvinnor	18–29 år	30–44 år	> 45 år	Frivillig	Tvång	
	%	%	%	%	%	%	%	
Alkohol	82	74	64	83	92	80	80	80
Opiater	27	35	62	23	3	18	31	29
Centralstimulerande Ecstasy, LSD, andra hallucinogener	35	54	73	45	7	29	43	41
Hasch, marijuana	12	19	33	8	1	11	15	14
Läkemedel	38	40	69	39	10	29	40	39
Lösningssmedel, GHB	42	56	80	43	18	30	49	47
Anabola steroider	9	6	18	5	1	8	8	8
Andra droger	2	1	4	1	1	0	2	2
Totalt, antal	382	176	198	154	206	66	492	558

Det totala bortfallet per fråga varierar mellan 4 och 7%.

Tabell 1.63 Intervjuade klienter efter kön, ålder och intagningsgrund och droger de senaste 30 dagarna

	Kön		Ålderskategorier			Intagningsgrund		Totalt
	Män	Kvinnor	18–29 år	30–44 år	> 45 år	Frivillig	Tvång	
	%	%	%	%	%	%	%	%
Alkohol	76	65	47	81	91	80	71	72
Opiater	21	27	50	16	2	15	24	23
Centralstimulerande Ecstasy, LSD, andra hallucinogener	47	26	57	39	5	23	34	33
Hasch, marijuana	6	12	19	5	0	8	8	8
Läkemedel	29	34	55	30	7	23	31	30
Lösningsmedel, GHB	37	51	72	37	15	27	43	41
Anabola steroider	5	5	11	3	0	3	5	5
Andra droger	1	1	2	1	0	0	1	1
Totalt, antal	382	176	198	154	206	66	492	558

Det totala bortfallet per fråga varierar mellan 3 och 7%

Tabell 1.64 Intervjuade klienter efter kön, ålder och intagningsgrund och genomsnittlig debutålder för regelbundet bruk av olika preparat

	Kön		Ålder			Intagningsgrund		Totalt								
	Män	Kvinnor	18–29 år	30–44 år	> 45 år	Frivillig	Tvång									
	år	N	år	N	år	N	år	N	år	N						
Heroin	21	123	20	66	19	128	24	48	27	13	21	15	20	174	21	189
Metadon	23	51	22	30	20	56	27	16	33	9	26	11	22	70	23	81
Andra opiater	21	73	21	39	19	69	23	28	25	15	16	11	21	101	21	112
Kokain	21	102	20	65	19	116	24	40	28	11	23	16	20	151	21	167
Amfetamin	19	192	19	116	17	176	22	97	23	35	21	28	19	280	19	308
Ecstasy	21	102	21	64	18	124	28	35	29	7	25	14	20	152	21	166
LSD	19	83	18	32	17	75	22	23	19	17	20	9	18	106	19	115
Andra hallucinogener	20	60	18	29	18	60	21	18	24	11	22	10	19	79	20	89
Hasch	16	200	17	114	15	169	17	98	20	47	18	31	16	283	16	314
Marijuana	16	145	16	79	15	136	17	69	19	19	17	19	16	205	16	224
Lösningsmedel	15	73	13	36	14	55	14	38	14	16	16	15	14	94	14	109
GHB	22	54	20	27	20	68	28	12	49	1	22	4	21	77	21	81
Anabola steroider	20	41	19	5	18	32	24	9	25	5	21	7	20	39	20	46

20 klienter har använt crack. Medeldebutåldern för regelbunden användning av crack var 20 år.

18 klienter har använt ”andra droger”. Medeldebutåldern för regelbunden användning av ”andra droger” var 23 år.

Tabell 1.65 Intervjuade klienter efter kön, ålder och intagningsgrund och medelantalet år som de brukat olika preparat regelbundet

	Kön				Ålder						Intagningsgrund				Totalt	
	Män		Kvinnor		18–29 år		30–44 år		> 45 år		Frivillig		Tvång		år	N
	år	N	år	N	år	N	år	N	år	N	år	N	år	N		
Heroin	4	115	3	64	3	123	4	44	6	12	4	14	7	165	4	179
Metadon	1	42	2	28	1	50	2	14	4	6	1	9	2	61	1	70
Andra opiater	3	69	3	40	2	67	5	26	2	16	5	11	3	98	3	109
Kokain	1	86	1	61	1	100	1	36	1	11	1	13	1	134	1	147
Amfetamin	6	178	5	113	4	161	7	95	11	35	6	27	6	264	6	291
Ecstasy	2	89	1	63	2	115	1	30	8	7	1	12	2	140	2	152
LSD	1	71	1	31	1	68	0	19	2	15	1	8	1	94	1	102
Andra hallucinogener	1	52	6	27	1	51	1	16	3	12	1	9	2	70	1	79
Hasch	7	187	3	111	5	163	7	91	6	44	7	30	6	268	6	298
Marijuana	5	124	3	76	4	125	5	58	6	17	4	15	4	185	4	200
Lösningsmedel	1	68	1	32	1	51	1	35	1	14	1	14	1	86	1	100

18 klienter har uppgett att de använt crack regelbundet. I genomsnitt har de använt crack i 2 år.

75 klienter har uppgett att de använt GHB regelbundet. I genomsnitt har de använt GHB i 1 år.

39 klienter har uppgett att de använt dopingpreparat regelbundet. I genomsnitt har de använt dopingpreparat i 1 år.

17 klienter har uppgett att de använt ”andra droger” regelbundet. I genomsnitt har de använt ”andra droger” i 1 år.

Tabell 1.66 Intervjuade klienter efter kön, ålder och intagningsgrund och om de använt flera medel per dag de senaste 30 dagarna

	Kön		Ålderskategorier			Intagningsgrund		Totalt
	Män	Kvinnor	18–29 år	30–44 år	> 45 år	Frivillig	Tvång	
	%	%	%	%	%	%	%	%
Ej flera medel per dag	59	52	28	56	85	67	55	43
Flera medel per dag	41	48	72	44	15	31	45	57
Procentbas, antal	371	175	195	148	203	64	482	546
Bortfall, antal	11	1	3	6	3	2	10	12
Totalt, antal	382	176	198	154	206	66	492	558

Tabell 1.67 Klienter som använt fler än ett medel per dag efter kön, ålder och intagningsgrund och vilka kombinationer de har använt

	Kön		Ålderskategorier			Intagningsgrund		Totalt
	Män	Kvinnor	18–29 år	30–44 år	> 45 år	Frivillig	Tvång	
	%	%	%	%	%	%	%	%
Alkohol + narkotika	17	14	7	35	16	10	16	16
Alkohol + läkemedel	14	16	6	14	55	15	14	15
Narkotika + läkemedel	36	35	48	20	13	40	35	35
Alkohol + narkotika + läkemedel	20	23	22	22	16	20	21	21
Olika narkotiska preparat	13	11	16	9	0	15	12	12
Annan kombination	1	2	3	0	0	0	2	2
Procentbas, antal	151	84	139	65	31	20	215	235
Bortfall, antal	2	0	2	0	0	0	2	2
Totalt, antal	153	84	141	65	31	20	217	237

Tabellen är baserad på 237 klienter som uppgett att de har använt flera medel per dag (se Tabell 1.66).

Tabell 1.68 Intervjuade klienter efter kön, ålder och intagningsgrund och om klienten vill förändra något i sitt drogbruk

	Kön		Ålderskategorier			Intagningsgrund		Totalt
	Män	Kvinnor	18–29 år	30–44 år	> 45 år	Frivillig	Tvång	
	%	%	%	%	%	%	%	%
Vill förändra	89	90	91	92	86	90	89	90
Vill inte förändra	11	10	9	8	14	10	11	10
Procentbas, antal	361	171	189	145	198	62	470	532
Bortfall, antal	21	5	9	9	8	4	22	26
Totalt, antal	382	176	198	154	206	66	492	558

Tabell 1.69 Intervjuade klienter som vill förändra sitt drogbruk efter kön, ålder och intagningsgrund och om klienten själv kan förändra sitt drogbruk eller behöver institutionens hjälp

	Kön		Ålderskategorier			Intagningsgrund		Totalt
	Män	Kvinnor	18–29 år	30–44 år	> 45 år	Frivillig	Tvång	
	%	%	%	%	%	%	%	%
Kan inte själv förändra	55	62	63	63	47	66	56	57
Behöver institutionens hjälp	70	79	78	73	68	72	84	73
Totalt, antal	322	154	172	133	171	56	420	476

Det totala bortfallet är 3 respektive 4%.

Behandlingshistoria

Tabell 1.70 Inskrivna klienter efter kön, ålder och intagningsgrund och tidigare vård för alkohol-, narkotika- respektive läkemedelsmissbruk

Vårdad för	Kön		Ålderskategorier			Intagningsgrund		Totalt
	Män	Kvinnor	18–29 år	30–44 år	> 45 år	Frivillig	Tvång	
	%	%	%	%	%	%	%	
Alkoholproblem	64	54	24	66	82	73	59	61
Narkotikamissbruk	36	45	76	46	9	23	41	39
Läkemedelsmissbruk	21	26	42	25	8	18	23	23
Totalt, antal	635	254	250	260	379	122	767	889

Det totala bortfallet per fråga varierar mellan 4 och 5%.

Tabell 1.71 Intervjuade klienter som tidigare vårdats för missbruk efter kön, ålder och intagningsgrund och typ av tidigare vård

	Kön		Ålderskategorier			Intagningsgrund		Totalt
	Män	Kvinnor	18–29 år	30–44 år	> 45 år	Frivillig	Tvång	
	%	%	%	%	%	%	%	
Avgiftad	73	69	70	72	74	64	73	72
Öppenvård	57	61	66	60	50	48	59	58
Slutenvård/dygnsvård	52	63	52	56	57	52	55	55
Totalt, antal	322	142	158	131	175	56	408	464

Det totala bortfallet per fråga varierar mellan 7 och 8%.

Tabellen baserad på 464 intervjuade klienter som uppgett att de tidigare vårdats för någon form av missbruk.

Tabell 1.72 Intervjuade klienter efter kön, ålder och intagningsgrund, tidigare vård och om tidigare tvångsvårdad eller ej

	Kön		Ålderskategorier			Intagningsgrund		Totalt
	Män	Kvinnor	18–29 år	30–44 år	> 45 år	Frivillig	Tvång	
	%	%	%	%	%	%	%	
Vård enligt LVU	12	18	26	14	2	6	15	14
Vård enligt LVM	34	32	25	37	39	21	35	34
Totalt, antal	382	176	198	154	206	66	492	558

Det totala bortfallet är 7% respektive 6%.

Tabell 1.73 Intervjuade klienter efter kön, ålder och intagningsgrund och kontakt med frivilligorganisation de senaste 6 månaderna

	Kön		Ålderskategorier			Intagningsgrund		Totalt
	Män	Kvinnor	18–29 år	30–44 år	> 45 år	Frivillig	Tvång	
	%	%	%	%	%	%	%	
Ej kontakt med frivilligorganisation	71	70	70	69	72	75	70	70
Kontakt med frivilligorganisation	29	30	30	31	28	25	30	30
Procentbas, antal	366	172	193	147	198	63	475	538
Bortfall, antal	16	4	5	7	8	3	17	20
Totalt, antal	382	176	198	154	206	66	492	558

Fysisk hälsa

Tabell 1.74 Inskrivna klienter efter kön, ålder och intagningsgrund och förekomst av allvarliga problem med fysisk hälsa

	Kön		Ålderskategorier			Intagningsgrund		Totalt
	Män	Kvinnor	18–29 år	30–44 år	> 45 år	Frivillig	Tvång	
	%	%	%	%	%	%	%	%
Har ej fysiska problem	62	63	76	60	55	64	62	63
Har fysiska problem	38	37	24	40	45	36	38	37
Procentbas, antal	612	250	245	250	367	118	744	862
Bortfall, antal	23	4	5	10	12	4	23	27
Totalt, antal	635	254	250	260	379	122	767	889

Tabell 1.75 Intervjuade klienter som uppgett att de har allvarliga problem med den fysiska hälsan efter kön, ålder och intagningsgrund och problemfrekvens de senaste 30 dagarna

	Kön		Ålderskategorier			Intagningsgrund		Totalt
	Män	Kvinnor	18–29 år	30–44 år	> 45 år	Frivillig	Tvång	
	%	%	%	%	%	%	%	%
Inga problem	11	9	19	9	8	10	11	10
Enstaka tillfälle	7	23	21	11	8	13	12	12
1 dag/vecka eller mindre	1	6	0	6	1	3	2	2
2–3 dagar/veckan	6	8	13	6	5	7	7	7
4–6 dagar/veckan	4	5	4	6	3	0	5	4
Dagligen	71	50	44	63	76	68	64	65
Procentbas, antal	156	66	48	71	103	31	191	222
Bortfall, antal	3	2	3	1	1	0	5	5
Totalt, antal	159	68	51	72	104	31	196	227

Tabellen är baserad på 227 intervjuade klienter som uppgett att de har allvarliga problem med den fysiska hälsan.

Av 384 intervjuade klienter som HIV-testats är 4 HIV-positiva. För 38 av dem är resultatet okänt.

Tabell 1.76 Intervjuade klienter efter kön, ålder och intagningsgrund och förekomst av hepatit B och hepatit C

	Kön		Ålderskategorier			Intagningsgrund		Totalt
	Män	Kvinnor	18–29 år	30–44 år	> 45 år	Frivillig	Tvång	
	%	%	%	%	%	%	%	%
Ej hepatit	65	58	42	53	87	82	60	62
Hepatit B	1	1	2	0	0	0	1	1
Hepatit C	27	32	46	31	11	13	30	28
Både hepatit B o hepatit C	8	10	10	16	2	5	9	9
Procentbas, antal	355	160	176	142	197	60	455	515
Bortfall, antal	27	16	22	12	9	6	37	43
Totalt, antal	382	176	198	154	206	66	492	558

Tabell 1.77 Intervjuade klienter efter kön, ålder och intagningsgrund och erfarenhet av övergrepp *före* missbruksdebuten

	Kön		Ålderskategorier			Intagningsgrund		Totalt
	Män	Kvinnor	18–29 år	30–44 år	> 45 år	Frivillig	Tvång	
	%	%	%	%	%	%	%	%
Övergrepp av fysisk karaktär	24	37	33	36	17	29	28	28
Övergrepp av psykisk karaktär	19	41	29	36	16	26	23	26
Övergrepp av sexuell karaktär	3	26	13	13	6	8	11	10
Totalt, antal	382	176	198	154	206	66	492	558

Det totala bortfallet varierar mellan 3 och 4%.

Tabell 1.78 Intervjuade klienter efter kön, ålder och intagningsgrund och erfarenhet av övergrepp *efter* missbruksdebuten

	Kön		Ålderskategorier			Intagningsgrund		Totalt
	Män	Kvinnor	18–29 år	30–44 år	> 45 år	Frivillig	Tvång	
	%	%	%	%	%	%	%	%
Övergrepp av fysisk karaktär	39	61	48	53	38	47	46	46
Övergrepp av psykisk karaktär	17	52	32	36	19	29	25	28
Övergrepp av sexuell karaktär	1	28	12	15	4	3	10	10
Totalt, antal	382	176	198	154	206	66	492	558

Det totala bortfallet varierar mellan 4 och 5%.

Tabell 1.79 Kvinnliga intervjuade klienter som utsatts för våld av sexuell karaktär *före* respektive *efter* missbruksdebuten fördelade efter ålderskategorier

	Ålder			Totalt
	18–29 år	30–44 år	> 45 år	
	%	%	%	%
Sexuella övergrepp före missbruksdebuten	29	29	17	26
Sexuella övergrepp efter missbruksdebuten	29	42	11	28
Totalt, antal	77	51	48	176

Det totala bortfallet är 3% för respektive fråga

Tabell 1.80 Kvinnliga intervjuade klienter som utsatts för våld av fysisk, psykisk och sexuell karaktär **före** missbruksdebuten efter ålder

	Ålder			Totalt
	18–29 år	30–44 år	> 45 år	
	%	%	%	%
Ej övergrepp	49	41	57	49
Fysiskt övergrepp	8	0	4	5
Psykiska övergrepp	4	6	13	7
Sexuella övergrepp	5	4	4	5
Flera av ovanstående övergrepp	34	49	21	35
Procentbas, antal	76	49	47	172
Bortfall, antal	1	2	1	4
Totalt, antal	77	51	48	176

Tabell 1.81 Kvinnliga intervjuade klienter som utsatts för våld av fysisk, psykisk och sexuell karaktär **efter** missbruksdebuten efter ålder

	Ålder			Totalt
	18–29 år	30–44 år	> 45 år	
	%	%	%	%
Ej övergrepp	32	28	38	33
Fysiskt övergrepp	9	8	21	12
Psykiskt övergrepp	7	0	4	4
Sexuella övergrepp	1	2	0	1
Flera av ovanstående övergrepp	51	62	36	50
Procentbas, antal	75	50	47	172
Bortfall, antal	2	2	1	4
Totalt, antal	77	51	48	176

Tabell 1.82 Intervjuade klienter efter kön, ålder och intagningsgrund och om klienten vill förändra något i sin fysiska hälsa

	Kön		Ålderskategorier			Intagningsgrund		Totalt
	Män	Kvinnor	18–29 år	30–44 år	> 45 år	Frivillig	Tvång	
	%	%	%	%	%	%	%	%
Vill förändra	67	66	61	73	68	75	66	67
Vill inte förändra	33	34	39	27	32	25	34	33
Procentbas, antal	365	172	192	147	198	61	476	537
Bortfall, antal	17	4	6	7	8	5	16	21
Totalt, antal	382	176	198	154	206	66	492	558

Tabell 1.83 Intervjuade klienter som vill förändra sin fysiska hälsa efter kön, ålder och intagningsgrund och om klienten själv kan förändra sin fysiska hälsa eller behöver institutionens hjälp

	Kön		Ålderskategorier			Intagningsgrund		Totalt
	Män	Kvinnor	18–29 år	30–44 år	> 45 år	Frivillig	Tvång	
	%	%	%	%	%	%	%	%
Kan inte själv förändra	40	48	43	41	43	41	43	42
Behöver institutionens hjälp	47	56	43	54	52	53	49	50
Totalt, antal	245	114	117	107	135	46	313	359

Det totala bortfallet är 2 respektive 4%.

Psykisk hälsa

Tabell 1.84 Intervjuade klienter efter kön, ålder och intagningsgrund och upplevelse av psykiska problem totalt i livet

	Kön		Ålderskategorier			Intagningsgrund		Totalt
	Män	Kvinnor	18–29 år	30–44 år	> 45 år	Frivillig	Tvång	
	%	%	%	%	%	%	%	
Sömnstörningar	64	71	71	72	56	65	66	66
Fobier	29	34	36	37	21	30	36	31
Allvarlig depression	50	63	69	60	35	54	52	54
Allvarlig ångest	59	71	73	71	48	70	62	63
Hallucinationer	38	43	48	45	27	36	40	39
Ätstörningar	16	31	24	29	12	21	21	21
Våldsamt beteende	24	34	40	29	14	26	27	27
Själv mordstankar	29	40	42	40	19	39	32	33
Själv mordsförsök	23	36	35	33	16	30	27	27
Totalt, antal	382	176	198	154	206	66	492	558

Det totala bortfallet per fråga är mellan 2 och 4%.

Tabell 1.85 Intervjuade klienter efter kön, ålder och intagningsgrund och antal självmordsförsök

Antal självmordsförsök	Antal
En gång	51
Två gånger	16
Tre gånger	18
Fyra gånger	9
Fem gånger	7
Fler gånger än fem	14
Summa	115

Tabell 1.86 Intervjuade klienter som uppgett att de har psykiska problem efter kön, ålder och intagningsgrund och problemfrekvens de senaste 30 dagarna

	Kön		Ålderskategorier			Intagningsgrund		Totalt
	Män	Kvinnor	18–29 år	30–44 år	> 45 år	Frivillig	Tvång	
	%	%	%	%	%	%	%	
Inga problem	36	39	38	29	43	35	37	37
Enstaka tillfälle	23	20	18	28	21	18	23	22
1 dag/vecka eller mindre	4	3	3	4	4	8	3	4
2–3 dagar/vecka	7	7	7	7	5	3	7	7
4–6 dagar/vecka	5	7	8	4	5	8	6	6
Dagligen	26	23	25	28	21	30	24	25
Procentbas, antal	213	116	138	97	94	40	289	329
Bortfall, antal	4	4	2	4	2	1	7	8
Totalt, antal	217	120	140	101	96	41	296	337

Tabell 1.87 Intervjuade klienter som uppgett att de har psykiska problem efter kön, ålder och intagningsgrund och ordination av läkemedel de senaste 30 dagarna

Läkemedel för	Kön		Ålderskategorier			Intagningsgrund		Totalt
	Män	Kvinnor	18–29 år	30–44 år	> 45 år	Frivillig	Tvång	
	%	%	%	%	%	%	%	
Oro och sömnstörningar	46	52	44	52	50	49	48	48
Depression	25	27	23	33	22	12	27	26
Annat psykiskt problem	11	10	13	9	9	10	11	11
Totalt, antal	382	176	198	154	206	66	492	558

Det totala bortfallet per fråga är mellan 2 och 5%.

Tabell 1.88 Intervjuade klienter efter kön, ålder och intagningsgrund och tidigare psykiatrisk vård, totalt i livet

	Kön		Ålderskategorier			Intagningsgrund		Totalt
	Män	Kvinnor	18–29 år	30–44 år	> 45 år	Frivillig	Tvång	
	%	%	%	%	%	%	%	
Frivillig psykiatrisk öppenvård/dagvård	23	28	29	29	17	21	25	25
Frivillig psykiatrisk dygnsvård	18	26	25	24	14	29	20	21
Tvångsvård enligt LSPV/LPT	11	17	17	17	6	8	14	13
Totalt, antal	382	176	198	154	206	66	492	558

Det totala bortfallet per fråga är mellan 4% för respektive fråga.

Tabell 1.89 Intervjuade klienter efter kön, ålder och intagningsgrund och tidigare psykiatrisk vård de senaste 6 månaderna

	Kön		Ålderskategorier			Intagningsgrund		Totalt
	Män	Kvinnor	18–29 år	30–44 år	> 45 år	Frivillig	Tvång	
	%	%	%	%	%	%	%	
Frivillig psykiatrisk öppenvård/dagvård	9	13	12	13	7	9	11	10
Frivillig psykiatrisk dygnsvård	7	11	10	12	4	11	8	8
Tvångsvård enligt LSPV/LPT	3	7	6	7	2	3	5	4
Totalt, antal	382	176	198	154	206	66	492	558

Det totala bortfallet per fråga är mellan 5 och 6%.

Tabell 1.90 Intervjuade klienter efter kön, ålder och intagningsgrund och om klienten vill förändra något i sin psykiska hälsa

	Kön		Ålderskategorier			Intagningsgrund		Totalt
	Män	Kvinnor	18–29 år	30–44 år	> 45 år	Frivillig	Tvång	
	%	%	%	%	%	%	%	%
Vill förändra	58	69	63	71	54	63	62	62
Vill inte förändra	42	31	37	29	46	37	38	38
Procentbas, antal	356	169	187	141	197	62	463	525
Bortfall, antal	26	7	11	13	9	4	29	33
Totalt, antal	382	176	198	154	206	66	492	558

Tabell 1.91 Intervjuade klienter som vill förändra sin psykiska hälsa efter kön, ålder och intagningsgrund och om klienten själv kan förändra sin psykiska hälsa eller behöver institutionens hjälp

	Kön		Ålderskategorier			Intagningsgrund		Totalt
	Män	Kvinnor	18–29 år	30–44 år	> 45 år	Frivillig	Tvång	
	%	%	%	%	%	%	%	%
Kan inte själv förändra	57	63	64	63	49	61	59	59
Behöver institutionens hjälp	72	73	76	77	65	74	72	72
Totalt, antal	207	117	118	100	106	39	285	324

Det totala bortfallet är 6 respektive 7%.

Kriminalitet

Tabell 1.92 Inskrivna klienter efter kön, ålder och intagningsgrund och om de någonsin dömts för brott

	Kön		Ålderskategorier			Intagningsgrund		Totalt
	Män	Kvinnor	18–29 år	30–44 år	> 45 år	Frivillig	Tvång	
	%	%	%	%	%	%	%	
Ej dömd för brott	25	39	18	20	43	34	28	29
Dömd för brott	75	61	83	80	57	66	72	71
Procentbas, antal	567	217	234	221	329	107	677	784
Bortfall, antal	68	37	16	39	50	15	90	105
Totalt, antal	635	254	250	260	379	122	767	889

Tabell 1.93 Intervjuade klienter som dömts för brott efter kön, ålder och intagningsgrund och andel som någonsin dömts för olika brott

	Kön		Ålderskategorier			Intagningsgrund		Totalt
	Män	Kvinnor	18–29 år	30–44 år	> 45 år	Frivillig	Tvång	
	%	%	%	%	%	%	%	
Våldsbrott/rån	46	29	51	46	27	39	42	42
Tillgreppsbrott	53	52	70	57	29	37	55	53
Ekonomiska brott	19	20	22	18	17	20	19	19
Rattonykterhet/-fylleri	59	37	32	62	72	67	51	53
Narkotikabrott	49	60	82	48	18	41	53	52
Övriga brott	26	36	41	28	12	22	29	28
Totalt, antal	305	107	162	120	130	46	366	412

Tabellen är baserad på 412 intervjuade klienter som uppgett att de någon gång dömts för brott.

Observera att en klient kan förekomma inom flera brottkategorier.

Det totala bortfallet per fråga varierar mellan 2 och 5%.

Tabell 1.94 Intervjuade klienter som dömts för brott efter kön, ålder och intagningsgrund och andel som dömts för olika brott de senaste 6 månaderna

	Kön		Ålderskategorier			Intagningsgrund		Totalt
	Män	Kvinnor	18–29 år	30–44 år	> 45 år	Frivillig	Tvång	
	%	%	%	%	%	%	%	
Våldsbrott/rån	7	4	10	5	2	0	7	6
Tillgreppsbrott	9	13	17	8	4	0	11	10
Ekonomiska brott	1	1	2	0	2	0	1	1
Rattonykterhet/-fylleri	6	4	5	4	7	9	5	5
Narkotikabrott	13	22	32	8	2	9	16	16
Övriga brott	5	9	9	5	4	4	7	6
Totalt, antal	305	107	162	120	130	46	366	412

Observera att en klient kan förekomma inom flera brottkategorier.

Det totala bortfallet per fråga varierar mellan 3 och 9%.

Tabell 1.95 Inskrivna klienter efter kön, ålder och intagningsgrund och andel som någonsin dömts till fängelse*

	Kön		Ålderskategorier			Intagningsgrund		Totalt
	Män	Kvinnor	18–29 år	30–44 år	> 45 år	Frivillig	Tvång	
	%	%	%	%	%	%	%	
Ej dömd till fängelse	46	76	62	43	57	52	55	55
Dömd till fängelse	54	24	38	57	43	48	45	45
Procentbas, antal	569	225	233	225	336	111	683	794
Bortfall, antal	66	29	17	35	43	11	84	95
Totalt, antal	635	254	250	260	379	122	767	889

*Inklusive rättspsykiatrisk vård.

Tabell 1.96 Intervjuade klienter efter kön, ålder och intagningsgrund och om klienten vill förändra något i sin kriminalitet

	Kön		Ålderskategorier			Intagningsgrund		Totalt
	Män	Kvinnor	18–29 år	30–44 år	> 45 år	Frivillig	Tvång	
	%	%	%	%	%	%	%	
Vill förändra	32	35	52	31	13	36	33	33
Vill inte förändra	68	65	48	69	67	64	67	67
Procentbas, antal	331	138	176	130	163	53	416	469
Bortfall, antal	51	38	22	24	43	13	76	89
Totalt, antal	382	176	198	154	206	66	492	558

Tabell 1.97 Intervjuade klienter som vill förändra sin kriminalitet efter kön, ålder och intagningsgrund och om klienten själv kan förändra sin kriminalitet eller behöver institutionens hjälp

	Kön		Ålderskategorier			Intagningsgrund		Totalt
	Män	Kvinnor	18–29 år	30–44 år	> 45 år	Frivillig	Tvång	
	%	%	%	%	%	%	%	
Kan inte själv förändra	27	27	32	20	16	33	26	27
Behöver institutionens hjälp	38	46	44	37	32	40	44	41
Totalt, antal	106	49	92	41	22	19	136	155

Det totala bortfallet är 3% för respektive fråga.