

Allmän SiS-rapport
2004:7

Årsrapport DOK 02

Personer inskrivna vid LVM-institutioner
under år 2002. Tabeller

Förord

En viktig uppgift för Statens institutionsstyrelse, SiS, är att dokumentera och följa upp klienter som vårdats på SiS LVM-institutioner. SiS publicerar därför kunskapsöversikter samt rapporter från forsknings- och utvecklingsprojekt som bedöms vara av intresse för utvecklingen av ungdoms- och missbrukarvård i rapportserien *SiS följer upp och utvecklar*. En årsrapportering från SiS dokumentationsprojekt inom missbrukarvården påbörjades år 1998 och för åren 1996, 1997, 1998, 1999, 2000 och 2001 har tryckta rapporter givits ut. Rapporterna, som redovisar personernas bakgrund, livssituation och vårdbehov, innehåller en utförlig tabell-bilaga samt en kommenterande text.

I och med denna presentation av 2002 års DOK-data inleds en ny serie DOK årsrapporter som kan laddas ned från SiS hemsida. Rapporten innehåller en kort inledning med beskrivning av materialet och en sammanfattning samt tabeller, utformade på samma sätt som i de tidigare tryckta rapporterna. Tryckta rapporter i serien *SiS följer upp och utvecklar* kommer att ges ut även i fortsättningen och då handla om specifika frågeställningar.

Informationen har samlats in med hjälp av DOK-systemet. Systemet har utvecklats vid SiS FoU i samarbete med Institutet för Kunskaps- och Metodutveckling inom ungdoms- och missbrukarvården, IKM, Växjö universitet. Syftet med DOK-systemet är att ge kunskap som är av betydelse för praktiskt verksamma behandlare, beslutsfattare och forskare. Det är anpassat till klienter såväl inom tvångsvården (SiS-DOK) som inom den frivilliga vården (IKM-DOK).

DOK-systemet är unikt inom svensk behandlingsforskning. Systemet möjliggör en kontinuerlig dokumentation av personer vid vårdtidens början och slut och ger på så sätt underlag för en kvalitetssäkring av vården. Det skapar också underlag för uppföljning av vårdresultat på längre sikt och studier av olika grupper av personer med olika vårdbehov. Därmed möjliggörs bedömningar av resursbehov och behandlingsinsatser. Genom årlig beskrivning av personer i vård kan vi följa förändringar i klientgruppens sammansättning i olika avseenden över tid.

Rapporten har i sin helhet framställts av Emma Stradalovs vid SiS FoU.

Nils Åkesson
FoU-direktör

Innehållsförteckning

Förord	1
Sammanfattning	3
Faktaruta	4
1 Dokumentations- och utvärderingssystem inom missbrukarvården	5
DOK-intervjun	5
Rapportens syfte och utformning	6
2 Material	8
Placeringar och klienter på LVM-institutioner 2002	8
Klienterna i rapporten	8
Vilka klienter dokumenterades inte?	9
Klienterna efter ålder och inskrivningsgrund	9
Vilka frågor besvarades inte?	10
Vilka klienter blev inte intervjuade?	10
3 Skillnader mellan olika grupper	12
Referenser	13
Tabeller	
Placeringar på LVM-institutioner år 2002 (1.1–1.4)	14
Beskrivning av klienter vid inskrivningstillfället (2.1–2.9)	15
Behandlingskontakt (2.10–2.12)	17
Boende- och levnadsform (2.13–2.19)	18
Familj och umgänge (2.20–2.32)	20
Uppväxtmiljö (2.33–2.39)	24
Utbildning och försörjning (2.40–2.52)	27
Sysselsättning (2.53–2.56)	31
Alkohol- och narkotikaanvändning (2.57–2.70)	33
Behandlingshistoria (2.71–2.74)	39
Fysisk hälsa (2.75–2.84)	40
Psykisk hälsa (2.85–2.92)	43
Kriminalitet (2.93–2.98)	46

Sammanfattning

Rapporten redovisar bakgrundsdata, aktuell livssituation och hjälpbehov för de klienter som var inskrivna vid någon av SiS LVM-institutioner under 2002 och som vid inskrivning dokumenterades inom ramen för DOK-systemet. Totalt redovisas data för 946 klienter (varav 32 procent kvinnor och 68 procent män). Av dessa har 574 intervjuats med DOKs långa inskrivningsformulär, medan 372 dokumenterats med hjälp av det korta formuläret. Andelen tvångsinskrivna bland samtliga dokumenterade klienter var 87 procent, 21 procent vårdades enligt 4 § och 66 procent enligt 13 § LVM. Resterande 13 procent vårdades frivilligt. Medelåldern bland klienterna var 39 år, 37 bland kvinnorna, 41 bland männen.

Den grupp personer som vårdas på SiS LVM-institutioner, som beskrivs i rapporten, tillhör samhällets mest utsatta, kanske även de mest utsatta bland missbrukarna. De har stora problem på i stort sett livets alla områden. Endast varannan har egen bostad. Två tredjedelar lever ensamma, män oftare än kvinnor (72 resp 49%). Av dem som bor tillsammans med någon (35% av de intervjuade) bor två av fem med någon som missbrukar. Detta gäller framför allt kvinnorna. 20 procent av de intervjuade klienterna har varit fosterhemsplacerade. Varannan intervjuad klient uppger att det förekommit missbruk, psykiska problem eller både och i hennes/hans uppväxtmiljö.

Utbildningsnivån är generellt låg; 15 procent har inte fullföljt grundskolan, knappt hälften har högst fullgjord grundskoleutbildning. 14 procent av de intervjuade, mer än dubbelt så stor andel män som kvinnor, uppger att de har läs- och skrivsvårigheter. Knappt var tionde försörjde sig på lön eller a-kassa perioden innan de skrevs in på institutionen. 14 procent hade sjukpenning. Det betyder att endast en fjärdedel har eller har åtminstone relativt nyligen haft förankring på arbetsmarknaden. En tredjedel hade förtidspension eller sjukbidrag och 30 procent försörjde sig med hjälp av socialbidrag eller anhöriga. Nästan 70 procent av de intervjuade klienterna uppger att de har skulder, var fjärde till enskilda, drygt hälften har bank- eller kreditkulder och en femtedel hyresskulder.

De äldre har i störst utsträckning skrivits in på grund av alkoholmissbruk, de yngre främst för narkotikamissbruk. Drygt två av fem är kombinationsmissbrukare. En övervägande majoritet av narkotikamissbrukarna injicerar narkotikan. Nästan hälften av de intervjuade klienterna uppger att de vårdats inom psykiatrin. Drygt fyra av fem har vårdats för sitt missbruk innan den nu aktuella institutionsplaceringen. Sexton procent av de intervjuade har vårdats tidigare med stöd av LVU och 37 procent med stöd av LVM. Ungefär var tredje intervjuad har varit i kontakt med någon frivilligorganisation det senaste halvåret före inskrivning.

Omkring 40 procent av klienterna uppger att de har något allvarligt problem med sin fysiska hälsa. Var tredje intervjuad är antingen hepatit B- eller hepatit C-smittad, fem procent har både och. Drygt hälften av klienterna uppger att de haft psykiska problem månaden före inskrivning. Ungefär en fjärdedel uppger att de dagligen den senaste månaden haft dessa problem. Självmordstankar anges av 35 procent och 28 procent av de intervjuade har gjort självmordsförsök, varav hälften fler än en gång. Nästan hälften av de intervjuade kvinnorna och en femtedel av männen har utsatts för något övergrepp innan missbrusdebuten. Motsvarande andelar efter missbrusdebuten är 65 respektive 34 procent.

Sjuttio procent av klienterna har dömts för något brott och 43 procent har dömts till fängelse eller psykiatrisk tvångsvård. De vanligaste brotten är tillgreppsbrott, narkotikabrott,

rattonykterhet och våldsbrott. Drygt hälften av männen har dömts till fängelse eller psykiatrisk vård jämfört med en femtedel av kvinnorna. De yngre har i betydligt större utsträckning än de äldre dömts för olika brott.

Faktaruta

Förklaringar till de i rapporten förekommande lagparagraferna

LVM Lag (1988:870) om vård av missbrukare i vissa fall

4 § Beredande av vård

Tvångsvård skall beslutas, om någon till följd av ett fortgående missbruk av alkohol, narkotika eller flyktiga lösningsmedel är i behov av vård för att komma ifrån sitt missbruk och vårdbehovet inte kan tillgodoses enligt socialtjänstlagen (1980:620) eller på något annat sätt och han till följd av missbruket

1. utsätter sin fysiska eller psykiska hälsa för allvarlig fara,
2. löper en uppenbar risk att förstöra sitt liv, eller
3. kan befaras komma att allvarligt skada sig själv eller någon närstående.

13 § Omedelbart omhändertagande

Socialnämnden eller polismyndigheten får besluta att en missbrukare omedelbart skall omhändertas om

1. det är sannolikt att han kan beredas vård med denna lag, och
2. rättens beslut om vård inte kan avvaktas på grund av att han kan antas få sitt hälsotillstånd allvarligt försämrat, om han inte får omedelbar vård, eller på grund av att det föreligger en överhängande risk för att han till följd av sitt tillstånd kommer att allvarligt skada sig själv eller någon närstående.

27 §

Den som förestår vården vid ett LVM-hem skall så snart det kan ske med hänsyn till den planerade vården, besluta att den intagne skall beredas tillfälle att vistas utanför LVM-hemmet i annan form.

Socialtjänsten skall se till att sådan vård anordnas.

Om förutsättningar för vård i annan form inte längre föreligger, får den som förestår vården vid LVM-hemmet besluta att missbrukaren skall hämtas tillbaka till hemmet.

Särskilda bestämmelser

34 § Rätten att ytterligare begränsa den enskildes rörelsefrihet (avskiljning)

Den som vårdas enligt denna lag (LVM) i ett LVM-hem får hindras att lämna hemmet och i övrigt underkastas den begränsning av rörelsefriheten som är nödvändig för att vården skall kunna genomföras. Hans rörelsefrihet får också inskränkas när det behövs av hänsyn till andra intagnas eller personalens säkerhet.

SoL Socialtjänstlag (2001:453)

4 kap 1 § Rätten till bistånd

Den som inte själv kan tillgodose sina behov eller kan få dem tillgodosedda på annat sätt har rätt till bistånd av socialnämnden för sin försörjning (försörjningsstöd) och för sin livsföring i övrigt.

Den enskilde skall genom biståndet tillförsäkras en skäligen levnadsnivå. Biståndet skall utformas så att det stärker hans eller hennes möjligheter att leva ett självständigt liv.

1 Dokumentations- och utvärderingssystem inom missbrukarvården

DOK-systemet tillkom för att möta ett sedan länge känt behov av hjälp med dokumentation och metodutveckling inom missbrukarvården i Sverige. Utvecklingen av systemet påbörjades 1994 vid SiS FoU i samarbete med dåvarande Institutet för Kunskaps- och Metodutveckling, IKM.

Syftet med DOK-systemet är att ge kunskap som är av betydelse för praktiskt verksamma behandlare, beslutsfattare och forskare. Datainsamlingen sker på ett likartat sätt på olika behandlingsenheter, såväl inom tvångsvården, SiS-DOK, som inom den frivilliga missbrukarvården, IKM-DOK, och skapar därigenom även en grund för jämförelser mellan olika typer av enheter. Utifrån strukturerade intervjuer med klienten beskrivs dennes livssituation i olika avseenden. DOK-systemet är tänkt att användas på individ-, lokal- respektive nationell nivå för olika syften.

På individnivå kan dokumentationen utgöra underlag för behandlingsplanering och uppföljning.

På lokal nivå (institutionsnivå) kan dokumentationen dels ge underlag för verksamhetsbeskrivning, dels bilda grund för självutvärdering.

På generell/nationell nivå kan dokumentationen ge underlag för central planering samt bidra till en allmän kunskapsutveckling och ge grundläggande epidemiologisk information (för utförligare beskrivning av bakgrund och genomförande av DOK-systemet, se Årsrapport 1996).

Föreliggande rapport är den sjunde årsrapporten om personer inskrivna vid SiS LVM-institutioner. Antalet vårdtillfällen som påbörjades vid SiS LVM-institutioner under år 2002 var 1420. Totalt 1117 klienter skrevs in på de 14 institutionerna. Av dessa ingår totalt 946 i materialet i rapporten.

DOK-intervjun

Basinstrumentet i dokumentationssystemet inom missbrukarvården är DOK-intervjun. Intervjuerna sker i början av behandlingen, under pågående behandling, vid utskrivning och vid eventuell uppföljning efter behandling. DOK-intervjun utförs av personal på SiS institutioner och ger information om klienternas aktuella livssituation. Intervjun omfattar levnadsform, familj och umgänge, uppväxtförhållanden, utbildning och försörjning, psykisk och fysisk hälsa, aktuellt missbruk, missbruks- och behandlingshistoria samt kriminalitet. Genom att ställa samma frågor rörande aktuell livssituation vid samtliga tillfällen ges möjlighet att studera såväl individuella förändringar över tid som förändringar för grupper av klienter.

Samtliga intervjuformulär finns i en kort och en lång version med undantag för uppföljningsformuläret som enbart finns i en lång version. Institutionerna är instruerade att i första hand intervjua med den långa versionen eftersom den kartlägger klientens situation på ett mer fullödigt sätt än den kortare versionen. Den korta versionen utgör en del av den långa versionen och de frågor som ingår i den korta versionen besvaras alltså även av de klienter som intervjuas med den långa versionen. Den korta versionen används främst när det inte är

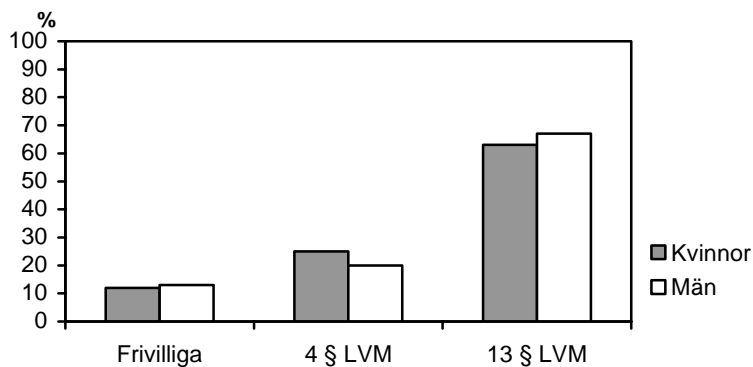
möjligt att genomföra en lång intervju med klienten, t ex på grund av att klienten är i för dålig kondition eller inte finns på institutionen. Den korta versionen skall kunna besvaras antingen via intervju eller med hjälp av aktmaterial.

Rapportens syfte och utformning

I den här rapporten redovisas enbart data från inskrivningsintervjun. Syftet är för det första, att beskriva den grupp vuxna missbrukare som skrivs in på SiS institutioner, för det andra, att ge en bild av klienternas problem samt deras upplevda behov av hjälp och stöd.

Dokumentationen beskriver klienternas aktuella livssituation vid inskrivningstidpunkten och omfattar levnadsform, familj och umgänge, uppväxtförhållanden, utbildning och försörjning, psykisk och fysisk hälsa, aktuellt missbruk, missbruks- och behandlingshistoria samt kriminalitet.

Inom respektive avsnitt redovisas klienterna fördelade efter kön, ålder och intagningsgrund. Tre ålderskategorier används; 18–29, 30–44 år samt 45 år och äldre. Intagningsgrund relaterar till hur klienten blivit intagen på enheten, frivilligt, d v s enligt 4 kap 1 § SoL, eller tvångsintagen för vård. Tvångsintagning kan ske efter länsrättsdom enligt 4 § LVM eller interimistiskt så kallat omedelbart omhändertagande enligt 13 § LVM (se faktaruta), men dessa skiljs inte åt i redovisningen (med undantag av tabell 1.4 och tabell 2.12). Undantagsvis är klienterna inskrivna enligt andra lagrum såsom KvL § 34 eller kontraktsvård. Dessa lagrum redovisas som tvångsintagning i tabellerna. Som visas av figur 1 skrevs majoriteten av klienterna, såväl de kvinnliga som de manliga, in enligt 13 § LVM. En större andel kvinnor än män skrevs in enligt 4 § LVM.



Figur 1. Inskrivna klienter som dokumenterats med DOK efter intagningsgrund och kön (302 kvinnor, 644 män)

För de frågor som ingår i inskrivningsformulärets korta version redovisas svar från samtliga dokumenterade klienter. I tabellrubriker benämns denna grupp *inskrivna klienter*. För övriga frågor, som kräver en intervju, redovisas endast svar från de klienter som blivit intervjuade med den långa versionen av formuläret. Denna grupp benämns *intervjuade klienter*. De fyra första tabellerna (tabell 1.1–1.4) redovisar samtliga placeringar (ärenden) som gjordes vid SiS LVM-institutioner under 2002 och hur många av dessa som dokumenterats med hjälp av DOK.

Tabellerna redovisar alltså ibland svar från samtliga dokumenterade klienter, ibland från endast intervjuade klienter. Det kan också vara svaren från mindre grupper av klienter som

t ex endast kvinnor, som redovisas. Vilken grupp klienter som tabellen redovisar data för framgår av tabellrubriken. Hur många klienter gruppen innehåller totalt och hur många av dessa som svarat på frågan framgår av tabellens nedre del.

2 Material

Samtliga SiS LVM-institutioner har sedan 1996 bidragit i insamlandet av data om de klienter som ingår i dokumentationssystemet. Tabell 1 visar antalet klienter som ingår i dokumentationssystemet sedan år 1996 samt andelen klienter som intervjuats respektive år. Som synes har antalet klienter sjunkit år för år. Andelen intervjuade av samtliga dokumenterade har varierat över åren men det nu aktuella året visar en låg andel intervjuade. För en stor del av de icke-intervjuade finns aktmaterial redovisat i årsrapporterna.

Tabell 1. Antal dokumenterade klienter och andel intervjuade åren 1996–2002

År	Dokumenterade klienter	Andel intervjuade
1996	1 270	75
1997	1 144	70
1998	1 126	61
1999	1 031	67
2000	970	68
2001	877	59
2002	946	58

Placeringar och klienter på LVM-institutioner år 2002

Totalt gjordes 1420 placeringar på SiS LVM-institutioner år 2002. Det var 1117 klienter som skrevs in vid SiS. Av dessa har 881 klienter placerats en gång, 187 klienter har placerats två gånger, 36 klienter tre gånger, åtta klienter fyra gånger och fem klienter har placerats fem gånger. Av de 236 klienter som placerats fler än en gång under året har 161 varit både tvångs- och frivilligt placerade.

Klienterna i rapporten

Av samtliga 1420 placeringar som gjordes 2002 dokumenterades 1034 (73%) vid inskrivningstillfället i DOK-systemet. De flesta placerade klienterna (64%) dokumenterades vid både in- och utskrivningstillfället.

DOK:s inskrivningsformulär skall användas varje gång en klient skrivs in vid en enhet. Eftersom samma klient kan ha varit inskriven vid SiS LVM-institutioner flera gånger under ett år kan han eller hon bli intervjuad flera gånger under ett kalenderår. År 2002 har 946 klienter dokumenterats vid inskrivning. Av dessa har 870 klienter dokumenterats en gång, 66 klienter har dokumenterats två gånger, åtta klienter tre gånger och två klienter har dokumenterats fyra gånger vid inskrivning. Av de 76 klienter som dokumenterats fler än en gång under år 2002 har 37 placerats såväl frivilligt som med tvång.

I denna rapport redovisas endast en intervju per klient. I databearbetningen har dubletter tagits bort enligt följande kriterier; i första hand har tvångsinskrivningar föredragits. I de fall en och samma individ tvångsinskrivits två gånger under året, varav det ena har dokumenterats med journaldata och det andra genom en personlig intervju, har den personliga intervjun föredragits framför journaldata. I de fall det förekommit personlig intervju mer än en gång under året har det formulär som fyllts i först valts. Detta innebär att de tvångsintagna får större ”tyngd” i redovisningen dels på grund av förfarandet ovan, dels eftersom det är betydligt

vanligare att en klient kommer in med stöd av LVM och övergår till att vårdas enligt SoL än tvärtom.

Som framgår av tabell 2 varierar täckningsgraden mellan institutionerna från att omfatta ungefär varannan till att omfatta samtliga klienter. Variation finns också vad gäller vilken typ av intervju (kort eller lång) som har genomförts. Som bäst har fyra av fem inskrivna intervjuats med långformulär (Lunden) medan man på Karlsvik inte genomför långa intervjuer överhuvudtaget men har en bra täckningsgrad med kortformulär. Det bör dock påpekas att sammanställningen inte är helt rättvisande eftersom det kan hända att en institution har dokumenterat en inskriven klient men att denna intervju, som följd av det urvalsförfarande som gjorts, inte redovisas i rapporten. För till exempel en klient som varit inskriven och dokumenterats vid två olika institutioner har ju endast den ena intervjun valts ut och därmed ser det i sammanställningen nedan ut som om den andra institutionen inte dokumenterat klienten i fråga. Totalt har 574 (51%) av de 1117 klienter som skrevs in under 2002 intervjuats med det långa formuläret.

Tabell 2. Klientdokumentation år 2002 per institution

Institution	Ej intervju	Kort intervju	Lång intervju	Totalt
Lunden	2	5	27	34
Hessleby	7	31	66	104
Karlsvik	5	59	0	64
Fortunagården	2	3	27	32
Gudhemsgården	3	41	28	72
Älvgården	1	26	47	74
Runnagården	16	10	54	80
Rällsögården	16	10	60	86
Rebecka	3	8	30	41
Hornö	13	44	44	101
Ekebylund	4	39	66	109
Östfora	65	43	32	142
Frösö	0	42	39	81
Renforsen	34	9	54	97
Totalt	171	372	574	1117

Vilka klienter dokumenterades inte?

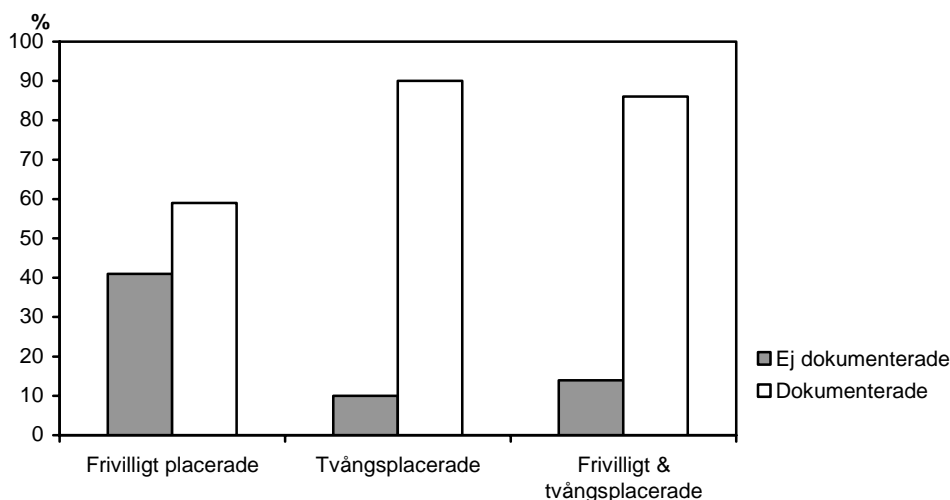
Jämfört med SiS placeringsregister saknar vi information om 171 personer, d v s 15 procent. Av samtliga klienter 2002 var 30 procent kvinnor och 70 procent män. I den dokumenterade gruppen var motsvarande siffror 32 respektive 68 procent. Andelen kvinnor är lägre i den icke-dokumenterade gruppen (21%) än i den dokumenterade.

Klienterna efter ålder och inskrivningsgrund

Av de klienter som skrevs in 2002 var 29 procent i åldern 18–29 år, 31 procent var 30–44 år och 40 procent var 45 år eller äldre. För de dokumenterade klienterna ser fördelningen mellan ålderskategorierna likadan ut som för samtliga inskrivna klienter, medan den icke-dokumenterade gruppen utgörs av en större andel äldre klienter. 47 procent är 45 år eller äldre. En fjärdedel är mellan 18 och 29 år.

Av de 1117 klienter som skrevs in vid SiS LVM-institutioner 2002 hade 179 klienter (16%) placerats frivilligt. 777 stycken (70%) hade tvångsplacerats och 161 (14%) hade både placerats frivilligt och tvångsplacerats någon gång under året. Totalt sett hade alltså nästan 85 procent (938) av klienterna tvångsplacerats någon gång under året. Av de placeringar som ingår i rapporten utgör tvångsplaceringarna 87 procent (825 klienter).

De klienter som enbart varit frivilligt placerade under 2002 har inte dokumenterats i samma utsträckning som de klienter som enbart varit tvångsplacerade och de som varit såväl frivilligt som tvångsplacerade under året (figur 2).



Figur 2. Dokumenterade respektive ej dokumenterade klienter efter om placeringen skett frivilligt eller med tvång

Vilka frågor besvarades inte?

Internbortfall förekommer när den intervjuade inte velat eller kunnat besvara enskilda frågor eller när vissa frågor inte varit möjliga att besvara utifrån journaler. Sådant bortfall redovisas i anslutning till respektive tabell. I allmänhet är bortfallet mellan 2 och 5 procent men vissa frågor har högre internt bortfall. Det gäller dels frågor som ingår i kortversionen men som kan vara svåra att svara på med hjälp av aktmaterial, exempelvis frågor om klientens utbildningsnivå. Andra frågor med större bortfall är exempelvis de som har med klientens relationer att göra (tabell 2.22–2.26). Detta är något man bör vara uppmärksam på då man tolkar tabellerna.

Vilka klienter blev inte intervjuade?

Det finns vissa skillnader mellan de klienter som vid inskrivningstillfället intervjuades med DOK:s långa inskrivningsformulär och de klienter där endast den korta versionen av formuläret är ifyllt. Av de 946 klienter som dokumenterats under 2002 har 574 (61%) intervjuats med den långa versionen och 372 (39%) med den korta versionen av formuläret. De klienter som dokumenterats med den korta versionen utgörs av en betydligt större andel män (81%) och äldre klienter (46% är 45 år eller äldre) än gruppen som intervjuats med den långa versionen. Den senare gruppen utgörs till 60 procent av män och har en jämnare åldersfördelning med ungefär en tredjedel i respektive ålderskategori. De intervjuade klienterna (långformulär) består av en något lägre andel frivilligt inskrivna (11%) jämfört med dem som dokumenterats med kortformulär (16%).

Grupperna ser också olika ut när det gäller boende- och levnadsform, utbildningsnivå, försörjningssätt och primärdrog. De klienter som dokumenterats med den korta versionen av formuläret utgörs av en större andel bostadslösa (28% jämfört med 14%) och ensamlevande (81% jämfört med 65%), en lägre andel som ej fullföljt grundskola (11% jämfört med 17%), högre andel förtidspensionärer, sjukbidragstagare och ålderspensionärer (44% jämfört med 32%) samt en större andel klienter som uppgett alkohol som primärdrog (64% jämfört med 55%). En stor del av dessa skillnader kan förmodligen förklaras av att denna grupp klienter utgörs av en högre andel äldre än gruppen som intervjuats med det långa formuläret.

De vanligaste anledningarna till att den korta versionen av formuläret fyllts i med aktmaterial istället för att man gjort en lång intervju är att klienten inte var fysiskt närvarande på institutionen eller att klienten vägrade att låta sig intervjuas (i 38% respektive 37% av fallen). Andra anledningar var att kontakten med klienten varit för kortvarig (13%) eller att hon eller han varit i för dålig kondition för att en intervju skulle kunnat genomföras (12%). Vägran var mycket vanligare som orsak bland tvångsinskrivna klienter än bland frivilligt inskrivna (42% respektive 7%), medan för kort kontakt och fysisk frånvaro var betydligt vanligare bland frivilligt inskrivna (81% respektive 46%). Vägran var mycket vanligare bland männen än kvinnorna, liksom fysisk frånvaro, medan för dålig kondition och för kort kontakt var en vanligare orsak till att kvinnorna inte intervjuades.

3 Skillnader mellan olika grupper

Kvinnor och män

Kvinnorna är i genomsnitt 4 år yngre än männen. Hälften av såväl kvinnorna som av männen har egen bostad, andelen helt bostadslösa är dock större bland männen (23% jämfört med 13%). Kvinnorna lever i större utsträckning än männen tillsammans med någon. Det är mycket vanligare att kvinnorna bor med någon som missbrukar än att männen gör det. Att missbruk förekommit i uppväxtmiljön är vanligare bland männen, medan det för kvinnorna är vanligare att psykiska problem förekommit. Större andel kvinnor än män har vuxit upp i en miljö där både missbruk och psykiska problem förekommit (28% jämfört med 16% av männen). Läs- och skrivsvårigheter är vanligare bland männen (19%) än bland kvinnorna (8%). Medan det vanligaste försörjningssättet för kvinnorna är socialbidrag eller anhöriga är förtidspension eller sjukbidrag vanligast bland männen. Centralstimulantia är vanligare som primär drog bland kvinnorna än bland männen (27% jämfört med 12%) medan alkohol är vanligare bland männen (63% jämfört med 49%). Det är mycket vanligare att kvinnor utsatts för olika typer av övergrepp såväl före som efter missbruksdebuten, än att män gjort det. Det är också vanligare att kvinnorna har psykiska problem. Självordstankar och självmordsförsök är vanligare bland kvinnorna. Ungefär hälften av kvinnorna har dömts för något brott, jämfört med nästan åtta av tio manliga klienter.

Ålder

Att klienten skrivits in frivilligt är vanligare ju äldre klienten är. Ungefär 5 procent av de yngsta jämfört med nästan en femtedel av de äldsta klienterna skrevs in frivilligt 2002. Det är vanligare bland de äldre att ha egen bostad. Att vara helt bostadslös är vanligast i mellangruppen (30–44 år). Att vara ensamboende är vanligare bland de två äldsta grupperna än den yngsta. Fosterhemsplaceringar samt förekomst av missbruk och psykiska problem i uppväxtmiljön är mycket vanligare i den yngsta gruppen än bland de äldre klienterna. De äldsta har lägst andel fosterhemsplacerade och lägst andel problem i uppväxtmiljön. Även på utbildningsområdet ser det sämre ut för de yngsta, där en femtedel inte avslutat grundskolan. Motsvarande andel för de äldre grupperna är 16 (30–44 år) respektive 9 (45 år och äldre) procent. Alkohol är vanligare som primär drog bland de äldre klienterna medan opiater och centralstimulantia är vanligare bland de yngsta. De yngsta klienterna var i genomsnitt yngre när de debuterade i regelbundet bruk av olika narkotiska preparat. De äldre klienterna har oftare problem med sin fysiska hälsa. Hepatit C är dock mycket vanligare bland de yngsta (53%) än bland de äldsta klienterna (9%). De yngre klienterna har dömts för olika typer av brott, framför allt narkotikabrott, i större utsträckning än de äldre klienterna.

Referenser

- Årsrapport DOK 96. Personer inskrivna vid LVM-institutioner under år 1996 – bakgrund, livssituation och vårdbehov, SiS följer upp och utvecklar 3/98.*
- Årsrapport DOK 97. Personer inskrivna vid LVM-institutioner under år 1997 – bakgrund, livssituation och vårdbehov, SiS följer upp och utvecklar 1/99.*
- Årsrapport DOK 98. Personer inskrivna vid LVM-institutioner under år 1998 – bakgrund, livssituation och vårdbehov, SiS följer upp och utvecklar 2/00.*
- Årsrapport DOK 99. Personer inskrivna vid LVM-institutioner under år 1999 – bakgrund, livssituation och vårdbehov, SiS följer upp och utvecklar 4/00.*
- Årsrapport DOK 00. Personer inskrivna vid LVM-institutioner under år 2000 – bakgrund, livssituation och vårdbehov, SiS följer upp och utvecklar 3/01.*
- Årsrapport DOK 01. Personer inskrivna vid LVM-institutioner under år 2001 – bakgrund, livssituation och vårdbehov, SiS följer upp och utvecklar 2/04.*

Tabeller

Placeringar på LVM-institutioner 2002

Samtliga placeringar (ärenden)

Tabell 1.1 Samtliga placeringar efter dokumentation (ärenden)

	Antal	Procent
Dokumentation saknas	386	27
Dokumentation för inskrivning och utskrivning	911	64
Dokumentation för inskrivning enbart	123	9
Procentbas, antal	1420	100

Tabell 1.2 Samtliga placeringar efter dokumentation och kön (ärenden)

	Män	Kvinnor	Totalt
	%	%	%
Dokumentation saknas	30	20	27
Dokumentation för inskrivning och utskrivning	63	67	64
Dokumentation för inskrivning enbart	7	13	9
Procentbas, antal	1022	398	1420

Tabell 1.3 Samtliga placeringar efter dokumentation och åldersgrupper (ärenden)

	18–29 år	30–44 år	45 år och äldre	Totalt
	%	%	%	%
Dokumentation saknas	21	24	34	27
Dokumentation för inskrivning och utskrivning	66	67	61	64
Dokumentation för inskrivning enbart	13	9	5	9
Procentbas, antal	390	422	608	1420

Tabell 1.4 Samtliga placeringar efter dokumentation och lagrum (ärenden)

	Kap 4 §1 SoL	§4 LVM	§13 LVM	Annat	Totalt
	%	%	%	%	%
Dokumentation saknas	60	7	16	45	27
Dokumentation för inskrivning och utskrivning	37	78	74	45	64
Dokumentation för inskrivning enbart	3	15	10	10	9
Procentbas, antal	396	223	790	11	1420

Beskrivning av klienter vid inskrivningstillfället

Intervjuade klienter (långformulär)

Tabell 2.1 Könsfördelning över intervjuade klienter

	Antal	Procent
Män	343	60
Kvinnor	231	40
Totalt	574	100

Tabell 2.2 Åldersfördelning över intervjuade klienter

	Antal	Procent
18–29 år	207	36
30–44 år	173	30
> 45 år	194	34
Totalt	574	100

Tabell 2.3 Intagningsgrund över intervjuade klienter

	Antal	Procent
Frivillig	61	11
Tvång	513	89
Totalt	574	100

Tabell 2.4 Intervjuade klienter efter kön och ålder

	Män	Kvinnor	Totalt
	%	%	%
18–29 år	32	42	36
30–44 år	29	31	30
> 45 år	38	27	34
Procentbas, antal	343	231	574

Tabell 2.5 Intervjuade klienter efter kön och intagningsgrund

	Män	Kvinnor	Totalt
	%	%	%
Frivillig	12	8	11
Tvång	88	92	89
Procentbas, antal	343	231	574

Tabell 2.6 Intervjuade klienter efter ålder och intagningsgrund

	18–29 år	30–44 år	> 45 år	Totalt
	%	%	%	%
Frivillig	4	12	17	11
Tvång	96	88	84	89
Procentbas, antal	207	173	194	574

Inskrivna klienter (kort- och långformulär)

Tabell 2.7 Inskrivna klienter efter kön och ålder

	Män	Kvinnor	Totalt
	%	%	%
18–29 år	27	37	30
30–44 år	30	34	31
> 45 år	43	29	39
Procentbas, antal	644	302	946

Tabell 2.8 Inskrivna klienter efter kön och intagningsgrund

	Män	Kvinnor	Totalt
	%	%	%
Frivillig	13	12	13
Tvång	87	88	87
Procentbas, antal	644	302	946

Tabell 2.9 Inskrivna klienter efter ålder och intagningsgrund

	18–29 år	30–44 år	> 45 år	Totalt
	%	%	%	%
Frivillig	6	13	18	13
Tvång	94	87	82	87
Procentbas, antal	285	297	364	946

Behandlingskontakt

Tabell 2.10 Intervjuade klienter efter kön, ålder och intagningsgrund och tidigare kontakt med enheten

	Kön		Ålderskategorier			Intagningsgrund		Totalt
	Män	Kvinnor	18–29 år	30–44 år	> 45 år	Frivillig	Tvång	
	%	%	%	%	%	%	%	
Ej tidigare kontakt med enheten	68	73	77	66	66	47	73	70
Tidigare kontakt med enheten	32	27	23	34	34	53	27	30
Procentbas, antal	338	229	203	173	191	60	507	567
Bortfall, antal	5	2	4	0	3	1	6	7
Totalt, antal	343	231	207	173	194	61	513	574

Tabell 2.11 Inskrivna klienter efter kön, ålder och intagningsgrund och typ av vårdtillfälle

	Kön		Ålderskategorier			Intagningsgrund		Totalt
	Män	Kvinnor	18–29 år	30–44 år	> 45 år	Frivillig	Tvång	
	%	%	%	%	%	%	%	
Nytt vårdtillfälle	98	96	96	96	99	99	97	97
Överflyttning/remittering	2	4	4	4	1	1	3	3
Procentbas, antal	632	300	280	293	359	121	811	932
Bortfall, antal	12	2	5	4	5	0	14	14
Totalt, antal	644	302	285	297	364	121	825	946

Tabell 2.12 Inskrivna klienter efter kön, ålder och lagrum för inskrivning

	Kön		Ålderskategorier			Totalt
	Män	Kvinnor	18–29 år	30–44 år	> 45 år	
	%	%	%	%	%	
4 kap. 1 § SoL	13	12	6	12	18	13
4 § LVM	20	25	25	22	18	21
13 § LVM	67	63	68	65	64	66
Kontraktsvård	0	0	0	0	0	0
34 § KvL	1	0	0	1	0	0
Procentbas, antal	644	302	285	297	364	946
Bortfall, antal	0	0	0	0	0	0
Totalt, antal	644	302	285	297	364	946

Boende- och levnadsform

Tabell 2.13 Inskrivna klienter efter kön, ålder och intagningsgrund och huvudsaklig boendeform de senaste 30 dagarna

	Kön		Ålderskategorier			Intagningsgrund		Totalt
	Män	Kvinnor	18–29 år	30–44 år	> 45 år	Frivillig	Tvång	
	%	%	%	%	%	%	%	
Egen bostad	50	51	31	47	67	58	49	50
Annat boende	10	22	20	15	8	11	14	14
Institution, familjevård etc.	8	9	14	8	4	6	9	8
Föräldrar, släkt	10	5	19	4	4	4	9	8
Bostadslös	23	13	16	25	18	21	19	20
Procentbas, antal	618	294	270	288	354	118	794	912
Bortfall, antal	26	8	15	9	10	3	31	34
Totalt, antal	644	302	285	297	364	121	825	946

Tabell 2.14 Inskrivna klienter efter kön, ålder och intagningsgrund och levnadsform de senaste 30 dagarna

	Kön		Ålderskategorier			Intagningsgrund		Totalt
	Män	Kvinnor	18–29 år	30–44 år	> 45 år	Frivillig	Tvång	
	%	%	%	%	%	%	%	
Ensam	72	49	53	70	71	75	64	65
Ensam med barn	1	4	1	4	2	4	2	2
Samlevande utan barn	9	30	21	10	16	9	17	16
Samlevande med barn	5	3	3	6	4	2	5	5
Samlevande med föräldrar/släkt/vän	9	10	19	6	4	7	10	9
Annand levnadsform	3	3	3	4	3	3	3	3
Procentbas, antal	616	296	271	286	355	118	794	912
Bortfall, antal	28	6	14	11	9	3	31	34
Totalt, antal	644	302	285	297	364	121	825	946

Tabell 2.15 Samlevande intervjuade klienter efter kön, ålder och intagningsgrund och samboendes missbruk

	Kön		Ålderskategorier			Intagningsgrund		Totalt
	Män	Kvinnor	18–29 år	30–44 år	> 45 år	Frivillig	Tvång	
	%	%	%	%	%	%	%	
Har ej missbruksproblem	77	42	53	48	76	46	59	58
Har missbruksproblem	23	58	47	52	25	54	41	42
Procentbas, antal	87	104	94	44	53	13	178	191
Bortfall, antal	9	1	6	2	2	0	10	10
Totalt, antal	96	105	100	46	55	13	188	201

Tabellen är baserad på 201 intervjuade klienter som uppgett att de levtt tillsammans med någon de senaste 30 dagarna (kategorin ensam med barn ingår ej).

Tabell 2.16 Intervjuade klienter efter kön, ålder och intagningsgrund och om klienten vill förändra något i sin boendeform

	Kön		Ålderskategorier			Intagningsgrund		Totalt
	Män	Kvinnor	18–29 år	30–44 år	> 45 år	Frivillig	Tvång	
	%	%	%	%	%	%	%	%
Vill förändra	59	66	74	64	48	62	62	62
Vill inte förändra	41	34	26	37	52	38	38	38
Procentbas, antal	333	227	200	170	190	58	502	560
Bortfall, antal	10	4	7	3	4	3	11	14
Totalt, antal	343	231	207	173	194	61	513	574

Tabell 2.17 Intervjuade klienter som vill förändra sin boendeform efter kön, ålder och intagningsgrund och om klienten själv kan förändra sin boendeform eller behöver institutionens hjälp

	Kön		Ålderskategorier			Intagningsgrund		Totalt
	Män	Kvinnor	18–29 år	30–44 år	> 45 år	Frivillig	Tvång	
	%	%	%	%	%	%	%	%
Kan inte själv förändra	48	56	56	47	49	42	52	51
Behöver institutionens hjälp	58	53	60	55	49	65	55	56
Totalt, antal	197	150	148	108	91	36	311	347

Det totala bortfallet är 6 respektive 9%.

Tabell 2.18 Intervjuade klienter efter kön, ålder och intagningsgrund och om klienten vill förändra något i sin levnadsform

	Kön		Ålderskategorier			Intagningsgrund		Totalt
	Män	Kvinnor	18–29 år	30–44 år	> 45 år	Frivillig	Tvång	
	%	%	%	%	%	%	%	%
Vill förändra	68	76	74	77	64	75	71	71
Vill inte förändra	32	24	26	24	36	25	29	29
Procentbas, antal	333	219	197	166	189	60	492	552
Bortfall, antal	10	12	10	16	5	1	21	22
Totalt, antal	343	231	207	173	194	61	513	574

Tabell 2.19 Intervjuade klienter som vill förändra sin levnadsform efter kön, ålder och intagningsgrund och om klienten själv kan förändra sin levnadsform eller om klienten behöver institutionens hjälp

	Kön		Ålderskategorier			Intagningsgrund		Totalt
	Män	Kvinnor	18–29 år	30–44 år	> 45 år	Frivillig	Tvång	
	%	%	%	%	%	%	%	%
Kan inte själv förändra	42	54	55	46	40	40	49	48
Behöver institutionens hjälp	64	67	72	60	63	69	65	65
Totalt, antal	227	166	145	127	121	45	384	393

Det totala bortfallet är 10 respektive 12%.

Familj och umgänge

Tabell 2.20 Inskrivna klienter efter kön, ålder och intagningsgrund och förekomst av barn under 18 år

	Kön		Ålderskategorier			Intagningsgrund		Totalt
	Män	Kvinnor	18–29 år	30–44 år	> 45 år	Frivillig	Tvång	
	%	%	%	%	%	%	%	
Har ej egna barn under 18 år	73	63	81	48	79	66	70	69
Har egna barn under 18 år	27	37	20	52	21	34	30	31
Procentbas, antal	565	284	262	269	318	105	744	849
Bortfall, antal	79	18	23	28	46	16	81	97
Totalt, antal	644	302	285	297	364	121	825	946

Tabell 2.21 Inskrivna klienter med egna barn under 18 år efter kön, ålder, intagningsgrund och om de har vårdnaden om sina barn eller ej

	Kön		Ålderskategorier			Intagningsgrund		Totalt
	Män	Kvinnor	18–29 år	30–44 år	> 45 år	Frivillig	Tvång	
	%	%	%	%	%	%	%	
Vårdnad om alla egna barn	44	55	53	46	48	41	49	48
Har omhändertagna eller förlorat vårdnad om något barn	56	45	47	54	52	59	51	52
Procentbas, antal	133	87	45	121	54	27	193	220
Bortfall, antal	22	18	6	20	14	9	31	40
Totalt, antal	155	105	51	141	68	36	224	260

Tabellen är baserad på 260 klienter som uppgett att de har egna barn under 18 år (se Tabell 2.20).

Tabell 2.22 Intervjuade klienter efter kön, ålder och intagningsgrund och om någon i familjen är ett stöd, förekomst av allvarliga konflikter och missbruksproblem (med familj menas mor, far, syskon och/eller annan nära släkting)

	Kön		Ålderskategorier			Intagningsgrund		Totalt
	Män	Kvinnor	18–29 år	30–44 år	> 45 år	Frivillig	Tvång	
	%	%	%	%	%	%	%	
Är ett stöd	78	83	89	81	69	76	81	80
Allvarlig konflikt	53	64	78	59	33	45	59	57
Allvarlig konflikt senaste 30 dagar	21	25	37	21	9	23	23	23
Har/har haft missbruksproblem	46	58	61	52	40	50	52	51
Totalt, antal	343	231	207	173	194	61	513	574

Det totala bortfallet för de sammanlagda frågorna är 4–8%.

Tabell 2.23 Intervjuade klienter efter kön, ålder och intagningsgrund och om make/partner är ett stöd, förekomst av allvarliga konflikter och missbruksproblem

	Kön		Ålderskategorier			Intagningsgrund		Totalt
	Män	Kvinnor	18–29 år	30–44 år	> 45 år	Frivillig	Tvång	
	%	%	%	%	%	%	%	
Är ett stöd	40	60	54	54	37	24	51	48
Allvarlig konflikt	27	42	45	36	21	29	34	34
Allvarlig konflikt senaste 30 dagar	14	27	25	23	11	21	20	20
Har/har haft missbruksproblem	12	57	44	33	18	32	32	32
Ej relevant	31	32	28	33	32	39	30	31
Totalt, antal	343	231	207	173	194	61	513	574

Det totala bortfallet för respektive fråga är 9–19%.

Tabell 2.24 Intervjuade klienter efter kön, ålder och intagningsgrund och om fd make/partner är ett stöd, förekomst av allvarliga konflikter och missbruksproblem

	Kön		Ålderskategorier			Intagningsgrund		Totalt
	Män	Kvinnor	18–29 år	30–44 år	> 45 år	Frivillig	Tvång	
	%	%	%	%	%	%	%	
Är ett stöd	28	35	32	36	26	32	31	31
Allvarlig konflikt	35	53	50	51	27	28	45	43
Allvarlig konflikt senaste 30 dagar	9	10	11	11	7	2	11	10
Har/har haft missbruksproblem	19	54	39	41	21	28	34	34
Ej relevant	17	24	21	17	20	10	21	20
Totalt, antal	343	231	207	173	194	61	513	574

Det totala bortfallet för respektive fråga är 9–19%.

Tabell 2.25 Intervjuade klienter efter kön, ålder och intagningsgrund och om egna barn och/eller styvbarn är ett stöd, förekomst av allvarliga konflikter och missbruksproblem

	Kön		Ålderskategorier			Intagningsgrund		Totalt
	Män	Kvinnor	18–29 år	30–44 år	> 45 år	Frivillig	Tvång	
	%	%	%	%	%	%	%	
Är ett stöd	57	63	35	64	70	72	58	59
Allvarlig konflikt	6	19	0	13	17	13	11	12
Allvarlig konflikt senaste 30 dagar	3	9	0	9	6	3	6	6
Har/har haft missbruksproblem	2	7	1	4	5	3	4	4
Ej relevant	33	32	54	25	16	29	33	32
Totalt, antal	343	231	207	173	194	61	513	574

Det totala bortfallet för respektive fråga är 3–17%.

Tabell 2.26 Intervjuade klienter efter kön, ålder och intagningsgrund och om nära vänner, arbetskamrater eller grannar är ett stöd, förekomst av allvarliga konflikter och missbruksproblem

	Kön		Ålderskategorier			Intagningsgrund		Totalt
	Män	Kvinnor	18–29 år	30–44 år	> 45 år	Frivillig	Tvång	
	%	%	%	%	%	%	%	
Är ett stöd	72	85	79	77	76	72	78	77
Allvarlig konflikt	26	30	40	26	15	20	28	27
Allvarlig konflikt senaste 30 dagar	8	9	12	7	5	9	8	8
Har/har haft missbruksproblem	45	49	55	44	40	55	46	47
Totalt, antal	343	231	207	173	194	61	513	574

Det totala bortfallet för respektive fråga är 7–15%.

Tabell 2.27 Intervjuade klienter efter kön, ålder och intagningsgrund och hur ofta de har kontakt med ej hemmavarande egna barn

	Kön		Ålderskategorier			Intagningsgrund		Totalt
	Män	Kvinnor	18–29 år	30–44 år	> 45 år	Frivillig	Tvång	
	%	%	%	%	%	%	%	
Aldrig kontakt	7	4	4	7	7	0	6	6
Enstaka tillfälle	16	11	4	20	19	17	13	14
1 dag/vecka	9	8	2	5	20	15	8	9
Flera dagar i veckan	17	26	7	27	29	27	20	20
Ej relevant	52	50	84	42	25	42	53	51
Procentbas, antal	334	227	200	170	191	60	501	561
Bortfall, antal	9	4	7	3	3	1	12	13
Totalt, antal	343	231	207	173	194	61	513	574

Tabell 2.28 Intervjuade klienter efter kön, ålder och intagningsgrund och hur ofta de har kontakt med sina föräldrar

	Kön		Ålderskategorier			Intagningsgrund		Totalt
	Män	Kvinnor	18–29 år	30–44 år	> 45 år	Frivillig	Tvång	
	%	%	%	%	%	%	%	
Aldrig kontakt	13	9	5	9	20	21	10	11
Enstaka tillfälle	19	17	17	25	12	21	18	18
1 dag/vecka	12	9	14	11	7	11	11	11
Flera dagar i veckan	45	52	64	46	31	35	49	48
Ej relevant	12	12	0	9	29	12	12	12
Procentbas, antal	318	225	196	170	177	57	486	543
Bortfall, antal	25	6	11	3	17	4	27	31
Totalt, antal	343	231	207	173	194	61	513	574

Tabell 2.29 Intervjuade klienter efter kön, ålder och intagningsgrund och hur ofta de har kontakt med övrig släkt

	Kön		Ålderskategorier			Intagningsgrund		Totalt
	Män	Kvinnor	18–29 år	30–44 år	> 45 år	Frivillig	Tvång	
	%	%	%	%	%	%	%	%
Aldrig kontakt	33	27	24	32	36	37	30	31
Enstaka tillfälle	42	45	47	43	39	37	44	43
1 dag/vecka	9	10	11	8	9	12	9	9
Flera dagar i veckan	13	14	17	15	9	11	14	14
Ej relevant	3	4	1	2	7	4	4	4
Procentbas, antal	320	227	195	167	185	57	490	547
Bortfall, antal	23	4	12	6	9	4	23	27
Totalt, antal	343	231	207	173	194	61	513	574

Tabell 2.30 Intervjuade klienter efter kön, ålder och intagningsgrund och hur ofta de har kontakt med nära vänner

	Kön		Ålderskategorier			Intagningsgrund		Totalt
	Män	Kvinnor	18–29 år	30–44 år	> 45 år	Frivillig	Tvång	
	%	%	%	%	%	%	%	%
Aldrig kontakt	19	15	15	20	17	21	17	17
Enstaka tillfälle	24	20	19	24	25	17	23	23
1 dag/vecka	10	10	12	8	9	12	10	10
Flera dagar i veckan	45	52	52	45	46	45	48	48
Ej relevant	2	3	2	2	4	5	2	3
Procentbas, antal	318	226	192	168	184	58	486	544
Bortfall, antal	25	5	15	5	10	3	27	30
Totalt, antal	343	231	207	173	194	61	513	574

Tabell 2.31 Intervjuade klienter efter kön, ålder och intagningsgrund och om klienten vill förändra något i sina relationer

	Kön		Ålderskategorier			Intagningsgrund		Totalt
	Män	Kvinnor	18–29 år	30–44 år	> 45 år	Frivillig	Tvång	
	%	%	%	%	%	%	%	%
Vill förändra	57	69	70	65	51	69	61	62
Vill inte förändra	43	31	30	35	50	31	39	38
Procentbas, antal	326	225	196	169	186	58	493	551
Bortfall, antal	17	6	11	4	8	3	20	23
Totalt, antal	343	231	207	173	194	61	513	574

Tabell 2.32 Intervjuade klienter som vill förändra sina relationer efter kön, ålder och intagningsgrund och om klienten själv kan förändra sina relationer eller behöver institutionens hjälp

	Kön		Ålderskategorier			Intagningsgrund		Totalt
	Män	Kvinnor	18–29 år	30–44 år	> 45 år	Frivillig	Tvång	
	%	%	%	%	%	%	%	%
Kan inte själv förändra	28	39	38	29	30	44	31	33
Behöver institutionens hjälp	44	48	48	51	37	60	44	46
Totalt, antal	185	156	137	110	94	40	301	341

Det totala bortfallet är 5 respektive 4%.

Uppväxtmiljö

Tabell 2.33 Intervjuade klienter efter kön, ålder och intagningsgrund och hos vem klienten huvudsakligen växt upp i åldern 0–2 år

	Kön		Ålderskategorier			Intagningsgrund		Totalt
	Män	Kvinnor	18–29 år	30–44 år	> 45 år	Frivillig	Tvång	
	%	%	%	%	%	%	%	%
Båda biologiska föräldrar	82	82	77	83	86	73	83	82
Någon biologisk förälder	13	14	18	12	10	15	13	13
Fosterfamilj	2	2	3	2	1	5	1	2
Mor/farföräldrar eller annan vårdnadshavare	3	2	2	2	3	7	2	3
Institution	0	0	1	0	1	0	0	0
Procentbas, antal	328	227	198	169	188	60	495	555
Bortfall, antal	15	4	9	4	6	1	18	19
Totalt, antal	343	231	207	173	194	61	513	574

Tabell 2.34 Intervjuade klienter efter kön, ålder och intagningsgrund och hos vem klienten huvudsakligen växt upp i åldern 3–6 år

	Kön		Ålderskategorier			Intagningsgrund		Totalt
	Män	Kvinnor	18–29 år	30–44 år	> 45 år	Frivillig	Tvång	
	%	%	%	%	%	%	%	%
Båda biologiska föräldrar	75	70	64	76	80	68	74	73
Någon biologisk förälder	18	23	29	19	12	23	20	20
Fosterfamilj	2	3	2	2	2	2	2	2
Mor/farföräldrar eller annan vårdnadshavare	5	4	5	3	5	7	4	4
Institution	0	1	1	0	1	0	0	0
Procentbas, antal	329	228	199	170	188	60	497	557
Bortfall, antal	14	3	8	3	6	1	16	17
Totalt, antal	343	231	207	173	194	61	513	574

Tabell 2.35 Intervjuade klienter efter kön, ålder och intagningsgrund och hos vem klienten huvudsakligen växt upp i åldern 7–12 år

	Kön		Ålderskategorier			Intagningsgrund		Totalt
	Män	Kvinnor	18–29 år	30–44 år	> 45 år	Frivillig	Tvång	
	%	%	%	%	%	%	%	%
Båda biologiska föräldrar	65	55	48	61	74	55	61	61
Någon biologisk förälder	26	36	45	28	16	35	30	30
Fosterfamilj	2	5	3	4	3	2	3	3
Mor/farföräldrar eller annan vårdnadshavare	6	3	3	5	6	7	4	5
Institution	2	1	2	2	1	2	1	1
Procentbas, antal	328	228	199	170	187	60	496	556
Bortfall, antal	15	3	8	3	7	1	17	18
Totalt, antal	343	231	207	173	194	61	513	574

Tabell 2.36 Intervjuade klienter efter kön, ålder och intagningsgrund och hos vem klienten huvudsakligen växt upp i åldern 13–15 år

	Kön		Ålderskategorier			Intagningsgrund		Totalt
	Män	Kvinnor	18–29 år	30–44 år	> 45 år	Frivillig	Tvång	
	%	%	%	%	%	%	%	%
Båda biologiska föräldrar	56	43	38	48	67	52	50	51
Någon biologisk förälder	29	39	43	35	20	37	33	33
Fosterfamilj	4	6	6	4	4	5	5	5
Mor/farföräldrar eller annan vårdnadshavare	6	2	3	5	4	5	4	4
Institution	4	8	9	5	3	2	6	6
Bostadslös	0	1	1	1	0	0	1	1
Eget boende	1	2	1	1	2	0	1	1
Procentbas, antal	328	228	199	170	187	60	496	556
Bortfall, antal	15	3	8	3	7	1	17	18
Totalt, antal	343	231	207	173	194	61	513	574

Tabell 2.37 Intervjuade klienter efter kön, ålder och intagningsgrund och hos vem klienten huvudsakligen växt upp i åldern 16–18 år

	Kön		Ålderskategorier			Intagningsgrund		Totalt
	Män	Kvinnor	18–29 år	30–44 år	> 45 år	Frivillig	Tvång	
	%	%	%	%	%	%	%	%
Båda biologiska föräldrar	46	26	27	33	54	38	38	38
Någon biologisk förälder	25	23	30	25	17	28	24	24
Fosterfamilj	3	1	3	2	2	2	2	2
Mor/farföräldrar eller annan vårdnadshavare	4	4	3	6	4	7	4	4
Institution	7	11	15	9	2	3	10	9
Bostadslös	1	2	3	1	1	0	2	1
Eget boende	13	34	20	25	20	22	22	22
Procentbas, antal	326	227	199	168	186	60	493	553
Bortfall, antal	17	4	8	5	8	1	20	21
Totalt, antal	343	231	207	173	194	61	513	574

Tabell 2.38 Intervjuade klienter efter kön, ålder och intagningsgrund och antal fosterhemsplaceringar under uppväxten

	Kön		Ålderskategorier			Intagningsgrund		Totalt
	Män	Kvinnor	18–29 år	30–44 år	> 45 år	Frivillig	Tvång	
	%	%	%	%	%	%	%	%
Aldrig placerad	83	76	69	82	90	83	80	80
1 gång	10	12	16	10	7	12	11	11
2–5 gånger	5	11	14	6	2	5	8	7
Fler än 5 gånger	1	1	2	2	1	0	1	1
Procentbas, antal	326	227	199	166	188	60	493	553
Bortfall, antal	17	4	8	7	6	1	20	21
Totalt, antal	343	231	207	173	194	61	513	574

Tabell 2.39 Intervjuade klienter efter kön, ålder och intagningsgrund och förekomst av missbruk och psykiska problem i uppväxtmiljön

	Kön		Ålderskategorier			Intagningsgrund		Totalt
	Män	Kvinnor	18–29 år	30–44 år	> 45 år	Frivillig	Tvång	
	%	%	%	%	%	%	%	%
Förekom inte	56	39	37	47	63	50	49	49
Missbruk	20	17	23	18	17	23	19	19
Psykiska problem	8	16	14	12	8	7	12	12
Missbruk och psykiska problem	16	28	26	23	13	20	21	21
Procentbas, antal	322	225	194	165	188	60	487	547
Bortfall, antal	21	6	13	8	6	1	26	27
Totalt, antal	343	231	207	173	194	61	513	574

Utbildning och försörjning

Tabell 2.40 Inskrivna klienter efter kön, ålder och intagningsgrund och utbildning

	Kön		Ålderskategorier			Intagningsgrund		Totalt
	Män	Kvinnor	18–29 år	30–44 år	> 45 år	Frivillig	Tvång	
	%	%	%	%	%	%	%	
Ej fullföljd grundskola	14	16	21	16	9	15	15	15
Fullföljd grundskola	49	45	48	47	49	48	48	48
Fullföljt gymnasium	30	28	29	30	30	28	30	30
Fullföljd eftergymnasial utbildning	6	11	2	8	12	10	7	7
Procentbas, antal	573	258	254	254	323	103	728	831
Bortfall, antal	71	44	31	43	41	18	97	115
Totalt, antal	644	302	285	297	364	121	825	946

Tabell 2.41 Intervjuade klienter efter kön, ålder och intagningsgrund och om klienterna har läs- och skrivsvårigheter

	Kön		Ålderskategorier			Intagningsgrund		Totalt
	Män	Kvinnor	18–29 år	30–44 år	> 45 år	Frivillig	Tvång	
	%	%	%	%	%	%	%	
Har ej läs- och skrivsvårigheter	81	93	82	87	89	80	87	86
Har läs- och skrivsvårigheter	19	8	18	13	11	20	14	14
Procentbas, antal	330	228	198	171	189	60	498	558
Bortfall, antal	13	3	9	2	5	1	15	16
Totalt, antal	343	231	207	173	194	61	513	574

Tabell 2.42 Intervjuade klienter efter kön, ålder och intagningsgrund och om klienten vill förändra något med sin utbildning

	Kön		Ålderskategorier			Intagningsgrund		Totalt
	Män	Kvinnor	18–29 år	30–44 år	> 45 år	Frivillig	Tvång	
	%	%	%	%	%	%	%	
Vill förändra	40	57	73	52	16	44	48	47
Vill inte förändra	60	43	27	49	84	56	52	53
Procentbas, antal	328	227	197	169	189	59	496	555
Bortfall, antal	15	4	10	4	5	2	17	19
Totalt, antal	343	231	207	173	194	61	513	574

Tabell 2.43 Intervjuade klienter som vill förändra sin utbildning efter kön, ålder och intagningsgrund och om klienten själv kan förändra sin utbildning eller behöver institutionens hjälp

	Kön		Ålderskategorier			Intagningsgrund		Totalt
	Män	Kvinnor	18–29 år	30–44 år	> 45 år	Frivillig	Tvång	
	%	%	%	%	%	%	%	
Kan inte själv förändra	32	25	28	27	39	35	28	29
Behöver institutionens hjälp	36	38	34	42	39	38	37	37
Totalt, antal	132	130	144	87	31	26	236	262

Det totala bortfallet är 2 respektive 3 %.

Tabell 2.44 Inskrivna klienter efter kön, ålder och intagningsgrund och huvudsaklig försörjning de senaste 30 dagarna

	Kön		Ålderskategorier			Intagningsgrund		Totalt
	Män	Kvinnor	18–29 år	30–44 år	> 45 år	Frivillig	Tvång	
	%	%	%	%	%	%	%	
Lön eller a-kassa	11	5	6	11	10	12	9	9
Sjukpenning	13	15	12	14	15	13	14	14
Förtidspension eller sjukbidrag	36	27	7	34	53	39	32	33
Ålderspension	3	2	0	0	7	3	3	3
Socialbidrag eller anhöriga	29	36	52	34	12	29	31	31
Annat	8	15	24	7	4	4	11	11
Procentbas, antal	597	279	260	269	347	113	763	876
Bortfall, antal	47	23	25	28	17	8	62	70
Totalt, antal	644	302	285	297	364	121	825	946

Tabell 2.45 Intervjuade klienter efter kön, ålder och intagningsgrund och inkomster av kriminalitet de senaste 6 månaderna

	Kön		Ålderskategorier			Intagningsgrund		Totalt
	Män	Kvinnor	18–29 år	30–44 år	> 45 år	Frivillig	Tvång	
	%	%	%	%	%	%	%	
Ej inkomster av kriminalitet	70	69	37	78	97	86	68	70
Inkomster av kriminalitet	30	31	63	22	3	14	32	30
Procentbas, antal	325	228	195	170	188	59	494	553
Bortfall, antal	18	3	12	3	6	2	19	21
Totalt, antal	343	231	207	173	194	61	513	574

Tabell 2.46 Intervjuade klienter efter kön, ålder och intagningsgrund och inkomster av prostitution de senaste 6 månaderna

	Kön		Ålderskategorier			Intagningsgrund		Totalt
	Män	Kvinnor	18–29 år	30–44 år	> 45 år	Frivillig	Tvång	
	%	%	%	%	%	%	%	
Ej inkomster av prostitution	100	90	91	95	100	98	95	96
Inkomster av prostitution	0	11	9	5	0	2	5	5
Procentbas, antal	329	229	198	171	189	59	499	558
Bortfall, antal	14	2	9	2	5	2	14	16
Totalt, antal	343	231	207	173	194	61	513	574

Tabell 2.47 Intervjuade klienter efter kön, ålder och intagningsgrund och om klienten har skulder eller ej

	Kön		Ålderskategorier			Intagningsgrund		Totalt
	Män	Kvinnor	18–29 år	30–44 år	> 45 år	Frivillig	Tvång	
	%	%	%	%	%	%	%	
Inga skulder	30	33	28	19	45	22	32	31
Har skulder	70	67	72	81	55	78	68	69
Procentbas, antal	319	219	191	166	181	58	480	538
Bortfall, antal	24	12	16	7	13	3	33	36
Totalt, antal	343	231	207	173	194	61	513	574

Tabell 2.48 Intervjuade klienter efter kön, ålder och intagningsgrund och om klienten har skulder till enskilda personer

	Kön		Ålderskategorier			Intagningsgrund		Totalt
	Män	Kvinnor	18–29 år	30–44 år	> 45 år	Frivillig	Tvång	
	%	%	%	%	%	%	%	
Inga skulder	72	81	67	72	89	76	76	76
Upp till 9 999 kr	17	11	21	17	7	17	15	15
10 000–50 000 kr	9	6	12	7	3	5	8	8
Över 50 000 kr	2	2	1	4	1	2	2	2
Procentbas, antal	318	221	194	162	183	58	481	539
Bortfall, antal	25	10	13	11	11	3	32	35
Totalt, antal	343	231	207	173	194	61	513	574

Tabell 2.49 Intervjuade klienter efter kön, ålder och intagningsgrund och om klienten har bank- och kreditkulder

	Kön		Ålderskategorier			Intagningsgrund		Totalt
	Män	Kvinnor	18–29 år	30–44 år	> 45 år	Frivillig	Tvång	
	%	%	%	%	%	%	%	
Inga skulder	45	48	46	36	55	47	46	46
Upp till 9 999 kr	7	10	13	6	6	2	9	8
10 000–50 000 kr	13	23	24	15	13	16	18	17
Över 50 000 kr	35	19	18	43	26	36	28	29
Procentbas, antal	316	218	187	163	184	58	476	534
Bortfall, antal	27	13	20	10	10	3	37	40
Totalt, antal	343	231	207	173	194	61	513	574

Tabell 2.50 Intervjuade klienter efter kön, ålder och intagningsgrund och om klienten har hyresskulder

	Kön		Ålderskategorier			Intagningsgrund		Totalt
	Män	Kvinnor	18–29 år	30–44 år	> 45 år	Frivillig	Tvång	
	%	%	%	%	%	%	%	
Inga skulder	80	76	80	71	84	66	80	79
Upp till 9 999 kr	6	7	6	9	6	18	5	7
10 000–50 000 kr	10	13	11	15	8	11	11	11
Över 50 000 kr	4	4	4	6	2	5	3	4
Procentbas, antal	310	220	191	160	179	56	474	530
Bortfall, antal	33	11	16	13	15	5	39	44
Totalt, antal	343	231	207	173	194	61	513	574

Tabell 2.51 Intervjuade klienter efter kön, ålder och intagningsgrund och om klienten vill förändra något med sin försörjning

	Kön		Ålderskategorier			Intagningsgrund		Totalt
	Män	Kvinnor	18–29 år	30–44 år	> 45 år	Frivillig	Tvång	
	%	%	%	%	%	%	%	
Vill förändra	60	72	83	69	42	68	65	65
Vill inte förändra	40	28	17	31	58	32	36	35
Procentbas, antal	329	227	198	170	188	60	496	556
Bortfall, antal	14	4	9	3	6	1	17	18
Totalt, antal	343	231	207	173	194	61	513	574

Tabell 2.52 Intervjuade klienter som vill förändra sin försörjning efter kön, ålder och intagningsgrund och om klienten själv kan förändra sin försörjning eller behöver institutionens hjälp

	Kön		Ålderskategorier			Intagningsgrund		Totalt
	Män	Kvinnor	18–29 år	30–44 år	> 45 år	Frivillig	Tvång	
	%	%	%	%	%	%	%	
Kan inte själv förändra	33	45	29	40	56	46	37	38
Behöver institutionens hjälp	43	49	42	48	49	53	45	46
Totalt, antal	198	163	164	118	79	41	320	361

Det totala bortfallet är 4 % för var och en av frågorna.

Sysselsättning

Tabell 2.53 Inskrivna klienter efter kön, ålder och intagningsgrund och huvudsaklig sysselsättning senaste 6 månaderna

	Kön		Ålderskategorier			Intagningsgrund		Totalt
	Män	Kvinnor	18–29 år	30–44 år	> 45 år	Frivillig	Tvång	
	%	%	%	%	%	%	%	%
Arbete	15	8	11	12	15	10	13	13
Studier	2	2	2	4	0	1	2	2
Pensionär	29	20	2	21	48	35	25	26
Föräldraledig	0	2	1	0	0	2	0	1
Arbetslös	33	32	41	38	22	26	34	33
Kriminalitet	9	12	24	8	1	4	11	10
Prostitution	0	5	3	2	0	1	2	2
Annat	12	20	16	15	13	22	14	15
Procentbas, antal	595	274	258	266	345	110	759	869
Bortfall, antal	49	28	27	31	19	11	66	77
Totalt, antal	644	302	285	297	364	121	825	946

Tabell 2.54 Intervjuade klienter efter kön, ålder och intagningsgrund och arbetslivserfarenhet

	Kön		Ålderskategorier			Intagningsgrund		Totalt
	Män	Kvinnor	18–29 år	30–44 år	> 45 år	Frivillig	Tvång	
	%	%	%	%	%	%	%	%
Aldrig arbetat regelbundet	9	8	19	4	2	2	9	8
1–6 månader	12	19	34	7	3	10	16	15
7–11 månader	6	7	10	7	1	2	6	6
1–3 år	20	26	29	30	9	19	23	22
4–10 år	22	19	9	36	21	31	20	21
Mer än 10 år	31	22	1	17	65	37	26	27
Procentbas, antal	330	227	199	169	189	59	498	557
Bortfall, antal	13	4	8	4	5	2	15	17
Totalt, antal	343	231	207	173	194	61	513	574

Tabell 2.55 Intervjuade klienter efter kön, ålder och intagningsgrund och om klienten vill förändra något med sin sysselsättning

	Kön		Ålderskategorier			Intagningsgrund		Totalt
	Män	Kvinnor	18–29 år	30–44 år	> 45 år	Frivillig	Tvång	
	%	%	%	%	%	%	%	%
Vill förändra	57	71	79	72	36	60	63	63
Vill inte förändra	43	29	21	28	36	40	37	37
Procentbas, antal	322	223	194	166	185	60	485	545
Bortfall, antal	21	8	13	7	9	1	28	29
Totalt, antal	343	231	207	173	194	61	513	574

Tabell 2.56 Intervjuade klienter som vill förändra sin sysselsättning efter kön, ålder och intagningsgrund och om klienten själv kan förändra sin sysselsättning eller behöver institutionens hjälp

	Kön		Ålderskategorier			Intagningsgrund		Totalt
	Män	Kvinnor	18–29 år	30–44 år	> 45 år	Frivillig	Tvång	
	%	%	%	%	%	%	%	
Kan inte själv förändra	35	46	37	43	45	44	40	40
Behöver institutionens hjälp	48	56	48	56	52	48	52	52
Totalt, antal	183	158	154	120	67	36	305	341

Det totala bortfallet är 4% för var och en av frågorna.

Alkohol- och narkotikaanvändning

Tabell 2.57 Inskrivna klienter efter kön, ålder och intagningsgrund och primär drog

	Kön		Ålderskategorier			Intagningsgrund		Totalt
	Män	Kvinnor	18–29 år	30–44 år	> 45 år	Frivillig	Tvång	
	%	%	%	%	%	%	%	
Alkohol	63	49	11	59	94	73	56	58
Opiater	18	17	45	12	1	7	19	18
Central stimulerande	12	27	29	22	2	12	18	17
Ecstasy, LSD, andra hallucinogener	0	0	1	0	0	0	0	0
Hasch, marijuana	3	2	7	1	1	3	3	3
Läkemedel	2	4	3	4	1	7	2	3
Lösningsmedel, GHB	2	1	4	1	1	0	2	2
Procentbas, antal	613	296	268	290	351	120	789	909
Bortfall, antal	31	6	17	7	13	1	36	37
Totalt, antal	644	302	285	297	364	121	825	946

Tabell 2.58 Klienter med opiater som primär drog efter kön, ålder och intagningsgrund och intagningsätt av drogen

	Kön		Ålderskategorier			Intagningsgrund		Totalt
	Män	Kvinnor	18–29 år	30–44 år	> 45 år	Frivillig	Tvång	
	%	%	%	%	%	%	%	
Oralt	1	8	2	6	20	0	3	3
Nasalt	3	0	2	0	20	0	2	2
Rökning	9	10	10	6	0	13	9	9
Icke intravenös injektion	2	4	3	3	0	0	3	3
Intravenös injicering	86	78	84	85	60	88	83	83
Procentbas, antal	106	49	116	34	5	8	147	155
Bortfall, antal	5	1	6	0	0	0	6	6
Totalt, antal	111	50	122	34	5	8	153	161

Tabellen är baserad på 161 klienter som uppgett att de har opiater som primär drog (se Tabell 2.57).

Tabell 2.59 Klienter med centralstimulantia som primär drog efter kön, ålder och intagningsgrund och intagningsätt av drogen

	Kön		Ålderskategorier			Intagningsgrund		Totalt
	Män	Kvinnor	18–29 år	30–44 år	> 45 år	Frivillig	Tvång	
	%	%	%	%	%	%	%	
Oralt	15	15	17	11	17	15	15	15
Nasalt	3	3	4	2	0	8	2	3
Rökning	1	1	1	0	17	0	2	1
Icke intravenös injektion	0	3	0	3	0	0	2	1
Intravenös injicering	81	79	77	84	67	77	80	80
Procentbas, antal	69	75	75	63	6	13	131	144
Bortfall, antal	2	6	4	2	2	1	7	8
Totalt, antal	71	81	79	65	8	14	138	152

Tabellen är baserad på 152 klienter som uppgett att de har centralstimulantia som primär drog (se Tabell 2.57).

Tabell 2.60 Inskrivna klienter efter kön, ålder och intagningsgrund och injektionsmissbruk någonsin i livet

	Kön		Ålderskategorier			Intagningsgrund		Totalt
	Män	Kvinnor	18–29 år	30–44 år	> 45 år	Frivillig	Tvång	
	%	%	%	%	%	%	%	%
Injicerat någon gång	25	20	27	29	16	24	24	24
Injicerar för närvarande	27	35	56	31	5	19	31	30
Aldrig injicerat	48	45	17	39	79	57	46	47
Procentbas, antal	515	251	241	239	286	93	673	766
Bortfall, antal	129	51	44	58	78	28	152	180
Totalt, antal	644	302	285	297	364	121	825	946

Tabell 2.61 Intervjuade klienter efter kön, ålder och intagningsgrund och bruk av alkohol senaste 6 månaderna

	Kön		Ålderskategorier			Intagningsgrund		Totalt
	Män	Kvinnor	18–29 år	30–44 år	> 45 år	Frivillig	Tvång	
	%	%	%	%	%	%	%	%
Ej bruk	17	23	35	15	6	7	21	19
Enstaka tillfälle	25	32	41	21	18	30	27	28
1 dag/vecka	7	5	4	11	5	4	7	6
2–3 dagar/vecka	21	14	10	21	26	21	18	19
4–6 dagar/vecka	15	13	6	15	22	19	14	14
Dagligen	15	13	5	17	23	19	14	14
Procentbas, antal	309	216	194	156	175	57	468	525
Bortfall, antal	34	15	13	17	19	4	45	49
Totalt, antal	343	231	207	173	194	61	513	574

Tabell 2.62 Intervjuade klienter efter kön, ålder och intagningsgrund och bruk av olika droger någonsin

	Kön		Ålderskategorier			Intagningsgrund		Totalt
	Män	Kvinnor	18–29 år	30–44 år	> 45 år	Frivillig	Tvång	
	%	%	%	%	%	%	%	%
Heroin	37	41	73	34	6	25	40	39
Metadon	16	15	31	12	3	5	17	16
Andra opiater	22	26	45	19	5	13	25	24
Kokain	26	33	55	24	5	12	31	29
Crack	5	5	10	4	1	0	6	5
Amfetamin	51	58	84	58	19	38	56	54
MDMMA/Ecstasy	23	31	60	15	2	10	29	27
LSD	23	21	44	14	6	8	24	22
Andra hallucinogener	12	15	31	7	1	2	15	13
Hasch	56	61	86	60	25	41	60	58
Marijuana	37	43	66	36	14	23	42	40
Läkemedel	56	63	89	61	26	44	61	59
Lösningssmedel	21	14	24	19	11	12	19	18
GHB	14	19	39	5	1	7	17	16
Anabola steroider	11	0	16	2	1	8	6	7
Andra droger	7	5	11	5	2	8	6	6
Totalt, antal	343	231	207	173	194	61	513	574

Tabell 2.63 Intervjuade klienter efter kön, ålder och intagningsgrund och droger de senaste 6 månaderna

	Kön		Ålderskategorier			Intagningsgrund		Totalt
	Män	Kvinnor	18–29 år	30–44 år	> 45 år	Frivillig	Tvång	
	%	%	%	%	%	%	%	%
Alkohol	75	72	61	77	85	87	72	74
Opiater	29	33	63	23	4	18	32	31
Central stimulerande	32	48	69	37	7	25	40	38
Ecstasy, LSD, andra hallucinogener	12	17	32	6	1	5	15	14
Hasch, marijuana	35	39	65	31	11	23	38	36
Läkemedel	43	52	75	45	17	30	48	46
Lösningssmedel, GHB	8	8	17	2	3	5	8	8
Anabola steroider	2	0	2	1	0	2	1	1
Andra droger	2	1	2	2	1	2	2	2
Totalt, antal	343	231	207	173	194	61	513	574

Tabell 2.64 Intervjuade klienter efter kön, ålder och intagningsgrund och droger de senaste 30 dagarna

	Kön		Ålderskategorier			Intagningsgrund		Totalt
	Män	Kvinnor	18–29 år	30–44 år	> 45 år	Frivillig	Tvång	
	%	%	%	%	%	%	%	%
Alkohol	70	62	42	75	85	84	64	66
Opiater	23	28	54	15	3	20	25	25
Central stimulerande	24	36	53	28	4	23	30	29
Ecstasy, LSD, andra hallucinogener	5	7	16	2	0	3	6	6
Hasch, marijuana	26	30	48	26	7	23	28	28
Läkemedel	38	46	67	39	14	28	43	41
Lösningsmedel, GHB	4	5	10	1	2	5	4	4
Anabola steroider	0	0	1	0	0	0	0	0
Andra droger	1	0	1	1	1	0	1	1
Totalt, antal	343	231	207	173	194	61	513	574

Tabell 2.65 Intervjuade klienter efter kön, ålder och intagningsgrund och genomsnittlig debutålder för regelbundet bruk av olika preparat

	Kön		Ålder			Intagningsgrund		Totalt								
	Män	Kvinnor	18–29 år	30–44 år	> 45 år	Frivillig	Tvång									
	år	N	år	N	år	N	år	N	år	N						
Heroin	21	126	20	94	19	150	25	58	30	12	29	15	20	205	21	220
Metadon	24	54	23	32	21	61	31	20	30	5	22	3	24	83	24	86
Andra opiater	19	71	20	58	19	90	21	31	27	8	20	7	20	122	20	129
Kokain	21	85	20	74	19	109	24	41	27	9	21	6	21	153	21	159
Amfetamin	19	170	18	133	17	171	22	98	21	34	17	23	19	280	19	303
Ecstasy	21	75	19	71	18	122	30	22	32	2	19	5	20	141	20	146
LSD	20	72	18	48	18	86	23	24	22	10	19	5	19	115	19	120
Andra hallucinogener	19	40	17	35	18	62	21	12	17	1	20	1	18	74	18	75
Hasch	18	185	17	138	15	177	18	99	24	47	20	23	17	300	17	323
Marijuana	18	118	16	98	15	133	18	58	21	25	22	12	17	204	17	216
Lösningsmedel	15	67	15	33	14	48	14	32	17	20	19	6	14	94	15	100
GHB	22	45	21	43	20	78	32	9	16	1	26	4	21	84	22	88
Anabola steroider	19	33	14	2	17	30	29	3	20	2	19	5	18	30	18	35

29 klienter har använt crack. Medeldebutåldern för regelbunden användning av crack var 22 år.

29 klienter har använt ”andra droger”. Medeldebutåldern för regelbunden användning av ”andra droger” var 24 år.

Tabell 2.66 Intervjuade klienter efter kön, ålder och intagningsgrund och medelantalet år som de brukat olika preparat regelbundet

	Kön				Ålder						Intagningsgrund				Totalt	
	Män		Kvinnor		18–29 år		30–44 år		> 45 år		Frivillig		Tvång		år	N
	år	N	år	N	år	N	år	N	år	N	år	N	år	N		
Heroin	4	119	3	88	3	142	5	55	4	10	2	12	4	195	4	207
Metadon	1	43	1	29	0	51	1	17	3	4	0	2	1	70	1	72
Andra opiater	4	59	3	53	2	78	4	27	14	7	2	6	3	106	3	112
Kokain	1	69	1	70	1	99	0	34	0	6	0	3	1	136	1	139
Amfetamin	6	148	5	128	4	159	7	90	8	27	7	21	5	255	5	276
Ecstasy	2	61	1	70	1	111	2	18	0	2	1	3	1	128	1	131
LSD	1	60	9	46	1	78	1	18	1	10	3	5	1	101	1	106
Andra hallucinogener	1	33	7	33	1	56	1	9	0	1	0	0	1	66	1	66
Hasch	8	171	4	136	5	171	8	95	7	41	8	22	6	285	6	307
Marijuana	4	109	3	93	4	124	3	56	5	22	3	10	4	192	4	202
Lösningsmedel	1	61	2	29	1	46	1	27	2	17	2	5	1	85	1	90

24 klienter har uppgett att de använt crack regelbundet. 79 klienter har uppgett att de använt GHB regelbundet, 31 stycken att de använt dopingpreparat och 23 klienter att de regelbundet använt andra droger. Den genomsnittliga tiden för användandet av var och en av dessa droger är 1 år.

Tabell 2.67 Intervjuade klienter efter kön, ålder och intagningsgrund och använt flera medel per dag de senaste 30 dagarna

	Kön		Ålderskategorier			Intagningsgrund		Totalt
	Män	Kvinnor	18–29 år	30–44 år	> 45 år	Frivillig	Tvång	
	%	%	%	%	%	%	%	%
Ej flera medel per dag	56	56	30	51	87	64	55	56
Flera medel per dag	45	44	70	49	13	36	45	44
Procentbas, antal	319	226	195	168	182	58	487	545
Bortfall, antal	24	5	12	5	12	3	26	29
Totalt, antal	343	231	207	173	194	61	513	574

Tabell 2.68 Intervjuade klienter som använt fler än ett medel per dag efter kön, ålder och intagningsgrund och vilka kombinationer de har använt

	Kön		Ålderskategorier			Intagningsgrund		Totalt
	Män	Kvinnor	18–29 år	30–44 år	> 45 år	Frivillig	Tvång	
	%	%	%	%	%	%	%	
Alkohol + narkotika	15	11	6	24	22	10	14	13
Alkohol + läkemedel	18	11	3	28	44	19	15	15
Narkotika + läkemedel	33	44	52	21	9	19	39	38
Alkohol + narkotika + läkemedel	24	15	19	23	17	38	18	20
Olika narkotiska preparat	8	13	15	3	4	5	11	10
Annan kombination	3	5	4	3	4	10	3	4
Procentbas, antal	140	99	136	80	23	21	218	239
Bortfall, antal	2	1	0	2	1	0	3	3
Totalt, antal	142	100	136	82	24	21	221	242

Tabellen är baserad på 242 intervjuade klienter som uppgett att de har använt flera medel per dag (se Tabell 2.67).

Tabell 2.69 Intervjuade klienter efter kön, ålder och intagningsgrund och om klienten vill förändra något i sitt drogbruk

	Kön		Ålderskategorier			Intagningsgrund		Totalt
	Män	Kvinnor	18–29 år	30–44 år	> 45 år	Frivillig	Tvång	
	%	%	%	%	%	%	%	
Vill förändra	85	93	95	87	83	88	88	88
Vill inte förändra	15	7	5	13	18	12	12	12
Procentbas, antal	312	225	192	162	183	57	480	537
Bortfall, antal	31	6	15	11	11	4	33	37
Totalt, antal	343	231	207	173	194	61	513	574

Tabell 2.70 Intervjuade klienter som vill förändra sitt drogbruk efter kön, ålder och intagningsgrund och om klienten själv kan förändra sitt drogbruk eller behöver institutionens hjälp

	Kön		Ålderskategorier			Intagningsgrund		Totalt
	Män	Kvinnor	18–29 år	30–44 år	> 45 år	Frivillig	Tvång	
	%	%	%	%	%	%	%	
Kan inte själv förändra	45	58	57	56	39	44	51	51
Behöver institutionens hjälp	73	78	81	76	67	82	74	75
Totalt, antal	285	209	182	141	151	50	424	474

Det totala bortfallet är 3 respektive 5%.

Behandlingshistoria

Tabell 2.71 Inskrivna klienter efter kön, ålder och intagningsgrund och tidigare vård för alkohol-, narkotika- respektive läkemedelsmissbruk

Vårdad för	Kön		Ålderskategorier			Intagningsgrund		Totalt
	Män	Kvinnor	18–29 år	30–44 år	> 45 år	Frivillig	Tvång	
	%	%	%	%	%	%	%	
Alkoholproblem	62	50	21	63	84	73	56	58
Narkotikamissbruk	40	46	72	46	15	29	44	42
Läkemedelsmissbruk	21	24	33	28	9	19	23	22
Totalt, antal	644	302	285	297	364	121	825	946

Det totala bortfallet per fråga varierar mellan 7 och 10%.

Tabell 2.72 Intervjuade klienter efter kön, ålder och intagningsgrund och tidigare missbruksvård efter typ av vård

	Kön		Ålderskategorier			Intagningsgrund		Totalt
	Män	Kvinnor	18–29 år	30–44 år	> 45 år	Frivillig	Tvång	
	%	%	%	%	%	%	%	
Avgiftad	68	68	65	73	66	69	67	68
Öppenvård	48	63	52	55	55	57	54	54
Slutenvård/dygnsvård	50	58	52	60	49	64	52	53
Totalt, antal	343	231	207	173	194	61	513	574

Det totala bortfallet per fråga varierar mellan 7 och 8%.

Tabell 2.73 Intervjuade klienter efter kön, ålder och intagningsgrund och om tidigare tvångsvårdad eller ej

	Kön		Ålderskategorier			Intagningsgrund		Totalt
	Män	Kvinnor	18–29 år	30–44 år	> 45 år	Frivillig	Tvång	
	%	%	%	%	%	%	%	
Vård enligt LVU	13	19	31	12	3	7	17	16
Vård enligt LVM	37	36	30	43	38	43	36	37
Totalt, antal	343	231	207	173	194	61	513	574

Det totala bortfallet är 6% för respektive fråga.

Tabell 2.74 Intervjuade klienter efter kön, ålder och intagningsgrund och kontakt med frivilligorganisation de senaste 6 månaderna

	Kön		Ålderskategorier			Intagningsgrund		Totalt
	Män	Kvinnor	18–29 år	30–44 år	> 45 år	Frivillig	Tvång	
	%	%	%	%	%	%	%	
Ej kontakt med frivilligorganisation	75	63	69	67	74	81	69	70
Kontakt med frivilligorganisation	25	37	31	34	26	19	31	30
Procentbas, antal	318	226	194	167	183	59	485	544
Bortfall, antal	25	5	13	6	11	2	28	30
Totalt, antal	343	231	207	173	194	61	513	574

Fysisk hälsa

Tabell 2.75 Inskrivna klienter efter kön, ålder och intagningsgrund och förekomst av allvarliga problem med fysisk hälsa

	Kön		Ålderskategorier			Intagningsgrund		Totalt
	Män	Kvinnor	18–29 år	30–44 år	> 45 år	Frivillig	Tvång	
	%	%	%	%	%	%	%	%
Har ej fysiska problem	66	55	74	62	54	56	63	62
Har fysiska problem	34	45	26	38	46	44	37	38
Procentbas, antal	602	285	262	276	349	117	770	887
Bortfall, antal	42	17	23	21	15	4	55	59
Totalt, antal	644	302	285	297	364	121	825	946

Tabell 2.76 Intervjuade klienter som uppgett att de har allvarliga problem med den fysiska hälsan efter kön, ålder och intagningsgrund och problemfrekvens de senaste 30 dagarna

	Kön		Ålderskategorier			Intagningsgrund		Totalt
	Män	Kvinnor	18–29 år	30–44 år	> 45 år	Frivillig	Tvång	
	%	%	%	%	%	%	%	%
Inga problem	12	13	17	9	13	7	14	13
Enstaka tillfälle	11	16	12	15	12	14	13	13
1 dag/vecka eller mindre	0	1	0	0	1	0	1	1
2–3 dagar/veckan	3	3	7	1	2	7	3	3
4–6 dagar/veckan	2	3	0	3	3	0	3	2
Dagligen	72	64	64	73	68	72	68	68
Procentbas, antal	121	97	59	69	90	29	189	218
Bortfall, antal	6	1	2	1	4	1	6	7
Totalt, antal	127	98	61	70	94	30	195	225

Tabellen är baserad på 225 intervjuade klienter som uppgett att de har allvarliga problem med sin fysiska hälsa. Av 387 intervjuade klienter som HIV-testats är 6 HIV-positiva. För 47 av dem är resultatet okänt.

Tabell 2.77 Intervjuade klienter efter kön, ålder och intagningsgrund och förekomst av hepatit B och hepatit C

	Kön		Ålderskategorier			Intagningsgrund		Totalt
	Män	Kvinnor	18–29 år	30–44 år	> 45 år	Frivillig	Tvång	
	%	%	%	%	%	%	%	%
Ej hepatit	63	60	42	60	85	74	60	62
Hepatit B	1	1	2	0	1	0	1	1
Hepatit C	30	34	53	35	9	22	33	32
Hepatit B och hepatit C	6	4	3	7	5	3	5	5
Procentbas, antal	312	213	180	164	181	58	467	525
Bortfall, antal	31	18	27	9	13	3	46	49
Totalt, antal	343	231	207	173	194	61	513	574

Tabell 2.78 Intervjuade klienter efter kön, ålder och intagningsgrund och erfarenhet av övergrepp *före* missbruksdebuten

	Kön		Ålderskategorier			Intagningsgrund		Totalt
	Män	Kvinnor	18–29 år	30–44 år	> 45 år	Frivillig	Tvång	
	%	%	%	%	%	%	%	
Övergrepp av fysisk karaktär	17	33	28	27	14	19	24	23
Övergrepp av psykisk karaktär	13	36	30	26	11	19	23	23
Övergrepp av sexuell karaktär	2	25	16	13	5	4	12	11
Totalt, antal	343	231	207	173	194	61	513	574

Det totala bortfallet är 7% för respektive fråga.

Tabell 2.79 Intervjuade klienter efter kön, ålder och intagningsgrund och erfarenhet av övergrepp *efter* missbruksdebuten

	Kön		Ålderskategorier			Intagningsgrund		Totalt
	Män	Kvinnor	18–29 år	30–44 år	> 45 år	Frivillig	Tvång	
	%	%	%	%	%	%	%	
Övergrepp av fysisk karaktär	30	57	42	53	30	38	42	41
Övergrepp av psykisk karaktär	15	52	38	39	15	23	32	31
Övergrepp av sexuell karaktär	1	31	19	19	3	6	15	14
Totalt, antal	343	231	207	173	194	61	513	574

Det totala bortfallet är 7% för respektive fråga.

Tabell 2.80 Kvinnliga intervjuade klienter som utsatts för våld av sexuell karaktär *före* respektive *efter* missbruksdebuten fördelat på ålderskategorier

	Ålder			Totalt
	18–29 år	30–44 år	> 45 år	
	%	%	%	
Sexuella övergrepp före missbruksdebuten	29	30	12	25
Sexuella övergrepp efter missbruksdebuten	39	39	10	31
Totalt, antal	96	72	63	231

Tabell 2.81 Intervjuade kvinnliga klienter som utsatts för våld av fysisk, psykisk eller sexuell karaktär **före** missbruksdebuten efter ålder

	Ålder			Totalt
	18–29 år	30–44 år	> 45 år	
	%	%	%	%
Inga övergrepp	47	45	68	52
Fysiska övergrepp	2	6	3	4
Psykiska övergrepp	11	10	2	8
Sexuella övergrepp	3	7	5	5
Flera av ovanstående övergrepp	36	32	22	31
Procentbas, antal	91	71	59	221
Bortfall, antal	5	1	4	10
Totalt, antal	96	72	63	231

Tabell 2.82 Kvinnliga klienter som utsatts för våld av fysisk, psykisk eller sexuell karaktär **efter** missbruksdebuten efter ålder

	Ålder			Totalt
	18–29 år	30–44 år	> 45 år	
	%	%	%	%
Ej övergrepp	31	25	52	35
Fysiskt övergrepp	6	6	18	9
Psykiskt övergrepp	7	7	3	6
Sexuellt övergrepp	2	0	0	1
Flera av ovanstående övergrepp	55	62	27	50
Procentbas, antal	91	71	60	222
Bortfall, antal	5	1	3	9
Totalt, antal	96	72	63	231

Tabell 2.83 Intervjuade klienter efter kön, ålder och intagningsgrund och om klienten vill förändra något i sin fysiska hälsa

	Kön		Ålderskategorier			Intagningsgrund		Totalt
	Män	Kvinnor	18–29 år	30–44 år	> 45 år	Frivillig	Tvång	
	%	%	%	%	%	%	%	%
Vill förändra	60	69	62	61	68	75	62	64
Vill inte förändra	40	31	38	39	32	25	38	36
Procentbas, antal	321	225	194	170	182	59	487	546
Bortfall, antal	22	6	13	3	12	2	26	28
Totalt, antal	343	231	207	173	194	61	513	574

Tabell 2.84 Intervjuade klienter som vill förändra sin fysiska hälsa efter kön, ålder och intagningsgrund och om klienten själv kan förändra sin fysiska hälsa eller behöver institutionens hjälp

	Kön		Ålderskategorier			Intagningsgrund		Totalt
	Män	Kvinnor	18–29 år	30–44 år	> 45 år	Frivillig	Tvång	
	%	%	%	%	%	%	%	%
Kan inte själv förändra	34	46	45	39	33	33	40	39
Behöver institutionens hjälp	46	59	55	51	50	46	53	52
Totalt, antal	192	155	121	103	123	44	303	347

Det totala bortfallet är 3% per fråga.

Psykisk hälsa

Tabell 2.85 Intervjuade klienter efter kön, ålder och intagningsgrund och upplevelse av psykiska problem totalt i livet

	Kön		Ålderskategorier			Intagningsgrund		Totalt
	Män	Kvinnor	18–29 år	30–44 år	> 45 år	Frivillig	Tvång	
	%	%	%	%	%	%	%	
Sömnstörningar	60	69	71	71	50	66	63	64
Fobier	26	40	41	35	20	26	33	32
Allvarlig depression	48	59	64	56	37	49	53	52
Allvarlig ångest	55	70	72	67	45	69	60	61
Hallucinationer	45	52	65	47	31	56	47	48
Ätstörningar	19	32	28	25	18	25	24	24
Våldsamt beteende	29	33	49	26	16	25	32	31
Själv mordstankar	30	42	35	45	25	41	34	35
Själv mordsförsök	20	40	28	38	20	25	28	28
Totalt, antal	343	231	207	173	194	61	513	574

Det totala bortfallet per fråga är mellan 4 och 6%.

Tabell 2.86 Intervjuade klienter som gjort självmordsförsök efter antal försök

Antal självmordsförsök	Antal klienter
En gång	51
Två gånger	31
Tre gånger	19
Fyra gånger	6
Fem gånger	11
Fler gånger än fem	16
Summa	134

Tabell 2.87 Intervjuade klienter som uppgett att de har psykiska problem efter kön, ålder och intagningsgrund och problemfrekvens de senaste 30 dagarna

	Kön		Ålderskategorier			Intagningsgrund		Totalt
	Män	Kvinnor	18–29 år	30–44 år	> 45 år	Frivillig	Tvång	
	%	%	%	%	%	%	%	
Inga problem	47	39	50	39	39	41	44	44
Enstaka tillfälle	20	19	16	20	24	17	20	20
1 dag/vecka eller mindre	2	5	4	3	4	2	4	3
2–3 dagar/vecka	4	9	4	8	6	9	6	6
4–6 dagar/vecka	6	4	2	7	6	2	5	5
Dagligen	21	25	24	23	20	28	22	23
Procentbas, antal	215	175	159	122	109	46	344	390
Bortfall, antal	7	3	3	5	2	0	10	10
Totalt, antal	222	178	162	127	111	46	354	400

Tabell 2.88 Intervjuade klienter som uppgett att de har psykiska problem efter kön, ålder och intagningsgrund och ordination av läkemedel de senaste 30 dagarna

Läkemedel för	Kön		Ålderskategorier			Intagningsgrund		Totalt
	Män	Kvinnor	18–29 år	30–44 år	> 45 år	Frivillig	Tvång	
	%	%	%	%	%	%	%	
Oro och sömnstörningar	37	48	44	45	34	35	43	42
Depression	20	30	25	30	16	20	25	24
Annat psykiskt problem	11	14	10	19	9	13	12	13
Totalt, antal	222	178	162	127	111	46	354	400

Det totala bortfallet per fråga är mellan 1 och 4%.

Tabell 2.89 Intervjuade klienter efter kön, ålder och intagningsgrund och tidigare psykiatrisk vård, totalt i livet

	Kön		Ålderskategorier			Intagningsgrund		Totalt
	Män	Kvinnor	18–29 år	30–44 år	> 45 år	Frivillig	Tvång	
	%	%	%	%	%	%	%	
Frivillig psykiatrisk öppenvård/dagvård	25	34	32	35	19	20	30	29
Frivillig psykiatrisk dygnsvård	19	28	17	30	21	25	22	22
Tvångsvård enligt LSPV/LPT	12	16	15	18	7	5	14	13
Totalt, antal	343	231	207	173	194	61	513	574

Det totala bortfallet per fråga är mellan 5 och 6%.

Tabell 2.90 Intervjuade klienter efter kön, ålder och intagningsgrund och psykiatrisk vård de senaste 6 månaderna

	Kön		Ålderskategorier			Intagningsgrund		Totalt
	Män	Kvinnor	18–29 år	30–44 år	> 45 år	Frivillig	Tvång	
	%	%	%	%	%	%	%	
Frivillig psykiatrisk öppenvård/dagvård	9	12	10	14	6	7	10	10
Frivillig psykiatrisk dygnsvård	6	11	6	15	6	10	8	8
Tvångsvård enligt LSPV/LPT	5	8	8	9	3	2	7	6
Totalt, antal	343	231	207	173	194	61	513	574

Det totala bortfallet per fråga är mellan 6 och 8%.

Tabell 2.91 Intervjuade klienter efter kön, ålder och intagningsgrund och om klienten vill förändra något i sin psykiska hälsa

	Kön		Ålderskategorier			Intagningsgrund		Totalt
	Män	Kvinnor	18–29 år	30–44 år	> 45 år	Frivillig	Tvång	
	%	%	%	%	%	%	%	%
Vill förändra	57	71	68	66	55	64	63	63
Vill inte förändra	43	29	32	34	45	36	37	37
Procentbas, antal	312	225	190	166	181	58	479	537
Bortfall, antal	31	6	17	7	13	3	34	37
Totalt, antal	343	231	207	173	194	61	513	574

Tabell 2.92 Intervjuade klienter som vill förändra sin psykiska hälsa efter kön, ålder och intagningsgrund och om klienten själv kan förändra sin psykiska hälsa eller behöver institutionens hjälp

	Kön		Ålderskategorier			Intagningsgrund		Totalt
	Män	Kvinnor	18–29 år	30–44 år	> 45 år	Frivillig	Tvång	
	%	%	%	%	%	%	%	%
Kan inte själv förändra	49	64	59	63	46	56	56	56
Behöver institutionens hjälp	72	81	84	79	64	91	75	77
Totalt, antal	178	160	129	110	99	37	301	338

Det totala bortfallet är 8% per fråga.

Kriminalitet

Tabell 2.93 Inskrivna klienter efter kön, ålder och intagningsgrund och om de någonsin dömts för brott

	Kön		Ålderskategorier			Intagningsgrund		Totalt
	Män	Kvinnor	18–29 år	30–44 år	> 45 år	Frivillig	Tvång	
	%	%	%	%	%	%	%	%
Ej dömd för brott	23	47	16	27	46	38	30	31
Dömd för brott	77	53	84	73	54	62	70	69
Procentbas, antal	527	255	248	239	295	93	689	782
Bortfall, antal	117	47	37	58	69	28	136	164
Totalt, antal	644	302	285	297	364	121	825	946

Tabell 2.94 Intervjuade klienter som dömts för brott efter kön, ålder och intagningsgrund och andel som någonsin dömts för olika brott

	Kön		Ålderskategorier			Intagningsgrund		Totalt
	Män	Kvinnor	18–29 år	30–44 år	> 45 år	Frivillig	Tvång	
	%	%	%	%	%	%	%	%
Våldsbrott/rån	46	29	47	39	33	43	41	41
Tillgreppsbrott	60	48	61	59	40	60	55	55
Ekonomiska brott	17	16	14	21	16	24	16	17
Rattonykterhet/-fylleri	57	24	31	59	61	68	45	47
Narkotikabrott	48	64	76	47	18	41	54	52
Övriga brott	22	41	37	21	22	22	29	28
Totalt, antal	273	116	170	124	95	37	352	389

Tabellen är baserad på 389 intervjuade klienter som uppgett att de någon gång dömts för brott.

Observera att en klient kan förekomma inom flera brottkategorier.

Det totala bortfallet per fråga varierar mellan 4 och 8%.

Tabell 2.95 Intervjuade klienter som dömts för brott efter kön, ålder och intagningsgrund och andel som dömts för olika brott de senaste 6 månaderna

	Kön		Ålderskategorier			Intagningsgrund		Totalt
	Män	Kvinnor	18–29 år	30–44 år	> 45 år	Frivillig	Tvång	
	%	%	%	%	%	%	%	%
Våldsbrott/rån	6	7	8	4	4	0	7	6
Tillgreppsbrott	13	13	18	12	6	5	14	13
Ekonomiska brott	2	2	2	2	0	0	2	2
Rattonykterhet/-fylleri	7	5	7	7	5	0	7	6
Narkotikabrott	17	25	33	13	3	5	21	19
Övriga brott	4	10	9	5	3	3	7	6
Totalt, antal	273	116	170	124	95	37	352	389

Observera att en klient kan förekomma inom flera brottkategorier.

Det totala bortfallet per fråga varierar mellan 5 och 11%.

Tabell 2.96 Inskrivna klienter efter kön, ålder och intagningsgrund och andel som någonsin dömts till fängelse*

	Kön		Ålderskategorier			Intagningsgrund		Totalt
	Män	Kvinnor	18–29 år	30–44 år	> 45 år	Frivillig	Tvång	
	%	%	%	%	%	%	%	
Ej dömd till fängelse	45	82	65	43	61	57	57	57
Dömd till fängelse	55	18	35	57	39	43	43	43
Procentbas, antal	528	251	247	239	293	97	682	779
Bortfall, antal	116	51	38	58	71	24	143	167
Totalt, antal	644	302	285	297	364	121	825	946

*Inklusive rättspsykiatrisk vård.

Tabell 2.97 Intervjuade klienter efter kön, ålder och intagningsgrund och om klienten vill förändra något i sin kriminalitet

	Kön		Ålderskategorier			Intagningsgrund		Totalt
	Män	Kvinnor	18–29 år	30–44 år	> 45 år	Frivillig	Tvång	
	%	%	%	%	%	%	%	
Vill förändra	32	34	51	67	8	23	34	33
Vill inte förändra	68	67	49	33	92	77	66	67
Procentbas, antal	291	164	183	141	131	48	407	455
Bortfall, antal	52	67	24	32	63	13	106	119
Totalt, antal	343	231	207	173	194	61	513	574

Tabell 2.98 Intervjuade klienter som vill förändra sin kriminalitet efter kön, ålder och intagningsgrund och om klienten själv kan förändra sin kriminalitet eller behöver institutionens hjälp

	Kön		Ålderskategorier			Intagningsgrund		Totalt
	Män	Kvinnor	18–29 år	30–44 år	> 45 år	Frivillig	Tvång	
	%	%	%	%	%	%	%	
Kan inte själv förändra	32	23	28	30	20	30	28	29
Behöver institutionens hjälp	52	41	47	50	50	55	47	48
Totalt, antal	94	55	93	46	10	11	138	149

Det totala bortfallet är 3 respektive 5%.