

SiS statistik år 2007

Statistik från SiS klient- och
institutionsadministrativa system (KIA)

Linda Knudsdotter Vanström
Maria Larsson
Mats Sonefors

<i>Innehållsförteckning</i>	Sidnr
INLEDNING	7
Årlig statistik	7
SiS uppdrag	7
Missbrukarvård.....	7
Ungdomsvård	8
Sluten ungdomsvård	8
Källa	8
BEGREPP	9
Beläggning	9
Inskrivning/ intagning	9
Utskrivning.....	9
Vårddygn	9
Avvikningar.....	10
MISSBRUKARVÅRD ÅR 2007	11
Platser och beläggning på LVM-hem.....	11
Intagningar av vuxna missbrukare på LVM-hem.....	13
Utskrivningar av vuxna missbrukare från LVM-hem.....	15
Avvikningar från LVM-hem och vårdavbrott (avvikningar från vård enligt 27 § LVM)	19
UNGDOMSVÅRD ÅR 2007	20
Platser och beläggning på särskilda ungdomshem	20
Inskrivningar på särskilda ungdomshem	22
Utskrivningar från särskilda ungdomshem.....	25
Avvikningar från särskilda ungdomshem vid vård enligt LVU	28
SLUTEN UNGDOMSVÅRD ÅR 2007	29
Platser, intagningar och frigivningar	29
Avvikningar från särskilda ungdomshem av ungdomar intagna enligt LSU	32
Överklagade beslut.....	33
LAGAR OCH LAGRUM	34

Tabellförteckning

Sidnr

Missbrukarvård år 2007

Platser och beläggning

Tabell 1	Fastställda platser. Antal och procent.....	11
Tabell 2	Antal klienter och procentuell beläggning i genomsnitt per dag efter typ av placering.....	11
Tabell 3	Beläggningsmål samt uppnådd faktisk beläggning i genomsnitt under året.....	11
Tabell 4	Faktisk beläggning i genomsnitt per dag efter lagrum och kön.....	12

Intagningar

Tabell 5	Intagna kvinnor respektive män fördelade efter intagningar samt vård inledd på sjukhus.....	13
Tabell 6	Lagrum för intagning efter kön.....	13
Tabell 7	Fördelning av klienternas ålder vid intagning efter kön.....	13
Tabell 8	Klienternas medel-, median-, minimi- och maximiålder vid intagning (LVM/SoL) efter kön.....	14
Tabell 9	Antal intagningar enligt LVM efter ålder vid intagning, missbruksmedel (alkohol, narkotika, lösningsmedel) och kön.....	14

Utskrivningar

Tabell 10	Utskrivna klienter (LVM/SoL) efter kön och antal utskrivningar.....	15
Tabell 11	Utskrivningar efter lagrum vid intagningen, antal som övergått från vård enligt 13 § LVM till vård enligt 4 § LVM och kön.....	15
Tabell 12	Utskrivningar från vård enligt 4 § LVM efter förekomst av vård enligt 27 § LVM.....	16
Tabell 13	Utskrivningar av klienter som någon gång under vårdtiden varit placerade enligt 27 § LVM fördelade efter antal tillfällen som de vårdats enligt 27 § LVM.....	16
Tabell 14	Utskrivningar efter kön, vårdtyp och vårdtid.....	17
Tabell 15	Utskrivningar efter vad klienterna skrevs ut till efter avslutad LVM-vård.....	18

Avvikningar

Tabell 16	Avvikningstillfällen under året och antal vårddygn enligt LVM samt antal avvikningar per 100 vårddygn.....	19
-----------	--	----

Tabell 17	Avvikningstillfällena av klienter som vårdats på LVM-hem under året fördelade efter varifrån avvikningarna skedde samt efter kön (exklusive avbrott från § 27-vård).....	19
Tabell 18	Vårdavbrott, dvs avvikningar från vård enligt 27 § LVM under året och antal vårddygn enligt 27 § LVM samt antal vårdavbrott per 100 vårddygn.....	19

Ungdomsvård år 2007

Platser och beläggning

Tabell 19	Fastställda platser. Antal och procent.....	20
Tabell 20	Antal ungdomar och procentuell beläggning i genomsnitt per dag efter typ av placering.....	20
Tabell 21	Beläggningsmål samt uppnådd beläggning i genomsnitt under året.....	21

Inskrivningar

Tabell 22	Inskrivningar enligt LVU och SoL efter kön och tillfällena som ungdomar togs in.....	22
Tabell 23	Lagrum för intagning efter kön.....	22
Tabell 24	Ungdomarnas ålder vid inskrivning (LVU/SoL) efter kön.....	22
Tabell 25	Ungdomarnas medel-, median-, minimi- och maximiålder vid inskrivning enligt LVU respektive SoL efter kön.....	23
Tabell 26	Väntetid för inskrivning till LVU-vård efter ålder och kön.....	23
Tabell 27	Avdelningstyp vid inskrivning för LVU-vård efter kön.....	23
Tabell 28	Inskrivningar till LVU-vård efter ålder vid inskrivning, placeringsorsak och kön.....	24

Utskrivningar

Tabell 29	Utskrivna ungdomar, som vid intagningen var placerade enligt LVU/SoL, efter kön och utskrivningstillfällena.....	25
Tabell 30	Utskrivningar efter lagrum vid intagning samt kön.....	25
Tabell 31	Utskrivningar efter vårddygn och vårdtyp.....	26
Tabell 32	Utskrivningar efter kön, vårdtyp samt vårddygn.....	26
Tabell 33	Utskrivningar fördelade efter vad ungdomarna skrevs ut till efter avslutad LVU-vård.....	27

Avvikningar

Tabell 34	Antal vårddygn och avvikningstillfällen för ungdomar som vårdats på särskilda ungdomshem enligt LVU, samt genomsnittligt antal avvikningar per 100 vårddygn.....	28
Tabell 35	Avvikningstillfällen från särskilda ungdomshem av ungdomar som vårdats enligt LVU fördelade efter varifrån avvikningarna skedde samt efter kön.....	28

Sluten Ungdomsvård år 2007

Platser, intagningar och frigivningar

Tabell 36	Platser och intagningar	29
Tabell 37	Ungdomarnas ålder vid intagning efter kön	29
Tabell 38	Ungdomarnas medel-, median-, minimi- och maximiålder vid intagning.....	30
Tabell 39	Ungdomar som dömdes enligt LSU efter typ av brott som de blivit dömda för	30
Tabell 40	Strafftid/verkställighetstid för ungdomar som dömdes enligt LSU samt genomsnittlig strafftid/verkställighetstid.....	30
Tabell 41	Frigivningar/utskrivningar efter vad ungdomarna frigavs till efter avslutat straff	31

Avvikningar

Tabell 42	Antal avvikningstillfällen och vårddygn för ungdomar som vårdats på särskilda ungdomshem enligt LSU samt genomsnittligt antal avvikningar per 100 vårddygn	32
Tabell 43	Avvikningar fördelade efter varifrån avvikningarna skedde samt efter kön	32

Överklagade beslut

Tabell 44	Överklagade beslut om verkställigheten av sluten ungdomsvård efter lagrum som åberopats.....	33
-----------	--	----

Diagramförteckning

Sidnr

Missbrukarvård år 2007

- Diagram 1 Fastställda platser för år 2007 samt intagna i genomsnitt per dag för respektive månad under året på LVM-hem respektive placerade enligt 27 § LVM..... 12

Ungdomsvård år 2007

- Diagram 2 Beläggning i genomsnitt per dag i respektive månad år 2007 på särskilda ungdomshem av ungdomar inskrivna enligt LVU och SoL respektive intagna enligt LSU..... 21

- Diagram 3 Antal fastställda platser, samt genomsnittlig beläggning per dag under respektive månad, för totalt antal inskrivna och intagna vid särskilda ungdomshem under år 2007..... 21

Inledning

Årlig statistik

(SiS) årliga statistik beskriver det gångna året och omfattar inte jämförelser över tid. Denna upplaga innehåller uppgifter för år 2007. En del av innehållet finns även tillgängligt i andra publikationer, bland annat i SiS årsredovisning 2007.

SiS uppdrag

SiS är en central förvaltningsmyndighet med ansvar för ungdomsvård, sluten ungdomsvård och missbrukarvård. SiS ansvarade år 2007 för 33 ungdomshem och 14 LVM-hem för vuxna missbrukare. Dessutom hade SiS fyra institutioner för vård enligt § 27 LVM. Myndigheten ska bidra till att göra flickor och pojkar, kvinnor och män bättre rustade för ett liv utan missbruk och kriminalitet. Vården ska enligt regleringsbrevet "i högre utsträckning planeras och utföras utifrån tillgängligt stöd i vetenskap och beprövad erfarenhet".

Vård vid SiS institutioner kan ges med eller utan den enskildes samtycke. Vård inom socialtjänsten ges en missbrukare i samförstånd med honom eller henne enligt bestämmelserna i socialtjänstlagen (2001:453). Likaså ska vård inom socialtjänsten för barn och ungdom göras i samförstånd med den unge och hans eller hennes vårdnadshavare enligt bestämmelserna i socialtjänstlagen (SoL). Det är när samtycke inte föreligger som tvångslagarna, lagen (1990:52) med särskilda bestämmelser om vård av unga (LVU) och lagen (1988:870) om vård av missbrukare i vissa fall (LVM), tillämpas. Majoriteten av dem som vårdas på SiS särskilda ungdomshem och LVM-hem har tagits in med stöd av LVU respektive LVM.

Verkställighet av sluten ungdomsvård (LSU) sker vid särskilda ungdomshem enligt lagen (1998:603) om verkställighet av sluten ungdomsvård. SiS ansvarar för verkställigheten men vården ska planeras och genomföras i nära samarbete med socialnämnden i den unges hemort.

Missbrukarvård

Tvångsvård enligt LVM ska beslutas om någon till följd av ett fortgående missbruk av alkohol, narkotika eller flyktiga lösningsmedel är i behov av vård för att komma ifrån sitt missbruk och vårdbehovet inte kan tillgodoses på annat sätt. En förutsättning för vård enligt LVM är också att missbrukaren utsätter sin fysiska eller psykiska hälsa för allvarlig fara, löper en uppenbar risk att förstöra sitt liv eller kan befaras komma att allvarligt skada sig själv eller någon närstående. Så snart det är möjligt ska den intagne få vistas utanför LVM-hemmet för vård i annan form enligt 27 § LVM. Syftet med tvångsvården är att motivera den intagne till frivillig behandling. Tvångsvården ska

upphöra så snart syftet med vården är uppnått och senast sex månader efter intagning på LVM-hem.

Ungdomsvård

Vård enligt LVU ges utan samtycke av den unge eller dennes vårdnadshavare. Vården kan ske antingen med stöd av 2 § LVU "miljöfall" eller 3 § LVU "beteendefall". Brister i miljön avser t ex förhållanden i hemmet som påtagligt riskerar att skada den unges hälsa eller utveckling. När det gäller den unges eget beteende avses att den unge riskerar att skadas genom missbruk, brottslig verksamhet eller något annat socialt nedbrytande beteende. Den som är under 18 år ska beredas vård enligt denna lag, om någon av de situationer som anges i 2 eller 3 §§ LVU föreligger. Vård med stöd av 3 § LVU får även ges den som har fyllt 18 men inte 20 år, om sådan vård med hänsyn till den unges behov och personliga förhållanden i övrigt är lämpligare än någon annan vård. Majoriteten av de ungdomar som vårdas vid SiS har omhändertagits p g a sitt eget beteende enligt 3 § LVU. Har den unge beretts vård med stöd av 2 § LVU, ska socialnämnden minst en gång var sjätte månad överväga om vård enligt LVU fortfarande behövs. Har den unge beretts vård med stöd av 3 § LVU, ska socialnämnden inom sex månader från dagen för verkställighet av beslutet om vården pröva om vård med stöd av LVU ska upphöra. Denna fråga ska därefter prövas fortlöpande inom sex månader från senaste prövning.

Vård enligt LVU kan ges t ex vid enskilda HVB-hem, men det är bara vid de särskilda ungdomshemmen inom SiS som ungdomar vårdade enligt 3 § LVM kan vårdas i låsbara former.

Sluten ungdomsvård

Lagen (1998:603) om verkställighet av sluten ungdomsvård, LSU, trädde i kraft 1 januari 1999. Den avser verkställighet av sluten ungdomsvård enligt 32 kap. 5 § BrB för de ungdomar som begått brott när de fyllt 15 år men ej 18 år och som dömts till sluten ungdomsvård i stället för fängelse. Påföljden är tidsbestämd – lägst fjorton dagar och högst fyra år – och verkställs vid SiS särskilda ungdomshem.

Källa

Statistiken i denna rapport är hämtad ur SiS klient- och institutionsadministrativa system, KIA. I KIA förs alla beslut som rör den enskilde, även den enskildes journal och behandlingsplan.

Uppgifter från KIA-systemet som redovisas i den årliga statistiken 2007, har tagits fram i april 2008. I enstaka fall kan uppgifter skilja sig från statistik framtaget före eller efter denna period eftersom efterregistreringar i KIA-systemet kan ha gjorts.

Begrepp

Beläggnin

Beläggnin vid institutionerna beräknas på antal intagna missbrukare respektive inskrivna ungdomar i genomsnitt per dag under respektive månad. Vid varje årsskifte beräknas ett genomsnitt av dessa uppgifter för verksamhetsåret.

Platsantalet vid institutionerna är de som fastställdes den 1 januari 2007. Platsantalet kan ha förändrats något vid institutionerna under verksamhetsåret.

Inskrivning/ intagning

När ett beslut om vård fattats med stöd av LVM, LVU eller SoL inkommer socialtjänsten med en ansökan till SiS om placering och därefter sker en *inskrivning* på ett LVM-hem eller särskilt ungdomshem. *Intagningen* sker då personen kommer till institutionen. I SiS årliga statistik redovisas antalet intagningar för LVM och för ungdomsvården redovisas antalet inskrivningar som lett till intagning. En dom till sluten ungdomsvård ska verkställas när den vunnit laga kraft. Verkställigheten av sluten ungdomsvård inleds genom att den dömde tas in på särskilt ungdomshem på en läsbar enhet. I SiS årliga statistik redovisas antalet intagningar enligt LSU.

Notera att i tabellerna redovisas antal tillfällen en inskrivning/intagning gjorts under året. Eftersom beslut om vård kan fattas för en individ mer än en gång under ett år innebär detta att antalet inskrivningar/intagningar inte motsvarar antalet unika individer som dömts till vård enligt LVM, LVU eller LSU alternativt vårdas frivilligt enligt SoL. En annan anledning till att en individ kan förekomma flera gånger är att en ny inskrivning/intagning görs också om en klient eller ungdom övergår från en lagstiftning till en annan, exempelvis från LVU till SoL.

Utskrivning

En utskrivning sker då vården inom SiS avslutas eller då vården övergår från ett lagrum till ett annat. Notera att tabellerna redovisar antal tillfällen en utskrivning gjorts under året. Detta innebär att antalet utskrivningar inte motsvarar antalet unika individer som skrivits ut. I ett fåtal tabeller redovisas antalet unika personer som skrivits ut, detta anges i dessa fall vid respektive tabell.

Vårddygn

Vårddygn avser antalet dagar en ungdom eller klient vårdats inom SiS. Från och med år 2005 redovisas vårdtiden med faktiska vård dygn, dvs inklusive vård inledd på sjukhus men exklusive tid i häkte eller fängelse och eventuella avvikningsdagar.

Avvikningar

En avvikning sker genom att klienten eller den unge avviker från institutionen/ institutionsområdet, avviker vid en bevakad vistelse utanför institutionen eller inte återkommer vid utsatt tid till institutionen efter en obevakad vistelse utanför institutionen.

Redovisningen i avsnitten om avvikningar avser avvikningar påbörjade år 2007 av vårdade enligt LVM, LVU eller LSU.

Missbrukarvård år 2007

Platser och beläggning på LVM-hem

Uppgifterna i detta avsnitt avser vuxna missbrukare intagna enligt LVM¹ eller SoL¹. Sammanställningen över den årliga beläggningsstatistiken är baserad på *genomsnittlig faktisk beläggning*² beräknad utifrån antalet dagar som intagna klienter i genomsnitt vistats på institutionen under respektive månad. Ett genomsnitt har beräknats för det gångna året.

Siffrorna är avrundade varför totalsummorna inte alltid stämmer med delsummorna.

Tabell 1 Platser på LVM-hem under år 2007:
Fastställda platser. Antal och procent

Typ av platser	Fastställda platser	
	Antal	Procent
Låsbara	210	62
Öppna	129	38
Totalt	339	100

Tabell 2 Beläggning på LVM-hem under år 2007:
Antal klienter och procentuell beläggning i genomsnitt per dag efter typ av placering

Beläggning	Beläggning i genomsnitt per dag	
	Antal klienter	Procent
Faktisk beläggning ²	346	76
Placering 27 § LVM	109	24
Totalt	455	100

Tabell 3 Beläggning på LVM-hem under år 2007:
Beläggningsmål samt uppnådd faktisk beläggning² i genomsnitt under året

Faktisk beläggning ²	Procent
Beläggningsmål	85
Uppnådd beläggning	100

¹ Se avsnittet *Lagar och Lagrum*.

² Faktisk beläggning avser intagna klienter exkl placerade enligt 27 § LVM. Ingen hänsyn har tagits till eventuella avvikelser eller tid i häkte/fängelse.

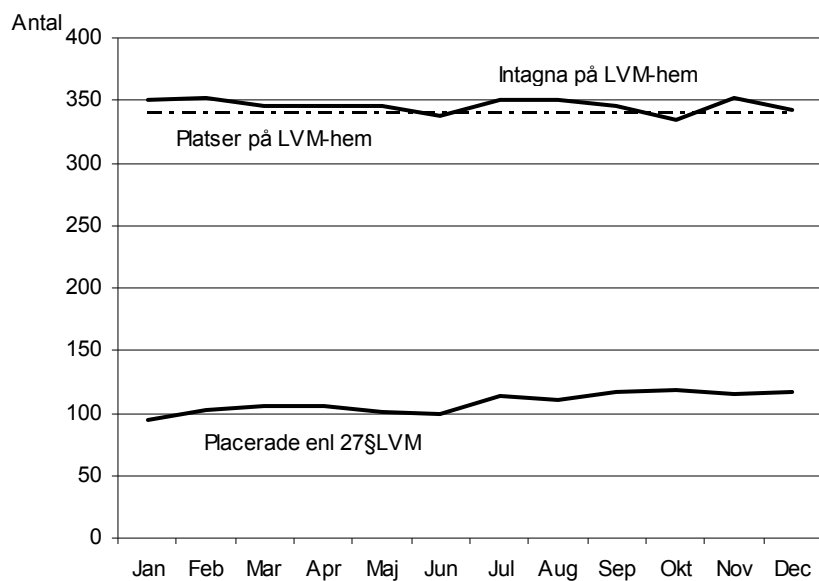


Diagram 1 Fastställda platser för år 2007 samt intagna i genomsnitt per dag för respektive månad under året på LVM-hem respektive placerade enligt 27 § LVM

Tabell 4 Beläggning på LVM-hem under år 2007:
Faktisk beläggning³ i genomsnitt per dag⁴ efter lagrum och kön

Lagrum/kön	Faktisk beläggning ³ i genomsnitt per dag ⁴	
	Antal klienter	Procent
LVM	329	95
SoL	17	5
Kvinnor	116	34
Män	230	66
Totalt	346	100

³ Med faktisk beläggning avses intagna klienter exkl. placerade enligt 27 § LVM. Ingen hänsyn har tagits till eventuella avvikelser eller tid i häkte/fängelse.

⁴ Genomsnittlig beläggning beräknas löpande genom: antal vård dagar som klienter vårdats på LVM-hem dividerat med antal dagar i respektive månad. Vid varje årsskifte beräknas ett genomsnitt för det gångna året.

Intagningar av vuxna missbrukare på LVM-hem

Uppgifterna i detta avsnitt avser klienter som tagits in enligt LVM eller SoL år 2007.

Tabell 5 Intagningar på LVM-hem under år 2007:
Intagna kvinnor respektive män fördelade efter antal intagningar samt vård inledd på sjukhus

Kön	Antal intagna klienter	Intagningar		Genomsnittligt antal intagningar per klient
		Antal ⁵	därav vård inledd på sjukhus ⁶	
Kvinnor	379	443	172	1,2
Män	716	856	368	1,2
Totalt	1 095	1 299	540	1,2

Tabell 6 Intagningar på LVM-hem under år 2007:
Lagrum för intagning efter kön

Lagrum för intagning	Intagningar					
	Kvinnor		Män		Samtliga	
	Antal	Procent	Antal	Procent	Antal	Procent
LVM	368	83	724	85	1 092	84
<i>Därav</i>						
– 13 §	284	64	580	68	864	67
– 4 §	84	19	144	17	228	18
4 kap. 1 § SoL ⁷	75	17	132	15	207	16
Totalt	443	100	856	100	1 299	100

Tabell 7 Intagningar på LVM-hem under år 2007:
Fördelning av klienternas ålder vid intagning efter kön

Ålder	Intagningar					
	Kvinnor		Män		Samtliga	
	Antal	Procent	Antal	Procent	Antal	Procent
18-24 år	106	24	156	18	262	20
25-29 år	47	11	83	10	130	10
30-39 år	69	16	103	12	172	13
40-49 år	117	26	193	23	310	24
50-59 år	80	18	223	26	303	23
60- år	24	5	98	11	122	9
Totalt	443	100	856	100	1 299	100

⁵ Avser intagna enligt LVM och SoL

⁶ Avser endast intagna enligt LVM.

⁷ I SoL-ärenden ingår även 1 ärende (man) som avser kontraktsvård enligt brottsbalken och 2 ärenden (män) som avser placerade enligt lagen (1974:203) om kriminalvård i anstalt, 56 § KvaL.

Tabell 8 Intagningar på LVM-hem under år 2007:
Klienternas medel-, median-, minimi- och
maximiålder vid intagning (LVM/SoL) efter kön

Ålder	Kvinnor	Män	Samtliga
Medelålder	38,8	42,8	41,4
Medianålder	39,9	44,9	43,5
Minimiålder	18,3	18,3	18,3
Maximiålder	69,6	82,1	82,1

Tabell 9 Intagningar på LVM-hem under år 2007:
Antal intagningar enligt LVM efter ålder vid intagning, missbruksmedel
enligt vad socialtjänsten anger i sin ansökan om plats inom SiS
(alkohol, narkotika⁸) och kön

Ålder vid intag	Missbruksmedel	Intagningar till LVM-vård		
		Kvinnor	Män	Samtliga
18-24 år	Enbart alkohol	5	3	8
	Enbart narkotika	69	99	168
	Både alkohol och narkotika	21	31	52
	Uppgift saknas	3	4	7
	Samtliga	98	137	235
25-29 år	Enbart alkohol	3	2	5
	Enbart narkotika	30	46	76
	Både alkohol och narkotika	9	25	34
	Uppgift saknas	0	1	1
	Samtliga	42	74	116
30-39 år	Enbart alkohol	19	20	39
	Enbart narkotika	23	36	59
	Både alkohol och narkotika	13	27	40
	Uppgift saknas	3	2	5
	Samtliga	58	85	143
40-49 år	Enbart alkohol	55	94	149
	Enbart narkotika	11	12	23
	Både alkohol och narkotika	20	39	59
	Uppgift saknas	6	7	13
	Samtliga	92	152	244
50-59 år	Enbart alkohol	50	160	210
	Enbart narkotika	2	2	4
	Både alkohol och narkotika	6	23	29
	Uppgift saknas	2	7	9
	Samtliga	60	192	252
60- år	Enbart alkohol	16	78	94
	Både alkohol och narkotika	2	3	5
	Uppgift saknas	0	3	3
	Samtliga	18	84	102
Totalt	Enbart alkohol	148	357	505
	Enbart narkotika	135	195	330
	Både alkohol och narkotika	71	148	219
	Uppgift saknas	14	24	38
	Samtliga	368	724	1 092

⁸ Inkl narkotikaklassificerade läkemedel, lösningsmedel och dopingpreparat.

Utskrivningar av vuxna missbrukare från LVM-hem

Nedan redovisas de klienter som skrivits ut år 2007 efter vård vid SiS LVM-hem.

Tabell 10 Utskrivningar från LVM-hem under år 2007:
Utskrivna klienter (LVM/SoL) efter kön och antal utskrivningar

Kön	Antal utskrivna enskilda klienter	Antal utskrivningar	Antal utskrivningar i genomsnitt per klient
Kvinnor	381	443	1,2
Män	711	854	1,2
Totalt	1 092	1 297	1,2

Tabell 11 Utskrivningar från LVM-hem under år 2007:
Utskrivningar efter lagrum vid intagningen⁹, antal som övergått från vård enligt 13 § LVM till vård enligt 4 § LVM och kön

Lagrum vid intagning ⁹⁹	Utskrivningar		
	<u>Kvinnor</u> Antal	<u>Män</u> Antal	<u>Samtliga</u> Antal
4 kap. 1 § SoL	74	138	212
LVM	369	716	1 085
Därav			
- 4 § LVM	75	134	209
- 13 § LVM	294	582	876
Totalt	443	854	1 297
Intagningar enligt 13 § LVM som övergått till vård enligt 4 § LVM	221	426	647
Totalt antal utskrivningar av vårdade enligt 4 § LVM	296	560	856

⁹ Se avsnittet *Lagar och lagrum*.

Tabell 12 Utskrivningar från LVM-hem under år 2007:

Utskrivningar från vård enligt 4 § LVM efter förekomst av vård enligt 27 § LVM

Vård enligt 27 § LVM	Antal utskrivningar
Utskrivningar, vårdtillfällen där klienten	
– vårdats enligt 4 § LVM	856
– någon gång under vårdtiden vårdats enligt 27 § LVM	664
<i>därav</i>	
– fick sin första placering enligt 27 § LVM ¹⁰	
• inom en månad från intagningen	44
• inom två månader från intagningen	209
• inom tre månader från intagningen	365

Tabell 13 Utskrivningar från LVM-hem under år 2007:

Utskrivningar av klienter som någon gång under vårdtiden varit placerade enligt 27 § LVM fördelade efter antal tillfällen som de vårdats enligt 27 § LVM

Antal tillfällen som klienter vårdats enligt 27 § LVM	Utskrivna klienter som någon gång varit placerade enl 27 § LVM	
	Antal utskrivningar	Procent
1	385	58
2	182	27
3	76	11
4	15	2
5	3	0,5
6	3	0,5
Totalt	664	100

¹⁰ Uppgiften redovisas kumulativt.

Tabell 14 Utskrivningar från LVM-hem under år 2007:
Utskrivningar efter kön, vårdtyp¹¹ och vård dygn¹²

Vårdtyp ¹¹ Utskrivningar Vård dygn ¹²	Utskrivningar		
	Kvinnor	Män	Samtliga
<i>LVM totalt</i>			
Antal utskrivningar	369	716	1 085
Genomsnittligt antal vård dygn	144	136	139
<i>Därav</i>			
Antal utskrivningar 13 § LVM ¹³	73	156	229
Genomsnittligt antal vård dygn	10	11	10
Antal utskrivningar 4 § LVM ¹⁴	296	560	856
Genomsnittligt antal vård dygn	178	171	173
<i>SoL¹⁵</i>			
Antal utskrivningar	74	138	212
Genomsnittligt antal vård dygn	31	25	27

¹¹ Typ av vård enligt olika lagrum, se avsnittet *Lagar och lagrum*

¹² Med vård dygn avses den faktiska tid som klienterna vårdats, dvs eventuella avvikelser eller tid i fängelse/häkte är inte medräknade.

¹³ Ärenden där socialnämnden beslutat att inte ansöka om beredande av vård hos länsrätten eller ärenden där länsrätten inte bifallit ansökan för klienter som varit placerade enligt 13 § LVM.

¹⁴ Som vid utskrivningen var placerad enligt 4 § LVM, se avsnittet *Lagar och lagrum*

¹⁵ I SoL-ärenden ingår även 4 ärenden (män) vårdade enligt 56 § KvaL.

Tabell 15 Utskrivningar från LVM-hem under år 2007:
Utskrivningar efter vad klienterna skrevs ut till efter avslutad LVM-vård

Vad klienterna skrevs ut till	Utskrivningar från LVM-vård					
	Kvinnor		Män		Samtliga	
	Antal	Procent	Antal	Procent	Antal	Procent
Fortsatt vård enl LVM på institutionen ¹⁶	2	0,5	0	0,0	2	0,2
Fortsatt vård i frivillig form (SoL) på institutionen	39	11	81	11	120	11
HVB-hem	112	30	136	19	248	23
Inakorderingshem/träningslägenhet/ stödboende	23	6	49	7	72	7
Familjehem	9	2	30	4	39	4
Eget boende	131	36	266	37	397	37
Föräldrahemmet	2	0,5	14	2	16	2
Boende hos släkt/vänner	21	6	27	4	48	4
Sjukhus/psykiatrisk vård	5	1	6	0,8	11	1
Sjukhus/somatisk vård	2	0,5	4	0,6	6	0,6
Sjukhem/särskild boendeform	7	2	5	0,7	12	1
Bostadslöshet/husvagn/tält	6	2	18	3	24	2
Härbärke	2	0,5	6	0,8	8	0,7
Kriminalvårdsanstalt/häkte	3	0,8	13	2	16	2
Avviken vid utskrivning	3	0,8	3	0,4	6	0,6
Avliden	2	0,5	14	2	16	2
Ej angivet	0	0	44	6	44	4
Totalt	369	100	716	100	1 085	100

¹⁶ Klienten har övergått till ett nytt LVM.

Avvikningar från LVM-hem och vårdavbrott (avvikningar från vård enligt 27 § LVM)

Nedan redovisas avvikningar och vårdavbrott påbörjade år 2007.

Tabell 16 Avvikningar från LVM-hem under år 2007:
Antal avvikningstillfällen under året och antal vårddygn enligt LVM samt antal avvikningar genomsnittligt per 100 vårddygn

Avvikningstillfällen Vårddygn	Antal
Avvikningstillfällen	497
Antal vårddygn ¹⁷ , LVM	112 029
Antal avvikningar per 100 vårddygn	0,44

Tabell 17 Avvikningar från LVM-hem under år 2007:
Avvikningstillfällen av klienter som vårdats enligt LVM under året fördelade efter varifrån avvikningarna skedde samt efter kön (exkl avbrott från § 27-vård)

Varifrån avvikning skett	Antal tillfällen med avvikningar		
	Kvinnor	Män	Samtliga
Från			
– institution/institutionsområde	55	175	230
– personal vid bevakad vistelse utanför institutionen	27	119	146
– Återkom ej efter obevakad vistelse utanför institutionen	37	84	121
Samtliga avvikningstillfällen	119	378	497

Tabell 18 Avvikningar från LVM-hem under år 2007:
Vårdavbrott, dvs avvikningar från vård enligt 27 § LVM under året och antal vårddygn enligt 27 § LVM samt antal vårdavbrott per 100 vårddygn

Vårdavbrott (avvikningar från 27 § LVM) Vårddygn	Antal
Antal vårdavbrott	521
Antal vårddygn, 27 § LVM	39 636
Antal vårdavbrott per 100 vårddygn	1,31

¹⁷ Med vårddygn avses den faktiska tid som klienterna vårdats, dvs eventuella avvikningsdygn eller tid i häkte är inte medräknade.

Ungdomsvård år 2007

Platser och beläggning på särskilda ungdomshem

Uppgifterna i detta avsnitt avser ungdomar inskrivna enligt LVU¹⁸ eller SoL¹⁸ och ungdomar intagna enligt LSU¹⁸. Sammanställningen över den årliga beläggningsstatistiken är baserad på *genomsnittlig faktisk beläggning*¹⁹ beräknad utifrån antalet dagar som inskrivna/intagna ungdomar i genomsnitt vistats på institutionen under respektive månad. Ett genomsnitt har beräknats för det gångna året.

Observera att siffrorna är avrundade varför totalsummorna inte alltid stämmer med delsummorna.

Tabell 19 Platser på särskilda ungdomshem under år 2007:
Fastställda platser. Antal och procent

Typ av platser	Fastställda platser	
	Antal	Procent
Låsbara	528	77
Öppna	157	23
Totalt	685	100

Tabell 20 Beläggning på särskilda ungdomshem under år 2007:
Antal ungdomar och procentuell beläggning i genomsnitt per dag²⁰ efter typ av placering

Typ av placering Kön	Beläggning i genomsnitt per dag	
	Antal ungdomar	Procent
LVU	510	83
LSU	67	11
SoL	37	6

Flickor	213	35
Pojkar	401	65

Totalt	614	100

¹⁸ Se avsnittet *Lagar och Lagrum*.

¹⁹ Ingen hänsyn har tagits till eventuella avvikelser eller tid i häkte.

²⁰ Genomsnittlig beläggning beräknas löpande genom: antal vård dagar som ungdomar vårdats på SiS institutio ner dividerat med antal dagar i respektive månad. Vid varje årsskifte beräknas ett genomsnitt för det gångna året.

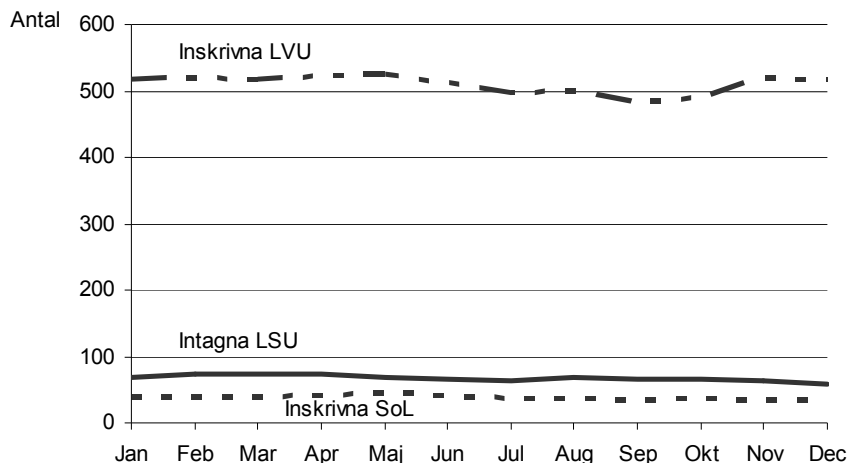


Diagram 2 *Beläggning i genomsnitt per dag i respektive månad år 2007 på särskilda ungdomshem för ungdomar inskrivna enligt LVU och SoL respektive intagna enligt LSU*

Tabell 21 *Beläggning på särskilda ungdomshem under år 2007: Beläggningsmål samt uppnådd beläggning i genomsnitt under året*

Beläggning	Procent
Beläggningsmål	86
Uppnådd beläggning	90

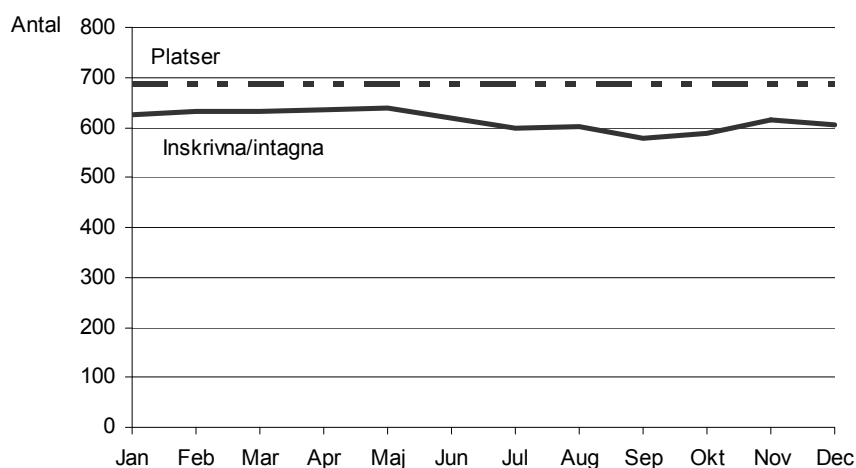


Diagram 3 *Antal fastställda platser, samt genomsnittlig beläggning per dag under respektive månad, för inskrivna (LVU) och intagna (LSU) vid särskilda ungdomshem under år 2007*

Inskrivningar på särskilda ungdomshem

Uppgifterna i detta avsnitt avser ungdomar som *skrevs in* på särskilda ungdomshem enligt LVU eller SoL år 2007.

Tabell 22 Inskrivningar på särskilda ungdomshem under år 2007:

Inskrivningar enligt LVU och SoL efter kön och tillfällen som ungdomarna togs in

Kön	Antal ungdomar som skrevs in under året	Antal tillfällen som ungdomar togs in under året	Genomsnittligt antal intagningsstillfällen för ungdomar som skrevs in under året
Flickor	408	475	1,2
Pojkar	697	840	1,2
Totalt	1 105	1 315	1,2

Tabell 23 Inskrivningar på särskilda ungdomshem under år 2007:

Lagrum för intagning efter kön

Lagrum för intagning	Flickor		Pojkar		Samtliga	
	Antal	Procent	Antal	Procent	Antal	Procent
LVU	455	96	787	94	1 242	94
<i>Därav</i>						
– 2 §	0	0	6	1	6	0
– 2, 3 §§	30	6	36	4	66	5
– 3 §	158	33	280	33	438	33
– 6 §	267	56	465	55	732	56
4 kap 1 § SoL	20	4	53	6	73	6
Totalt	475	100	840	100	1 315	100

Tabell 24 Inskrivningar på särskilda ungdomshem under år 2007:

Ungdomarnas ålder vid inskrivning (LVU/SoL) efter kön

Ålder	Flickor	Pojkar	Samtliga
–15 år	215	297	512
16–17 år	181	375	553
18– år	79	171	250
Totalt	475	840	1 315

Tabell 25 Inskrivningar på särskilda ungdomshem under år 2007:
Ungdomarnas medel-, median-, minimi- och maximiålder vid inskrivning enligt LVU respektive SoL efter kön

Ålder	Flickor	Pojkar	Samtliga
Medelålder	16,3	16,6	16,5
Medianålder	16,2	16,6	16,5
Minimiålder	11,8	11,1	11,1
Maximiålder	21,0	21,0	21,0

Tabell 26 Inskrivningar på särskilda ungdomshem under år 2007:
Väntetid²¹ för inskrivning till LVU-vård efter ålder och kön

Ungdomarnas ålder	Väntetid	Flicka		Pojke		Samtliga	
		Antal	Procent	Antal	Procent	Antal	Procent
-15 år	0 dagar	155	75	207	78	362	76
	1-7 dagar	32	15	37	14	69	15
	8- dagar	21	10	22	8	43	9
	Totalt	208	100	266	100	474	100
16-17 år	0 dagar	112	65	265	73	377	71
	1-7 dagar	48	28	67	19	115	22
	8- dagar	13	8	29	8	42	8
	Totalt	173	100	361	100	534	100
18- år	0 dagar	41	55	119	74	160	68
	1-7 dagar	22	30	30	19	52	22
	8- dagar	11	15	11	7	22	9
	Totalt	74	100	160	100	234	100
Totalt	0 dagar	308	68	591	75	899	72
	1-7 dagar	102	22	134	17	236	19
	8- dagar	45	10	62	8	107	9
	Totalt	455	100	787	100	1 242	100

Tabell 27 Inskrivningar på särskilda ungdomshem under år 2007:
Avdelningstyp vid inskrivningstillfället för LVU-vård efter kön

Avdelningstyp	Flickor		Pojkar		Samtliga	
	Antal	Procent	Antal	Procent	Antal	Procent
Akutavdelning	149	33	281	36	430	35
Akut-/Utredningsavdelning	239	53	339	43	578	47
Utredningsavdelning	16	4	73	9	89	7
Behandlingsavdelning	51	11	94	12	145	12
Totalt	455	100	787	100	1 242	100

²¹ Väntetid redovisar tiden mellan det att socialtjänsten inkommer med ansökan om placering hos SiS och det att den unge får en plats, oavsett anledning.

Tabell 28 Inskrivningar på särskilda ungdomshem under år 2007:

Inskrivningar till LVU-vård efter ålder vid inskrivning, placeringsorsak²² och kön

Åldern	Placeringsorsak	Flickor		Pojkar		Samtliga		
		Antal	Procent	Antal	Procent	Antal	Procent	
-15 år	<i>Enbart</i>							
	-kriminalitet	3	1	39	15	42	9	
	-missbruk	3	1	4	2	7	1	
	-övrigt ²³	72	35	24	9	96	20	
	<i>Både</i>							
	-kriminalitet och missbruk	0	0	8	3	8	2	
	-kriminalitet och övrigt ²³	58	28	133	50	191	40	
	-kriminalitet, missbruk o övrigt ²³	21	10	37	14	58	12	
	-missbruk och övrigt ²³	33	16	11	4	44	9	
	Uppgift saknas	18	9	10	4	28	6	
	<i>Totalt</i>		208	100	266	100	474	100
	16-17 år	<i>Enbart</i>						
		-kriminalitet	5	3	60	17	65	12
-missbruk		17	10	32	9	49	9	
-övrigt ²³		41	24	31	9	72	13	
<i>Både</i>								
-kriminalitet och missbruk		2	1	32	9	34	6	
-kriminalitet och övrigt ²³		24	14	98	27	122	23	
-kriminalitet, missbruk o övrigt ²³		15	9	63	17	78	15	
-missbruk och övrigt ²³		53	31	24	7	77	14	
Uppgift saknas		16	9	21	6	37	7	
<i>Totalt</i>			173	100	361	100	534	100
18- år		<i>Enbart</i>						
		-kriminalitet	0	0	3	2	3	1
	-missbruk	21	28	37	23	58	25	
	-övrigt ²³	8	11	9	6	17	7	
	<i>Både</i>							
	-kriminalitet och missbruk	1	1	14	9	15	6	
	-kriminalitet och övrigt ²³	0	0	11	7	11	5	
	-kriminalitet, missbruk o övrigt ²³	7	9	31	19	38	16	
	-missbruk och övrigt ²³	33	45	41	26	74	32	
	Uppgift saknas	4	5	14	9	18	8	
	<i>Totalt</i>		74	100	160	100	234	100
	Samtliga	<i>Enbart</i>						
		-kriminalitet	8	2	102	13	110	9
-missbruk		41	9	73	9	114	9	
-övrigt ²³		121	27	64	8	185	15	
<i>Både</i>								
-kriminalitet och missbruk		3	1	54	7	57	5	
-kriminalitet och övrigt ²³		82	18	242	31	324	26	
-kriminalitet, missbruk o övrigt ²³		43	9	131	17	174	14	
-missbruk och övrigt ²³		119	26	76	10	195	16	
Uppgift saknas		38	8	45	6	83	7	
<i>Totalt</i>			455	100	787	100	1 242	100

²² Placeringsorsak anges av socialtjänsten i ansökan om plats på ett särskilt ungdomshem.

²³ Socialt nedbrytande beteende, t ex skolproblem, upprepade rymningar/vagabondage, psykiska problem eller akut kris i den unges familj.

Utskrivningar från särskilda ungdomshem

Uppgifterna i detta avsnitt avser ungdomar som vid utskrivningen vårdats enligt LVU eller SoL.

Tabell 29 Utskrivningar från särskilda ungdomshem under år 2007:
Utskrivna ungdomar, som vid intagningen var placerade enligt LVU/SoL, efter kön och utskrivningsstillfällen

Kön	Antal utskrivna Ungdomar	Antal tillfällen som ungdomar skrevs ut	Genomsnittligt antal utskrivningstillfällen per ungdom
Flicka	419	479	1,1
Pojke	710	850	1,2
Samtliga	1 129	1 329	1,2

Tabell 30 Utskrivningar från särskilda ungdomshem under år 2007:
Utskrivningar efter lagrum²⁴ vid intagning samt kön

Lagrum vid intagning	Flickor		Pojkar		Samtliga	
	Antal	Procent	Antal	Procent	Antal	Procent
LVU	459	96	795	94	1 254	94
<i>Därav</i>						
-2 §	0	0	5	1	5	0
-2, 3 §§ ²⁵	26	5	28	3	54	4
-3 §	153	32	291	34	444	33
-6 §	280	58	471	55	751	57
SoL 4 kap. 1 §	20	4	55	6	75	6
Totalt	479	100	850	100	1 329	100

²⁴ Se avsnittet *Lagar och lagrum*.

²⁵ Placeringen grundar sig på båda lagrummen.

Tabell 31 Utskrivningar från särskilda ungdomshem under år 2007:
Utskrivningar efter vårdtyg²⁶ och vårdtyp

Vårdtid	Vårdtyp		SoL		Samtliga		
	LVU		Flickor	Pojkar	Flickor	Pojkar	Samtliga
	Flickor	Pojkar					
Upp till 1 vecka	55	64	1	3	56	67	123
Mer än 1 vecka - 1 mån	97	173	2	4	99	177	276
Mer än 1 mån - 3 mån	114	243	11	13	125	256	381
Mer än 3 mån - 6 mån	87	124	3	15	90	139	229
Mer än 6 mån - 1 år	56	107	3	8	59	115	174
Mer än 1 år - 4 år	50	84	0	12	50	96	146
Totalt	459	795	20	55	479	850	1 329

Tabell 32 Utskrivningar från särskilda ungdomshem under år 2007:
Utskrivningar efter kön, vårdtyp samt vårdtyg²⁷

	Utskrivningar		
	Flickor	Pojkar	Samtliga
<i>LVU</i>			
Antal utskrivningar	459	795	1 254
Genomsnittligt antal vårdtyg	145	140	142
<i>SoL</i>			
Antal utskrivningar	20	55	75
Genomsnittligt antal vårdtyg	91	231	193
<i>Totalt</i>			
Antal utskrivningar	479	850	1 329
Genomsnittligt antal vårdtyg	143	146	145

²⁶ Med vårdtyg avses den faktiska tid som ungdomarna vårdats, dvs eventuella avvigningsdygn eller tid i häkte är inte medräknade.

Tabell 33 Utskrivningar från särskilda ungdomshem under år 2007:
*Utskrivningar fördelade efter vad ungdomarna skrevs ut till
 efter avslutad LVU-vård*

Vad ungdomar skrevs ut till	Utskrivningar från LVU-vård					
	Flickor		Pojkar		Samtliga	
	Antal	Procent	Antal	Procent	Antal	Procent
Fortsatt vård						
-i frivillig form på institutionen (SoL)	9	2	20	3	29	2
-i frivillig form på annat särskilt ungdomshem (SoL)	0	0	2	0,3	2	0,2
Verkställighet av sluten ungdomsvård (LSU)	1	0,2	16	2	17	1
HVB-hem	176	38	260	33	436	35
Familjehem	103	22	120	15	223	18
Inackorderingshem/ träningsslägenhet/stödboende	15	3	39	5	54	4
Föräldrahemmet	100	22	242	30	342	27
Eget boende	15	3	21	3	36	3
Boende hos släktingar/vänner	9	2	20	3	29	2
Utskriven till bostadslöshet	1	0,2	1	0,1	2	0,2
Inlagd på sjukhus, psykiatrisk vård	8	2	4	1	12	1
Fortsatt vård på sjukhem/ särskilt boende	0	0	1	0,1	1	0,1
Intagen på kriminalvårds- anstalt/placerad på häkte	1	0,2	6	1	7	1
Avviken vid utskrivning	9	2	16	2	25	2
Annat	12	3	27	3	39	3
Total	459	100	795	100	1 254	100

Avvikningar från särskilda ungdomshem vid vård enligt LVU

Nedan redovisas avvikningar påbörjade år 2007

Tabell 34 Avvikningar från särskilda ungdomshem under år 2007:

Antal avvikningstillfällen och vårddygn för ungdomar som vårdats på särskilda ungdomshem enligt LVU samt genomsnittligt antal avvikningar per 100 vårddygn.

Avvikningstillfällen	Antal
Vårddygn	
Avvikningstillfällen	596
Vårddygn ²⁸	173 039
Avvikningar per 100 vårddygn	0,34

Tabell 35 Avvikningar från särskilda ungdomshem under år 2007:

Avvikningstillfällen från särskilda ungdomshem av ungdomar som vårdats enligt LVU fördelade efter varifrån avvikningarna skedde samt efter kön

Varifrån avvikning skett	Antal tillfällen med avvikningar		
	Flickor	Pojkar	Samtliga
<i>Från:</i>			
-institution eller institutionsområde	75	156	231
-personal vid bevakad vistelse utanför institutionen	53	83	136
Återkom ej efter obevakad vistelse utanför institutionen	105	124	229
Samtliga avvikningstillfällen	233	363	596

²⁸ Med vårddygn avses den faktiska tid som ungdomarna vårdats, dvs eventuella avvikningsdygn eller tid i häkte är inte medräknade.

Sluten ungdomsvård år 2007

Ungdomar som döms till sluten ungdomsvård vårdas på samma institutioner som ungdomar som vårdas med stöd av LVU. Sex institutioner hade under år 2007 särskilda avdelningar med totalt 68 platser speciellt avsedda för ungdomar som dömts till sluten ungdomsvård.

Observera att siffrorna är avrundade varför totalsummorna inte alltid stämmer med delsummorna.

Platser, intagningar och frigivningar

Tabell 36 Sluten ungdomsvård under år 2007:
Platser och intagningar

Platser Intagningar	Antal
Antal platser	68
Intagningar under året	81
Enskilda intagna ungdomar	81
Genomsnittlig beläggning per dag under året ²⁹	67

Tabell 37 Intagningar till sluten ungdomsvård under år 2007:
Ungdomarnas ålder vid intagning efter kön

Ålder	Flickor	Pojkar	Samtliga
15 år	0	3	3
16 år	0	17	17
17 år	4	27	31
18 år	1	23	24
19 år	0	5	5
20 år	0	1	1
Totalt	5	76	81

²⁹ Genomsnittlig beläggning beräknas löpande genom: antal vård dagar som ungdomar vårdats på LVU-hem dividerat med antal dagar i respektive månad. Vid varje årsskifte beräknas ett genomsnitt för det gångna året.

Tabell 38 Intagningar till sluten ungdomsvård under år 2007:
Ungdomarnas medel-, median-, minimi- och maximi-ålder vid intagning

Ålder	Samtliga
Medelålder	17,7
Medianålder	17,8
Minimiålder	15,9
Maximiålder	20,1

Tabell 39 Intagningar till sluten ungdomsvård under år 2007:
Ungdomar som dömdes enligt LSU efter typ av brott som de blivit dömda för

Typ av brott som ungdomar blivit dömda för	Intagningar	
	Antal	Procent
Brott med våldsinslag ³⁰	79	98
Enbart övriga brott ³¹	2	2
Samtliga intagningar	81	100

Tabell 40 Intagningar till sluten ungdomsvård under år 2007:
Strafftid/verkställighetstid för ungdomar som dömdes enligt LSU samt genomsnittlig strafftid/verkställighetstid

Strafftid/verkställighetstid	Intagningar	
	Antal	Procent
3 månader eller kortare tid	7	9
Längre tid än 3 mån – högst 6 mån	24	30
Längre tid än 6 mån – högst 1 år	30	37
Längre tid än 1 år	20	25
Samtliga	81	100

Genomsnittlig strafftid/verkställighetstid: 10,3 månader³²

³⁰ I redovisningen över brott med våldsinslag ingår t ex rån, misshandel, mord eller mordförsök. Ungdomar som begått dessa brott kan, i samma dom, även blivit dömda till övriga brott, t ex egendomsbrott eller narkotikabrott.

³¹ I redovisningen över *enbart* övriga brott kan exempelvis egendomsbrott eller narkotikabrott ingå.

³² Strafftiderna varierade mellan två månader och tre år.

Tabell 41 Frigivningar från sluten ungdomsvård under år 2007:
Frigivningar efter vad ungdomarna frigavs till efter avslutat straff

Frigivningar Vad ungdomarna frigavs till	Frigivna	
	Antal	Procent
Fortsatt vård på särskilda ungdomshem enligt		
– LVU	6	7
– SoL	1	1
HVB-hem	6	7
Familjehem	1	1
Inackorderingshem/Träningslägenhet/stödboende	2	2
Föräldrahemmet	59	67
Eget boende	5	6
Boende hos släktingar/ vänner	7	8
Fortsatt vård på sjukhem/ särskild boendeform	1	1
Totalt	88	100

Avvikningar från särskilda ungdomshem av ungdomar intagna enligt LSU

Nedan redovisas avvikningar påbörjade år 2007

Tabell 42 Avvikningar från sluten ungdomsvård under år 2007:
Antal avvikningstillfällen och vård dygn för ungdomar som vårdats på särskilda ungdomshem enligt LSU samt genomsnittligt antal avvikningar per 100 vård dygn.

Avvikningstillfällen Vård dygn ³³	Antal
Avvikningstillfällen	11
Vård dygn för vårdade enligt LSU	23 430
Antal avvikningar per 100 vård dygn	0,05

Tabell 43 Avvikningar från sluten ungdomsvård under år 2007:
Avvikningar fördelade efter varifrån avvikningarna skedde samt efter kön

Varifrån avvikning skett	Antal tillfällen med avvikningar		
	Flickor	Pojkar	Samtliga
Avvikning från			
– institution/institutionsområde	0	4	4
– personal vid bevakad vistelse utanför institutionen	0	2	2
Återkom ej efter obevakad vistelse utanför institutionen	0	5	5
Samtliga avvikningstillfällen	0	11	11

³³ Med vård dygn avses här den faktiska tid som ungdomarna vårdats, dvs eventuella avvikningsdygn är inte medräknade.

Överklagade beslut

Tabell 44 Sluten ungdomsvård under år 2007:

Överklagade beslut om verkställigheten av sluten ungdomsvård efter lagrum som åberopats³⁴

Lagrum	Antal beslut
4 § LSU Intagning på institution	1
9 § LSU Placering vid inställelse/begäran om uppskov	2
11 § LSU Beräkning av strafftid	1
14 § LSU Vård på låsbar enhet/Vård i enskildhet	6
16 § LSU Telefon- och besöksinskränkningar	2
17 § LSU Hållas i avskildhet	1
18 § LSU Vistelse utanför institutionen	8
Totalt	21

Inte något av SiS beslut ändrades i länsrätten. Länsrättens dom överklagades i tre fall till kammarrätten av den enskilde. Kammarrätten meddelade dock inte prövningstillstånd i något av fallen.

³⁴ Se avsnittet *Lagar och lagrum*.

Lagar och lagrum

LVM Lagen (1988:870) om vård av missbrukare i vissa fall.

4 § LVM En missbrukare ska få tvångsvård om han eller hon har ett fortgående missbruk av t ex alkohol eller narkotika och vårdbehovet inte kan tillgodoses på annat sätt. Samtidigt måste missbruket leda till att missbrukaren löper uppenbar risk att förstöra sitt liv, befaras allvarligt skada sig själv eller närstående eller hälsan utsätts för allvarlig fara.

13 § LVM Socialnämnden får besluta om ett omedelbart omhändertagande av en missbrukare om personen kan ges vård med stöd av LVM och om länsrättens beslut inte kan avvaktas på grund av att missbrukaren befaras allvarligt skada sig själv eller närstående. Detsamma gäller om missbrukarens hälsotillstånd antas att allvarligt försämrats, om han eller hon inte får omedelbar vård.

27 § LVM Den som förestår vården vid ett LVM-hem ska så snart det är möjligt besluta att den intagne ska vistas utanför LVM-hemmet för vård i annan form.

LVU Lagen (1990:52) med särskilda bestämmelser om vård av unga.

2 § LVU Beslut om vård ska tas om det på grund av fysisk eller psykisk misshandel, otillbörligt utnyttjande, brister i omsorgen eller något annat förhållande i hemmet finns en påtaglig risk för att den unges hälsa eller utveckling skadas. (*miljö*)

3 § LVU Beslut om vård ska tas om den unge löper påtaglig risk att skadas genom eget missbruk, brottslighet eller annat socialt nedbrytande beteende. (*eget beteende*)

6 § LVU Socialnämnden får besluta om ett omedelbart omhändertagande av en person under 20 år om den unge behöver vård med stöd av LVU och om länsrättens beslut inte kan avvaktas med hänsyn till risken för den unges hälsa eller utveckling. Detsamma gäller också om den fortsatta utredningen allvarligt kan försvåras eller vidare åtgärder hindras.

12 § LVU För unga som behöver stå under särskild tillsyn enligt 3 § LVU ska det finnas särskilda ungdomshem. SiS ska bereda en person plats på sådant hem om socialnämnden så beslutat.

LSU Lagen (1998:603) om verkställighet av sluten ungdomsvård.

32 kap. 5 § BrB Har någon begått brott innan han eller hon fyllt arton år och påföljden bör bestämmas till fängelse, ska domstolen i stället bestämma påföljden till sluten ungdomsvård under viss tid. Detta gäller inte om det, med hänsyn till den tilltalades ålder vid lagföringen eller annan omständighet, finns särskilda skäl däremot. Rätten får bestämma tiden för sluten ungdomsvård till lägst fjorton dagar och högst fyra år. Bestämmelser om verkställighet finns i lagen (1998:603) om verkställighet av sluten ungdomsvård.

4 § LSU Verkställighet av sluten ungdomsvård inleds genom att den dömd tas in i ett särskilt ungdomshem.

9 § LSU När domen får verkställas föreläggs den dömd att senast en viss dag inställa sig vid det särskilda ungdomshem som SiS bestämmer. SiS ska se till att intagning sker så snart som möjligt efter det att domen får verkställas.

11 § LSU SiS ska så snart domen på sluten ungdomsvård har börjat verkställas fastställa dagen för verkställighetens slut.

14 § LSU Verkställigheten inleds på en låsbar enhet. Så snart förhållandena medger det, ska den dömd ges möjlighet till vistelse under öppnare former. Om det krävs med hänsyn till den dömdes speciella behov av vård, hans eller hennes säkerhet eller övriga intagnas säkerhet får en dömd som vårdas på en låsbar enhet hindras från att träffa andra intagna (vård i enskildhet).

16 § LSU Den dömd har rätt att ringa och ta emot telefonsamtal och ta emot besök i den utsträckning det lämpligen kan ske. Den dömd får förvägras telefonsamtal och besök, om det kan äventyra säkerheten vid det särskilda ungdomshemmet eller kan motverka hans anpassning i samhället eller annars vara till skada för honom eller någon annan.

17 § LSU Om det är särskilt påkallat av att den dömd uppträder våldsamt eller är så påverkad av berusningsmedel att han eller hon inte kan hållas till ordningen, får den dömd hållas i avskildhet under förutsättning att han eller hon står under fortlöpande uppsikt av personalen.

18 § LSU Den dömd tillåts att vistas utanför det särskilda ungdomshemmet i den utsträckning som kravet på samhällsskydd medger, om det bedöms lämpligt för att främja hans anpassning i samhället eller det annars finns särskilda skäl.

SoL Socialtjänstlagen (2001:453). Tyngdpunkten läggs vid att främja människornas ekonomiska och sociala trygghet, jämlikhet i levnadsvillkor och aktiva deltagande i samhällslivet.

56 § lagen (1974:203) om kriminalvård i anstalt (tidigare 34 §), KvaL innebär att den intagne är placerad i ett sådant hem som avses i 6 kap. 1 § socialtjänstlagen (2001:453), dvs. att han eller hon avtjänar en del av sin verkställighet i t.ex. ett HVB-hem. (*Vårdviselse*)

30 kap. 9 § 3 p. BrB Om val av påföljd (kontraktsvård) Vid val av påföljd ska rätten som skäl för skyddstillsyn beakta om det finns anledning att anta att denna påföljd kan bidra till att den tilltalade avhåller sig från fortsatt brottslighet. Som särskilda skäl kan rätten bl.a. beakta om missbruk av beroendeframkallande medel eller något annat särskilt förhållande som kräver vård eller annan behandling i väsentlig grad har bidragit till att brottet har begåtts och den tilltalade förklarar sig villig att gå igenom lämplig behandling som enligt en för honom uppgjord plan kan anordnas i samband med verkställigheten.