

SiS statistik år 2006

| <i>Innehållsförteckning</i> | Sidnr |
|---|-----------|
| INLEDNING | 9 |
| Årlig statistik | 9 |
| SiS uppdrag | 9 |
| Missbrukarvård | 9 |
| Ungdomsvård | 9 |
| Sluten ungdomsvård | 10 |
| KÄLLOR | 11 |
| KIA | 11 |
| Resultatuppföljning | 11 |
| Socialtjänstenkät | 11 |
| TABELLBESKRIVNING | 12 |
| Beläggning | 12 |
| Intagningar/inskrivningar | 12 |
| Utskrivningar | 12 |
| Vårdtid | 12 |
| Avvikningar | 12 |
| Socialtjänstenkäter | 12 |
| Avrundningar | 13 |
| MISSBRUKARVÅRD ÅR 2006 | 14 |
| Platser och beläggning på LVM-hem | 14 |
| Intagningar av vuxna missbrukare på LVM-hem | 16 |
| Utskrivningar av vuxna missbrukare från LVM-hem | 22 |
| Avvikningar från LVM-hem | 30 |
| Platser och beläggning på särskilda ungdomshem | 32 |
| Inskrivningar på särskilda ungdomshem | 35 |

| | |
|--|-----------|
| Utskrivningar från särskilda ungdomshem | 42 |
| Avvikningar från särskilda ungdomshem vid vård enligt LVU | 48 |
| Socialtjänstenkät Ungdom | 50 |
| SLUTEN UNGDOMSVÅRD ÅR 2006 | 51 |
| Platser, intagningar och frigivningar | 51 |
| Avvikningar från särskilda ungdomshem av ungdomar intagna enligt LSU | 55 |
| Överklagade beslut | 56 |
| BEFOLKNING 31 DECEMBER 2006 | 57 |
| LAGAR OCH LAGRUM | 59 |

Tabellförteckning

Sidnr

Missbrukarvård år 2006**Platser och beläggning**

| | | |
|----------|---|----|
| Tabell 1 | Fastställda platser. Antal och procent | 14 |
| Tabell 2 | Antal klienter och procentuell beläggning i genomsnitt per dag efter typ av placering | 14 |
| Tabell 3 | Beläggningsmål samt uppnådd faktisk beläggning i genomsnitt under året | 14 |
| Tabell 4 | Faktisk beläggning i genomsnitt per dag efter lagrum och kön | 15 |
| Tabell 5 | Närvarande respektive frånvarande klienter i i genomsnitt per dag (exkl placerade enl 27 § LVM) | 15 |

Intagningar

| | | |
|-----------|--|----|
| Tabell 6 | Intagna kvinnor respektive män fördelade efter intagningar samt vård inledd på sjukhus | 16 |
| Tabell 7 | Lagrum för intagning efter kön | 16 |
| Tabell 8 | Intagningar efter lagrum vid placering samt efter klienternas hemorter (orstäder respektive övriga landet) | 17 |
| Tabell 9 | Intagningar enligt LVM respektive SoL fördelade efter klienternas hemkommuns länsstillhörighet | 17 |
| Tabell 10 | Fördelning av klienternas ålder vid intagning efter kön | 18 |
| Tabell 11 | Fördelning av klienternas ålder vid intagning (LVM/SoL) fördelat efter klienternas hemkommuns länsstillhörighet | 19 |
| Tabell 12 | Klienternas medel-, median-, minimi- och maximiålder vid intagning (LVM/SoL) efter kön | 19 |
| Tabell 13 | Intagningar (LVM/SoL) efter institutionsregion och kön | 20 |
| Tabell 14 | Intagningar som uppfyller närhetsprincipen efter kön. Antal och procent av samtliga intagningar (LVM/SoL) inom respektive region | 20 |
| Tabell 15 | Antal intagningar enligt LVM efter ålder vid intagning, missbruksmedel (alkohol, narkotika, lösningsmedel) och kön | 21 |

Utskrivningar

| | | |
|-----------|--|----|
| Tabell 16 | Utskrivna klienter (LVM/SoL) efter kön och utskrivningar | 22 |
| Tabell 17 | Utskrivningar efter lagrum vid intagningen och kön | 22 |
| Tabell 18 | Utskrivningar efter fastställt lagrum respektive ej fortsatt vård för klienter som placerats enligt 13 § LVM | 22 |
| Tabell 19 | Utskrivningar efter klienternas hemorter, lagrum vid intagning och kön | 23 |
| Tabell 20 | Klienter som initialt togs in enligt 12 § LVM fördelade efter fastställt lagrum för fortsatt vård enligt 4 § LVM respektive ej fortsatt vård samt efter klienternas hemorter (orstäder respektive övriga landet) | 23 |
| Tabell 21 | Utskrivningar fördelat efter klienternas hemkommuners länsstillhörighet samt lagrum vid intagning | 24 |
| Tabell 22 | Utskrivningar av klienter som vid intagningen placerades enligt LVM eller SoL samt efter klienternas ålder och kön vid intagningen | 24 |
| Tabell 23 | Utskrivningar efter klienternas medel-, median-, minimi- och maximiålder som vid intagningen placerades enligt LVM eller SoL fördelade efter kön | 25 |

| | | |
|-----------|--|----|
| Tabell 24 | Utskrivningar av klienter som vid intagningen placerades enligt LVM eller SoL fördelade efter kön samt efter klienternas hemorter (storstäder respektive övriga landet) | 25 |
| Tabell 25 | Utskrivningar av klienter som vid intagningen placerades enligt LVM eller SoL fördelade efter ålder vid intagning samt efter klienternas hemorter (storstäder resp. övriga landet) | 25 |
| Tabell 26 | Utskrivningar av klienter som vårdats enligt 4 § LVM och som under vårdtiden vårdats respektive inte vårdats i öppnare former enligt 27 § LVM | 26 |
| Tabell 27 | Utskrivningar efter förekomst av vård enligt 27 § LVM | 26 |
| Tabell 28 | Utskrivningar av klienter som någon gång under vårdtiden varit placerade enligt 27 § LVM fördelade efter antal tillfällen som de vårdats enligt 27 § LVM | 26 |
| Tabell 29 | Utskrivningar efter kön, vårdtyp och vårdtid | 27 |
| Tabell 30 | Utskrivningar från LVM-vård av klienter som var placerade enligt 4 § LVM fördelade efter klienternas hemkommuners länsstillhörighet samt klienternas vårdtider | 28 |
| Tabell 31 | Utskrivningar efter vad klienterna skrevs ut till efter avslutad LVM-vård | 29 |
| Tabell 32 | Intagningar av klienter till eftervård fördelade efter klienternas hemorter (storstäder respektive övriga landet) | 29 |

Avvikningar

| | | |
|-----------|--|----|
| Tabell 33 | Klienter och tillfällen som klienter vårdats på LVM-hem under året fördelade efter avvikningstillfällen samt antal avvikningar i genomsnitt per vårdtillfälle | 30 |
| Tabell 34 | Avvikningstillfällen av klienter som vårdats på LVM-hem under året fördelade efter varifrån avvikningarna skedde samt efter kön (exklusive avbrott från § 27-vård) | 30 |
| Tabell 35 | Avvikningstillfällen av klienter som vårdats på LVM-hem under året fördelade efter klienter som avvikit (exkl avbrott från § 27-vård) | 30 |
| Tabell 36 | Klienter som avbrutit vård i öppnare former enligt 27 § LVM efter antal avbrott i § 27-vården | 30 |

Ungdomsvård år 2006

Platser och beläggning

| | | |
|-----------|---|----|
| Tabell 37 | Fastställda platser. Antal och procent | 32 |
| Tabell 38 | Antal ungdomar och procentuell beläggning i genomsnitt per dag efter typ av placering | 32 |
| Tabell 39 | Beläggningsmål samt uppnådd beläggning i genomsnitt under året | 33 |
| Tabell 40 | Närvarande respektive frånvarande ungdomar i genomsnitt per dag | 34 |
| Tabell 41 | Inskrivningar enligt LVU och SoL efter kön och tillfällen som ungdomar togs in | 35 |

Inskrivningar

| | | |
|-----------|--|----|
| Tabell 42 | Lagrum för intagning efter kön | 35 |
| Tabell 43 | Inskrivningar efter lagrum vid placering samt efter ungdomarnas hemorter | 36 |
| Tabell 44 | Inskrivningar enligt LVU respektive SoL fördelade efter ungdomarnas hemkommuners länsstillhörighet | 36 |
| Tabell 45 | Ungdomarnas ålder vid inskrivning (LVU/SoL) efter kön | 37 |

| | | |
|-----------|--|----|
| Tabell 46 | Inskrivningar enligt LVU respektive SoL fördelat efter kön samt efter ungdomarnas hemorter (storstäder respektive övriga landet) | 37 |
| Tabell 47 | Inskrivningar enligt LVU respektive SoL fördelat efter ålder vid intagning samt efter ungdomarnas hemorter (storstäder respektive övriga landet) | 37 |
| Tabell 48 | Ungdomarnas ålder vid inskrivning enligt LVU respektive SoL fördelat efter ungdomarnas hemkommuners länsstillhörighet | 38 |
| Tabell 49 | Ungdomarnas medel-, median-, minimi- och maximiålder vid inskrivning enligt LVU respektive SoL efter kön | 38 |
| Tabell 50 | Inskrivningar (LVU/SoL) efter institutionsregion och kön | 39 |
| Tabell 51 | Inskrivningar enligt LVU respektive SoL som uppfyller närhetsprincipen efter kön. Antal och procent av samtliga inskrivningar inom respektive region | 39 |
| Tabell 52 | Väntetid för inskrivning till LVU-vård efter ålder och kön | 40 |
| Tabell 53 | Avdelningstyp vid inskrivning för LVU-vård efter kön | 40 |
| Tabell 54 | Inskrivningar till LVU-vård efter ålder vid inskrivning, placeringsorsak och kön | 41 |

Utskrivningar

| | | |
|-----------|--|----|
| Tabell 55 | Utskrivna ungdomar, som vid intagningen var placerade enligt LVU/SoL, efter kön och utskrivningstillfällen | 42 |
| Tabell 56 | Utskrivningar efter lagrum vid intagning samt kön | 42 |
| Tabell 57 | Utskrivningar fördelat efter lagrum vid intagning samt efter ungdomarnas hemkommuners länsstillhörighet | 43 |
| Tabell 58 | Utskrivningar av ungdomar, som vid intagningen skrevs in enligt LVU respektive SoL, efter ungdomarnas ålder och kön vid intagning | 43 |
| Tabell 59 | Ungdomarnas medel-, median-, minimi- och maximiålder vid utskrivning efter kön | 44 |
| Tabell 60 | Utredningar för ungdomar som skrevs ut från utredningsavdelningar | 44 |
| Tabell 61 | Utskrivningar efter vårdtid och vårdtyp | 44 |
| Tabell 62 | Utskrivningar efter kön, vårdtyp samt vårdtid | 45 |
| Tabell 63 | Utskrivningar av ungdomar som vårdats enligt LVU fördelade efter ungdomarnas hemkommuners länsstillhörighet samt ungdomarnas vårdtider | 46 |
| Tabell 64 | Utskrivningar fördelade efter vad ungdomarna skrevs ut till efter avslutad LVU-vård | 47 |

Avvikningar

| | | |
|-----------|--|----|
| Tabell 65 | Ungdomar och tillfällen som ungdomar vårdats på särskilda ungdomshem enligt LVU fördelade efter avvikningstillfällen samt antal avvikningar i genomsnitt per vårdtillfälle | 48 |
| Tabell 66 | Avvikningstillfällen från särskilda ungdomshem av ungdomar som vårdats enligt LVU fördelade efter varifrån avvikningarna skedde samt efter kön | 48 |
| Tabell 67 | Avvikningstillfällen från särskilda ungdomshem av ungdomar som vårdats enligt LVU fördelade efter ungdomar som avvikit | 49 |

Socialtjänstenkät Ungdom

| | | |
|-----------|---|----|
| Tabell 68 | Socialtjänstens uppfattning om vården på SiS särskilda ungdomshem | 50 |
|-----------|---|----|

Sluten Ungdomsvård år 2006

Platser, intagningar och frigivningar

| | | |
|-----------|---|----|
| Tabell 69 | Platser och intagningar | 51 |
| Tabell 70 | Ungdomarnas ålder vid intagning efter kön | 51 |
| Tabell 71 | Ungdomarnas medel-, median-, minimi- och maximiålder vid intagning | 52 |
| Tabell 72 | Intagningar enligt LSU fördelat efter den unges hemkommuns länsstillhörighet | 52 |
| Tabell 73 | Ungdomar som dömdes enligt LSU efter typ av brott som de blivit dömda för | 53 |
| Tabell 74 | Strafftid/verkställighetstid för ungdomar som dömdes enligt LSU samt genomsnittlig strafftid/verkställighetstid | 53 |
| Tabell 75 | Frigivningar och utskrivningar | 53 |
| Tabell 76 | Frigivningar/utskrivningar efter vad ungdomarna frigavs/skrevs ut till efter avslutat straff | 54 |

Avvikningar

| | | |
|-----------|--|----|
| Tabell 77 | Ungdomar och tillfällen som ungdomar vårdats på särskilda ungdomshem enligt LSU fördelade efter avvikningstillfällen samt antal avvikningar i genomsnitt per vårdtillfälle | 55 |
| Tabell 78 | Avvikningar fördelade efter varifrån avvikningarna skedde samt efter kön | 55 |
| Tabell 79 | Avvikningar fördelade efter ungdomar som avvikit | 55 |
| Tabell 80 | Överklagade beslut om verkställigheten av sluten ungdomsvård efter lagrum som åberopats | 56 |

Befolkning den 31 december 2006

| | | |
|-----------|--|----|
| Tabell 81 | Befolkning 31 december 2006 : Personer i åldrarna 18–64 efter län | 57 |
| Tabell 82 | Befolkning 31 december 2006 : Personer i åldrarna 12–20 år efter län | 58 |

Diagramförteckning

Sidnr

Missbrukarvård år 2006

| | | |
|-----------|---|----|
| Diagram 1 | Fastställda platser för år 2006 samt intagna i genomsnitt per dag för respektive månad under året på LVM-hem respektive placerade enligt 27 § LVM | 15 |
|-----------|---|----|

Ungdomsvård år 2006

| | | |
|-----------|---|----|
| Diagram 2 | Beläggning i genomsnitt per dag i respektive månad år 2006 på särskilda ungdomshem av ungdomar inskrivna enligt LVU och SoL respektive intagna enligt LSU | 33 |
|-----------|---|----|

| | | |
|-----------|--|----|
| Diagram 3 | Fastställda platser under år 2006 samt, i genomsnitt per dag i respektive månad under året, inskrivna ungdomar enligt LVU och SoL samt intagna ungdomar enligt LSU på särskilda ungdomshem | 33 |
|-----------|--|----|

Inledning

Årlig statistik

Syftet med Statens institutionsstyrelses (SiS) årliga statistik är att ge en övergripande bild av verksamheten vid SiS institutioner. Statistiken redovisar SiS verksamhet det gångna året, dvs år 2006 och innehåller därmed inte jämförelser över tid. En del av innehållet finns även tillgängligt i andra publikationer, bl a i SiS årsredovisning.

SiS uppdrag

Vård inom socialtjänsten ges en missbrukare i samförstånd med honom eller henne enligt bestämmelserna i socialtjänstlagen (2001:453). Likaså skall insatser inom socialtjänsten för barn och ungdom göras i samförstånd med den unge och hans eller hennes vårdnadshavare enligt bestämmelserna i socialtjänstlagen. Det är när samtycke inte föreligger som tvångslagarna, lagen (1990:52) med särskilda bestämmelser om vård av unga (LVU) och lagen (1988:870) om vård av missbrukare i vissa fall (LVM), tillämpas.

Verkställighet av sluten ungdomsvård (LSU) skall ske vid särskilda ungdomshem enligt lagen (1998:603) om verkställighet av sluten ungdomsvård. SiS ansvarar för verkställigheten men vården skall planeras och genomföras i nära samarbete med socialnämnden i den unges hemort.

Missbrukarvård

Tvångsvård enligt LVM skall beslutas om någon till följd av ett fortgående missbruk av alkohol, narkotika eller flyktiga lösningsmedel är i behov av vård för att komma ifrån sitt missbruk och vårdbehovet inte kan tillgodoses på annat sätt. En förutsättning för vård enligt LVM är också att missbrukaren utsätter sin fysiska eller psykiska hälsa för allvarlig fara, löper en uppenbar risk att förstöra sitt liv eller kan befaras komma att allvarligt skada sig själv eller någon närstående. Så snart det är möjligt skall den intagne få vistas utanför LVM-hemmet för vård i annan form enligt 27 § LVM. Syftet med tvångsvården är att motivera den intagne till frivillig behandling. Tvångsvården skall upphöra så snart syftet med vården är uppnått och senast sex månader efter intagning på LVM-hem.

Ungdomsvård

Vård med stöd av LVU ges utan samtycke av den unge eller dennes vårdnadshavare. Vården kan förekomma i två huvudfall, ”miljöfall”, 2 § LVU, och ”beteendefall”, 3 § LVU. Brister i miljön avser t ex förhållanden i hemmet som påtagligt riskerar att skada den unges hälsa eller utveckling. När det gäller den unges eget beteende avses att den unge riskerar att skadas genom missbruk, brottslig verksamhet eller något annat socialt nedbrytande beteende. Den som är under 18 år skall beredas vård enligt denna lag, om någon av de situationer som anges i 2 eller 3 §§ LVU föreligger. Vård med stöd av 3 § LVU får även ges den som har fyllt 18 men inte 20 år, om sådan vård med hänsyn till den unges behov och personliga förhållanden i övrigt är lämpligare än någon annan vård. Majoriteten av de ungdomar som vårdas vid SiS har omhändertagits p g a sitt eget beteende enligt 3 § LVU. Har den unge beretts vård med stöd av 2 § LVU, skall socialnämnden minst en gång var sjätte månad överväga om vård enligt LVU fortfarande behövs. Har den unge beretts vård med stöd av 3 § LVU, skall socialnämnden inom sex månader från dagen för

verkställighet av beslutet om vården pröva om vård med stöd av LVU skall upphöra. Denna fråga skall därefter prövas fortlöpande inom sex månader från senaste prövning.

Vård enligt LVU kan ges t ex vid enskilda HVB-hem, men det är bara vid de särskilda ungdomshemmen vid SiS som ungdomarna kan vårdas i läsbara former.

Sluten ungdomsvård

Lagen (1998:603) om verkställighet av sluten ungdomsvård, LSU, trädde i kraft 1 januari 1999. Den avser verkställighet av sluten ungdomsvård enligt 31 kap. 1 a § brottsbalken för de ungdomar som begått brott när de var i åldern mellan 15 och 17 år och som dömts till sluten ungdomsvård i stället för fängelse. Påföljden är tidsbestämd – lägst fjorton dagar och högst fyra år – och verkställs vid SiS särskilda ungdomshem.

Källor

Uppgifterna som redovisas i denna rapport är hämtade från olika källor vid SiS:

- Klient- och institutionsadministrativa databasen, KIA
- Resultatuppföljning
- Socialtjänstenkät

KIA

SiS klient- och institutionsadministrativa system, KIA, är ett administrativt system vilket bl a innebär att efterregistreringar i systemet kan förekomma. I KIA-systemet förs alla beslut som rör den enskilde, även den enskildes journal och behandlingsplan.

Uppgifter från KIA-systemet som redovisas i den årliga statistiken 2006, har tagits fram under första halvåret 2007. I enstaka fall kan uppgifter skilja sig från statistik framtaget före eller efter denna period eftersom efterregistreringar i KIA-systemet kan ha gjorts.

Resultatuppföljning

I början av år 2006 fick samtliga institutioner besvara en enkät *Resultatuppföljning vid SiS LVM-hem år 2006* respektive *Resultatuppföljning vid särskilda ungdomshem år 2006*. Dessa enkäter är ett komplement till KIA-systemet som gör det möjligt att följa upp hur verksamheten vid SiS utvecklats och hur resurserna använts under år 2006.

Socialtjänstenkät

Inom ramen för SiS arbete med att följa upp vården vid de särskilda ungdomshemmen och vid LVM-hemmen skickas efter varje utskrivning en enkät – *Socialtjänstenkät Ungdom* respektive *Socialtjänstenkät LVM-hem* – till den socialtjänst som hade hand om den enskilde vid utskrivningen. Syftet med enkäterna är att kontinuerligt mäta socialtjänstens tillfredsställelse med vården vid SiS. Enkäterna används dels av institutionerna i sina egna uppföljningsarbeten, dels av myndigheten centralt i sin verksamhetsplanering. Mätperioden för 2006 års uppföljning LVU var 1 april–30 juni 2006.

Tabellbeskrivning

Beläggning

Beläggningsen vid institutionerna beräknas på intagna klienter respektive inskrivna ungdomar i genomsnitt per dag under respektive månad under år 2006. Platsantalet vid institutionerna är det antal platser som fastställdes den 1 januari 2006. Platsantalet kan ha förändrats något vid institutionerna under det gångna året.

Intagningar/inskrivningar

Under avsnitten intagningar vid LVM-hem respektive inskrivningar vid särskilda ungdomshem under år 2006 avses till största delen vårdtillfällen. En klient eller ungdom kan därför förekomma flera gånger i en och samma tabell pga att han/hon har haft flera ärenden under året, dvs varit inskriven vid flera tillfällen under året.

En annan orsak till att en klient/ungdom kan förekomma flera gånger i en och samma tabell är att när vården övergår från en lagstiftning till en annan görs en ny placering och därmed öppnas också ett nytt ärende.

Utskrivningar

Uppgifter om utskrivningar under år 2006 redovisas, liksom intagningar/inskrivningar, i de flesta fall på ärendenivå, medan ett fåtal tabeller redovisar antal personer. Redovisningen av utskrivna gör det möjligt att följa klienter och ungdomar under hela vårdtiden.

Vårdtid

I tidigare utgåvor av årsstatistik från SiS har *vistelsetid* redovisats. Vistelsetid räknades som tiden mellan intagning och utskrivning från LVM-hemmet, ingen hänsyn togs till eventuella avvikningar eller tid i häkte eller fängelse. Sedan år 2005 redovisas den *faktiska vårdtiden*, dvs inklusive den tid som vård inleddes på sjukhus exklusive tid i häkte eller fängelse och eventuella avvikningsdagar

Avvikningar

Redovisningen i avsnittet om avvikningar avser avvikna vuxna klienter och ungdomar som vårdats enligt LVM, LVU eller LSU under år 2006. En avvikning innebär att en klient eller ungdom som vårdas på en institution vid SiS lämnar institutionsområdet utan tillstånd eller inte återkommer till institutionen efter att ha haft tillstånd att under en viss tid få vistas utanför institutionsområdet.

Socialtjänstenkäter

Statistiken om socialtjänstens uppfattning om placeringar på SiS institutioner (socialtjänstenkäterna) avser utskrivna/frigivna klienter och ungdomar under en mätperiod om tre månader, 1 april–30 juni 2006. För ungdomarna gäller dels utskrivningar/frigivningar av helt avslutade ärenden, dels överflyttningar från en SiS-institution till en annan SiS-institution. I årets sammanställning ingår ej socialtjänstenkät LVM.

Avrundningar

Procenttal med värden under 1 redovisas i tabellerna med en decimal medan högre andelar redovisas som heltal (med några få undantag). Detta gör att det kan förekomma avrundningsfel i tabellerna, dvs det kan finnas tabeller som inte har summan 100 procent.

Missbrukarvård år 2006

Platser och beläggning på LVM-hem

Sammanställningen över den årliga beläggningsstatistiken är baserad på *genomsnittlig faktisk beläggning*¹ beräknad utifrån antalet dagar som intagna klienter i genomsnitt vistats på institutionen under respektive månad under året.

Observera att siffrorna är avrundade varför totalsummorna inte alltid stämmer med delsummorna.

Tabell 1 Platser på LVM-hem under år 2006:
Fastställda platser. Antal och procent

| Typ av platser | Fastställda platser | |
|----------------|---------------------|---------|
| | Antal | Procent |
| Låsbara | 199 | 61 |
| Öppna | 128 | 39 |
| Totalt | 327 | 100 |

Tabell 2 Beläggning på LVM-hem under år 2006:
Antal klienter och procentuell beläggning i genomsnitt per dag efter typ av placering

| Beläggning | Beläggning i genomsnitt per dag | |
|---------------------------------|---------------------------------|---------|
| | Antal klienter | Procent |
| Faktisk beläggning ² | 329 | 74 |
| Placering 27 § LVM | 114 | 26 |
| Totalt | 443 | 100 |

Tabell 3 Beläggning på LVM-hem under år 2006:
Beläggningsmål samt uppnådd faktisk beläggning² i genomsnitt under året

| Faktisk beläggning ² | Procent |
|---------------------------------|---------|
| Beläggningsmål | 82 |
| Uppnådd beläggning | 101 |

¹ Ingen hänsyn har tagits till eventuella avvikelser eller tid i häkte.

² Faktisk beläggning avser intagna klienter exkl placerade enligt 27 § LVM.

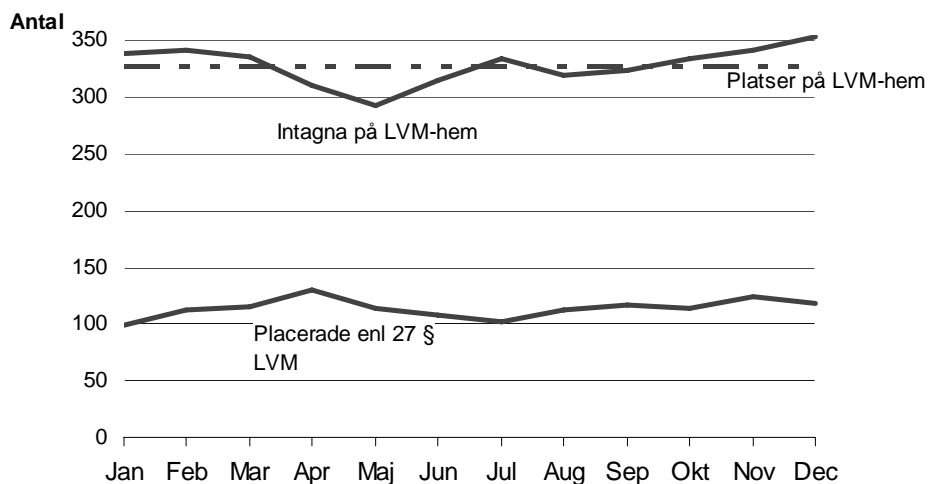


Diagram 1 Fastställda platser för år 2006 samt intagna i genomsnitt per dag för respektive månad under året på LVM-hem respektive placerade enligt 27 § LVM

Tabell 4 Beläggning på LVM-hem under år 2006:
Faktisk beläggning³ i genomsnitt per dag efter lagrum och kön

| Lagrum/kön | Faktisk beläggning ³ i genomsnitt per dag | |
|------------|--|---------|
| | Antal klienter | Procent |
| LVM | 304 | 92 |
| SoL | 25 | 8 |
| ----- | | |
| Kvinnor | 115 | 35 |
| Män | 214 | 65 |
| ----- | | |
| Totalt | 329 | 100 |

Tabell 5 Beläggning på LVM-hem under år 2006:
Närvarande respektive frånvarande klienter i genomsnitt per dag (exkl placerade enl 27 § LVM)

| Närvarande/frånvarande | Antal klienter i genomsnitt per dag |
|-----------------------------------|-------------------------------------|
| Närvarande totalt | 318 |
| Frånvarande totalt | 36 |
| <i>Därav</i> | |
| – avvikna | 21 |
| – övriga frånvarande ⁴ | 15 |

³ Med faktisk beläggning avses intagna klienter exkl placerade enligt 27 § LVM.

⁴ Med övriga frånvarande avses klienter som är giltigt frånvarande exempelvis p g a sjukhusvistelse eller "permission".

Intagningar av vuxna missbrukare på LVM-hem

Tabell 6 Intagningar på LVM-hem under år 2006:
Intagna kvinnor respektive män fördelade efter intagningar samt vård inledd på sjukhus

| Kön | Antal intagna klienter | Intagningar | | Genomsnittligt antal intagningar per klient |
|---------|------------------------|--------------------|---|---|
| | | Antal ⁵ | därav vård inledd på sjukhus ⁶ | |
| Kvinnor | 366 | 431 | 162 | 1,2 |
| Män | 754 | 921 | 338 | 1,2 |
| Totalt | 1 120 | 1 352 | 500 | 1,2 |

Tabell 7 Intagningar på LVM-hem under år 2006:
Lagrum för intagning efter kön

| Lagrum för intagning | Intagningar | | | | | |
|-----------------------------|-------------|---------|-------|---------|----------|---------|
| | Kvinnor | | Män | | Samtliga | |
| | Antal | Procent | Antal | Procent | Antal | Procent |
| LVM | 353 | 82 | 706 | 77 | 1 059 | 78 |
| <i>Därav</i> | | | | | | |
| – 13 § | 281 | 65 | 566 | 61 | 847 | 63 |
| – 4 § | 72 | 17 | 140 | 15 | 212 | 16 |
| 4 kap. 1 § SoL ⁷ | 78 | 18 | 215 | 23 | 293 | 22 |
| Totalt | 431 | 100 | 921 | 100 | 1 352 | 100 |

⁵ Avser intagna enligt LVM och SoL

⁶ Avser endast intagna enligt LVM.

⁷ I SoL-ärenden ingår även 3 ärenden (2 män och 1 kvinna) som avser kontraktsvård enligt brottsbalken och 12 ärenden (män) som avser placerade enligt lagen (1974:203) om kriminalvård i anstalt.

Tabell 8 Intagningar på LVM-hem under år 2006:
Intagningar efter lagrum⁸ vid placering samt efter klienternas hemorter (storstäder respektive övriga landet)

| Klienternas hemorter | Intagningar efter lagrum | | | | | | | | | | | |
|----------------------|--------------------------|------|---------|------|----------------|------|-----------------|------|-----------|------|--------|------|
| | 13 § LVM | | 4 § LVM | | 4 kap. 1 § SoL | | 28 kap 6a § BrB | | 34 § KvaL | | Totalt | |
| | Antal | Proc | Antal | Proc | Antal | Proc | Antal | Proc | Antal | Proc | Antal | Proc |
| Stockholms Stad | 49 | 60 | 21 | 26 | 11 | 14 | 0 | 0 | 0 | 0 | 81 | 100 |
| Göteborgs stad | 83 | 69 | 33 | 27 | 5 | 4 | 0 | 0 | 0 | 0 | 121 | 100 |
| Malmö stad | 28 | 54 | 13 | 25 | 11 | 21 | 0 | 0 | 0 | 0 | 52 | 100 |
| Övriga landet | 687 | 63 | 145 | 13 | 251 | 23 | 3 | 0,3 | 12 | 1,1 | 1 098 | 100 |
| Totalt | 847 | 63 | 212 | 16 | 278 | 21 | 3 | 0,2 | 12 | 0,9 | 1 352 | 100 |

Tabell 9 Intagningar på LVM-hem under år 2006:
Intagningar enligt LVM respektive SoL fördelade efter klienternas hemkommuns länstillhörighet

| Klienternas hemkommuner efter län | Antal intagningar | | Totalt |
|-----------------------------------|-------------------|------------------|--------|
| | LVM | SoL ⁹ | |
| Blekinge län | 17 | 0 | 17 |
| Dalarnas län | 32 | 12 | 44 |
| Gotlands län | 9 | 0 | 9 |
| Gävleborgs län | 51 | 10 | 61 |
| Hallands län | 28 | 6 | 34 |
| Jämtlands län | 29 | 21 | 50 |
| Jönköpings län | 39 | 3 | 42 |
| Kalmar län | 15 | 3 | 18 |
| Kronobergs län | 14 | 0 | 14 |
| Norrbottnens län | 17 | 5 | 22 |
| Skåne län | 112 | 21 | 133 |
| Stockholms län | 172 | 35 | 207 |
| Södermanlands län | 43 | 16 | 59 |
| Uppsala län | 65 | 45 | 110 |
| Värmlands län | 24 | 4 | 28 |
| Västerbottens län | 31 | 31 | 62 |
| Västernorrlands län | 43 | 24 | 67 |
| Västmanlands län | 18 | 6 | 24 |
| Västra Götalands län | 214 | 13 | 227 |
| Örebro län | 45 | 16 | 61 |
| Östergötlands län | 41 | 6 | 47 |
| Annat ¹⁰ | 0 | 16 | 16 |
| Totalt | 1 059 | 293 | 1 352 |

⁸ Se avsnittet *Lagar och lagrum*, sid 59.

⁹ I SoL-ärenden ingår även 3 ärenden (2 män och 1 kvinna) som avser kontraktsvård enligt brottsbalken och 12 ärenden (män) som avser placerade enligt lagen (1974:203) om kriminalvård i anstalt.

¹⁰ Kriminalvården som uppdragsgivare.

Tabell 10 Intagningar på LVM-hem under år 2006:
Fördelning av klienternas ålder vid intagning efter kön

| Ålder | Intagningar | | | | | |
|----------|-------------|---------|-------|---------|----------|---------|
| | Kvinnor | | Män | | Samtliga | |
| | Antal | Procent | Antal | Procent | Antal | Procent |
| 18-19 år | 17 | 4 | 18 | 2 | 35 | 3 |
| 20-24 år | 76 | 18 | 114 | 12 | 190 | 14 |
| 25-29 år | 60 | 14 | 93 | 10 | 153 | 11 |
| 30-39 år | 64 | 15 | 127 | 14 | 191 | 14 |
| 40-49 år | 104 | 24 | 223 | 24 | 327 | 24 |
| 50-59 år | 85 | 20 | 226 | 25 | 311 | 23 |
| 60-64 år | 20 | 5 | 81 | 9 | 101 | 7 |
| 65- år | 5 | 1 | 39 | 4 | 44 | 3 |
| Totalt | 431 | 100 | 921 | 100 | 1 352 | 100 |

Tabell 11 Intagningar på LVM-hem under år 2006:
Fördelning av klienternas ålder vid intagning (LVM/SoL) fördelat efter klienternas hemkommuns länstillhörighet

| Klienternas hemkommuner efter län | Klienternas ålder vid intagning | | | | | | Totalt |
|-----------------------------------|---------------------------------|-------|-------|-------|-------|--------|--------|
| | 18-24 | 25-29 | 30-39 | 40-49 | 50-59 | 60- år | |
| Blekinge län | 5 | 1 | 2 | 4 | 2 | 3 | 17 |
| Dalarnas län | 8 | 4 | 5 | 10 | 7 | 10 | 44 |
| Gotlands län | 2 | 1 | 0 | 2 | 4 | 0 | 9 |
| Gävleborgs län | 9 | 8 | 4 | 12 | 23 | 5 | 61 |
| Hallands län | 5 | 2 | 5 | 11 | 6 | 5 | 34 |
| Jämtlands län | 5 | 0 | 4 | 17 | 16 | 8 | 50 |
| Jönköpings län | 8 | 4 | 9 | 11 | 8 | 2 | 42 |
| Kalmar län | 3 | 0 | 0 | 6 | 5 | 4 | 18 |
| Kronobergs län | 5 | 3 | 0 | 3 | 2 | 1 | 14 |
| Norrbottnens län | 2 | 0 | 7 | 4 | 7 | 2 | 22 |
| Skåne län | 14 | 14 | 19 | 35 | 41 | 10 | 133 |
| Stockholms län | 42 | 14 | 19 | 47 | 54 | 31 | 207 |
| Södermanlands län | 10 | 10 | 11 | 13 | 11 | 4 | 59 |
| Uppsala län | 4 | 7 | 14 | 24 | 36 | 25 | 110 |
| Värmlands län | 8 | 3 | 5 | 4 | 8 | 0 | 28 |
| Västerbottens län | 14 | 5 | 3 | 19 | 18 | 3 | 62 |
| Västernorrlands län | 6 | 9 | 8 | 24 | 11 | 9 | 67 |
| Västmanlands län | 4 | 7 | 4 | 5 | 3 | 1 | 24 |
| Västra Götalands län | 55 | 45 | 44 | 42 | 30 | 11 | 227 |
| Örebro län | 7 | 7 | 15 | 18 | 10 | 4 | 61 |
| Östergötlands län | 8 | 5 | 6 | 13 | 8 | 7 | 47 |
| Annat ¹¹ | 1 | 4 | 7 | 3 | 1 | 0 | 16 |
| Totalt | 225 | 153 | 191 | 327 | 311 | 145 | 1 352 |

Tabell 12 Intagningar på LVM-hem under år 2006:
Klienternas medel-, median-, minimi- och maximiålder vid intagning (LVM/SoL) efter kön

| Ålder | Kvinnor | Män | Samtliga |
|-------------|---------|------|----------|
| Medelålder | 39,0 | 43,6 | 42,1 |
| Medianålder | 39,9 | 46,0 | 43,7 |
| Minimiålder | 18,2 | 18,2 | 18,2 |
| Maximiålder | 73,7 | 76,7 | 76,7 |

¹¹ Kriminalvården som uppdragsgivare.

Tabell 13 Intagningar på LVM-hem under år 2006:
Intagningar (LVM/SoL) efter institutionsregion och kön

| Institutionsregion | Kvinnor | | Män | | Samtliga | |
|--------------------|-----------------|-----------------|-------|---------|----------|---------|
| | Antal | Procent | Antal | Procent | Antal | Procent |
| Norra | 80 | 19 | 166 | 18 | 246 | 18 |
| Mellansvenska | 119 | 28 | 223 | 24 | 342 | 25 |
| Östra | 141 | 33 | 256 | 28 | 397 | 29 |
| Västra | – ¹² | – ¹² | 68 | 7 | 68 | 5 |
| Södra | 91 | 21 | 208 | 23 | 299 | 22 |
| Totalt | 431 | 100 | 921 | 100 | 1 352 | 100 |

Tabell 14 Intagningar på LVM-hem under år 2006:
Intagningar som uppfyller närhetsprincipen¹³ efter kön. Antal och procent av samtliga intagningar (LVM/SoL) inom respektive region

| Kön | Institutionsregion | | | | | | | | | | | |
|----------|--------------------|------|--------|------|-------|------|-----------------|-----------------|-------|------|--------|------|
| | Norra | | Mellan | | Östra | | Västra | | Södra | | Totalt | |
| | Antal | Proc | Antal | Proc | Antal | Proc | Antal | Proc | Antal | Proc | Antal | Proc |
| Kvinnor | 57 | 86 | 23 | 43 | 76 | 51 | – ¹² | – ¹² | 38 | 51 | 194 | 45 |
| Män | 120 | 89 | 85 | 57 | 164 | 55 | 41 | 24 | 120 | 81 | 530 | 58 |
| Samtliga | 177 | 88 | 108 | 53 | 240 | 54 | 41 | 16 | 158 | 71 | 724 | 54 |

Läsförklaring till tabellen:

SiS var under år 2006 indelat i fem regioner som täcker hela landet. I norra institutionsregionen t ex hade 57 kvinnor, dvs 86 procent av samtliga intagna kvinnor i den regionen en plats på LVM-hem enligt närhetsprincipen, 85 män, dvs 57 procent av samtliga intagna män i mellansvenska institutionsregionen hade också en plats enligt närhetsprincipen. Totalt hade 724 klienter, dvs 54 procent av samtliga intagna klienter en plats på LVM-hem enligt närhetsprincipen.

¹² Fr o m år 2001 finns inga platser för kvinnor i västra regionen.

¹³ Med närhetsprincipen avses att en klient skall vårdas på en institution belägen inom samma SiS-region som sin hemkommun.

Tabell 15 Intagningar på LVM-hem under år 2006:
*Antal intagningar enligt LVM efter ålder vid intagning, missbruksmedel
 (alkohol, narkotika¹⁴, lösningsmedel) och kön*

| Ålder vid intag | Missbruksmedel | Intagningar till LVM-vård | | |
|--------------------|---|---------------------------|-----|----------|
| | | Kvinnor | Män | Samtliga |
| 18–24 år | Enbart alkohol | 7 | 4 | 11 |
| | Enbart narkotika | 67 | 78 | 145 |
| | Enbart lösningsmedel | 1 | 1 | 2 |
| | Både alkohol och narkotika | 12 | 28 | 40 |
| | Både alkohol, narkotika och lösningsmedel | 0 | 1 | 1 |
| | Uppgift saknas | 0 | 5 | 5 |
| | Samtliga | 87 | 117 | 204 |
| 25–29 år | Enbart alkohol | 4 | 10 | 14 |
| | Enbart narkotika | 38 | 48 | 86 |
| | Både alkohol och narkotika | 11 | 21 | 32 |
| | Uppgift saknas | 0 | 5 | 5 |
| | Samtliga | 53 | 84 | 137 |
| 30–39 år | Enbart alkohol | 13 | 26 | 39 |
| | Enbart narkotika | 18 | 38 | 56 |
| | Både alkohol och narkotika | 17 | 32 | 49 |
| | Uppgift saknas | 3 | 3 | 6 |
| | Samtliga | 51 | 99 | 150 |
| 40–49 år | Enbart alkohol | 42 | 108 | 150 |
| | Enbart narkotika | 14 | 10 | 24 |
| | Både alkohol och narkotika | 27 | 37 | 64 |
| | Uppgift saknas | 1 | 5 | 6 |
| | Samtliga | 84 | 160 | 244 |
| 50–59 år | Enbart alkohol | 49 | 139 | 188 |
| | Enbart narkotika | 1 | 2 | 3 |
| | Både alkohol och narkotika | 11 | 19 | 30 |
| | Uppgift saknas | 1 | 5 | 6 |
| | Samtliga | 62 | 165 | 227 |
| 60– år | Enbart alkohol | 14 | 76 | 90 |
| | Enbart narkotika | 1 | 1 | 2 |
| | Både alkohol och narkotika | 1 | 2 | 3 |
| | Uppgift saknas | 0 | 2 | 2 |
| | Samtliga | 16 | 81 | 97 |
| Totalt | Enbart alkohol | 129 | 363 | 492 |
| | Enbart narkotika | 139 | 177 | 316 |
| | Enbart lösningsmedel | 1 | 1 | 2 |
| | Både alkohol och narkotika | 79 | 139 | 218 |
| | Både alkohol och lösningsmedel | 0 | 1 | 1 |
| | Uppgift saknas | 5 | 25 | 30 |
| | Samtliga | 353 | 706 | 1 059 |

¹⁴ Inkl narkotikaklassificerade läkemedel och dopingpreparat.

Utskrivningar av vuxna missbrukare från LVM-hem

Nedan redovisas de klienter som skrivits ut år 2006 efter vård vid SiS LVM-hem.

Tabell 16 Utskrivningar från LVM-hem under år 2006:
Utskrivna klienter (LVM/SoL) efter kön och utskrivningar

| Kön | Antal utskrivna klienter | Antal utskrivningar | Antal utskrivningar i genomsnitt per klient |
|---------|--------------------------|---------------------|---|
| Kvinnor | 357 | 430 | 1,2 |
| Män | 730 | 894 | 1,2 |
| Totalt | 1 087 | 1 324 | 1,2 |

Tabell 17 Utskrivningar från LVM-hem under år 2006:
Utskrivningar efter lagrum vid intagningen¹⁵ och kön

| Lagrum vid intagning ¹⁵ | Utskrivningar | | | | | |
|------------------------------------|---------------|---------|-------|---------|----------|---------|
| | Kvinnor | | Män | | Samtliga | |
| | Antal | Procent | Antal | Procent | Antal | Procent |
| LVM | 351 | 82 | 673 | 75 | 1 024 | 77 |
| Därav | | | | | | |
| - 13 § LVM | 270 | 63 | 536 | 60 | 806 | 61 |
| - 4 § LVM | 81 | 19 | 137 | 15 | 218 | 16 |
| 4 kap. 1 § SoL ¹⁶ | 79 | 18 | 221 | 25 | 300 | 23 |
| Totalt | 430 | 100 | 894 | 100 | 1 324 | 100 |

Tabell 18 Utskrivningar från LVM-hem under år 2006:
Utskrivningar efter fastställt lagrum¹⁵ respektive ej fortsatt vård¹⁷ för klienter som placerats enligt 13 § LVM

| Fastställt lagrum ¹⁵ Ej fortsatt vård ¹⁶ | Utskrivningar | |
|---|---------------|---------|
| | Antal | Procent |
| 4 § LVM | 576 | 71 |
| Därav | | |
| -3 a | 146 | 18 |
| -3 b | 1 | 0,1 |
| -3 c | 22 | 3 |
| -3 a och 3 b | 40 | 5 |
| -3 a och 3 c | 24 | 3 |
| -3 b och 3 c | 1 | 0,1 |
| -3a, 3 b och 3 c | 342 | 42 |
| Ej fortsatt vård | 230 | 29 |
| Totalt | 806 | 100 |

¹⁵ Se avsnittet *Lagar och lagrum*, sid 59.

¹⁶ I SoL-ärenden ingår även 6 ärenden (5 män och 1 kvinna) som avser kontraktsvård enligt brottsbalken och 11 ärenden (män) som avser placerade enligt lagen (1974:203) om kriminalvård i anstalt.

¹⁷ Ärenden där socialnämnden beslutat att inte ansöka om beredande av vård hos länsrätten eller ärenden där länsrätten inte bifallit ansökan för klienter som varit placerade enligt 13 § LVM.

Tabell 19 Utskrivningar från LVM-hem under år 2006:
Utskrivningar efter klienternas hemorter, lagrum¹⁸ vid intagning och kön

| Klienternas hemorter | Intagningar efter lagrum | | | | | | | | | | | |
|----------------------|--------------------------|------|---------|------|----------------|------|-----------------|------|-----------|------|--------|------|
| | 13 § LVM | | 4 § LVM | | 4 kap. 1 § SoL | | 28 kap 6a § BrB | | 34 § KvaL | | Totalt | |
| | Antal | Proc | Antal | Proc | Antal | Proc | Antal | Proc | Antal | Proc | Antal | Proc |
| Stockholms Stad | 57 | 59 | 29 | 30 | 10 | 10 | 0 | 0 | 0 | 0 | 96 | 100 |
| Göteborgs stad | 73 | 66 | 33 | 30 | 5 | 5 | 0 | 0 | 0 | 0 | 111 | 100 |
| Malmö stad | 29 | 56 | 12 | 23 | 11 | 21 | 0 | 0 | 0 | 0 | 52 | 100 |
| Övriga landet | 647 | 61 | 144 | 14 | 257 | 24 | 6 | 0,6 | 11 | 1 | 1 065 | 100 |
| Totalt | 806 | 61 | 218 | 16 | 283 | 21 | 6 | 0,5 | 11 | 0,8 | 1 324 | 100 |

Tabell 20 Utskrivningar från LVM-hem under år 2006:
Klienter som initialt togs in enligt 13 § LVM fördelade efter fastställt lagrum¹⁸ för fortsatt vård enligt 4 § LVM respektive ej fortsatt vård samt efter klienternas hemorter (storstäder respektive övriga landet)

| Klienternas hemorter | Intagningar enligt 13 § LVM | | därav utskrivningar med fastställt lagrum enligt 4 § LVM | | | |
|----------------------|-----------------------------|---------|--|---------|--------------------------------|---------|
| | Antal | Procent | fastställt lagrum enligt 4 § LVM | | ej fortsatt vård ¹⁹ | |
| | Antal | Procent | Antal | Procent | Antal | Procent |
| Stockholms stad | 57 | 100 | 46 | 81 | 11 | 19 |
| Göteborgs stad | 73 | 100 | 68 | 93 | 5 | 7 |
| Malmö stad | 29 | 100 | 23 | 79 | 6 | 21 |
| Övriga landet | 647 | 100 | 439 | 68 | 208 | 32 |
| Totalt | 806 | 100 | 576 | 71 | 230 | 29 |

¹⁸ Se avsnittet *Lagar och lagrum*, sid 59.

¹⁹ Ej fortsatt vård p g a att socialnämnden beslutat att inte ansöka om beredande av vård hos länsrätten eller att länsrätten inte bifallit ansökan.

Tabell 21 Utskrivningar från LVM-hem under år 2006:
*Utskrivningar fördelat efter klienternas hemkommuners
 länsstillhörighet samt lagrum vid intagning*

| Klienternas hem- kommuner efter län | Antal utskrivningar med respek- tive lagrum vid intagning | | |
|---|--|-------------------|--------|
| | LVM | SoL ²⁰ | Totalt |
| Blekinge län | 19 | 0 | 19 |
| Dalarnas län | 30 | 13 | 43 |
| Gotlands län | 7 | 0 | 7 |
| Gävleborgs län | 55 | 10 | 65 |
| Hallands län | 29 | 6 | 35 |
| Jämtlands län | 26 | 21 | 47 |
| Jönköpings län | 38 | 3 | 41 |
| Kalmar län | 14 | 3 | 17 |
| Kronobergs län | 15 | 1 | 16 |
| Norrbottnens län | 13 | 5 | 18 |
| Skåne län | 112 | 23 | 135 |
| Stockholms län | 177 | 34 | 211 |
| Södermanlands län | 37 | 15 | 52 |
| Uppsala län | 57 | 47 | 104 |
| Värmlands län | 21 | 3 | 24 |
| Västerbottens län | 33 | 33 | 66 |
| Västernorrlands län | 41 | 25 | 66 |
| Västmanlands län | 29 | 6 | 35 |
| Västra Götalands län | 194 | 13 | 207 |
| Örebro län | 53 | 15 | 68 |
| Östergötlands län | 24 | 6 | 30 |
| Kriminalvården | 0 | 18 | 18 |
| Totalt | 1 024 | 300 | 1 324 |

Tabell 22 Utskrivningar från LVM-hem under år 2006:
*Utskrivningar av klienter som vid intagningen placerades enligt LVM eller
 SoL samt efter klienternas ålder och kön vid intagningen*

| Ålder vid intagningen | Utskrivningar | | | | | |
|--------------------------|---------------|---------|-------|---------|----------|---------|
| | Kvinnor | | Män | | Samtliga | |
| | Antal | Procent | Antal | Procent | Antal | Procent |
| 18-19 år | 13 | 3 | 18 | 2 | 31 | 2 |
| 20-24 år | 95 | 22 | 109 | 12 | 204 | 15 |
| 25-29 år | 60 | 14 | 79 | 9 | 139 | 10 |
| 30-39 år | 61 | 14 | 119 | 13 | 180 | 14 |
| 40-49 år | 101 | 23 | 224 | 25 | 325 | 25 |
| 50-59 år | 74 | 17 | 222 | 25 | 296 | 22 |
| 60-64 år | 20 | 5 | 78 | 9 | 98 | 7 |
| 65 - år | 6 | 1 | 45 | 5 | 51 | 4 |
| Totalt | 430 | 100 | 894 | 100 | 1 324 | 100 |

²⁰ I SoL-ärenden ingår även 8 ärenden (män) som gäller kontraktsvård enligt brottsbalken, 7 ärenden (män) placerade enligt lagen (1974:203) om kriminalvård i anstalt.

Tabell 23 Utskrivningar från LVM-hem under år 2006:
Utskrivningar efter klienternas medel-, median-, minimi- och maximiålder som vid intagningen placerades enligt LVM eller SoL fördelade efter kön

| Ålder | Kvinnor | Män | Samtliga |
|-------------|---------|------|----------|
| Medelålder | 38,1 | 44,0 | 42,0 |
| Medianålder | 37,8 | 45,9 | 43,5 |
| Minimiålder | 18,2 | 18,2 | 18,2 |
| Maximiålder | 73,7 | 78,5 | 78,5 |

Tabell 24 Utskrivningar från LVM-hem under år 2006:
Utskrivningar av klienter som vid intagningen placerades enligt LVM eller SoL fördelade efter kön samt efter klienternas hemorter (storstäder resp. övriga landet)

| Klienternas hemorter | Utskrivningar | | | | | |
|----------------------|---------------|---------|-------|---------|----------|---------|
| | Kvinnor | | Män | | Samtliga | |
| | Antal | Procent | Antal | Procent | Antal | Procent |
| Stockholms stad | 41 | 43 | 55 | 57 | 96 | 100 |
| Göteborgs stad | 41 | 37 | 70 | 63 | 111 | 100 |
| Malmö stad | 17 | 33 | 35 | 67 | 52 | 100 |
| Övriga landet | 331 | 31 | 734 | 69 | 1 065 | 100 |
| Totalt | 430 | 32 | 894 | 68 | 1 324 | 100 |

Tabell 25 Utskrivningar från LVM-hem under år 2006:
Utskrivningar av klienter som vid intagningen placerades enligt LVM eller SoL fördelade efter ålder vid intagning samt efter klienternas hemorter (storstäder resp. övriga landet)

| Klienternas hemorter | Utskrivningar, ålder vid intagning | | | | | | | | | | | | Totalt | |
|----------------------|------------------------------------|------|-------|------|-------|------|-------|------|-------|------|-------|------|--------|------|
| | 18-24 | | 25-29 | | 30-39 | | 40-49 | | 50-59 | | 60- | | | |
| | Antal | Proc | Antal | Proc | Antal | Proc | Antal | Proc | Antal | Proc | Antal | Proc | Antal | Proc |
| Stockholms Stad | 19 | 20 | 4 | 4 | 11 | 11 | 28 | 29 | 23 | 24 | 11 | 11 | 96 | 100 |
| Göteborgs Stad | 24 | 22 | 16 | 14 | 19 | 17 | 24 | 22 | 20 | 18 | 8 | 7 | 111 | 100 |
| Malmö Stad | 3 | 6 | 4 | 8 | 7 | 13 | 14 | 27 | 18 | 35 | 6 | 12 | 52 | 100 |
| Övriga Landet | 189 | 18 | 115 | 11 | 143 | 13 | 259 | 24 | 235 | 22 | 124 | 12 | 1 065 | 100 |
| Totalt | 235 | 18 | 139 | 10 | 180 | 14 | 325 | 25 | 296 | 22 | 149 | 11 | 1 324 | 100 |

Tabell 26 Utskrivningar från LVM-hem under år 2006:
Utskrivningar av klienter som vårdats enligt 4 § LVM och som under vårdtiden vårdats respektive inte vårdats i öppnare former enligt 27 § LVM

| Utskrivningar, vårdtillfällen | Antal | Procent |
|-----------------------------------|-------|---------|
| Som vårdats enligt 4 § LVM | 794 | 100 |
| <i>Därav</i> som under vårdtiden | | |
| – någon gång vårdats enl 27 § LVM | 631 | 79 |
| – inte vårdats enl 27 § LVM | 163 | 21 |

Tabell 27 Utskrivningar från LVM-hem under år 2006:
Utskrivningar²¹ efter förekomst av vård enligt 27 § LVM

| Vård enligt 27 § LVM | Antal utskrivningar |
|--|---------------------|
| Utskrivningar, vårdtillfällen där klienten | |
| – någon gång under vårdtiden vårdats enligt 27 § LVM | 631 |
| <i>därav</i> | |
| • som ingick i "Ett kontrakt för livet" | 441 ²² |
| – fick sin första placering enligt 27 § LVM | |
| • inom en månad från intagningen | 59 |
| • inom två månader från intagningen | 194 |
| • inom tre månader från intagningen | 362 |

Tabell 28 Utskrivningar från LVM-hem under år 2006:
Utskrivningar av klienter som någon gång under vårdtiden varit placerade enligt 27 § LVM fördelade efter antal tillfällen som de vårdats enligt 27 § LVM

| Antal tillfällen som klienter vårdats enligt 27 § LVM | Utskrivna klienter som någon gång varit placerade enl 27 § LVM | |
|---|--|----------------------|
| | Antal utskrivningar | <i>därav</i> procent |
| 1 | 362 | 57 |
| 2 | 185 | 29 |
| 3 | 57 | 9 |
| 4 | 21 | 3 |
| 5 | 4 | 0,6 |
| 6 | 1 | 0,2 |
| 7 | 1 | 0,2 |
| Totalt | 631 | 100 |

²¹ Avser klienter som varit intagna enligt 4 § LVM.

²² Uppgiften är, pga registreringsordningen, preliminär.

Tabell 29 Utskrivningar från LVM-hem under år 2006:
Utskrivningar efter kön, vårdtyp²³ och vårdtid²⁴

| Vårdtyp ²³ Utskrivningar Vårdtid ²⁴ | Utskrivningar | | |
|---|---------------|-----|----------|
| | Kvinnor | Män | Samtliga |
| <i>LVM totalt</i> | | | |
| Antal utskrivningar | 351 | 673 | 1 024 |
| Genomsnittligt antal dagar – vårdtid | 142 | 135 | 137 |
| <i>Därav</i> | | | |
| Antal utskrivningar 13 § LVM ²⁵ | 66 | 164 | 230 |
| Genomsnittligt antal dagar – vårdtid | 9 | 10 | 10 |
| Antal utskrivningar 4 § LVM ²⁶ | 285 | 509 | 794 |
| Genomsnittligt antal dagar – vårdtid | 173 | 175 | 174 |
| ----- | | | |
| <i>SoL²⁷</i> | | | |
| Antal utskrivningar | 79 | 221 | 300 |
| Genomsnittligt antal dagar – vårdtid | 26 | 33 | 31 |
| ----- | | | |
| <i>Samtliga</i> | | | |
| Antal utskrivningar | 430 | 894 | 1 324 |
| Genomsnittligt antal dagar – vårdtid | 121 | 110 | 113 |

²³ Typ av vård enligt olika lagrum, se avsnittet *Lagar och lagrum*, sid 59.

²⁴ Med vårdtid avses den faktiska tid som klienterna vårdats, dvs eventuella avvikelser eller tid i fängelse/häkte är inte medräknade. Däremot är den tid som klienterna inlett vården på sjukhus medräknad.

²⁵ Ärenden där socialnämnden beslutat att inte ansöka om beredande av vård hos länsrätten eller ärenden där länsrätten inte bifallit ansökan för klienter som varit placerade enligt 13 § LVM.

²⁶ Som vid utskrivningen var placerad enligt 4 § LVM, se avsnittet *Lagar och lagrum*, sid 59.

²⁷ I SoL-ärenden ingår även 8 ärenden (män) som gäller kontraktsvård enligt brottsbalken, 7 ärenden (män) placerade enligt lagen (1974:203) om kriminalvård i anstalt.

Tabell 30 Utskrivningar från LVM-hem under år 2006:

Utskrivningar från LVM-vård av klienter som var placerade enligt 4 § LVM fördelade efter klienternas hemkommuners länsstillhörighet samt klienternas vårdtider²⁸

| Klienternas hemkommuner efter län | Utskrivningar från LVM-vård enligt 4 § LVM ²⁹ | |
|-----------------------------------|--|---|
| | Antal | Genomsnittlig vårdtid ²⁸ i antal dagar |
| Blekinge län | 18 | 179 |
| Dalarnas län | 10 | 172 |
| Gotlands län | 7 | 174 |
| Gävleborgs län | 38 | 182 |
| Hallands län | 19 | 170 |
| Jämtlands län | 14 | 174 |
| Jönköpings län | 36 | 183 |
| Kalmar län | 10 | 176 |
| Kronobergs län | 14 | 183 |
| Norrbottnens län | 10 | 161 |
| Skåne län | 92 | 170 |
| Stockholms län | 138 | 171 |
| Södermanlands län | 24 | 166 |
| Uppsala län | 45 | 182 |
| Värmlands län | 17 | 162 |
| Västerbottnens län | 19 | 176 |
| Västernorrlands län | 19 | 164 |
| Västmanlands län | 25 | 178 |
| Västra Götalands län | 179 | 174 |
| Örebro län | 41 | 177 |
| Östergötlands län | 19 | 177 |
| Totalt | 794 | 174 |

²⁸ Med vårdtid avses den faktiska tid som klienterna vårdats, dvs eventuella avvikningar eller tid i fängelse/häkte är inte medräknade. Däremot är den tid som klienterna inlett vården på sjukhus medräknad.

²⁹ Avser både de klienter som togs in enligt 4 § LVM respektive 13 § LVM och vars ärenden därefter fastställdes enligt 4 § LVM.

Tabell 31 Utskrivningar från LVM-hem under år 2006:
Utskrivningar efter vad klienterna skrevs ut till efter avslutad LVM-vård

| Vad klienterna skrevs ut till | Utskrivningar från LVM-vård | | | |
|---|-----------------------------|-----|----------|---------|
| | Kvinnor | Män | Samtliga | Procent |
| Fortsatt vård enl LVU eller LVM | 1 | 4 | 5 | 0,5 |
| Fortsatt vård i frivillig form (SoL) på institutionen | 40 | 96 | 136 | 13 |
| HVB-hem | 88 | 144 | 232 | 23 |
| Inackorderingshem/träningslägenhet/stödboende | 18 | 47 | 65 | 6 |
| Familjehem | 11 | 31 | 42 | 4 |
| Eget boende | 131 | 218 | 349 | 34 |
| Föräldrahemmet | 3 | 14 | 17 | 2 |
| Boende hos släkt/vänner | 20 | 26 | 46 | 4 |
| Sjukhus/psykiatrisk vård | 7 | 5 | 12 | 1 |
| Sjukhus/somatisk vård | 2 | 2 | 4 | 0,4 |
| Sjukhem/särskild boendeform | 4 | 12 | 16 | 2 |
| Bostadslöshet/husvagn/tält | 9 | 17 | 26 | 3 |
| Härbärke | 1 | 9 | 10 | 1 |
| Kriminalvårdsanstalt/häkte | 2 | 11 | 13 | 1 |
| Avviken vid utskrivning | 2 | 1 | 3 | 0,3 |
| Avliden | 1 | 6 | 7 | 1 |
| Ej angivet | 11 | 30 | 41 | 4 |
| Totalt | 351 | 673 | 1 024 | 100 |

Tabell 32 Eftervård under år 2006:
Intagningar av klienter till eftervård fördelade efter klienternas hemorter (storstäder respektive övriga landet)

| Klienternas hemorter | Intagningar till eftervård | | | | | |
|----------------------|----------------------------|---------|-------|---------|----------|---------|
| | Kvinnor | | Män | | Samtliga | |
| | Antal | Procent | Antal | Procent | Antal | Procent |
| Stockholms stad | 9 | 39 | 14 | 61 | 23 | 100 |
| Göteborgs stad | 0 | 0 | 0 | 0 | 0 | 0 |
| Malmö stad | 0 | 0 | 0 | 0 | 0 | 0 |
| Övriga landet | 16 | 36 | 29 | 64 | 45 | 100 |
| Totalt | 25 | 37 | 43 | 63 | 68 | 100 |

Avvikningar från LVM-hem

Tabell 33 Avvikningar från LVM-hem under år 2006:

Klienter och tillfällen som klienter vårdats på LVM-hem under året fördelade efter avvikningstillfällen samt antal avvikningar i genomsnitt per vårdtillfälle

| Klienter/vårdtillfällen Avvikningar | Antal |
|---|-------|
| Vårdats enligt LVM på LVM-hem ³⁰ | |
| – klienter | 1 293 |
| – vårdtillfällen | 1 406 |
| Avvikningstillfällen | 451 |
| Antal avvikningar per vårdtillfälle | 0,32 |

Tabell 34 Avvikningar från LVM-hem under år 2006:

Avvikningstillfällen av klienter som vårdats på LVM-hem under året fördelade efter varifrån avvikningarna skedde samt efter kön (exkl avbrott från § 27-vård³¹)

| Varifrån avvikning skett | Antal tillfällen med avvikningar | | |
|--|----------------------------------|-----|----------|
| | Kvinnor | Män | Samtliga |
| Från | | | |
| – institution/institutionsområde | 84 | 128 | 212 |
| – personal vid bevakad vistelse utanför institutionen | 25 | 114 | 139 |
| – Återkom ej efter obevakad vistelse utanför institutionen | 48 | 52 | 100 |
| Samtliga avvikningstillfällen | 157 | 294 | 451 |

Tabell 35 Avvikningar från LVM-hem under år 2006:

Antal avvikningar av klienter som vårdats enligt LVM fördelat efter hur många gånger klienterna avvikit (exkl avbrott från § 27-vård³¹)

| Avvikningar | Kvinnor | | Män | | Totalt | |
|-------------|------------------------------|-------------------|----------------|-------------------|----------------|-------------------|
| | Antal klienter ³² | Antal avvikningar | Antal klienter | Antal avvikningar | Antal klienter | Antal avvikningar |
| 1 | 63 | 63 | 102 | 102 | 165 | 165 |
| 2 | 29 | 58 | 37 | 74 | 66 | 132 |
| 3 | 4 | 12 | 21 | 63 | 25 | 75 |
| 4 | 6 | 24 | 6 | 24 | 12 | 48 |
| 6 | 0 | 0 | 2 | 12 | 2 | 12 |
| 8 | 0 | 0 | 1 | 8 | 1 | 8 |
| 11 | 0 | 0 | 1 | 11 | 1 | 11 |
| Totalt | 102 | 157 | 170 | 294 | 272 | 451 |

³⁰ Exklusive vårdade enligt 27 § LVM

³¹ Se tabell 36 om avbrott i vården för klienter som vårdats enligt 27 § LVM.

³² Om en klient varit intagen vid t ex två tillfällen under året räknas detta i statistiken som två klienter som avvikit.

Tabell 36 Vårdavbrott, dvs avvikning ifrån vård enligt
27 § LVM, under år 2006:
*Vårdavbrott under året fördelat efter
hur många gånger klienterna avbrutit vården*

| Antal avbrott i § 27-vården | Antal klienter ³³ | Antal vårdavbrott |
|--------------------------------|------------------------------|----------------------|
| 1 | 214 | 214 |
| 2 | 82 | 164 |
| 3 | 21 | 63 |
| 4 | 8 | 32 |
| 5 | 1 | 5 |
| Totalt | 326 | 478 |

³³ Om en klient varit intagen vid t ex två tillfällen under året räknas detta i statistiken som två klienter med vårdavbrott.

Ungdomsvård år 2006

Platser och beläggning på särskilda ungdomshem

Uppgifterna i detta avsnitt (Platser och beläggning på särskilda ungdomshem) avser ungdomar inskrivna enligt LVU eller SoL och ungdomar intagna enligt LSU. Sammanställningen över den årliga beläggningsstatistiken är baserad på *genomsnittlig beläggning*³⁴ beräknad utifrån antalet dagar som inskrivna/intagna ungdomar i genomsnitt vistats på institutionen under respektive månad under året.

Observera att dessa siffror är avrundade varför totalsummorna inte alltid stämmer med delsummorna.

Tabell 37 Platser på särskilda ungdomshem under år 2006:
Fastställda platser. Antal och procent

| Typ av platser | Fastställda platser | |
|----------------|---------------------|---------|
| | Antal | Procent |
| Låsbara | 508 | 75 |
| Öppna | 168 | 25 |
| Totalt | 676 | 100 |

Tabell 38 Beläggning på särskilda ungdomshem under år 2006:
Antal ungdomar och procentuell beläggning i genomsnitt per dag efter typ av placering

| Typ av placering Kön | Beläggning i genomsnitt per dag | |
|-------------------------|---------------------------------|---------|
| | Antal ungdomar | Procent |
| LVU | 502 | 82 |
| LSU ³⁵ | 64 | 10 |
| SoL | 44 | 7 |
| ----- | | |
| Flickor | 204 | 33 |
| Pojkar | 406 | 67 |
| ----- | | |
| Totalt | 610 | 100 |

³⁴ Ingen hänsyn har tagits till eventuella avvikelser eller tid i häkte/fängelse.

³⁵ Se vidare avsnittet Slutna ungdomsvård sid 51

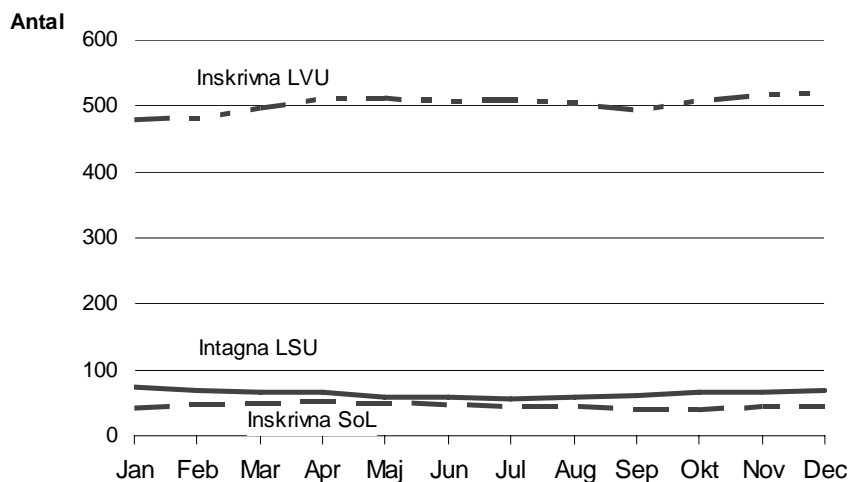


Diagram 2 *Beläggning i genomsnitt per dag i respektive månad år 2006 på särskilda ungdomshem av ungdomar inskrivna enligt LVU och SoL respektive intagna enligt LSU*

Tabell 39 *Beläggning på särskilda ungdomshem under år 2006: Beläggningsmål samt uppnådd beläggning i genomsnitt under året*

| Beläggning | Procent |
|--------------------|---------|
| Beläggningsmål | 85 |
| Uppnådd beläggning | 90 |

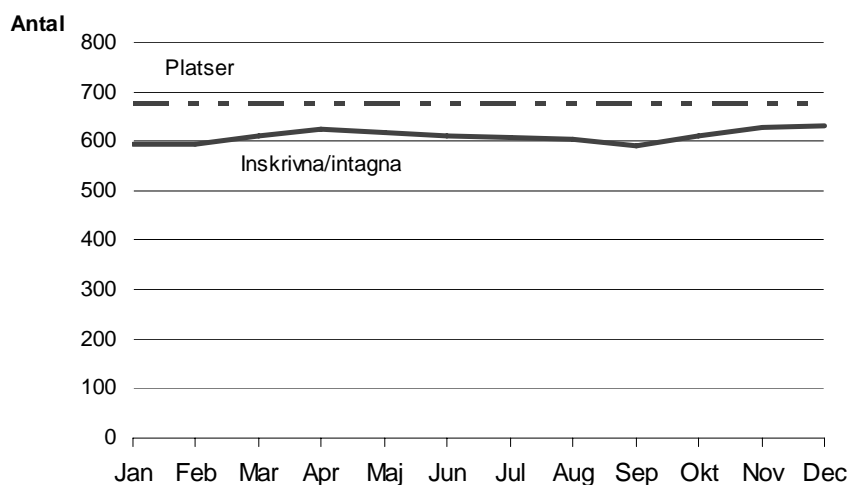


Diagram 3 *Fastställda platser under år 2006 samt, i genomsnitt per dag i respektive månad under året, inskrivna ungdomar enligt LVU och SoL samt intagna ungdomar enligt LSU på särskilda ungdomshem*

Tabell 40 Beläggning på särskilda ungdomshem under år 2006:
*Närvarande respektive frånvarande ungdomar i
genomsnitt per dag*

| Närvarande/frånvarande | Antal ungdomar i genomsnitt per dag |
|------------------------------------|--|
| Närvarande totalt | 533 |
| Frånvarande totalt | 77 |
| <i>Därav</i> | |
| – avvikna | 24 |
| – övriga frånvarande ³⁶ | 53 |

³⁶ Med övriga frånvarande avses ungdomar som är giltigt frånvarande exempelvis p g a permission eller sjukhusvistelse.

Inskrivningar på särskilda ungdomshem

Uppgifterna i detta avsnitt avser ungdomar som *skrevs in* på särskilda ungdomshem enligt LVU eller SoL exklusive avskrivna ungdomar. Med avskrivna ungdomar avses att den unge aldrig *togs in* på ungdomshemmet då socialtjänsten avskrev ärendet.

Tabell 41 Inskrivningar på särskilda ungdomshem under år 2006:
*Inskrivningar enligt LVU och SoL efter kön och tillfällen
som ungdomarna togs in*

| Kön | Antal ungdomar som skrevs in under året | Antal tillfällen som ungdomar togs in under året | Genomsnittligt antal intagningstillfällen för ungdomar som skrevs in under året |
|---------|---|--|---|
| Flickor | 444 | 541 | 1,2 |
| Pojkar | 701 | 870 | 1,2 |
| Totalt | 1 145 | 1 411 | 1,2 |

Tabell 42 Inskrivningar på särskilda ungdomshem under år 2006:
Lagrum för intagning efter kön

| Lagrum för intagning | Flickor | | Pojkar | | Samtliga | |
|----------------------|---------|---------|--------|---------|----------|---------|
| | Antal | Procent | Antal | Procent | Antal | Procent |
| LVU ³⁷ | 506 | 94 | 805 | 93 | 1 312 | 93 |
| <i>Därav</i> | | | | | | |
| – 2 § | 3 | 0,6 | 5 | 1 | 8 | 0,6 |
| – 2, 3 §§ | 25 | 5 | 26 | 3 | 51 | 4 |
| – 3 § | 159 | 29 | 314 | 36 | 473 | 34 |
| – 6 § | 319 | 59 | 460 | 53 | 779 | 55 |
| 4 kap 1 § SoL | 35 | 6 | 65 | 7 | 100 | 7 |
| Totalt | 541 | 100 | 870 | 100 | 1 411 | 100 |

³⁷ Se avsnittet *Lagar och lagrum*, sid 59.

Tabell 43 Inskrivningar på särskilda ungdomshem under år 2006:
*Inskrivningar efter lagrum vid placering samt efter ungdomarnas hemorter
(storstäder resp. övriga landet)*

| Ungdomar- nas hem- orter | Inskrivningar, lagrum ³⁸ vid placering | | | | | | | | | | Totalt | |
|--------------------------------|---|------|-------------|------|---------|------|---------|------|---------------|------|--------|------|
| | 2 § LVU | | 2, 3 §§ LVU | | 3 § LVU | | 6 § LVU | | 4 kap 1 § SoL | | Antal | Proc |
| | Antal | Proc | Antal | Proc | Antal | Proc | Antal | Proc | Antal | Proc | Antal | Proc |
| Stockholms stad | 0 | 0 | 3 | 3 | 47 | 44 | 58 | 54 | 0 | 0 | 108 | 100 |
| Göteborgs stad | 1 | 0,8 | 1 | 0,8 | 46 | 39 | 55 | 46 | 16 | 13 | 119 | 100 |
| Malmö stad | 0 | 0 | 3 | 6 | 5 | 9 | 37 | 69 | 9 | 17 | 54 | 100 |
| Övriga Landet | 7 | 0,6 | 44 | 4 | 375 | 33 | 629 | 56 | 75 | 7 | 1 130 | 100 |
| Totalt | 8 | 0,6 | 51 | 4 | 473 | 34 | 779 | 55 | 100 | 7 | 1 411 | 100 |

Tabell 44 Inskrivningar på särskilda ungdomshem under år 2006:
*Inskrivningar enligt LVU respektive SoL fördelade efter
ungdomarnas hemkommuners länstillhörighet*

| Ungdomarnas hem- kommuner efter län | Antal inskrivningar | | |
|---|---------------------|-----|--------|
| | LVU | SoL | Totalt |
| Blekinge län | 24 | 4 | 28 |
| Dalarnas län | 40 | 1 | 41 |
| Gotlands län | 2 | 0 | 2 |
| Gävleborgs län | 34 | 1 | 35 |
| Hallands län | 36 | 7 | 43 |
| Jämtlands län | 9 | 0 | 9 |
| Jönköpings län | 37 | 2 | 39 |
| Kalmar län | 22 | 4 | 26 |
| Kronobergs län | 21 | 0 | 21 |
| Norrbottnens län | 34 | 0 | 34 |
| Skåne län | 164 | 28 | 192 |
| Stockholms län | 284 | 7 | 291 |
| Södermanlands län | 46 | 2 | 48 |
| Uppsala län | 56 | 0 | 56 |
| Värmlands län | 15 | 0 | 15 |
| Västerbottens län | 23 | 0 | 23 |
| Västernorrlands län | 20 | 2 | 22 |
| Västmanlands län | 57 | 1 | 58 |
| Västra Götalands län | 281 | 35 | 316 |
| Örebro län | 54 | 2 | 56 |
| Östergötlands län | 52 | 4 | 56 |
| Totalt | 1 311 | 100 | 1 411 |

³⁸ Se avsnittet *Lagar och lagrum*, sid 59.

Tabell 45 Inskrivningar på särskilda ungdomshem under år 2006:
Ungdomarnas ålder vid inskrivning (LVU/SoL) efter kön

| Ålder | Flickor | Pojkar | Samtliga |
|----------|---------|--------|----------|
| -12 år | 4 | 22 | 26 |
| 13-15 år | 234 | 260 | 494 |
| 16-17 år | 219 | 385 | 604 |
| 18- år | 84 | 203 | 287 |
| Totalt | 541 | 870 | 1 411 |

Tabell 46 Inskrivningar på särskilda ungdomshem under år 2006:
Inskrivningar enligt LVU respektive SoL fördelat efter kön samt efter ungdomarnas hemorter (storstäder respektive övriga landet)

| Ungdomarnas hemorter | Inskrivningar | | | | | |
|----------------------|---------------|---------|--------|---------|----------|---------|
| | Flickor | | Pojkar | | Samtliga | |
| | Antal | Procent | Antal | Procent | Antal | Procent |
| Stockholms stad | 45 | 42 | 63 | 58 | 108 | 100 |
| Göteborgs stad | 37 | 31 | 82 | 69 | 119 | 100 |
| Malmö stad | 5 | 9 | 49 | 91 | 54 | 100 |
| Övriga landet | 454 | 40 | 676 | 60 | 1 130 | 100 |
| Totalt | 541 | 38 | 870 | 62 | 1 411 | 100 |

Tabell 47 Inskrivningar på särskilda ungdomshem under år 2006:
Inskrivningar enligt LVU respektive SoL fördelat efter ålder vid intagning samt efter ungdomarnas hemorter (storstäder respektive övriga landet)

| Ungdomarnas hemorter | Inskrivningar, ålder vid intagning | | | | | | | |
|----------------------|------------------------------------|------|----------|------|--------|------|----------|------|
| | -15 år | | 16-17 år | | 18- år | | Samtliga | |
| | Antal | Proc | Antal | Proc | Antal | Proc | Antal | Proc |
| Stockholms stad | 48 | 44 | 49 | 45 | 11 | 10 | 108 | 100 |
| Göteborgs stad | 54 | 45 | 48 | 40 | 17 | 14 | 119 | 100 |
| Malmö stad | 28 | 52 | 24 | 44 | 2 | 4 | 54 | 100 |
| Övriga landet | 390 | 35 | 483 | 43 | 257 | 23 | 1130 | 100 |
| Totalt | 520 | 37 | 604 | 43 | 287 | 20 | 1411 | 100 |

Tabell 48 Inskrivningar på särskilda ungdomshem under år 2006:
*Ungdomarnas ålder vid inskrivning enligt LVU respektive SoL
 fördelat efter ungdomarnas hemkommuners länstillhörighet*

| Ungdomarnas hem- kommuner efter län | Ungdomarnas ålder vid inskrivning | | | |
|---|-----------------------------------|----------|--------|----------|
| | -15 år | 16-17 år | 18- år | Samtliga |
| Blekinge län | 6 | 14 | 8 | 28 |
| Dalarnas län | 11 | 19 | 11 | 41 |
| Gotlands län | 0 | 1 | 1 | 2 |
| Gävleborgs län | 8 | 19 | 8 | 35 |
| Hallands län | 17 | 18 | 8 | 43 |
| Jämtlands län | 0 | 8 | 1 | 9 |
| Jönköpings län | 15 | 14 | 10 | 39 |
| Kalmar län | 3 | 13 | 10 | 26 |
| Kronobergs län | 1 | 6 | 14 | 21 |
| Norrbottnens län | 11 | 18 | 5 | 34 |
| Skåne län | 90 | 86 | 16 | 192 |
| Stockholms län | 115 | 131 | 45 | 291 |
| Södermanlands län | 24 | 16 | 8 | 48 |
| Uppsala län | 19 | 26 | 11 | 56 |
| Värmlands län | 4 | 8 | 3 | 15 |
| Västerbottens län | 3 | 14 | 6 | 23 |
| Västernorrlands län | 4 | 3 | 15 | 22 |
| Västmanlands län | 18 | 35 | 5 | 58 |
| Västra Götalands län | 135 | 118 | 63 | 316 |
| Örebro län | 20 | 20 | 16 | 56 |
| Östergötlands län | 16 | 17 | 23 | 56 |
| Totalt | 520 | 604 | 287 | 1 411 |

Tabell 49 Inskrivningar på särskilda ungdomshem under år 2006:
*Ungdomarnas medel-, median-, minimi- och maximiålder
 vid inskrivning enligt LVU respektive SoL efter kön*

| Ålder | Flickor | Pojkar | Samtliga |
|-------------|---------|--------|----------|
| Medelålder | 16,3 | 16,8 | 16,6 |
| Medianålder | 16,3 | 16,8 | 16,6 |
| Minimiålder | 11,5 | 11,3 | 11,3 |
| Maximiålder | 21,0 | 20,8 | 21,0 |

Tabell 50 Inskrivningar på särskilda ungdomshem under år 2006:
Inskrivningar (LVU/SoL) efter institutionsregion och kön

| Institutionsregion | Flickor | | Pojkar | | Samtliga | |
|--------------------|---------|---------|--------|---------|----------|---------|
| | Antal | Procent | Antal | Procent | Antal | Procent |
| Norra | 33 | 6 | 45 | 5 | 78 | 6 |
| Mellansvenska | 45 | 8 | 111 | 13 | 156 | 11 |
| Östra | 169 | 31 | 309 | 36 | 478 | 34 |
| Västra | 102 | 19 | 218 | 25 | 320 | 23 |
| Södra | 192 | 35 | 187 | 21 | 379 | 27 |
| Totalt | 541 | 100 | 870 | 100 | 1 411 | 100 |

Tabell 51 Inskrivningar på särskilda ungdomshem under år 2006:
Inskrivningar enligt LVU respektive SoL som uppfyller närhetsprincipen³⁹ efter kön. Antal och procent av samtliga inskrivningar inom respektive region

| Kön | Institutionsregion | | | | | | | | | | | |
|----------|--------------------|------|--------|------|-------|------|--------|------|-------|------|--------|------|
| | Norra | | Mellan | | Östra | | Västra | | Södra | | Totalt | |
| | Antal | Proc | Antal | Proc | Antal | Proc | Antal | Proc | Antal | Proc | Antal | Proc |
| Flickor | 16 | 55 | 22 | 24 | 118 | 63 | 69 | 54 | 87 | 82 | 312 | 58 |
| Pojkar | 29 | 49 | 43 | 32 | 169 | 69 | 153 | 66 | 118 | 59 | 512 | 59 |
| Samtliga | 45 | 51 | 65 | 29 | 287 | 66 | 222 | 62 | 205 | 67 | 824 | 58 |

Läsförklaring till tabellen:

SiS var under 2006 indelat i fem regioner som täcker hela landet. I norra institutionsregionen t ex hade 16 flickor, dvs 55 procent av samtliga inskrivna flickor i den regionen en plats på ett särskilt ungdomshem enligt närhetsprincipen, 43 pojkar, dvs 32 procent av samtliga intagna pojkar i mellansvenska institutionsregionen hade också en plats enligt närhetsprincipen. Totalt hade 824 ungdomar, dvs 58 procent av samtliga inskrivna ungdomar en plats på ett särskilt ungdomshem enligt närhetsprincipen.

³⁹ Med närhetsprincipen avses att ungdomarna skall vårdas på en institution belägen inom samma SiS-region som sin hemkommun. SiS är indelat i fem regioner som täcker hela landet.

Tabell 52 Inskrivningar på särskilda ungdomshem under år 2006:
Väntetid⁴⁰ för inskrivning till LVU-vård efter ålder och kön

| Ungdomarnas ålder | Väntetid ⁴⁰ | Flickor | | Pojkar | | Samtliga | |
|----------------------|------------------------|---------|---------|--------|---------|----------|---------|
| | | Antal | Procent | Antal | Procent | Antal | Procent |
| –15 år | 0 dagar | 183 | 82 | 205 | 81 | 388 | 82 |
| | 1–7 dagar | 32 | 14 | 29 | 12 | 61 | 13 |
| | Mer än 7 dagar | 9 | 4 | 18 | 7 | 27 | 6 |
| | Totalt | 224 | 100 | 252 | 100 | 476 | 100 |
| 16–17 år | 0 dagar | 163 | 80 | 273 | 74 | 436 | 76 |
| | 1–7 dagar | 24 | 12 | 71 | 19 | 95 | 17 |
| | Mer än 7 dagar | 16 | 8 | 22 | 6 | 38 | 7 |
| | Totalt | 203 | 100 | 367 | 100 | 570 | 100 |
| 18– år | 0 dagar | 58 | 73 | 134 | 72 | 192 | 72 |
| | 1–7 dagar | 11 | 14 | 28 | 15 | 39 | 15 |
| | Mer än 7 dagar | 10 | 13 | 25 | 13 | 35 | 13 |
| | Totalt | 79 | 100 | 187 | 100 | 266 | 100 |
| Totalt | 0 dagar | 404 | 80 | 613 | 76 | 1 017 | 78 |
| | 1–7 dagar | 67 | 13 | 128 | 16 | 195 | 15 |
| | Mer än 7 dagar | 35 | 7 | 65 | 8 | 100 | 8 |
| | Totalt | 506 | 100 | 805 | 100 | 1 311 | 100 |

Tabell 53 Inskrivningar på särskilda ungdomshem under år 2006:
Avdelningstyp vid inskrivningstillfället för LVU-vård efter kön

| Avdelningstyp | Flickor | | Pojkar | | Samtliga | |
|--|---------|---------|--------|---------|----------|---------|
| | Antal | Procent | Antal | Procent | Antal | Procent |
| Akutavdelning | 152 | 30 | 247 | 31 | 399 | 30 |
| Akut-/Utredningsavdelning (inkl. specialenhet med psykiatrisk kompetens och utslussning) | 279 | 55 | 373 | 46 | 652 | 50 |
| Utredningsavdelning | 34 | 7 | 89 | 11 | 123 | 9 |
| Behandlingsavdelning | 41 | 8 | 96 | 12 | 137 | 10 |
| Totalt | 506 | 100 | 805 | 100 | 1 311 | 100 |

⁴⁰ Väntetid redovisar tiden mellan det att socialtjänsten inkommer med ansökan om placering hos SiS och det att den unge får en plats.

Tabell 54 Inskrivningar på särskilda ungdomshem under år 2006:
Inskrivningar till LVU-vård efter ålder vid inskrivning, placeringsorsak⁴¹ och kön

| Ålder vid inskrivning | Placeringsorsak | Inskrivningar till LVU-vård | | | | | | |
|---|---|-----------------------------|---------|--------|---------|----------|---------|-----|
| | | Flickor | | Pojkar | | Samtliga | | |
| | | Antal | Procent | Antal | Procent | Antal | Procent | |
| -15 år | <i>Enbart</i> | | | | | | | |
| | - kriminalitet | 7 | 3 | 37 | 15 | 44 | 9 | |
| | - missbruk | 5 | 2 | 2 | 0,8 | 7 | 1 | |
| | - övrigt ⁴² | 96 | 43 | 23 | 9 | 119 | 25 | |
| | <i>Både</i> | | | | | | | |
| | - kriminalitet och missbruk | 1 | 0,4 | 8 | 3 | 9 | 2 | |
| | - kriminalitet och övrigt ⁴² | 54 | 24 | 122 | 48 | 176 | 37 | |
| | - missbruk och övrigt | 33 | 15 | 17 | 7 | 50 | 11 | |
| | - kriminalitet, missbruk o övrigt ⁴² | 16 | 7 | 26 | 10 | 42 | 9 | |
| | Uppgift saknas | 12 | 5 | 17 | 7 | 29 | 6 | |
| | <i>Samtliga</i> | | 224 | 100 | 252 | 100 | 476 | 100 |
| | 16-17 år | <i>Enbart</i> | | | | | | |
| | | - kriminalitet | 3 | 1 | 60 | 16 | 63 | 11 |
| - missbruk | | 22 | 11 | 29 | 8 | 51 | 9 | |
| - övrigt ⁴² | | 48 | 24 | 27 | 7 | 75 | 13 | |
| <i>Både</i> | | | | | | | | |
| - kriminalitet och missbruk | | 4 | 2 | 42 | 11 | 46 | 8 | |
| - kriminalitet och övrigt ⁴² | | 37 | 18 | 89 | 24 | 126 | 22 | |
| - missbruk och övrigt ⁴² | | 49 | 24 | 45 | 12 | 94 | 17 | |
| - kriminalitet, missbruk o övrigt ⁴² | | 17 | 8 | 63 | 17 | 80 | 14 | |
| Uppgift saknas | | 23 | 11 | 11 | 3 | 34 | 6 | |
| <i>Samtliga</i> | | | 203 | 100 | 366 | 100 | 569 | 100 |
| 18- år | | <i>Enbart</i> | | | | | | |
| | | - kriminalitet | 0 | 0 | 5 | 3 | 5 | 2 |
| | - missbruk | 34 | 43 | 67 | 36 | 101 | 38 | |
| | - övrigt ⁴² | 5 | 6 | 4 | 2 | 9 | 3 | |
| | <i>Både</i> | | | | | | | |
| | - kriminalitet och missbruk | 4 | 5 | 24 | 13 | 28 | 11 | |
| | - kriminalitet och övrigt ⁴² | 2 | 3 | 21 | 11 | 23 | 9 | |
| | - missbruk och övrigt | 27 | 34 | 38 | 20 | 65 | 24 | |
| | - kriminalitet, missbruk o övrigt ⁴² | 5 | 6 | 25 | 13 | 30 | 11 | |
| | Uppgift saknas | 2 | 3 | 3 | 2 | 5 | 2 | |
| | <i>Samtliga</i> | | 79 | 100 | 187 | 100 | 266 | 100 |
| | Samtliga | <i>Enbart</i> | | | | | | |
| | | - kriminalitet | 10 | 2 | 102 | 13 | 112 | 9 |
| - missbruk | | 61 | 12 | 98 | 12 | 159 | 12 | |
| - övrigt ⁴² | | 149 | 29 | 54 | 7 | 203 | 15 | |
| <i>Både</i> | | | | | | | | |
| - kriminalitet och missbruk | | 9 | 2 | 74 | 9 | 83 | 6 | |
| - kriminalitet och övrigt ⁴² | | 93 | 18 | 232 | 29 | 325 | 25 | |
| - missbruk och övrigt ⁴² | | 109 | 22 | 100 | 12 | 209 | 16 | |
| - kriminalitet, missbruk o övrigt ⁴² | | 38 | 8 | 114 | 14 | 152 | 12 | |
| Uppgift saknas | | 37 | 7 | 31 | 4 | 68 | 5 | |
| <i>Samtliga</i> | | | 506 | 100 | 805 | 100 | 1 311 | 100 |

⁴¹ Placeringsorsak anges av socialtjänsten i deras ansökan om plats på ett särskilt ungdomshem.

⁴² Socialt nedbrytande beteende, t ex skolproblem, upprepade rymningar/vagabondage, psykiska problem eller akut kris i den unges familj.

Utskrivningar från särskilda ungdomshem

Uppgifterna i detta avsnitt avser ungdomar som vid utskrivningen vårdats enligt LVU eller SoL.

Tabell 55 Utskrivningar från särskilda ungdomshem under år 2006:
Utskrivna ungdomar, som vid intagningen var placerade enligt LVU/SoL, efter kön och utskrivningsstillfällen

| Kön | Antal utskrivna ungdomar | Antal tillfällen som ungdomar skrevs ut | Genomsnittligt antal utskrivningstillfällen per ungdom |
|----------|--------------------------|---|--|
| Flickor | 435 | 532 | 1,2 |
| Pojkar | 692 | 853 | 1,2 |
| Samtliga | 1 127 | 1 385 | 1,2 |

Tabell 56 Utskrivningar från särskilda ungdomshem under år 2006:
Utskrivningar efter lagrum⁴³ vid intagning samt kön

| Lagrum ⁴³ vid intagning | Utskrivningar | | | | | |
|------------------------------------|---------------|---------|--------|---------|----------|---------|
| | Flickor | | Pojkar | | Samtliga | |
| | Antal | Procent | Antal | Procent | Antal | Procent |
| LVU | 496 | 93 | 786 | 92 | 1 282 | 93 |
| <i>Därav</i> | | | | | | |
| – 2 § | 4 | 1 | 10 | 1 | 14 | 1 |
| – 2, 3 §§ | 27 | 5 | 21 | 2 | 48 | 3 |
| – 3 § | 163 | 31 | 300 | 35 | 463 | 33 |
| – 6 § | 302 | 57 | 455 | 53 | 757 | 55 |
| SoL 4 kap. 1 § | 36 | 7 | 67 | 8 | 103 | 7 |
| Totalt | 532 | 100 | 853 | 100 | 1 385 | 100 |

⁴³ Se avsnittet *Lagar och lagrum*, sid 59.

Tabell 57 Utskrivningar från särskilda ungdomshem under år 2006:
Utskrivningar fördelat efter lagrum vid intagning samt efter ungdomarnas hemkommuners länsstillhörighet

| Ungdomarnas hemkommuner efter län | Antal utskrivningar med respektive lagrum vid intagning | | |
|-----------------------------------|---|-----|--------|
| | LVU | SoL | Totalt |
| Blekinge län | 25 | 4 | 29 |
| Dalarnas län | 36 | 1 | 37 |
| Gotlands län | 2 | 0 | 2 |
| Gävleborgs län | 26 | 1 | 27 |
| Hallands län | 30 | 9 | 39 |
| Jämtlands län | 7 | 0 | 7 |
| Jönköpings län | 34 | 34 | 34 |
| Kalmar län | 26 | 3 | 29 |
| Kronobergs län | 29 | 0 | 29 |
| Norrbottnens län | 30 | 0 | 30 |
| Skåne län | 136 | 29 | 165 |
| Stockholms län | 293 | 5 | 298 |
| Södermanlands län | 51 | 1 | 52 |
| Uppsala län | 51 | 1 | 52 |
| Värmlands län | 16 | 1 | 17 |
| Västerbottens län | 17 | 0 | 17 |
| Västernorrlands län | 23 | 2 | 25 |
| Västmanlands län | 53 | 1 | 54 |
| Västra Götalands län | 291 | 37 | 328 |
| Örebro län | 52 | 3 | 55 |
| Östergötlands län | 54 | 5 | 59 |
| Totalt | 1 282 | 103 | 1 385 |

Tabell 58 Utskrivningar från särskilda ungdomshem under år 2006:
Utskrivningar av ungdomar, som vid intagningen skrevs in enligt LVU respektive SoL, efter ungdomarnas kön och ålder vid intagning

| Ålder vid intagningen | Utskrivningar av placerade enl LVU resp SoL | | | | | |
|-----------------------|---|---------|--------|---------|----------|---------|
| | Flickor | | Pojkar | | Samtliga | |
| | Antal | Procent | Antal | Procent | Antal | Procent |
| -12 år | 4 | 0,8 | 14 | 2 | 18 | 1 |
| 13-15 år | 228 | 43 | 266 | 31 | 494 | 36 |
| 16-17 år | 210 | 39 | 374 | 44 | 584 | 42 |
| 18- år | 90 | 17 | 199 | 23 | 289 | 21 |
| Totalt | 532 | 100 | 853 | 100 | 1 385 | 100 |

Tabell 59 Utskrivningar från särskilda ungdomshem under år 2006:
Ungdomarnas medel-, median-, minimi- och maximiålder vid utskrivning efter kön

| Ålder | Flickor | Pojkar | Samtliga |
|-------------|---------|--------|----------|
| Medelålder | 16,4 | 16,8 | 16,6 |
| Medianålder | 16,3 | 16,8 | 16,6 |
| Minimiålder | 12,1 | 11,6 | 11,6 |
| Maximiålder | 21,0 | 20,8 | 21,0 |

Tabell 60 Utskrivningar från särskilda ungdomshem under år 2006:
Utredningar⁴⁴ för ungdomar som skrevs ut från utredningsavdelningar

| Utredningar | Antal | Procent |
|---|-------|---------|
| Samtliga påbörjade utredningar ⁴⁴ | 318 | 100 |
| Genomförda utredningar | 302 | 95 |
| <i>Därav ungdomar som blev kvar på avdelningen⁴⁵</i> | | |
| – kortare tid än 2 veckor | 125 | 41 |
| – mellan 2 veckor och 1 månad | 64 | 21 |
| – längre tid än 1 månad | 113 | 37 |
| Avbrutna utredningar ⁴⁶ | 16 | 5 |

Tabell 61 Utskrivningar från särskilda ungdomshem under år 2006:
Utskrivningar efter vårdtid⁴⁷ och vårdtyp

| Vårdtid Antal dagar | Vårdtyp | | | | | | |
|------------------------------|---------|--------|---------|--------|----------|--------|----------|
| | LVU | | SoL | | Samtliga | | |
| | Flickor | Pojkar | Flickor | Pojkar | Flickor | Pojkar | Samtliga |
| Upp till 1 vecka | 71 | 63 | 1 | 4 | 72 | 67 | 139 |
| Mer än 1 vecka – 1 mån | 120 | 208 | 8 | 14 | 128 | 222 | 350 |
| Mer än 1 mån – 3 mån | 123 | 249 | 12 | 22 | 135 | 271 | 406 |
| Mer än 3 mån – 6 mån | 87 | 96 | 8 | 11 | 95 | 107 | 202 |
| Mer än 6 mån – 1 år | 39 | 74 | 2 | 8 | 41 | 82 | 123 |
| Mer än 1 år – 4 år och 1 mån | 56 | 96 | 5 | 8 | 61 | 104 | 165 |
| Totalt | 496 | 786 | 36 | 67 | 532 | 853 | 1 385 |

⁴⁴ Utredningar gjorda enligt SiS riktlinjer.

⁴⁵ Färdigutredda ungdomar kan bli kvar på avdelningen exempelvis pga att socialtjänsten inte hittat lämpliga placeringsalternativ.

⁴⁶ Avbrutna utredningar p g a att ungdomarna skrevs ut i förtid t ex för att länsrätten inte fastställde fortsatt vård, de avvek eller häktades.

⁴⁷ Med vårdtid avses den faktiska tid som ungdomarna vårdats, dvs eventuella avvikelser eller tid i fängelse/häkte är inte medräknade.

Tabell 62 Utskrivningar från särskilda ungdomshem under år 2006:
*Utskrivningar efter kön, vårdtyp samt vårdtid*⁴⁸

| Vårdtyp Utskrivningar Vårdtid | Utskrivningar | | |
|--|---------------|--------|----------|
| | Flickor | Pojkar | Samtliga |
| <i>LVU</i> | | | |
| Antal utskrivningar | 496 | 786 | 1 282 |
| Genomsnittligt antal dagar: – vårdtid ⁴⁸ | 131 | 145 | 140 |
| ----- | | | |
| <i>SoL</i> | | | |
| Antal utskrivningar | 36 | 67 | 103 |
| Genomsnittligt antal dagar: – vårdtid ⁴⁸ | 166 | 158 | 161 |
| ----- | | | |
| <i>Samtliga</i> | | | |
| Antal utskrivningar | 532 | 853 | 1 385 |
| Genomsnittligt antal dagar: – vårdtid ⁴⁸ | 133 | 146 | 141 |

⁴⁸ Med vårdtid avses den faktiska tid som ungdomarna vårdats, dvs eventuella avvikningar eller tid i häkte är inte medräknade.

Tabell 63 Utskrivningar från särskilda ungdomshem under år 2006:
Utskrivningar av ungdomar som vårdats enligt LVU⁴⁹ fördelade efter ungdomarnas hemkommuners länsstillhörighet samt ungdomarnas vårdtider⁵⁰

| Ungdomarnas hemkommuner efter län | Utskrivningar | |
|-----------------------------------|---------------|---|
| | Antal | Genomsnittlig vårdtid ⁵⁰ i antal dagar |
| Blekinge län | 25 | 204 |
| Dalarnas län | 36 | 77 |
| Gotlands län | 2 | 36 |
| Gävleborgs län | 26 | 101 |
| Hallands län | 30 | 171 |
| Jämtlands län | 7 | 176 |
| Jönköpings län | 34 | 114 |
| Kalmar län | 26 | 132 |
| Kronobergs län | 29 | 133 |
| Norrbottnens län | 30 | 88 |
| Skåne län | 136 | 145 |
| Stockholms län | 293 | 110 |
| Södermanlands län | 51 | 112 |
| Uppsala län | 51 | 83 |
| Värmlands län | 16 | 175 |
| Västerbottens län | 17 | 55 |
| Västernorrlands län | 23 | 140 |
| Västmanlands län | 53 | 113 |
| Västra Götalands län | 291 | 203 |
| Örebro län | 52 | 84 |
| Östergötlands län | 54 | 185 |
| Totalt | 1 282 | 139 |

⁴⁹ I SiS statistik år 2005 redovisades enbart vårdtiden för de med 2 och/eller 3 §§ LVU registrerat i KIA.

⁵⁰ Med vårdtid avses den faktiska tid som ungdomarna vårdats, dvs eventuella avvikelser eller tid i häkte är inte medräknade.

Tabell 64 *Utskrivningar från särskilda ungdomshem under år 2006:*
Utskrivningar fördelade efter vad ungdomarna skrevs ut till
efter avslutad LVU-vård

| Vad ungdomarna skrevs ut till | Utskrivningar från LVU-vård | | | | | |
|--|-----------------------------|------------|------------|------------|--------------|------------|
| | Flickor | | Pojkar | | Samtliga | |
| | Antal | Proc | Antal | Proc | Antal | Proc |
| Fortsatt vård | | | | | | |
| – i frivillig form (SoL) på institutionen | 16 | 3 | 18 | 2 | 34 | 3 |
| – i frivillig form (SoL) på annat särskilt ungdomshem | 0 | 0 | 2 | 0,3 | 2 | 0,2 |
| Verkställighet av slutet ungdomsvård (LSU) | 1 | 0,2 | 19 | 2 | 20 | 2 |
| HVB-hem | 224 | 45 | 280 | 36 | 504 | 39 |
| Familjehem | 97 | 20 | 81 | 10 | 178 | 14 |
| Inackorderingshem/ träningsslägenhet/stödboende | 14 | 3 | 40 | 5 | 54 | 4 |
| Föräldrahemmet | 93 | 19 | 254 | 32 | 347 | 27 |
| Eget boende | 17 | 3 | 28 | 4 | 45 | 4 |
| Boende hos släktingar/ vänner | 7 | 1 | 10 | 1 | 17 | 1 |
| Inlagd på sjukhus/psykiatrisk vård | 0 | 0 | 2 | 0,3 | 2 | 0,2 |
| Fortsatt vård på sjukhem/särskilt boende | 0 | 0 | 3 | 0,4 | 3 | 0,2 |
| Intagen på kriminalvårdsanstalt/ placerad på häkte | 0 | 0 | 14 | 2 | 14 | 1 |
| Avviken vid utskrivning | 9 | 2 | 10 | 1 | 19 | 1 |
| Avliden | 1 | 0,2 | 1 | 0,1 | 2 | 0,2 |
| Annat | 17 | 3 | 24 | 3 | 41 | 3 |
| Totalt | 496 | 100 | 786 | 100 | 1 282 | 100 |

Avvikningar från särskilda ungdomshem vid vård enligt LVU

Tabell 65 Avvikningar från särskilda ungdomshem under år 2006:

Ungdomar och tillfällen som ungdomar vårdats på särskilda ungdomshem enligt LVU fördelade efter avvikningstillfällen samt antal avvikningar i genomsnitt per vårdtillfälle

| Ungdomar/vårdtillfällen Avvikningar | Antal |
|---|-------|
| Vårdats på särskilda ungdomshem enl LVU | |
| – ungdomar | 1 460 |
| – vårdtillfällen | 1 781 |
| Avvikningstillfällen | 675 |
| Antal avvikningar per vårdtillfälle | 0,38 |

Tabell 66 Avvikningar från särskilda ungdomshem under år 2006:

Avvikningstillfällen från särskilda ungdomshem av ungdomar som vårdats enligt LVU fördelade efter varifrån avvikningarna skedde samt efter kön

| Varifrån avvikning skett | Antal tillfällen med avvikningar | | |
|--|----------------------------------|--------|----------|
| | Flickor | Pojkar | Samtliga |
| Från | | | |
| – institution/institutionsområde | 87 | 193 | 280 |
| – personal vid bevakad vistelse utanför institutionen | 69 | 114 | 183 |
| – återkom ej efter obevakad vistelse utanför institutionen | 80 | 132 | 212 |
| Samtliga avvikningstillfällen | 236 | 439 | 675 |

Tabell 67 Avvikningar från särskilda ungdomshem under år 2006:

*Antal avvikningar från särskilda ungdomshem av ungdomar som vårdats enligt LVU fördelat efter hur många gånger ungdomarna avvikit*⁵¹

| Avvikningar | Flickor | | Pojkar | | Totalt | |
|-------------|---------------------------|-------------------|---------------------------|--------------------|---------------------------|--------------------|
| | Antal ungd. ⁵⁴ | Antal avvikningar | Antal ungd. ⁵⁴ | Antal avvikningar. | Antal ungd. ⁵⁴ | Antal avvikningar. |
| 1 | 64 | 64 | 137 | 137 | 201 | 201 |
| 2 | 25 | 50 | 50 | 100 | 75 | 150 |
| 3 | 15 | 45 | 26 | 78 | 41 | 123 |
| 4 | 2 | 8 | 11 | 44 | 13 | 52 |
| 5 | 6 | 30 | 3 | 15 | 9 | 45 |
| 6 | 3 | 18 | 2 | 12 | 5 | 30 |
| 7 | 0 | 0 | 1 | 7 | 1 | 7 |
| 8 | 0 | 0 | 1 | 8 | 1 | 8 |
| 9 | 1 | 9 | 0 | 0 | 1 | 9 |
| 11 | 0 | 0 | 1 | 11 | 1 | 11 |
| 12 | 1 | 12 | 1 | 12 | 2 | 24 |
| 15 | 0 | 0 | 1 | 15 | 1 | 15 |
| Totalt | 117 | 236 | 234 | 439 | 351 | 675 |

⁵¹ Om en ungdom varit intagen vid t ex två tillfällen under året räknas detta i statistiken som två ungdomar som avvikit.

Socialtjänstenkät Ungdom

Inom ramen för SiS arbete med att följa upp vården har enkäter utarbetats, bl a *Socialtjänstenkät Ungdom*. Denna enkät används kontinuerligt för att mäta socialtjänstens tillfredsställelse med vården vid SiS.

Tabell 68 Socialtjänstens uppfattning om vården på SiS särskilda ungdomshem, mätperioden 2006⁵²:
Uppfattning om administration, samarbete, behandlingsinnehåll och utslussning/utskrivning samt tillfredsställelse med ungdomsvården

| Frågeområde Frågeformulering | Andel (%) avgivna svar bland dem som besvarade resp fråga | | | |
|--|---|-------|-------------------|----------|
| | Mkt bra/bra | Medel | Dåligt/mkt dåligt | Samtliga |
| Administration | | | | |
| Hur väl kunde SiS erbjuda ett lämpligt placeringsalternativ? | 90 | 6 | 4 | 100 |
| Hur uppfattade Du placeringssekreterarens handläggning av ärendet? | 95 | 3 | 1 | 100 |
| Samarbete | | | | |
| Hur uppfattade Du samarbetet med institutionen vid utformningen av uppdraget? | 89 | 9 | 2 | 100 |
| Behandlingsinnehåll | | | | |
| Hur uppfattade du institutionens omvårdnad Av den unge när det gällde ⁵³ | | | | |
| -att känna trygghet | 86 | 11 | 3 | 100 |
| -att bli lyssnad på | 89 | 8 | 3 | 100 |
| -att få stöd att fundera över sin situation | 84 | 14 | 2 | 100 |
| -den fysiska miljön | 78 | 19 | 3 | 100 |
| Hur uppfattade Du institutionens insatser avseende den unges beteende, t ex kriminalitet, beteendestörning, missbruk etc? | 80 | 17 | 2 | 100 |
| Hur uppfattade Du värdet av utredning och rekommendationer till fortsatt vård av den unge? <i>Besvaras endast vid utredningsuppdrag</i> | 84 | 9 | 6 | 100 |
| Hur uppfattade Du institutionens sociala kontroll av den unge (kontroll av destruktivt beteende, kriminalitet, missbruk och begränsning av rörelsefrihet)? | 89 | 10 | 1 | 100 |
| Hur uppfattade Du institutionens undervisning av den unge (skola, arbetsträning etc)? | 84 | 10 | 5 | 100 |
| Hur uppfattade Du institutionens arbete med den unges föräldrar/anhöriga? | 73 | 23 | 4 | 100 |
| Utslussning och utskrivning | | | | |
| Hur uppfattade Du planering och genomförande av utslussning och utskrivning av den unge? | 79 | 15 | 6 | 100 |
| Tillfredsställelse med ungdomsvården | | | | |
| Skulle Du i ett liknande ärende förorda en placering på samma institution/avdelning? | 89 | 7 | 4 | 100 |

⁵² Av totalt 422 utskrivningar/enkäter besvarades 346, vilket motsvarar en svarsfrekvens på 82 procent .

⁵³ Till 2006 års uppföljning förändrades fråga 4. Ett flertal socialsekreterare besvarade den tidigare versionen av enkät, det partiella bortfallet är därför relativt högt för denna fråga.

Sluten ungdomsvård år 2006

Ungdomar som döms till sluten ungdomsvård vårdas på samma institutioner som ungdomar som vårdas med stöd av LVU. Sex institutioner har särskilda avdelningar med totalt 78 platser som är speciellt avsedda för ungdomar som dömts till sluten ungdomsvård.

Platser, intagningar och frigivningar

Tabell 69 Sluten ungdomsvård under år 2006:
Platser och intagningar

| Platser Intagningar | Antal |
|---|-------|
| Antal platser | 78 |
| Intagningar under året | 84 |
| Enskilda intagna ungdomar | 83 |
| Genomsnittlig beläggning per dag under året ⁵⁴ | 64 |

Tabell 70 Intagningar till sluten ungdomsvård under år 2006:
Ungdomarnas ålder vid intagning efter kön

| Ålder | Flickor | Pojkar | Samtliga |
|--------|---------|--------|----------|
| 15 år | 0 | 2 | 2 |
| 16 år | 1 | 14 | 15 |
| 17 år | 1 | 33 | 34 |
| 18 år | 0 | 28 | 28 |
| 19 år | 0 | 5 | 5 |
| Totalt | 2 | 82 | 84 |

⁵⁴⁾ Genomsnittlig beläggning beräknas löpande genom: antal vård dagar som ungdomar vårdats på LVU-hem dividerat med antal dagar i respektive månad. Vid varje årsskifte beräknas ett genomsnitt för det gångna året.

Tabell 71 Intagningar till sluten ungdomsvård under år 2006:
Ungdomarnas medel-, median-, minimi- och maximi-ålder vid intagning

| Ålder | Samtliga |
|-------------|----------|
| Medelålder | 17,7 |
| Medianålder | 17,7 |
| Minimiålder | 15,7 |
| Maximiålder | 19,2 |

Tabell 72 Intagningar till sluten ungdomsvård under år 2006:
Intagningar enligt LSU fördelat efter den unges hemkommuns länstillhörighet

| Den unges hemkommun efter län | Antal intagningar |
|-------------------------------|-------------------|
| Dalarnas län | 3 |
| Gävleborgs län | 1 |
| Jönköpings län | 3 |
| Kalmar län | 1 |
| Skåne län | 10 |
| Stockholms län | 24 |
| Södermanlands län | 4 |
| Uppsala län | 7 |
| Värmlands län | 1 |
| Västernorrlands län | 1 |
| Västmanlands län | 5 |
| Västra Götalands län | 16 |
| Örebro län | 7 |
| Östergötlands län | 1 |
| Totalt | 84 |

Tabell 73 Intagningar till sluten ungdomsvård under år 2006:
Ungdomar som dömdes enligt LSU efter typ av brott som de blivit dömda för

| Typ av brott som ungdomar blivit dömda för | Intagningar | |
|--|-------------|---------|
| | Antal | Procent |
| Brott med våldsinslag ⁵⁵ | 79 | 94 |
| Enbart övriga brott ⁵⁶ | 5 | 6 |
| Samtliga intagningar | 84 | 100 |

Tabell 74 Intagningar till sluten ungdomsvård under år 2006:
Strafftid/verkställighetstid för ungdomar som dömdes enligt LSU samt genomsnittlig strafftid/verkställighetstid

| Strafftid/verkställighetstid | Intagningar | |
|-----------------------------------|-------------|---------|
| | Antal | Procent |
| 3 månader eller kortare tid | 12 | 14 |
| Längre tid än 3 mån – högst 6 mån | 22 | 26 |
| Längre tid än 6 mån – högst 1 år | 38 | 45 |
| Längre tid än 1 år | 12 | 14 |
| Samtliga | 84 | 100 |

Genomsnittlig strafftid/verkställighetstid: 9,2 månader⁵⁷

Tabell 75 Frigivningar från sluten ungdomsvård under år 2006:
Frigivningar och utskrivningar

| Frigivningar/Utskrivningar | Antal |
|----------------------------|-------|
| Frigivningar | 91 |
| Utskrivningar | 2 |
| Samtliga | 93 |

⁵⁵ I redovisningen över brott med våldsinslag ingår t ex rån, misshandel, mord eller mordförsök. Ungdomar som begått dessa brott kan, i samma dom, även blivit dömda till övriga brott, t ex egendomsbrott eller narkotikabrott.

⁵⁶ I redovisningen över *enbart* övriga brott ingår t ex egendomsbrott eller narkotikabrott.

⁵⁷ Strafftiderna varierade mellan en månad och fyra år.

Tabell 76 Frigivningar från sluten ungdomsvård under år 2006:
*Frigivningar/utskrivningarefter vad ungdomarna frigavs/skrevs ut till
 efter avslutat straff*

| Frigivningar/Utskrivningar Vad ungdomarna frigavs/skrevs ut till | Frigivna/utskrivna ungdomar | |
|---|-----------------------------|------------|
| | Antal | Procent |
| Fortsatt vård på särskilda ungdomshem enligt | | |
| – LVU | 5 | 5 |
| – SoL | 1 | 1 |
| HVB-hem | 2 | 2 |
| Familjehem | 2 | 2 |
| Inackorderingshem/Träningslägenhet/stödboende | 2 | 2 |
| Föräldrahemmet | 58 | 62 |
| Eget boende | 9 | 10 |
| Boende hos släktingar/ vänner | 9 | 10 |
| Intagen på häkte/ kriminalvårdsanstalt | 3 | 3 |
| Uppgift saknas | 2 | 2 |
| Totalt | 93 | 100 |

Avvikningar från särskilda ungdomshem av ungdomar intagna enligt LSU

Tabell 77 Avvikningar från sluten ungdomsvård under år 2006:
Ungdomar och tillfällen som ungdomar vårdats på särskilda ungdomshem enligt LSU fördelade efter avvikningstillfällen samt antal avvikningar i genomsnitt per vårdtillfälle⁵⁸

| Ungdomar/vårdtillfällen ⁵⁸ Avvikningar | Antal |
|--|-------|
| Vårdats enligt sluten ungdomsvård | |
| – ungdomar | 161 |
| – vårdtillfällen | 162 |
| Avvikningstillfällen | 31 |
| Antal avvikningar per vårdtillfälle | 0,19 |

Tabell 78 Avvikningar från sluten ungdomsvård under år 2006:
Avvikningar fördelade efter varifrån avvikningarna skedde samt efter kön

| Varifrån avvikning skett | Antal tillfällen med avvikningar | | |
|--|----------------------------------|--------|----------|
| | Flickor | Pojkar | Samtliga |
| Avvikning från | | | |
| – institution/institutionsområde | 1 | 12 | 13 |
| – personal vid bevakad vistelse utanför institutionen | 1 | 8 | 9 |
| Återkom ej efter obevakad vistelse utanför institutionen | 0 | 9 | 9 |
| Samtliga avvikningstillfällen | 2 | 29 | 31 |

Tabell 79 Avvikningar från sluten ungdomsvård under år 2006:
Avvikningar fördelade efter ungdomar som avvikit

| Avviknings- tillfällen | Antal ungdomar som avvek ⁵⁹ | Antal tillfällen med avvikningar |
|---------------------------|---|-------------------------------------|
| 1 | 23 | 23 |
| 2 | 2 | 4 |
| 4 | 1 | 4 |
| Totalt | 26 | 31 |

⁵⁸ En ungdom kan ha varit intagen vid flera tillfällen under året, dvs haft flera vårdtillfällen under året.

⁵⁹ Om en ungdom varit intagen vid t ex två tillfällen under året, dvs haft två vårdtillfällen under året, och avvikit vid båda dessa tillfällen räknas detta i statistiken som två ungdomar som avvikit.

Överklagade beslut

Tabell 80 Sluten ungdomsvård under år 2006:
*Överklagade beslut om verkställigheten av sluten
ungdomsvård efter lagrum som åberopats⁶⁰*

| Lagrum som åberopats vid överklaganden | Antal beslut |
|--|--------------|
| 9 § LSU (<i>Placering vid inställelse</i>) | 1 |
| 11 § LSU (<i>Beräkning av strafftid</i>) | 3 |
| 14 § LSU (<i>Omplacering under verkställighetstiden</i>) | 1 |
| 18 § LSU (<i>Vistelse utanför institutionen</i>) | 2 |
| Samtliga | 7 |

⁶⁰ Se avsnittet *Lagar och lagrum*, sid 59.

Befolkning 31 december 2006

Tabell 81 Befolkning 31 december 2006 ⁶¹:
Personer i åldrarna 18–64 ⁶² efter län

| Län | Antal | Procent |
|------------------------------|-----------|---------|
| Blekinge län | 90 283 | 2 |
| Dalarnas län | 163 881 | 3 |
| Gotlands län | 34 710 | 0,6 |
| Gävleborgs län | 164 862 | 3 |
| Hallands län | 171 693 | 3 |
| Jämtlands län | 76 090 | 1 |
| Jönköpings län | 196 999 | 4 |
| Kalmar län | 138 242 | 2 |
| Kronobergs län | 108 113 | 2 |
| Norrbottnens län | 152 403 | 3 |
| Skåne län | 728 503 | 13 |
| Stockholms län | 1 225 712 | 22 |
| Södermanlands län | 156 956 | 3 |
| Uppsala län | 202 016 | 4 |
| Värmlands län | 163 138 | 3 |
| Västerbottens län | 158 431 | 3 |
| Västernorrlands län | 144 825 | 3 |
| Västmanlands län | 150 011 | 3 |
| Västra Götalands län | 949 129 | 17 |
| Örebro län | 166 654 | 3 |
| Östergötlands län | 255 249 | 5 |
| Samtliga i åldrarna 18-64 år | 5 597 900 | 100 |

⁶¹ Källa: Statistiska centralbyråns statistikdatabaser.

⁶² 18 år är minimiåldern för att kunna bli intagen på LVM-hem.

Tabell 82 Befolkning 31 december 2006⁶³:
Personer i åldrarna 12–20⁶⁴ år efter län

| Län | Antal | Procent |
|----------------------|-----------|---------|
| Blekinge län | 17 677 | 2 |
| Dalarnas län | 34 902 | 3 |
| Gotlands län | 7 593 | 0,7 |
| Gävleborgs län | 33 667 | 3 |
| Hallands län | 36 881 | 3 |
| Jämtlands län | 15 738 | 1 |
| Jönköpings län | 43 031 | 4 |
| Kalmar län | 29 301 | 3 |
| Kronobergs län | 22 180 | 2 |
| Norrbottnens län | 30 905 | 3 |
| Skåne län | 139 123 | 13 |
| Stockholms län | 214 512 | 20 |
| Södermanlands län | 32 859 | 3 |
| Uppsala län | 40 246 | 4 |
| Värmlands län | 33 208 | 3 |
| Västerbottens län | 32 390 | 3 |
| Västernorrlands län | 28 882 | 3 |
| Västmanlands län | 30 736 | 3 |
| Västra Götalands län | 186 184 | 17 |
| Örebro län | 33 531 | 3 |
| Östergötlands län | 52 045 | 5 |
| Total | 1 095 591 | 100 |

⁶³ Källa: Statistiska centralbyråns statistikdatabaser.

⁶⁴ Ungdomar som är intagna på särskilda ungdomshem är vanligtvis i åldrarna 12–20 år.

Lagar och lagrum

LVM – Lag (1988:870) om vård av missbrukare i vissa fall

4 § Beredande av vård

Tvångsvård skall beslutas om,

1. någon till följd av ett fortgående missbruk av alkohol, narkotika eller flyktiga lösningsmedel är i behov av vård för att komma ifrån sitt missbruk,
2. vårdbehovet inte kan tillgodoses enligt socialtjänstlagen (2001:453) eller på något annat sätt, och
3. han eller hon till följd av missbruket
 - a) utsätter sin fysiska eller psykiska hälsa för allvarlig fara,
 - b) löper en uppenbar risk att förstöra sitt liv, eller
 - c) kan befaras komma att allvarligt skada sig själv eller någon närstående.

Om någon för kortare tid ges vård med stöd av lagen (1991:1128) om psykiatrisk tvångsvård, hindrar detta inte ett beslut om tvångsvård enligt denna lag.

13 § Omedelbart omhändertagande

Socialnämnden får besluta att en missbrukare omedelbart skall omhändertas, om

1. det är sannolikt att missbrukaren kan beredas vård med stöd av denna lag, och
2. rättens beslut om vård inte kan avvaktas på grund av att missbrukaren kan antas få sitt hälsotillstånd allvarligt försämrat, om han eller hon inte får omedelbar vård, eller på grund av att det finns en överhängande risk för att missbrukaren till följd av sitt tillstånd kommer att allvarligt skada sig själv eller någon närstående.

Kan socialnämndens beslut om omhändertagande inte avvaktas, får beslut om omhändertagande fattas av nämndens ordförande eller någon annan ledamot som nämnden har förordnat. Beslutet skall anmälas vid nämndens nästa sammanträde.

När socialnämnden har ansökt om tvångsvård, får även rätten på någon av de grunder som anges i första stycket besluta att missbrukaren omedelbart skall omhändertas.

27 § Vården (vård i annan form)

Statens institutionsstyrelse skall, så snart det kan ske med hänsyn till den planerade vården, besluta att den intagne skall beredas tillfälle att vistas utanför LVM-hemmet för vård i annan form.

Socialnämnden skall se till att sådan vård anordnas.

Om det inte längre finns förutsättningar för vård i annan form, får Statens institutionsstyrelse besluta att missbrukare skall hämtas tillbaka till hemmet.

LVU – Lag (1990:52) med särskilda bestämmelser om vård av unga

2 § Beredande av vård (miljö)

Vård skall beslutas om det på grund av fysisk eller psykisk misshandel, otillbörligt utnyttjande, brister i omsorgen eller något annat förhållande i hemmet finns en påtaglig risk för att den unges hälsa eller utveckling skadas.

3 § Beredande av vård (*eget beteende*)

Vård skall också beslutas om den unge utsätter sin hälsa eller utveckling för en påtaglig risk att skadas genom missbruk av beroendeframkallande medel, brottslig verksamhet eller något annat socialt nedbrytande beteende.

Vård skall också beslutas om den som dömts till sluten ungdomsvård enligt 32 kap. 5 § brottsbalken vid verkställighetens slut bedöms vara i uppenbart behov av fortsatt vård för att inte löpa sådan risk som avses i första stycket.

6 § Omedelbart omhändertagande

Socialnämnden får besluta att den som är under 20 år omedelbart skall omhändertas, om

1. det är sannolikt att den unge behöver beredas vård med stöd av denna lag, och
2. rättens beslut om vård inte kan avvaktas med hänsyn till risken för den unges hälsa eller utveckling eller till att den fortsatta utredningen allvarligt kan försvåras eller vidare åtgärder hindras.

Om socialnämndens beslut om omhändertagande inte kan avvaktas, får nämndens ordförande eller någon annan ledamot som nämnden har förordnat besluta om omhändertagande. Beslutet skall anmälas vid nämndens nästa sammanträde.

När socialnämnden har ansökt om vård med stöd av lagen, får även rätten besluta att den unge omedelbart skall omhändertas.

LSU – Lag (1998:603) om verkställighet av sluten ungdomsvård

1 § Allmänna bestämmelser

Denna lag avser verkställighet av sluten ungdomsvård enligt 32 kap. 5 § brottsbalken. Verkställigheten av sluten ungdomsvård skall ske vid sådana särskilda ungdomshem som avses i 12 § lagen (1990:52) med särskilda bestämmelser om vård av unga.

9 § Intagning (*placering*)

När domen får verkställas skall Statens institutionsstyrelse förelägga den dömde att senast en viss dag inställa sig vid det särskilda ungdomshem som styrelsen bestämmer. Statens institutionsstyrelse skall se till att intagning sker så snart som möjligt efter det att domen får verkställas.

Om den dömde inte rättar sig efter eller inte kan nås av ett föreläggande enligt första stycket, skall polismyndigheten i den ort där han vistas på begäran av Statens institutionsstyrelse förpassa honom till hemmet.

Den dömde får i väntan på förpassning förvaras i häkte eller i polisarrest, om det är nödvändigt för att förpassningen skall kunna genomföras.

14 § Genomförande av verkställigheten (*omplacering*)

Verkställigheten skall inledas på en låsbar enhet. Så snart förhållandena medger det, skall den dömde ges möjlighet till vistelse under öppnare former.

Frågan om den dömde kan ges möjlighet till vistelse under öppnare former skall prövas fortlöpande, dock minst en gång varannan månad.

Om det krävs med hänsyn till den dömdes speciella behov av vård, hans eller hennes säkerhet eller övriga intagnas säkerhet får en dömd som vårdas på en låsbar enhet hindras från att träffa andra intagna (vård i enskildhet). En fråga om vård i enskildhet skall prövas fortlöpande och alltid omprövas inom sju dagar från senaste prövning.

16 § Genomförande av verkställigheten (telefonsamtal/besök)

Den dömden har rätt att ringa och ta emot telefonsamtal och ta emot besök i den utsträckning det lämpligen kan ske. Den dömden får dock förvägras telefonsamtal och besök, om det kan äventyra säkerheten vid det särskilda ungdomshemmet eller kan motverka hans anpassning i samhället eller annars vara till skada för honom eller någon annan.

18 § Genomförande av verkställigheten (vistelse utanför institutionen)

Den dömden skall tillåtas att vistas utanför det särskilda ungdomshemmet i den utsträckning som kravet på samhällsskydd medger, om det bedöms lämpligt för att främja hans anpassning i samhället eller det annars finns särskilda skäl. Därvid skall de villkor ställas som kan anses nödvändiga.

Tid för vistelse utanför det särskilda ungdomshemmet enligt första stycket skall räknas in i verkställighetstiden.

SoL – Socialtjänstlagen (2001:453)

4 kap. 1 § Rätten till bistånd

Den som inte själv kan tillgodose sina behov eller kan få dem tillgodosedda på annat sätt har rätt till bistånd av socialnämnden för sin försörjning (försörjningsstöd) och för sin livsföring i övrigt.

Den enskilde skall genom biståndet tillförsäkras en skälig levnadsnivå. Biståndet skall utformas så att det stärker hans eller hennes möjligheter att leva ett självständigt liv.

KvaL – Lag (1974:203) om kriminalvård i anstalt

2 kap. 34 §⁶⁵ Närmare bestämmelser om kriminalvården i anstalt (vistelse utanför anstalten)

Kan en intagen genom vistelse utanför anstalt bli föremål för särskilda åtgärder som kan antas underlätta hans anpassning i samhället, kan han få medgivande att för ett sådant ändamål vistas utanför anstalten under lämplig tid, om det finns särskilda skäl. Därvid skall särskilt beaktas om den intagne behöver vård eller annan behandling mot missbruk av beroendeframkallande medel.

För vistelsen skall de villkor ställas som kan anses nödvändiga. I samband med vård eller någon annan behandling får det föreskrivas att den intagne skall vara skyldig att lämna blod-, urin- eller utandningsprov för kontroll av att han inte är påverkad av beroendeframkallande medel, något sådant dopningsmedel som avses i 1 § lagen (1991:1969) om förbud mot vissa dopningsmedel eller någon sådan vara som omfattas av lagen (1999:42) om förbud mot vissa hälsofarliga varor. Om det finns särskilda skäl kan i samband med beslut enligt första stycket meddelas föreskrift enligt 26 kap. 15 § första stycket 3 brottsbalken att gälla för tid efter villkorlig frigivning.

Vistelse utanför anstalt för vård eller behandling bör inte påbörjas så tidigt att den planerade vård- eller behandlingstiden blir kortare än den beräknade återstående verkställighetstiden.

⁶⁵ Upphävd och ersatt av KvaL 3 kap. 56 § den 1 januari 2007.

BrB – Brottsbalken

30 kap. 9 § 3 p. Om val av påföljd (*kontraktsvård*)

Vid val av påföljd skall rätten som skäl för skyddstillsyn beakta om det finns anledning att anta att denna påföljd kan bidra till att den tilltalade avhåller sig från fortsatt brottslighet.

Som särskilda skäl kan rätten beakta

1. [...]

3. om missbruk av beroendeframkallande medel eller något annat särskilt förhållande som kräver vård eller annan behandling i väsentlig grad har bidragit till att brottet har begåtts och den tilltalade förklarar sig villig att gå igenom lämplig behandling som enligt en för honom uppgjord plan kan anordnas i samband med verkställigheten eller [...]