

Allmän SiS-rapport  
2006:6

# SiS statistik år 2005

Linda Knudsdotter Vanström  
Ann-Christine Palmgren Langlet

ISSN 1404-2584

Statens  
institutions  
styrelse SiS



# Förord

Statens institutionsstyrelses (SiS) bedriver vård och behandling av vuxna missbrukare och ungdomar med allvarliga beteendeproblem. Vården av vuxna missbrukare syftar till att bryta ett destruktivt missbruk och motivera till frivillig vård. Syftet med vården av ungdomar är att hjälpa dem att utvecklas och skapa förutsättningar för ett liv utan droger och kriminalitet. Vården ges i huvudsak utan den enskildes samtycke.

SiS arbetar ständigt med att förbättra och utveckla planering, genomförande och uppföljning av verksamheten. Uppföljningen av vården skall svara mot de mål som anges i myndighetens regleringsbrev och i verksamhetsplanen.

Avsikten med att årligen sammanställa olika statistiska data är att förmedla en övergripande bild av verksamheten samt att göra statistiken mer tillgänglig. Detta är fjärde utgåvan av den årliga statistiken från SiS.

SiS statistik år 2005 har sammanställts av utredningssekreterarna Linda Knudsdotter Vanström och Ann-Christine Palmgren Langlet vid SiS huvudkontor.

Stockholm i juli 2006

Ewa Persson Göransson  
Generaldirektör

<i>Innehållsförteckning</i>	Sidnr
Förord	1
Inledning	10
Årlig statistik	10
SiS uppdrag	10
Missbrukarvård	10
Ungdomsvård	10
Sluten ungdomsvård	11
Källor	12
KIA	12
Resultatuppföljning	12
Socialtjänstenkät	12
Tabellbeskrivning	13
Beläggning	13
Intagningar/inskrivningar	13
Utskrivningar	13
Vårdtid	13
Avrundningar	13
Avvikningar	13
Socialtjänstenkäter	13
Missbrukarvård	14
Platser och beläggning på LVM-hem	14
Intagningar av vuxna missbrukare på LVM-hem	16
Utskrivningar av vuxna missbrukare från LVM-hem	21
Avvikningar från LVM-hem	30
Socialtjänstenkät LVM-hem	31
Ungdomsvård	32
Platser och beläggning på särskilda ungdomshem	32
Inskrivningar på särskilda ungdomshem	35
Utskrivningar från särskilda ungdomshem	43
Avvikningar från särskilda ungdomshem vid vård enligt LVU	49
Socialtjänstenkät Ungdom	51
Sluten ungdomsvård	52
Platser, intagningar och frigivningar	52
Avvikningar från särskilda ungdomshem av ungdomar intagna enligt LSU	56
Överklagade beslut	57
Befolkning 31 december 2005	58
Lagar och lagrum	60

# Tabellförteckning Sidnr

## Missbrukarvård år 2005

### Platser och beläggning

Tabell 1	Fastställda platser. Antal och procent	14
Tabell 2	Antal klienter och procentuell beläggning i genomsnitt per dag efter typ av placering	14
Tabell 3	Beläggningsmål samt uppnådd faktisk beläggning i genomsnitt under året	14
Tabell 4	Faktisk beläggning i genomsnitt per dag efter lagrum och kön	15
Tabell 5	Närvarande respektive frånvarande klienter i genomsnitt per dag (exkl placerade enligt 27 § LVM)	15

### Intagningar

Tabell 6	Intagna kvinnor respektive män fördelade efter intagningar samt vård inledd på sjukhus	16
Tabell 7	Lagrum för intagning efter kön	16
Tabell 8	Intagningar efter lagrum vid placering samt efter klienternas hemorter (storstäder respektive övriga landet)	16
Tabell 9	Intagningar enligt LVM respektive SoL fördelade efter klienternas hemkommuner efter län	17
Tabell 10	Klienternas ålder vid intagning efter kön	17
Tabell 11	Klienternas ålder vid intagning (LVM/SoL) fördelat efter klienternas hemkommuner efter län	18
Tabell 12	Klienternas medel-, median-, minimi- och maximiålder vid intagning (LVM/SoL) efter kön	18
Tabell 13	Intagningar enligt LVM respektive SoL efter institutionsregion och kön	19
Tabell 14	Intagningar som uppfyller närhetsprincipen efter kön. Antal och procent av samtliga intagningar (LVM/SoL) inom respektive region	19
Tabell 15	Intagningar enligt LVM efter ålder vid intagning, missbruksmedel (alkohol, narkotika, övriga preparat) och kön	20

### Utskrivningar

Tabell 16	Utskrivna klienter efter kön och utskrivningar	21
Tabell 17	Utskrivningar efter lagrum vid intagningen samt kön	21
Tabell 18	Utskrivningar efter fastställt lagrum respektive ej fortsatt vård för klienter som placerats enligt 13 § LVM	21
Tabell 19	Utskrivningar efter klienternas hemorter, lagrum vid intagning och kön	22

	Sidnr
Tabell 20 Klienter som initialt togs in enligt 13 § LVM fördelade efter fastställt lagrum för fortsatt vård enligt 4 § LVM respektive ej fortsatt vård samt efter klienternas hemorter (storstäder respektive övriga landet)	22
Tabell 21 Utskrivningar fördelat efter klienternas hemkommuner efter län samt lagrum vid intagning	23
Tabell 22 Utskrivningar av klienter som vid intagningen placerades enligt LVM eller SoL samt efter klienternas ålder och kön vid intagningen	23
Tabell 23 Utskrivningar efter klienternas medel-, median-, minimi- och maximiålder som vid intagningen placerades enligt LVM eller SoL fördelade efter kön	24
Tabell 24 Utskrivningar av klienter som vid intagningen placerades enligt LVM eller SoL efter kön samt efter klienternas hemorter (storstäder respektive övriga landet)	24
Tabell 25 Utskrivningar av klienter som vid intagningen placerades enligt LVM fördelade efter ålder samt efter klienternas hemorter (storstäder respektive övriga landet)	24
Tabell 26 Utskrivningar av klienter som vårdats enligt 4 § LVM och som under vårdtiden vårdats respektive inte vårdats i öppnare former enligt 27 § LVM	25
Tabell 27 Utskrivningar efter förekomst av vård enligt 27 § LVM	25
Tabell 28 Utskrivningar av klienter som någon gång under vårdtiden varit placerade enligt 27 § LVM fördelade efter antal tillfällen som de vårdats enligt 27 § LVM	26
Tabell 29 Klienter som avbrutit vård i öppnare former enligt 27 § LVM efter antal avbrott i § 27-vården	26
Tabell 30 Utskrivningar efter kön, vårdtyp och vårdtid	27
Tabell 31 Utskrivningar från LVM-vård av klienter som var placerade enligt 4 § LVM fördelade efter klienternas hemkommuner efter län samt klienternas vårdtider	28
Tabell 32 Utskrivningar efter vad klienterna skrevs ut till efter avslutad LVM-vård	29
Tabell 33 Intagningar av klienter till eftervård fördelade efter klienternas hemorter (storstäder respektive övriga landet)	29
 <b>Avvikningar</b>	
Tabell 34 Klienter och tillfällen som klienter vårdats på LVM-hem fördelade efter avvikningstillfällen samt avvikningstillfällen i förhållande till vårdtillfällen	30
Tabell 35 Avvikningstillfällen av klienter som vårdats på LVM-hem fördelade efter varifrån avvikningar skedde samt efter kön (exkl avbrott från § 27-vård)	30
Tabell 36 Avvikningstillfällen av klienter som vårdats på LVM-hem fördelade efter klienter som avvikit (exkl avbrott från § 27-vård)	30

	Sidnr
<b>Socialtjänstenkät LVM-hem</b>	
Tabell 37 Socialtjänstens uppfattning om vården vid SiS LVM-hem	31

Ungdomsvård år 2005	Sidnr
<b>Platser och beläggning</b>	
Tabell 38 Fastställda platser. Antal och procent	32
Tabell 39 Antal ungdomar och procentuell beläggning i genomsnitt per dag efter typ av placering	32
Tabell 40 Beläggningsmål samt uppnådd beläggning i genomsnitt under året	33
Tabell 41 Närvarande respektive frånvarande ungdomar i genomsnitt per dag	34
Tabell 42 Beläggning i genomsnitt per dag efter typ av avdelning, platser och inskrivna	34
<b>Inskrivningar</b>	
Tabell 43 Inskrivningar enligt LVU respektive SoL efter kön och tillfällen som ungdomarna togs in	35
Tabell 44 Lagrum för intagning efter kön	35
Tabell 45 Inskrivningar efter lagrum vid placering samt efter ungdomarnas hemorter (storstäder respektive övriga landet)	36
Tabell 46 Inskrivningar enligt LVU respektive SoL fördelade efter ungdomarnas hemkommuner efter län	36
Tabell 47 Ungdomarnas ålder vid inskrivning enligt LVU respektive SoL efter kön	37
Tabell 48 Inskrivningar enligt LVU respektive SoL fördelat efter kön samt efter ungdomarnas hemorter (storstäder respektive övriga landet)	37
Tabell 49 Inskrivningar enligt LVU respektive SoL fördelat efter ålder vid intagning samt efter ungdomarnas hemorter (storstäder respektive övriga landet)	37
Tabell 50 Ungdomarnas ålder vid inskrivning enligt LVU respektive SoL fördelat efter ungdomarnas hemkommuner efter län	38
Tabell 51 Ungdomarnas medel-, median-, minimi- och maximiålder vid inskrivning enligt LVU respektive SoL efter kön	38
Tabell 52 Inskrivningar enligt LVU respektive SoL efter institutionsregion och kön	39
Tabell 53 Inskrivningar enligt LVU respektive SoL som uppfyller närhetsprincipen efter kön. Antal och procent av samtliga inskrivningar inom respektive region	39
Tabell 54 Väntetid för inskrivning till LVU-vård efter ålder och kön	40
Tabell 55 Avdelningstyp vid inskrivning för vård efter kön	40
Tabell 56 Inskrivningar till LVU-vård efter ålder vid inskrivning, placeringsorsak och kön	42
<b>Utskrivningar</b>	
Tabell 57 Utskrivna ungdomar, som vid intagningen var placerade enligt LVU respektive SoL, efter kön och utskrivningstillfällen	43
Tabell 58 Utskrivningar efter lagrum vid intagning samt kön	43

	Sidnr	
Tabell 59	Utskrivningar efter fastställt lagrum respektive övriga beslut för ungdomar som placerats enligt 6 § LVU	43
Tabell 60	Utskrivningar fördelat efter lagrum vid intagning samt efter ungdomarnas hemkommuner efter län	44
Tabell 61	Utskrivningar av ungdomar, som vid intagningen skrevs in enligt LVU respektive SoL, efter ungdomarnas ålder vid intagning och kön	44
Tabell 62	Ungdomarnas medel-, median-, minimi- och maximiålder vid utskrivning efter kön	45
Tabell 63	Utredningar för ungdomar som skrevs ut från utredningsavdelningar	45
Tabell 64	Utskrivningar efter vårdtid och vårdtyp	45
Tabell 65	Utskrivningar efter kön, vårdtyp och vårdtid	46
Tabell 66	Utskrivningar av ungdomar som vårdats enligt 2 och/eller 3 §§ LVU fördelade efter ungdomarnas hemkommuner efter län samt ungdomarnas vårdtider	47
Tabell 67	Utskrivningar fördelade efter vad ungdomarna skrevs ut till efter avslutad LVU-vård	48
<b>Avvikningar</b>		
Tabell 68	Ungdomar och tillfällen som ungdomar vårdats på särskilda ungdomshem enligt LVU fördelade efter avvikningstillfällen samt avvikningstillfällen i förhållande till vårdtillfällen	49
Tabell 69	Avvikningstillfällen från särskilda ungdomshem av ungdomar som vårdats enligt LVU fördelade efter varifrån avvikningarna skedde samt efter kön	49
Tabell 70	Avvikningstillfällen från särskilda ungdomshem av ungdomar som vårdats enligt LVU fördelade efter ungdomar som avvikit	50
<b>Socialtjänstenkät Ungdom</b>		
Tabell 71	Socialtjänstens uppfattning om vården på SiS särskilda ungdomshem	51



Sluten ungdomsvård år 2005		Sidnr
<b>Platser, intagningar och frigivningar</b>		
Tabell 72	Platser och intagningar	52
Tabell 73	Ungdomarnas ålder vid intagning efter kön	52
Tabell 74	Ungdomarnas medel-, median-, minimi- och maximiålder vid intagning	53
Tabell 75	Intagningar enligt LSU fördelat efter den unges hemkommun efter län	53
Tabell 76	Ungdomar som dömdes enligt LSU efter typ av brott som de blivit dömda för	54
Tabell 77	Strafftid/verkställighetstid för ungdomar som dömdes enligt LSU samt genomsnittlig strafftid/verkställighetstid	54
Tabell 78	Frigivningar och utskrivningar	54
Tabell 79	Frigivningar/utskrivningar efter vad ungdomarna frigavs/skrevs ut till efter avslutat straff	55
<b>Avvikningar</b>		
Tabell 80	Ungdomar och tillfällen som ungdomar vårdats på särskilda ungdomshem enligt LSU fördelade efter avvikningstillfällen samt avvikningstillfällen i förhållande till vårdtillfällen	56
Tabell 81	Avvikningar fördelade efter varifrån avvikningarna skedde samt efter kön	56
Tabell 82	Avvikningar fördelade efter ungdomar som avvikit	56
<b>Överklagade beslut</b>		
Tabell 83	Överklagade beslut om verkställigheten av sluten ungdomsvård efter lagrum som åberopats	57
<b>Befolkning den 31 december 2005</b>		
Tabell 84	Personer i åldrarna 18–64 år efter län	58
Tabell 85	Personer i åldrarna 12–20 år efter län	59

Diagramförteckning	Sidnr
<b>Missbrukarvård år 2005</b>	
Diagram 1 Fastställda platser för år 2005 samt, i genomsnitt per dag under året, intagna på LVM-hem respektive placerade enligt 27 § LVM	15
<b>Ungdomsvård år 2005</b>	
Diagram 2 Beläggning i genomsnitt per dag i respektive månad år 2005 på särskilda ungdomshem av ungdomar inskrivna enligt LVU och SoL respektive intagna enligt LSU	33
Diagram 3 Fastställda platser för år 2005 samt, i genomsnitt per dag under året, inskrivna ungdomar enligt LVU och SoL respektive intagna enligt LSU på särskilda ungdomshem	33
Diagram 4 Ungdomar som, per mättag i respektive månad under år 2005, väntade på plats till akut-/utredningsavdelning vid särskilda ungdomshem	41
Diagram 5 Ungdomar som, per mättag i respektive månad under år 2005, väntade på plats till behandlingsavdelning vid särskilda ungdomshem	41

# Inledning

## Årlig statistik

Syftet med Statens institutionsstyrelses (SiS) årliga statistik är att ge en samlad bild av verksamheten vid SiS institutioner. Statistiken redovisar SiS verksamhet det gångna året, dvs år 2005 och innehåller därmed inte jämförelser över tid. En del av innehållet finns även tillgängligt i andra publikationer, bl a i SiS årsredovisning.

## SiS uppdrag

Vård inom socialtjänsten ges en missbrukare i samförstånd med honom eller henne enligt bestämmelserna i socialtjänstlagen (2001:453). Likaså skall insatser inom socialtjänsten för barn och ungdom göras i samförstånd med den unge och hans eller hennes vårdnadshavare enligt bestämmelserna i socialtjänstlagen. Det är när samtycke inte föreligger som tvångslagarna, lagen (1990:52) med särskilda bestämmelser om vård av unga (LVU) och lagen (1988:870) om vård av missbrukare i vissa fall (LVM), tillämpas.

Verkställighet av sluten ungdomsvård (LSU) skall ske vid särskilda ungdomshem enligt lagen (1998:603) om verkställighet av sluten ungdomsvård. SiS ansvarar för verkställigheten men vården skall planeras och genomföras i nära samarbete med socialnämnden i den unges hemort.

## Missbrukarvård

Tvångsvård enligt LVM skall beslutas om någon till följd av ett fortgående missbruk av alkohol, narkotika eller flyktiga lösningsmedel är i behov av vård för att komma ifrån sitt missbruk och vårdbehovet inte kan tillgodoses på annat sätt. En förutsättning för vård enligt LVM är också att missbrukaren utsätter sin fysiska eller psykiska hälsa för allvarlig fara, löper en uppenbar risk att förstöra sitt liv eller kan befaras komma att allvarligt skada sig själv eller någon närstående. Så snart det är möjligt skall den intagne få vistas utanför LVM-hemmet för vård i annan form enligt 27 § LVM. Syftet med tvångsvården är att motivera den intagne till frivillig behandling. Tvångsvården skall upphöra så snart syftet med vården är uppnått och senast sex månader efter intagning på LVM-hem.

## Ungdomsvård

Vård med stöd av LVU ges utan samtycke av den unge eller dennes vårdnadshavare. Vården kan förekomma i två huvudfall, ”miljöfall”, 2 § LVU, och ”beteendefall”, 3 § LVU. Brister i miljön avser t ex förhållanden i hemmet som påtagligt riskerar att skada den unges hälsa eller utveckling. När det gäller den unges eget beteende avses att den unge riskerar att skadas genom missbruk, brottslig verksamhet eller något annat socialt nedbrytande beteende. Den som är under 18 år skall beredas vård enligt denna lag, om någon av de situationer som anges i 2 eller 3 §§ LVU föreligger. Vård med stöd av 3 § LVU får även ges den som har fyllt 18 men inte 20 år, om sådan vård med hänsyn till den unges behov och personliga förhållanden i övrigt är lämpligare än någon annan vård. Majoriteten av de ungdomar som vårdas vid SiS har omhändertagits på sitt eget beteende enligt 3 § LVU. Har den unge beretts vård med stöd av 2 § LVU, skall socialnämnden minst en gång var sjätte månad överväga om vård enligt LVU fortfarande behövs. Har den unge beretts vård med stöd av 3 § LVU, skall socialnämnden inom sex månader från dagen för

verkställighet av beslutet om vården pröva om vård med stöd av LVU skall upphöra. Denna fråga skall därefter prövas fortlöpande inom sex månader från senaste prövning.

Vård enligt LVU kan ges t ex vid enskilda HVB-hem, men det är bara vid de särskilda ungdomshemmen vid SiS som ungdomarna kan vårdas i läsbara former.

## Sluten ungdomsvård

Lagen (1998:603) om verkställighet av sluten ungdomsvård, LSU, trädde i kraft 1 januari 1999. Den avser verkställighet av sluten ungdomsvård enligt 31 kap. 1 a § brottsbalken för de ungdomar som begått brott när de var i åldern mellan 15 och 17 år och som dömts till sluten ungdomsvård i stället för fängelse. Påföljden är tidsbestämd – lägst fjorton dagar och högst fyra år – och verkställs vid SiS särskilda ungdomshem.

## Källor

Uppgifterna som redovisas i denna rapport är hämtade från olika källor vid SiS:

- Klient- och institutionsadministrativa databasen, KIA
- Resultatuppföljning
- Socialtjänstenkät

### KIA

SiS klient- och institutionsadministrativa system, KIA, är en administrativ databas vilket bl a innebär att efterregistreringar i systemet kan förekomma. I KIA-systemet förs alla beslut som rör den enskilde, även den enskildes journal och behandlingsplan.

Uppgifter som redovisas i årsstatistiken för år 2005, och som tagits fram ur KIA-systemet, har tagits fram under en period i början av år 2006. I enstaka fall kan uppgifter skilja sig från statistik framtaget före eller efter denna period eftersom efterregistreringar i KIA-systemet kan ha gjorts.

### Resultatuppföljning

I början av år 2006 fick samtliga institutioner besvara en enkät *Resultatuppföljning vid SiS LVM-hem år 2005* respektive *Resultatuppföljning vid särskilda ungdomshem år 2005*. Dessa enkäter är ett komplement till KIA-systemet som gör det möjligt att följa upp hur verksamheten vid SiS utvecklats och hur resurserna använts under år 2005.

### Socialtjänstenkät

Inom ramen för SiS arbete med att följa upp vården vid de särskilda ungdomshemmen och vid LVM-hemmen skickas efter varje utskrivning en enkät – *Socialtjänstenkät Ungdom* respektive *Socialtjänstenkät LVM-hem* – till den socialtjänst som hade hand om den enskilde vid utskrivningen. Syftet med enkäterna är att kontinuerligt mäta socialtjänstens tillfredsställelse med vården vid SiS. Enkäterna används dels av institutionerna i sina egna uppföljningsarbeten, dels av myndigheten centralt i sin verksamhetsplanering. Mätperioden för 2005 års uppföljning var 1 mars–31 maj 2005.

Utförliga tabeller och beskrivningar av resultaten finns att tillgå på SiS hemsida under ”Faktabanken”.

# Tabellbeskrivning

## Beläggning

Beläggningsen vid institutionerna beräknas på intagna klienter respektive inskrivna ungdomar i genomsnitt per dag under respektive månad under år 2005. Platsantalet vid institutionerna är det antal platser som fastställdes den 1 januari 2005. Platsantalet kan ha förändrats något vid institutionerna under det gångna året.

## Intagningar/inskrivningar

Under avsnitten intagningar vid LVM-hem respektive inskrivningar vid särskilda ungdomshem under år 2005 avses till största delen ärenden. En klient eller ungdom kan därför förekomma flera gånger i en och samma tabell på grund att han/hon har haft flera ärenden under året, dvs varit inskriven vid flera tillfällen under året.

En annan orsak till att en klient/ungdom kan förekomma flera gånger i en och samma tabell är att när vården övergår från en lagstiftning till en annan görs en ny placering och därmed öppnas också ett nytt ärende.

## Utskrivningar

Uppgifter om utskrivningar under år 2005 redovisas, liksom intagningar/inskrivningar, i de flesta fall på ärendenivå, medan ett fåtal tabeller redovisar antal personer. Redovisningen av utskrivna gör det möjligt att följa klienter och ungdomar under hela vårdtiden.

## Vårdtid

I tidigare utgåvor av årsstatistik från SiS har *vistelsetid* redovisats. Vistelsetid räknades som tiden mellan intagning och utskrivning från LVM-hemmet, ingen hänsyn togs till eventuella avvikningar eller tid i häkte eller fängelse. Numera går det att, i KIA-systemet, beräkna den *faktiska vårdtiden*, dvs inklusive den tid som vård inleddes på sjukhus exklusive tid i häkte eller fängelse och eventuella avvikningsdagar

## Avrundningar

Procenttal med värden under 1 redovisas i tabellerna med en decimal medan högre andelar redovisas som heltal (med några få undantag). Detta gör att det kan förekomma avrundningsfel i tabellerna, dvs det kan finnas tabeller som inte har summan 100 procent.

## Avvikningar

Redovisningen i avsnittet om avvikningar avser avvikna vuxna klienter och ungdomar som vårdats enligt LVM, LVU eller LSU under år 2005. En avvikning innebär att en klient eller ungdom som vårdas på en institution vid SiS lämnar institutionsområdet utan tillstånd eller inte återkommer till institutionen efter att ha haft tillstånd att under en viss tid få vistas utanför institutionsområdet.

## Socialtjänstenkäter

Statistiken om socialtjänstens uppfattning om placeringar på SiS institutioner (socialtjänstenkäterna) avser utskrivna/frigivna klienter och ungdomar under en mätperiod om tre månader, 1 mars–31 maj 2005. För ungdomarna gäller dels utskrivningar/frigivningar av helt avslutade ärenden, dels överflyttningar från en SiS-institution till en annan SiS-institution. För de vuxna missbrukarna gäller endast helt avslutade ärenden.

# Missbrukarvård år 2005

## Platser och beläggning på LVM-hem

Sammanställningen över den årliga beläggningsstatistiken är baserad på *genomsnittlig faktisk beläggning*<sup>1</sup> beräknad utifrån antalet dagar som intagna klienter i genomsnitt vistats på institutionen under respektive månad under året.

Observera att siffrorna är avrundade varför totalsummorna inte alltid stämmer med delsummorna.

Tabell 1 Platser på LVM-hem under år 2005:  
*Fastställda platser. Antal och procent*

Typ av platser	Fastställda platser	
	Antal	Procent
Låsbara	199	61
Öppna	128	39
Totalt	327	100

Tabell 2 Beläggning på LVM-hem under år 2005:  
*Antal klienter och procentuell beläggning i genomsnitt per dag efter typ av placering*

Beläggning	Beläggning i genomsnitt	
	per dag	
	Antal klienter	Procent
Faktiskt beläggning <sup>2</sup>	294	76
Placering 27 § LVM	93	24
Totalt	387	100

Tabell 3 Beläggning på LVM-hem under år 2005:  
*Beläggningsmål samt uppnådd faktisk beläggning<sup>2</sup> i genomsnitt under året*

Faktisk beläggning <sup>2</sup>	Procent
Beläggningsmål	82
Uppnådd beläggning	90

<sup>1</sup> Ingen hänsyn har tagits till eventuella avvikelser eller tid i häkte.

<sup>2</sup> Faktisk beläggning avser intagna klienter exkl placerade enligt 27 § LVM.

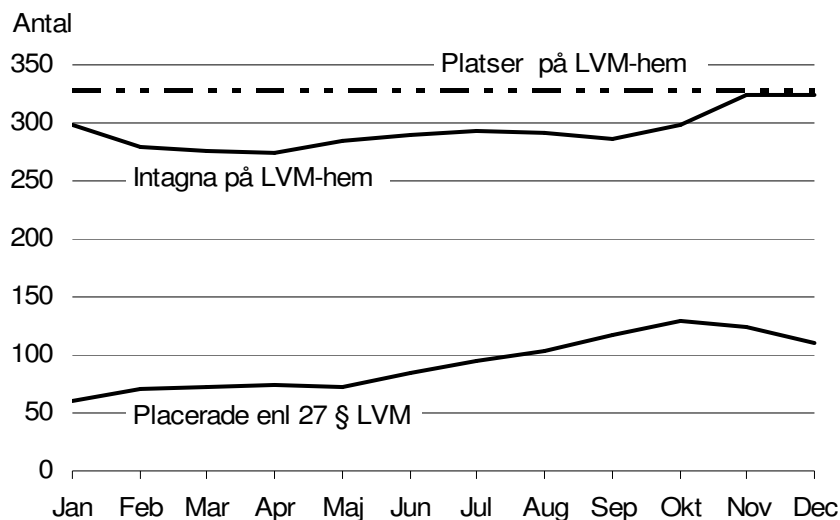


Diagram 1 Fastställda platser för år 2005 samt, i genomsnitt per dag under året, intagna på LVM-hem respektive placerade enligt 27 § LVM

Tabell 4 Beläggning på LVM-hem under år 2005:  
Faktisk beläggning<sup>3</sup> i genomsnitt per dag efter lagrum och kön

Lagrum/kön	Faktisk beläggning <sup>3</sup> i genomsnitt per dag	
	Antal klienter	Procent
LVM	254	86
SoL	39	13
-----		
Kvinnor	104	35
Män	190	65
-----		
Totalt	294	100

Tabell 5 Beläggning på LVM-hem under år 2005:  
Närvarande respektive frånvarande klienter i genomsnitt per dag (exkl placerade enl 27 § LVM)

Närvarande/frånvarande	Antal klienter i genomsnitt per dag
Närvarande totalt	264
Frånvarande totalt	29
<i>Därav</i>	
– avvikna	16
– övriga frånvarande <sup>4</sup>	13

<sup>3</sup> Med faktisk beläggning avses intagna klienter exkl placerade enligt 27 § LVM.

<sup>4</sup> Med övriga frånvarande avses klienter som är giltigt frånvarande exempelvis p g a sjukhusvistelse eller "permission".



## Intagningar av vuxna missbrukare på LVM-hem

Tabell 6 Intagningar på LVM-hem under år 2005:

*Intagna kvinnor respektive män fördelade efter intagningar samt vård inledd på sjukhus*

Kön	Antal intagna klienter	Intagningar		Genomsnittligt antal intagningar per klient
		Antal	därav vård inledd på sjukhus <sup>5</sup>	
Kvinnor	364	434	137	1,2
Män	752	994	291	1,3
Totalt	1 116	1 428	428	1,3

Tabell 7 Intagningar på LVM-hem under år 2005:

*Lagrum för intagning efter kön*

Lagrum för intagning	Intagningar					
	Kvinnor		Män		Samtliga	
	Antal	Procent	Antal	Procent	Antal	Procent
LVM	327	75	645	65	972	68
<i>Därav</i>						
– 13 §	248	57	516	52	764	54
– 4 §	79	18	129	13	208	15
4 kap. 1 § SoL <sup>6</sup>	107	25	349	35	456	32
Totalt	434	100	994	100	1 428	100

Tabell 8 Intagningar på LVM-hem under år 2005:

*Intagningar efter lagrum<sup>7</sup> vid placering samt efter klienternas hemorter (storstäder respektive övriga landet)*

Klienternas hemorter	Intagningar efter lagrum											
	13 § LVM		4 § LVM		4 kap. 1 § SoL		28 kap 6a § BrB		34 § KvaL		Totalt	
	Antal	Proc	Antal	Proc	Antal	Proc	Antal	Proc	Antal	Proc	Antal	Proc
Stockholms stad	43	49	32	36	12	14	1	1	0	0	88	100
Göteborgs stad	82	67	31	25	9	7	0	0	0	0	122	100
Malmö stad	21	57	10	27	6	16	0	0	0	0	37	100
Övriga landet	618	52	135	11	414	35	7	0,6	7	1	1 181	100
Totalt	764	54	208	15	441	31	8	0,6	7	0	1 428	100

<sup>5</sup> Avser endast intagna enligt LVM.<sup>6</sup> I SoL-ärenden ingår även 8 ärenden (män) som avser kontraktsvård enligt brottsbalken och 7 ärenden (män) som avser placerade enligt lagen (1974:203) om kriminalvård i anstalt.<sup>7</sup> Se avsnittet *Lagar och lagrum*, sid 60.

Tabell 9 Intagningar på LVM-hem under år 2005:  
*Intagningar enligt LVM respektive SoL fördelade efter klienternas hemkommuner efter län*

Klienternas hem- kommuner efter län	Antal intagningar		Totalt
	LVM	SoL <sup>8</sup>	
Blekinge län	10	1	11
Dalarnas län	28	21	49
Gotlands län	6	4	10
Gävleborgs län	55	15	70
Hallands län	35	5	40
Jämtlands län	26	43	69
Jönköpings län	39	5	44
Kalmar län	15	2	17
Kronobergs län	15	2	17
Norrbottnens län	8	4	12
Skåne län	96	24	120
Stockholms län	171	56	227
Södermanlands län	26	34	60
Uppsala län	54	61	115
Värmlands län	18	7	25
Västerbottnens län	34	57	91
Västernorrlands län	36	20	56
Västmanlands län	31	17	48
Västra Götalands län	184	31	215
Örebro län	54	18	72
Östergötlands län	31	8	39
Annat <sup>9</sup>	0	21	21
<b>Totalt</b>	<b>972</b>	<b>456</b>	<b>1 428</b>

Tabell 10 Intagningar på LVM-hem under år 2005:  
*Klienternas ålder vid intagning efter kön*

Ålder	Intagningar					
	Kvinnor		Män		Samtliga	
	Antal	Procent	Antal	Procent	Antal	Procent
18–19 år	6	1	10	1	16	1
20–24 år	88	20	141	14	229	16
25–29 år	56	13	90	9	146	10
30–39 år	78	18	141	14	219	15
40–49 år	115	26	234	24	349	24
50–59 år	61	14	243	24	304	21
60–64 år	19	4	91	9	110	8
65– år	11	3	44	4	55	4
<b>Totalt</b>	<b>434</b>	<b>100</b>	<b>994</b>	<b>100</b>	<b>1 428</b>	<b>100</b>

<sup>8</sup> I SoL-ärenden ingår även 8 ärenden (män) som avser kontraktsvård enligt brottsbalken och 7 ärenden (män) som avser placerade enl. lagen (1974:203) om kriminalvård i anstalt.

<sup>9</sup> Andra uppdragsgivare än kommuner, t ex kriminalvården.

Tabell 11 Intagningar på LVM-hem under år 2005:  
*Klienternas ålder vid intagning (LVM/SoL) fördelat efter klienternas hemkommuner efter län*

Klienternas hemkommuner efter län	Klienternas ålder vid intagning						Totalt
	18–24	25–29	30–39	40–49	50–59	60– år	
Blekinge län	3	1	0	6	0	1	11
Dalarnas län	11	4	3	11	8	12	49
Gotlands län	3	0	0	4	3	0	10
Gävleborgs län	19	6	9	15	14	7	70
Hallands län	4	7	11	6	4	8	40
Jämtlands län	2	4	13	22	25	3	69
Jönköpings län	2	7	7	11	13	4	44
Kalmar län	1	0	2	8	2	4	17
Kronobergs län	6	2	0	4	3	2	17
Norrbottnens län	0	0	3	2	3	4	12
Skåne län	14	14	15	29	36	12	120
Stockholms län	31	19	38	67	43	29	227
Södermanlands län	15	5	6	12	15	7	60
Uppsala län	12	11	10	29	26	27	115
Värmlands län	4	2	6	8	4	1	25
Västerbottens län	22	8	7	23	25	6	91
Västernorrlands län	8	11	6	13	16	2	56
Västmanlands län	10	3	7	12	7	9	48
Västra Götalands län	40	26	50	48	34	17	215
Örebro län	27	4	12	9	15	5	72
Östergötlands län	7	9	6	4	8	5	39
Annat <sup>10</sup>	4	3	8	6	0	0	21
<b>Totalt</b>	<b>245</b>	<b>146</b>	<b>219</b>	<b>349</b>	<b>304</b>	<b>165</b>	<b>1 428</b>

Tabell 12 Intagningar på LVM-hem under år 2005:  
*Klienternas medel-, median-, minimi- och maximiålder vid intagning (LVM/SoL) efter kön*

Ålder	Kvinnor	Män	Samtliga
Medelålder	38,7	43,7	42,2
Medianålder	38,7	45,0	42,7
Minimiålder	18,9	18,9	18,9
Maximiålder	79,8	82,8	82,8

<sup>10</sup> Andra uppdragsgivare än kommuner, t ex kriminalvården.

Tabell 13 Intagningar på LVM-hem under år 2005:  
*Intagningar enligt LVM respektive SoL efter institutionsregion och kön*

Institutionsregion	Kvinnor		Män		Samtliga	
	Antal	Procent	Antal	Procent	Antal	Procent
Norra	75	17	195	20	270	19
Mellansvenska	129	30	224	23	353	25
Östra	131	30	279	28	410	29
Västra	– <sup>11</sup>	– <sup>11</sup>	84	8	84	6
Södra	99	23	212	21	311	22
Totalt	434	100	994	100	1428	100

Tabell 14 Intagningar på LVM-hem under år 2005:  
*Intagningar som uppfyller närhetsprincipen<sup>12</sup> efter kön. Antal och procent av samtliga intagningar (LVM/SoL) inom respektive region*

Kön	Institutionsregion											
	Norra		Mellan		Östra		Västra		Södra		Totalt	
	Antal	Proc	Antal	Proc	Antal	Proc	Antal	Proc	Antal	Proc	Antal	Proc
Kvinnor	56	95	36	64	97	55	– <sup>11</sup>	– <sup>11</sup>	41	67	230	53
Män	167	99	104	59	184	60	71	41	131	89	657	67
Samtliga	223	98	140	60	281	58	71	28	172	82	887	63

*Läsförklaring till tabellen:*

SiS är indelat i fem regioner. I norra institutionsregionen t ex hade 56 kvinnor, dvs 95 procent av samtliga intagna kvinnor i den regionen en plats på LVM-hem enligt närhetsprincipen, 104 män, dvs 59 procent av samtliga intagna män i mellansvenska institutionsregionen hade också en plats enligt närhetsprincipen. Totalt hade 887 klienter, dvs 63 procent av samtliga intagna klienter en plats på LVM-hem enligt närhetsprincipen.

<sup>11</sup> Fr o m år 2001 finns inga platser för kvinnor i västra regionen.

<sup>12</sup> SiS är indelat i fem regioner som täcker hela landet. Med närhetsprincipen avses att en klient skall vårdas på en institution belägen inom samma SiS-region som sin hemkommun.

Tabell 15 Intagningar på LVM-hem under år 2005:  
*Intagningar enligt LVM efter ålder vid intagning, missbruksmedel (alkohol, narkotika<sup>13</sup>, övriga preparat<sup>14</sup>) och kön*

Ålder vid intag	Missbruksmedel	Intagningar till LVM-vård		
		Kvinnor	Män	Samtliga
18–24 år	Enbart alkohol	1	3	4
	Enbart narkotika <sup>13</sup>	62	79	141
	Enbart övriga preparat <sup>14</sup>	0	2	2
	Både alkohol och narkotika <sup>13</sup>	17	22	39
	Både narkotika <sup>13</sup> och övriga preparat <sup>14</sup>	0	1	1
	Både alkohol, narkotika <sup>13</sup> och övr. preparat <sup>14</sup>	0	1	1
	Uppgift saknas	2	5	7
	Samtliga	82	113	195
25–29 år	Enbart alkohol	2	7	9
	Enbart narkotika <sup>13</sup>	32	38	70
	Både alkohol och narkotika <sup>13</sup>	6	17	23
	Uppgift saknas	0	2	2
	Samtliga	40	64	104
30–39 år	Enbart alkohol	22	27	49
	Enbart narkotika <sup>13</sup>	18	29	47
	Både alkohol och narkotika <sup>13</sup>	18	29	47
	Både alkohol och övriga preparat <sup>14</sup>	0	1	1
	Uppgift saknas	2	6	8
	Samtliga	60	92	152
40–49 år	Enbart alkohol	52	93	145
	Enbart narkotika <sup>13</sup>	11	14	25
	Enbart övriga preparat <sup>14</sup>	0	1	1
	Både alkohol och narkotika <sup>13</sup>	18	27	45
	Både alkohol och övriga preparat <sup>14</sup>	1	3	4
	Uppgift saknas	1	7	8
	Samtliga	83	145	228
50–59 år	Enbart alkohol	37	120	157
	Enbart narkotika <sup>13</sup>	1	2	3
	Både alkohol och narkotika <sup>13</sup>	4	17	21
	Uppgift saknas	0	6	6
	Samtliga	42	145	187
60– år	Enbart alkohol	18	80	98
	Både alkohol och narkotika <sup>13</sup>	2	2	4
	Ingen uppgift	0	4	4
	Samtliga	20	86	106
Totalt	Enbart alkohol	132	330	462
	Enbart narkotika <sup>13</sup>	124	162	286
	Enbart övriga preparat <sup>14</sup>	0	3	3
	Både alkohol och narkotika <sup>13</sup>	65	114	179
	Både alkohol och övriga preparat <sup>14</sup>	1	4	5
	Både narkotika <sup>13</sup> och övriga preparat <sup>14</sup>	0	1	1
	Både alkohol, narkotika <sup>13</sup> och övr. preparat <sup>14</sup>	0	1	1
	Ingen uppgift	5	30	35
	Samtliga	327	645	972

<sup>13</sup> Inkl narkotikaklassificerade läkemedel och dopingpreparat.

<sup>14</sup> Sniffning/flyktiga lösningsmedel.

## Utskrivningar av vuxna missbrukare från LVM-hem

Tabell 16 Utskrivningar från LVM-hem under år 2005:  
*Utskrivna klienter (LVM/SoL) efter kön och utskrivningar*

Kön	Antal utskrivna klienter	Antal utskrivningar	Antal utskrivningar i genomsnitt per klient
Kvinnor	337	412	1,2
Män	715	945	1,3
Totalt	1 052	1 357	1,3

Tabell 17 Utskrivningar från LVM-hem under år 2005:  
*Utskrivningar efter lagrum vid intagningen<sup>15</sup> och kön*

Lagrum vid intagning <sup>15</sup>	Utskrivningar					
	Kvinnor		Män		Samtliga	
	Antal	Procent	Antal	Procent	Antal	Procent
LVM	293	71	583	62	876	65
<i>Därav</i>						
– 13 §	221	54	483	51	704	52
– 4 §	72	17	100	11	172	13
4 kap. 1 § SoL <sup>16</sup>	119	29	362	38	481	35
Totalt	412	100	945	100	1 357	100

Tabell 18 Utskrivningar från LVM-hem under år 2005:  
*Utskrivningar efter fastställt lagrum<sup>15</sup> respektive ej fortsatt vård<sup>17</sup> för klienter som placerats enligt 13 § LVM*

Fastställt lagrum <sup>15</sup> Ej fortsatt vård	Utskrivningar	
	Antal	Procent
4 § LVM	461	65
<i>Därav</i>		
– 3 a	240	34
– 3 b	3	0,4
– 3 a och 3 b	110	16
– 3 a och 3 c	43	6
– 3 b och 3 c	2	0,3
– 3 a, 3 b och 3 c	63	9
Ej fortsatt vård	243	35
Totalt	704	100

<sup>15</sup> Se avsnittet *Lagar och lagrum*, sid 60.

<sup>16</sup> I SoL-ärenden ingår även 8 ärenden (män) som avser kontraktsvård enligt brottsbalken och 7 ärenden (män) som avser placerade enligt lagen (1974:203) om kriminalvård i anstalt.

<sup>17</sup> Ärenden där socialnämnden beslutat att inte ansöka om beredande av vård hos länsrätten eller ärenden där länsrätten inte bifallit ansökan för klienter som varit placerade enligt 13 § LVM.

Tabell 19 Utskrivningar från LVM-hem under år 2005:  
*Utskrivningar efter klienternas hemorter, lagrum<sup>18</sup> vid intagning och kön*

Klienternas hemorter	Lagrum vid intagning					
	4 § LVM		13 § LVM		Samtliga	
	Antal	Procent	Antal	Procent	Antal	Procent
Stockholms stad	23	37	40	63	63	100
Göteborgs stad	27	29	65	71	92	100
Malmö stad	13	42	18	58	31	100
Övriga landet	109	16	581	84	690	100
Totalt	172	20	704	80	876	100

Tabell 20 Utskrivningar från LVM-hem under år 2005:  
*Klienter som initialt togs in enligt 13 § LVM fördelade efter fastställt lagrum<sup>18</sup> för fortsatt vård enligt 4 § LVM respektive ej fortsatt vård samt efter klienternas hemorter (storstäder respektive övriga landet)*

Klienternas hemorter	Intagningar enligt 13 § LVM		därav utskrivningar med fastställt lagrum enligt 4 § LVM			
			ej fortsatt vård <sup>19</sup>			
	Antal	Procent	Antal	Procent	Antal	Procent
Stockholms stad	40	100	31	78	9	23
Göteborgs stad	65	100	49	75	16	25
Malmö stad	18	100	17	94	1	6
Övriga landet	581	100	364	63	217	37
Totalt	704	100	461	65	243	35

<sup>18</sup> Se avsnittet *Lagar och lagrum*, sid 60.

<sup>19</sup> Ej fortsatt vård p g a att socialnämnden beslutat att inte ansöka om beredande av vård hos länsrätten eller att länsrätten inte bifallit ansökan.

Tabell 21 Utskrivningar från LVM-hem under år 2005:  
*Utskrivningar fördelat efter klienternas hemkommuner  
 efter län samt lagrum vid intagning*

Klienternas hem- kommuner efter län	Antal utskrivningar med respektive lagrum vid intagning		
	LVM	SoL <sup>20</sup>	Totalt
Blekinge län	7	1	8
Dalarnas län	27	22	49
Gotlands län	5	6	11
Gävleborgs län	44	16	60
Hallands län	33	6	39
Jämtlands län	30	43	73
Jönköpings län	41	7	48
Kalmar län	15	2	17
Kronobergs län	12	1	13
Norrbottnens län	8	8	16
Skåne län	82	22	104
Stockholms län	158	62	220
Södermanlands län	23	37	60
Uppsala län	49	62	111
Värmlands län	14	7	21
Västerbottens län	29	59	88
Västernorrlands län	34	22	56
Västmanlands län	20	20	40
Västra Götalands län	159	32	191
Örebro län	49	18	67
Östergötlands län	37	8	45
Uppgift saknas <sup>21</sup>	0	20	20
<b>Totalt</b>	<b>876</b>	<b>481</b>	<b>1 357</b>

Tabell 22 Utskrivningar från LVM-hem under år 2005:  
*Utskrivningar av klienter som vid intagningen placerades enligt LVM eller  
 SoL samt efter klienternas ålder och kön vid intagningen*

Ålder vid intagningen	Utskrivningar					
	Kvinnor		Män		Samtliga	
	Antal	Procent	Antal	Procent	Antal	Procent
18–19 år	7	2	8	0,8	15	1
20–24 år	66	16	129	14	195	14
25–29 år	52	13	86	9	138	10
30–39 år	77	19	138	15	215	16
40–49 år	119	29	227	24	346	25
50–59 år	60	15	247	26	307	23
60–64 år	20	5	80	8	100	7
65– år	11	3	30	3	41	3
<b>Totalt</b>	<b>412</b>	<b>100</b>	<b>945</b>	<b>100</b>	<b>1 357</b>	<b>100</b>

<sup>20</sup> I SoL-ärenden ingår även 8 ärenden (män) som gäller kontraktsvård enligt brottsbalken, 7 ärenden (män) placerade enligt lagen (1974:203) om kriminalvård i anstalt.

<sup>21</sup> I "Uppgift saknas" ingår bl a ärenden som kriminalvården har placerat.



Tabell 23 Utskrivningar från LVM-hem under år 2005:  
*Utskrivningar efter klienternas medel-, median-,  
 minimi- och maximiålder som vid intagningen pla-  
 cerades enligt LVM eller SoL fördelade efter kön*

Ålder	Kvinnor	Män	Samtliga
Medelålder	39,8	43,6	42,5
Medianålder	40,3	45,4	43,2
Minimiålder	18,4	18,9	18,4
Maximiålder	79,8	82,8	82,8

Tabell 24 Utskrivningar från LVM-hem under år 2005:  
*Utskrivningar av klienter som vid intagningen placerades enligt LVM eller SoL  
 fördelade efter kön samt efter klienternas hemorter (orstäder resp. övriga landet)*

Klienternas hemorter	Utskrivningar					
	Kvinnor		Män		Samtliga	
	Antal	Procent	Antal	Procent	Antal	Procent
Stockholms stad	34	43	46	58	80	100
Göteborgs stad	26	26	75	74	101	100
Malmö stad	17	45	21	55	38	100
Övriga landet	335	29	803	71	1 138	100
Totalt	412	30	945	70	1 357	100

Tabell 25 Utskrivningar från LVM-hem under år 2005:  
*Utskrivningar av klienter som vid intagningen placerades enligt LVM eller SoL fördelade  
 efter ålder vid intagning samt efter klienternas hemorter (orstäder resp. övriga landet)*

Klienternas hemorter	Utskrivningar, ålder vid intagning												Totalt	
	18-24		25-29		30-39		40-49		50-59		60-			
	Antal	Proc	Antal	Proc	Antal	Proc	Antal	Proc	Antal	Proc	Antal	Proc	Antal	Proc
Stockholms stad	6	8	6	8	11	14	31	39	20	25	6	8	80	100
Göteborgs stad	17	17	17	17	23	23	23	23	16	16	5	5	101	100
Malmö stad	6	16	7	18	9	24	11	29	5	13	0	0	38	100
Övriga landet	181	16	108	9	172	15	281	25	266	23	130	11	1 138	100
Totalt	210	15	138	10	215	16	346	25	307	23	141	10	1 357	100

Tabell 26 Utskrivningar från LVM-hem under år 2005:  
*Utskrivningar av klienter som vårdats enligt 4 § LVM  
 och som under vårdtiden vårdats respektive inte vårdats i öppnare former enligt 27 § LVM*

Utskrivningar av klienter	Antal	Procent
Som vårdats enligt 4 § LVM	633	100
<i>Därav</i> som under vårdtiden		
– någon gång vårdats enl 27 § LVM	510	81
– inte vårdats enl 27 § LVM	123	19

Tabell 27 Utskrivningar från LVM-hem under år 2005:  
*Utskrivningar<sup>22</sup> efter förekomst av vård enligt 27 § LVM*

Vård enligt 27 § LVM	Antal utskrivningar
Utskrivningar av klienter som	
– någon gång under vårdtiden vårdats enligt 27 § LVM	510
<i>därav</i>	
• som ingick i "Ett kontrakt för livet"	250
– fick sin första placering enligt 27 § LVM	
• inom en månad från intagningen	40
• inom två månader från intagningen	154
• inom tre månader från intagningen	294

<sup>22</sup> Avser klienter som varit intagna enligt 4 § LVM.

Tabell 28 Utskrivningar från LVM-hem under år 2005:

*Utskrivningar av klienter som någon gång under vårdtiden varit placerade enligt 27 § LVM fördelade efter antal tillfällen som de vårdats enligt 27 § LVM*

Antal tillfällen som klienter vårdats enligt 27 § LVM	Utskrivna klienter som någon gång varit placerade enl 27 § LVM	
	Antal utskrivningar	därav procent
1	284	56
2	148	29
3	51	10
4	18	4
5	5	1
6	2	0,4
7	1	0,2
8	1	0,2
Totalt	510	100

Tabell 29 Utskrivningar från LVM-hem under år 2005:

*Klienter som avbrutit vård i öppnare former enligt 27 § LVM efter antal avbrott i § 27-vården*

Antal avbrott i § 27-vården	Antal klienter <sup>23</sup> som avbrutit vården	Antal tillfällen med avbrott
1	181	181
2	60	120
3	17	51
4	3	12
5	2	10
6	3	18
Totalt	266	392

<sup>23</sup> Om en klient varit intagen vid t ex två tillfällen för vård enligt 27 § under året och avbrutit vården vid båda dessa tillfällen räknas detta i statistiken som två klienter med avbrott.

Tabell 30 Utskrivningar från LVM-hem under år 2005:  
*Utskrivningar efter kön, vårdtyp<sup>24</sup> och vårdtid<sup>25</sup>*

Vårdtyp <sup>24</sup> Utskrivningar Vårdtid <sup>25</sup>	Utskrivningar		
	Kvinnor	Män	Samtliga
<i>LVM totalt</i>			
Antal utskrivningar	293	583	876
Genomsnittligt antal dagar – vårdtid	142	122	129
<i>Därav</i>			
Antal utskrivningar 13 § LVM <sup>26</sup>	61	182	243
Genomsnittligt antal dagar – vårdtid	10	10	10
Antal utskrivningar 4 § LVM <sup>27</sup>	232	401	633
Genomsnittligt antal dagar – vårdtid	176	173	174
-----			
<i>SoL<sup>28</sup></i>			
Antal utskrivningar	119	362	481
Genomsnittligt antal dagar – vårdtid	35	29	30
-----			
<i>Samtliga</i>			
Antal utskrivningar	412	945	1 357
Genomsnittligt antal dagar – vårdtid	111	86	94

<sup>24</sup> Typ av vård enligt olika lagrum, se avsnittet *Lagar och lagrum*, sid 60.

<sup>25</sup> Med vårdtid avses den faktiska tid som klienterna vårdats, dvs eventuella avvikelser eller tid i fängelse/häkte är inte medräknade. Däremot är den tid som klienterna inlett vården på sjukhus medräknad.

<sup>26</sup> Ärenden där socialnämnden beslutat att inte ansöka om beredande av vård hos länsrätten eller ärenden där länsrätten inte bifallit ansökan för klienter som varit placerade enligt 13 § LVM.

<sup>27</sup> Som vid utskrivningen var placerad enligt 4 § LVM, se avsnittet *Lagar och lagrum*, sid 60.

<sup>28</sup> I SoL-ärenden ingår även 8 ärenden (män) som gäller kontraktsvård enligt brottsbalken, 7 ärenden (män) placerade enligt lagen (1974:203) om kriminalvård i anstalt.

Tabell 31 Utskrivningar från LVM-hem under år 2005:

*Utskrivningar från LVM-vård av klienter som var placerade enligt 4 § LVM fördelade efter klienternas hemkommuner efter län samt klienternas vårdtider<sup>29</sup>*

Klienternas hemkommuner efter län	Utskrivningar från LVM-vård enligt 4 § LVM <sup>30</sup>	
	Antal	Genomsnittlig vårdtid <sup>29</sup> i antal dagar
Blekinge län	6	176
Dalarnas län	11	183
Gotlands län	4	184
Gävleborgs län	27	178
Hallands län	26	171
Jämtlands län	14	183
Jönköpings län	34	172
Kalmar län	10	180
Kronobergs län	11	171
Norrbottnens län	7	184
Skåne län	64	170
Stockholms län	119	175
Södermanlands län	15	181
Uppsala län	36	176
Värmlands län	6	183
Västerbottens län	16	179
Västernorrlands län	14	168
Västmanlands län	14	175
Västra Götalands län	133	172
Örebro län	33	172
Östergötlands län	33	174
Totalt	633	174

<sup>29</sup> Med vårdtid avses den faktiska tid som klienterna vårdats, dvs eventuella avvikelser eller tid i fängelse/häkte är inte medräknade. Däremot är den tid som klienterna inlett vården på sjukhus medräknad.

<sup>30</sup> Avser både de klienter som togs in enligt 4 § LVM respektive 13 § LVM och vars ärenden därefter fastställdes enligt 4 § LVM.

Tabell 32 Utskrivningar från LVM-hem under år 2005:  
*Utskrivningar efter vad klienterna skrevs ut till efter avslutad LVM-vård*

Vad klienterna skrevs ut till	Utskrivningar från LVM-vård			
	Kvinnor	Män	Samtliga	därav procent
Fortsatt vård i frivillig form (SoL) på institutionen	44	111	155	18
HVB-hem	66	115	181	21
Inackorderingshem/träningslägenhet/stödboende	15	41	56	6
Familjehem	15	11	26	3
Eget boende	114	167	281	32
Föräldrahemmet	5	22	27	3
Familjemedlem/syskon	1	3	4	0,5
Annan släkt/vänner	4	6	10	1
Sjukhus/psykiatrisk vård/psykiatrisk klinik	5	4	9	1
Sjukhem/särskild boendeform	4	4	8	1
Husvagn/tält	7	14	21	2
Härbärke	1	4	5	1
Kriminalvårdsanstalt/häkte	1	10	11	1
Avviken vid utskrivning	2	1	3	0,3
Avliden	1	11	12	1
Annat / Ej angivet	8	59	67	8
<b>Totalt</b>	<b>293</b>	<b>583</b>	<b>876</b>	<b>100</b>

Tabell 33 Eftervård under år 2005:  
*Intagningar av klienter till eftervård fördelade efter klienternas hemorter (storstäder respektive övriga landet)*

Klienternas hemorter	Intagningar till eftervård					
	Kvinnor		Män		Samtliga	
	Antal	Procent	Antal	Procent	Antal	Procent
Stockholms stad	3	25	9	75	12	100
Göteborgs stad	1	100	0	0	1	100
Malmö stad	0	0	0	0	0	0
Övriga landet	15	43	20	57	35	100
<b>Totalt</b>	<b>19</b>	<b>40</b>	<b>29</b>	<b>60</b>	<b>48</b>	<b>100</b>

## Avvikningar från LVM-hem

Tabell 34 Avvikningar från LVM-hem under år 2005:

*Klienter och tillfällen som klienter vårdats på LVM-hem under året fördelade efter avvikningstillfällen samt avvikningstillfällen i förhållande till vårdtillfällen*

Klienter/vårdtillfällen Avvikningar	Antal
Vårdats enligt LVM på LVM-hem	
– klienter	1 157
– vårdtillfällen	1 276
Avvikningstillfällen	446
därav i procent av antal vårdtillfällen	35

Tabell 35 Avvikningar från LVM-hem under år 2005:

*Avvikningstillfällen av klienter som vårdats på LVM-hem under året fördelade efter varifrån avvikningarna skedde samt efter kön (exkl avbrott från § 27-vård<sup>31</sup>)*

Varifrån avvikning skett	Antal tillfällen med avvikningar		
	Kvinnor	Män	Samtliga
Från			
– institution/institutionsområde	71	148	219
– personal vid bevakad vistelse utanför institutionen	31	116	147
Återkom ej efter obevakad vistelse utanför institutionen	42	38	80
Samtliga avvikningstillfällen	144	302	446

Tabell 36 Avvikningar från LVM-hem under år 2005:

*Avvikningstillfällen av klienter som vårdats på LVM-hem under året fördelade efter klienter som avvikit (exkl avbrott från § 27-vård<sup>31</sup>)*

Avviknings- tillfällen	Antal klienter <sup>32</sup> som avvek	Antal tillfällen med avvikningar
1	175	175
2	52	104
3	20	60
4	14	56
5	4	20
6	4	24
7	1	7
Totalt	270	446

<sup>31</sup> Se även tabell 29 om avbrott i vården för klienter som vårdats enligt 27 § LVM.

<sup>32</sup> Om en klient varit intagen vid två tillfällen under året, dvs haft två vårdtillfällen under året, och avvikit vid båda dessa tillfällena räknas detta i statistiken som två klienter som avvikit.

## Socialtjänstenkät LVM-hem

Inom ramen för SiS arbete med att följa upp vården vid SiS används bl a enkäten *Socialtjänstenkät LVM-hem*. Denna enkät används kontinuerligt för att mäta socialtjänstens tillfredsställelse med vården vid SiS. Till SiS särskilda kvalitetsuppföljning år 2005 omarbetades enkäten, nya frågor tillkom och vissa formulerades om. (Se vidare SiS hemsida, [www.stat-inst.se](http://www.stat-inst.se), under ”Faktabanken”).

Tabell 37 Socialtjänstens uppfattning om SiS LVM-vård, mätperioden år 2005<sup>33</sup>:

*Uppfattning om administration, behandling, omvårdnad, avvikning, alkohol/droger, vård i annan form enl 27 § LVM, samarbete vid planering av insatser efter LVM-tidens slut samt viljan att förorda ny placering för klient med liknande problem*

Frågeområde Frågeformulering	Andel (%) avgivna svar bland dem som besvarade resp. fråga			
	Mkt bra/ bra	Medel	Dåligt/ mkt dåligt	Samtliga
<b>Administration</b>				
Hur lämplig var den placering som SiS erbjöd?	92	6	1	100
Hur bedömer Du placeringssekreterarens (vid SiS huvudkontor) handläggning av ärendet?	93	5	2	100
<b>Behandling</b>				
Hur bedömer Du samarbetet med institutionen vid utformningen av behandlingsplanen?	87	11	3	100
Hur bedömer Du att institutionen genomförde vården enligt den upprättade behandlingsplanen?	85	13	3	100
Hur bedömer Du att institutionen anpassade de behandlande insatserna till klientens behov?	85	12	3	100
Hur bedömer Du att institutionen kunde motivera klienten till fortsatt vård i frivilliga former?	63	25	12	100
<b>Omvårdnad</b>				
Hur bedömer Du institutionens omvårdnad av klienten när det gäller:				
– att känna trygghet	90	10	0	100
– att bli lyssnad på	85	13	2	100
– att få stöd med att fundera över sin situation	83	14	2	100
– den fysiska miljön	87	12	1	100
Hur bedömer Du institutionens insatser som klienten fick avseende sin <i>fysiska</i> hälsa?	88	10	2	100
Hur bedömer Du institutionens insatser som klienten fick avseende sin <i>psykiska</i> hälsa?	78	18	4	100
<b>Avvikning</b>				
Hur bedömer Du att institutionen kunde förhindra klienten att avvika?	78	13	9	100
<b>Alkohol/droger</b>				
Hur bedömer Du att institutionen kunde förhindra klienten att använda alkohol/droger under vistelsen på LVM-institutionen? (Avser inte tiden för avgiftning.)	86	9	5	100
<b>Vård i annan form enligt 27 § LVM</b>				
Hur bedömer Du institutionens utredning som grund för klientens planering för vård i annan form enl 27 § LVM?	71	24	5	100
Hur bedömer Du samarbetet med institutionen vid planering för vård i annan form enl 27 § LVM?	89	7	4	100
Hur bedömer Du institutionens uppföljning av klienten under dennes placering för vård i annan form enl 27 § LVM?	75	17	8	100
<b>Samarbete vid planering av insatser efter LVM-tidens slut</b>				
Hur bedömer Du samarbetet med institutionen vid planering för fortsatta insatser till klienten efter LVM-tidens slut?	84	6	10	100
<b>Ny placering</b>				
Skulle Du förorda en placering på samma institution för en annan klient med liknande problem?	90	8	2	100

<sup>33</sup> Av totalt 262 utskrivningar/enkäter besvarades 222, vilket motsvarar en svarsfrekvens på 85 procent.



# Ungdomsvård år 2005

## Platser och beläggning på särskilda ungdomshem

Uppgifterna i detta avsnitt (Platser och beläggning på särskilda ungdomshem) avser ungdomar inskrivna enligt LVU eller SoL och ungdomar intagna enligt LSU. Sammanställningen över den årliga beläggningsstatistiken är baserad på *genomsnittlig beläggning*<sup>34</sup> beräknad utifrån antalet dagar som inskrivna/intagna ungdomar i genomsnitt vistats på institutionen under respektive månad under året.

Observera att dessa siffror är avrundade varför totalsummorna inte alltid stämmer med delsummorna.

Tabell 38 Platser på särskilda ungdomshem under år 2005:  
*Fastställda platser. Antal och procent*

Typ av platser	Fastställda platser	
	Antal	Procent
Låsbara	498	72
Öppna	191	28
Totalt	689	100

Tabell 39 Beläggning på särskilda ungdomshem under år 2005:  
*Antal ungdomar och procentuell beläggning i genomsnitt per dag efter typ av placering*

Typ av placering	Beläggning i genomsnitt per dag	
	Antal ungdomar	Procent
Kön		
LVU	490	80
LSU <sup>35</sup>	78	13
SoL	42	7
-----		
Flickor	205	34
Pojkar	405	66
-----		
Totalt	610	100

<sup>34</sup> Ingen hänsyn har tagits till eventuella avvikelser eller tid i häkte/fängelse.

<sup>35</sup> Se vidare avsnittet Slutna ungdomsvård sid 52 ff.

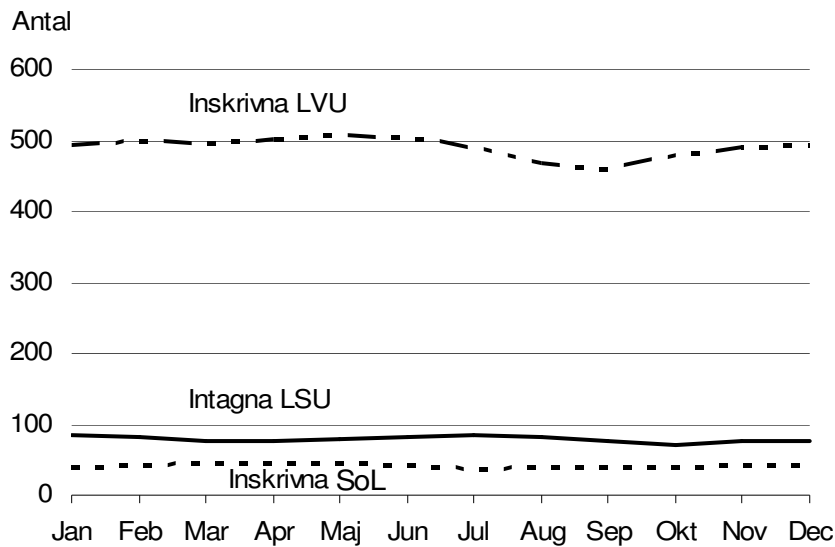


Diagram 2 *Beläggning i genomsnitt per dag i respektive månad år 2005 på särskilda ungdomshem av ungdomar inskrivna enligt LVU och SoL respektive intagna enligt LSU*

Tabell 40 *Beläggning på särskilda ungdomshem under år 2005: Beläggningsmål samt uppnådd beläggning i genomsnitt under året*

Beläggning	Procent
Beläggningsmål	85
Uppnådd beläggning	89

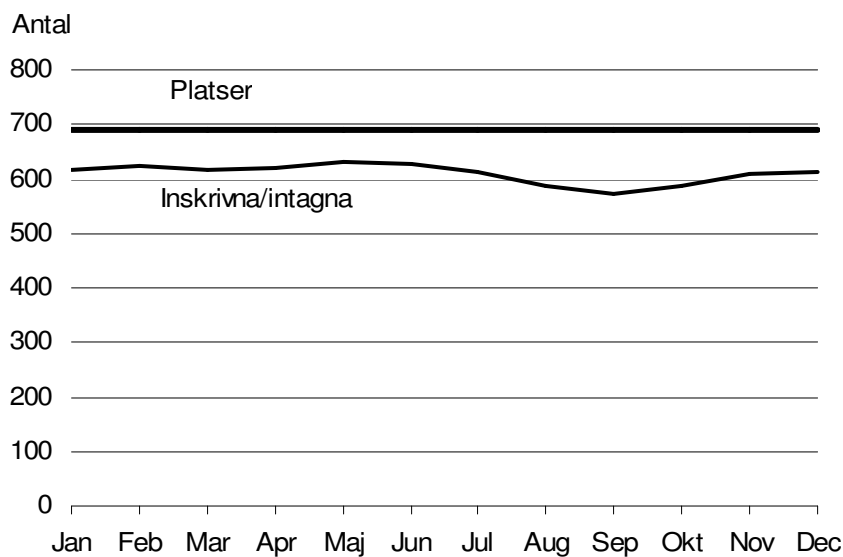


Diagram 3 *Fastställda platser under år 2005 samt, i genomsnitt per dag i respektive månad under året, inskrivna ungdomar enligt LVU och SoL respektive intagna ungdomar enligt LSU på särskilda ungdomshem*

Tabell 41 Beläggning på särskilda ungdomshem under år 2005:  
*Närvarande respektive frånvarande ungdomar i genomsnitt per dag*

Närvarande/frånvarande	Antal ungdomar i genomsnitt per dag
Närvarande totalt	536
Frånvarande totalt	74
<i>Därav</i>	
– avvikna	19
– övriga frånvarande <sup>36</sup>	55

Tabell 42 Beläggning på särskilda ungdomshem under år 2005:  
*Beläggning i genomsnitt per dag efter typ av avdelning, platser och inskrivna*

Avdelningstyp	Antal platser	Antal inskrivna	Inskrivna i procent av platser
Akut	70	61	87
Akut/utredning	149	130	87
Utredning	31	30	98
Behandling (inkl utslussning och specialenhet)	439	389	89
Samtliga avdelningar	689 <sup>37</sup>	610 <sup>38</sup>	89

<sup>36</sup> Med övriga frånvarande avses ungdomar som är giltigt frånvarande exempelvis p g a permission eller sjukhusvistelse.

<sup>37</sup> Inkl 78 platser för sluten ungdomsvård (LSU).

<sup>38</sup> Inkl 78 ungdomar intagna enligt LSU.

## Inskrivningar på särskilda ungdomshem

Uppgifterna i detta avsnitt avser ungdomar som *skrevs in* på särskilda ungdomshem enligt LVU eller SoL exklusive avskrivna ungdomar. Med avskrivna ungdomar avses att den unge aldrig *togs in* på ungdomshemmet då socialtjänsten avskrev ärendet.

Tabell 43 Inskrivningar på särskilda ungdomshem under år 2005:  
*Inskrivningar enligt LVU respektive SoL efter kön och tillfällen som ungdomarna togs in*

Kön	Antal ungdomar som skrevs in under året	Antal tillfällen som ungdomar togs in under året	Genomsnittligt antal intagningsstillfällen för ungdomar som skrevs in under året
Flickor	380	454	1,2
Pojkar	599	735	1,2
Totalt	979	1 189	1,2

Tabell 44 Inskrivningar på särskilda ungdomshem under år 2005:  
*Lagrum för intagning efter kön*

Lagrum för intagning	Flickor		Pojkar		Samtliga	
	Antal	Procent	Antal	Procent	Antal	Procent
LVU <sup>39</sup>	426	94	665	90	1 091	92
<i>Därav</i>						
– 2 §	2	0,4	3	0,4	5	0,4
– 2, 3 §§	15	3	17	2	32	3
– 3 §	145	32	242	33	387	33
– 6 §	264	58	403	55	667	56
4 kap 1 § SoL	28	6	70	10	98	8
Totalt	454	100	735	100	1 189	100

<sup>39</sup> Se avsnittet *Lagar och lagrum*, sid 60.

Tabell 45 Inskrivningar på särskilda ungdomshem under år 2005:  
*Inskrivningar efter lagrum vid placering samt efter ungdomarnas hemorter (storstäder resp. övriga landet)*

Ungdomarnas hemorter	Inskrivningar, lagrum <sup>40</sup> vid placering											
	2 § LVU		2, 3 §§ LVU		3 § LVU		6 § LVU		4 kap 1 § SoL		Totalt	
	Antal	Proc	Antal	Proc	Antal	Proc	Antal	Proc	Antal	Proc	Antal	Proc
Stockholms stad	0	0	2	2	34	36	57	60	2	2	95	100
Göteborgs stad	1	1	0	0	16	19	56	67	10	12	83	100
Malmö stad	0	0	2	6	6	17	21	60	6	17	35	100
Övriga landet	4	0,4	28	3	331	34	533	55	80	8	976	100
Totalt	5	0,4	32	3	387	33	667	56	98	8	1 189	100

Tabell 46 Inskrivningar på särskilda ungdomshem under år 2005:  
*Inskrivningar enligt LVU respektive SoL fördelade efter ungdomarnas hemkommuner efter län*

Ungdomarnas hemkommuner efter län	Antal inskrivningar		
	LVU	SoL	Totalt
Blekinge län	11	3	14
Dalarnas län	22	2	24
Gotlands län	3	0	3
Gävleborgs län	32	0	32
Hallands län	17	16	33
Jämtlands län	9	0	9
Jönköpings län	38	1	39
Kalmar län	21	3	24
Kronobergs län	22	0	22
Norrbottnens län	30	0	30
Skåne län	124	21	145
Stockholms län	255	2	257
Södermanlands län	52	0	52
Uppsala län	51	0	51
Värmlands län	15	3	18
Västerbottens län	12	1	13
Västernorrlands län	31	0	31
Västmanlands län	47	3	50
Västra Götalands län	222	39	261
Örebro län	32	1	33
Östergötlands län	45	3	48
Totalt	1 091	98	1 189

<sup>40</sup> Se avsnittet *Lagar och lagrum*, sid 60.

Tabell 47 Inskrivningar på särskilda ungdomshem under år 2005:  
*Ungdomarnas ålder vid inskrivning enligt LVU respektive SoL efter kön*

Ålder	Flickor	Pojkar	Samtliga
-12 år	5	13	18
13-15 år	186	239	425
16-17 år	169	335	504
18- år	94	148	242
Totalt	454	735	1 189

Tabell 48 Inskrivningar på särskilda ungdomshem under år 2005:  
*Inskrivningar enligt LVU respektive SoL fördelat efter kön samt efter ungdomarnas hemorter (storstäder respektive övriga landet)*

Ungdomarnas hemorter	Inskrivningar					
	Flickor		Pojkar		Samtliga	
	Antal	Procent	Antal	Procent	Antal	Procent
Stockholms stad	35	37	60	63	95	100
Göteborgs stad	26	31	57	69	83	100
Malmö stad	11	31	24	69	35	100
Övriga landet	382	39	594	61	976	100
Totalt	454	38	735	62	1 189	100

Tabell 49 Inskrivningar på särskilda ungdomshem under år 2005:  
*Inskrivningar enligt LVU respektive SoL fördelat efter ålder vid intagning samt efter ungdomarnas hemorter (storstäder respektive övriga landet)*

Ungdomarnas hemorter	Inskrivningar, ålder vid intagning							
	-15 år		16-17 år		18- år		Samtliga	
	Antal	Proc	Antal	Proc	Antal	Proc	Antal	Proc
Stockholms stad	38	40	46	48	11	12	95	100
Göteborgs stad	38	46	35	42	10	12	83	100
Malmö stad	17	49	14	40	4	11	35	100
Övriga landet	350	36	409	42	217	22	976	100
Totalt	443	37	504	42	242	21	1 189	100

Tabell 50 Inskrivningar på särskilda ungdomshem under år 2005:  
*Ungdomarnas ålder vid inskrivning enligt LVU respektive SoL  
 fördelat efter ungdomarnas hemkommuner efter län*

Ungdomarnas hem- kommuner efter län	Ungdomarnas ålder vid inskrivning			
	-15 år	16-17 år	18- år	Samtliga
Blekinge län	4	7	3	14
Dalarnas län	8	10	6	24
Gotlands län	1	2	0	3
Gävleborgs län	6	11	15	32
Hallands län	19	7	7	33
Jämtlands län	2	6	1	9
Jönköpings län	17	13	9	39
Kalmar län	9	10	5	24
Kronobergs län	5	14	3	22
Norrbottnens län	13	16	1	30
Skåne län	49	62	34	145
Stockholms län	91	124	42	257
Södermanlands län	21	21	10	52
Uppsala län	12	26	13	51
Värmlands län	3	10	5	18
Västerbottens län	5	3	5	13
Västernorrlands län	3	14	14	31
Västmanlands län	22	17	11	50
Västra Götalands län	118	102	41	261
Örebro län	10	14	9	33
Östergötlands län	25	15	8	48
Totalt	443	504	242	1 189

Tabell 51 Inskrivningar på särskilda ungdomshem under år 2005:  
*Ungdomarnas medel-, median-, minimi- och maximiålder  
 vid inskrivning enligt LVU respektive SoL efter kön*

Ålder	Flickor	Pojkar	Samtliga
Medelålder	16,5	16,7	16,6
Medianålder	16,3	16,7	16,6
Minimiålder	12,7	11,8	11,8
Maximiålder	20,6	22,8	22,8

Tabell 52 Inskrivningar på särskilda ungdomshem under år 2005:  
*Inskrivningar enligt LVU respektive SoL efter institutionsregion och kön*

Institutionsregion	Flickor		Pojkar		Samtliga	
	Antal	Procent	Antal	Procent	Antal	Procent
Norra	30	7	28	4	58	5
Mellansvenska	38	8	73	10	111	9
Östra	130	29	274	37	404	34
Västra	86	19	192	26	278	23
Södra	170	37	168	23	338	28
Totalt	454	100	735	100	1 189	100

Tabell 53 Inskrivningar på särskilda ungdomshem under år 2005:  
*Inskrivningar enligt LVU respektive SoL som uppfyller närhetsprincipen<sup>41</sup> efter kön. Antal och procent av samtliga inskrivningar inom respektive region*

Kön	Institutionsregion											
	Norra		Mellan		Östra		Västra		Södra		Totalt	
	Antal	Proc	Antal	Proc	Antal	Proc	Antal	Proc	Antal	Proc	Antal	Proc
Flickor	18	55	12	19	100	63	64	58	74	83	268	59
Pojkar	18	36	24	22	174	73	142	77	109	70	467	64
Samtliga	36	43	36	21	274	69	206	70	183	75	735	62

*Läsförklaring till tabellen:*

SiS är indelat i fem regioner. I norra institutionsregionen t ex hade 18 flickor, dvs 55 procent av samtliga inskrivna flickor i den regionen en plats på ett särskilt ungdomshem enligt närhetsprincipen, 24 pojkar, dvs 22 procent av samtliga intagna pojkar i mellansvenska institutionsregionen hade också en plats enligt närhetsprincipen. Totalt hade 735 ungdomar, dvs 62 procent av samtliga inskrivna ungdomar en plats på ett särskilt ungdomshem enligt närhetsprincipen.

<sup>41</sup> Med närhetsprincipen avses att ungdomarna skall vårdas på en institution belägen inom samma SiS-region som sin hemkommun. SiS är indelat i fem regioner som täcker hela landet.



Tabell 54 Inskrivningar på särskilda ungdomshem under år 2005:  
*Väntetid<sup>42</sup> för inskrivning till LVU-vård efter ålder och kön*

Ungdomarnas ålder	Väntetid <sup>42</sup>	Flickor		Pojkar		Samtliga	
		Antal	Procent	Antal	Procent	Antal	Procent
-15 år	0 dagar	139	80	184	83	323	82
	1-7 dagar	24	14	27	12	51	13
	Mer än 7 dagar	11	6	11	5	22	6
	Totalt	174	100	222	100	396	100
16-17 år	0 dagar	108	67	267	87	375	80
	1-7 dagar	39	24	25	8	64	14
	Mer än 7 dagar	14	9	15	5	29	6
	Totalt	161	100	307	100	468	100
18- år	0 dagar	65	71	96	71	161	71
	1-7 dagar	15	16	27	20	42	19
	Mer än 7 dagar	11	12	13	10	24	11
	Totalt	91	100	136	100	227	100
Totalt	0 dagar	312	73	547	82	859	79
	1-7 dagar	78	18	79	12	157	14
	Mer än 7 dagar	36	8	39	6	75	7
	Totalt	426	100	665	100	1 091	100

Tabell 55 Inskrivningar på särskilda ungdomshem under år 2005:  
*Avdelningstyp vid inskrivning för LVU-vård efter kön*

Avdelningstyp	Flickor		Pojkar		Samtliga	
	Antal	Procent	Antal	Procent	Antal	Procent
Akutavdelning	140	33	216	32	356	33
Akut-/utredningsavdelning	233	55	307	46	540	49
Utredningsavdelning	33	8	55	8	88	8
Behandlingsavdelning (inkl specialenhet med psykiatrisk kompetens och utslussning)	20	5	87	13	107	10
Totalt	426	100	665	100	1 091	100

<sup>42</sup> Väntetid redovisar tiden mellan det att socialtjänsten inkommer med ansökan om placering hos SiS och det att den unge får en plats.

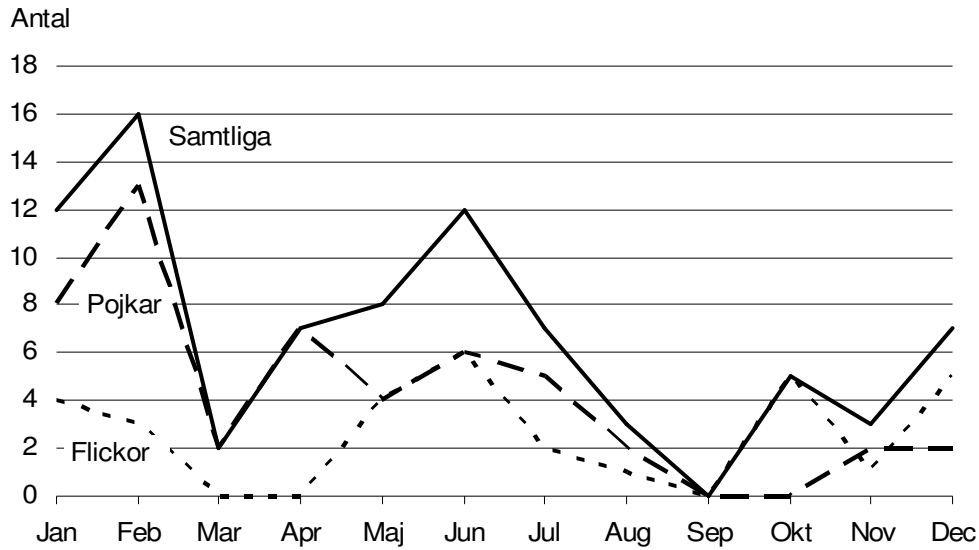


Diagram 4 *Ungdomar som, per mättdag i respektive månad under år 2005, väntade på plats till akut-/utredningsavdelning vid särskilda ungdomshem*

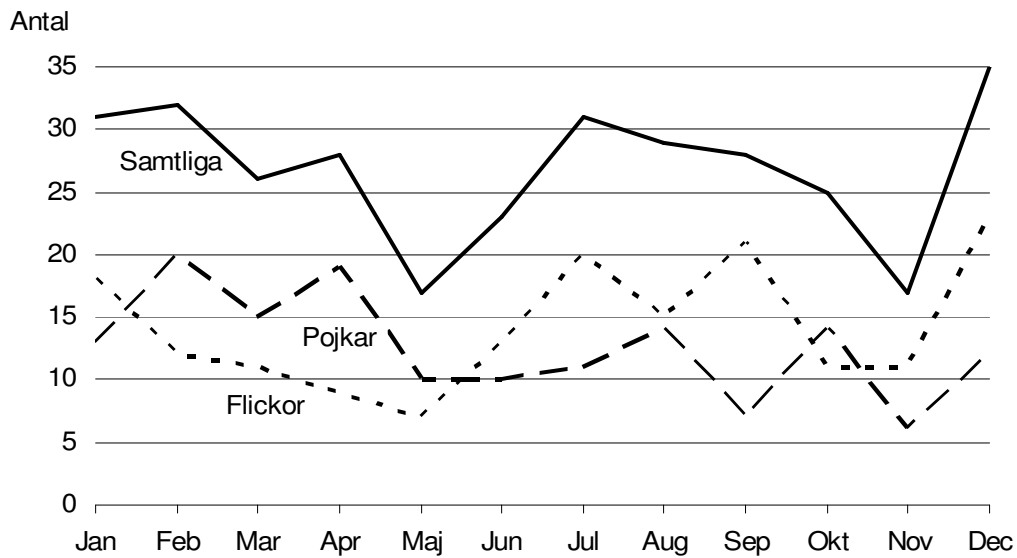


Diagram 5 *Ungdomar som, per mättdag i respektive månad under år 2005, väntade på plats till behandlingsavdelning vid särskilda ungdomshem*

Tabell 56 Inskrivningar på särskilda ungdomshem under år 2005:  
*Inskrivningar till LVU-vård efter ålder vid inskrivning, placeringsorsak<sup>43</sup> och kön*

Ålder vid inskrivning	Placeringsorsak	Inskrivningar till LVU-vård					
		Flickor		Pojkar		Samtliga	
		Antal	Procent	Antal	Procent	Antal	Procent
-15 år	<i>Enbart</i>						
	- kriminalitet	5	3	41	18	46	12
	- missbruk	4	2	4	2	8	2
	- övrigt <sup>44</sup>	75	43	15	7	90	23
	<i>Både</i>						
	- kriminalitet och missbruk	0	0	7	3	7	2
	- kriminalitet och övrigt <sup>44</sup>	35	20	108	49	143	36
	- missbruk och övrigt <sup>44</sup>	31	18	9	4	40	10
	- kriminalitet, missbruk o övrigt <sup>44</sup>	15	9	25	11	40	10
	Uppgift saknas	9	5	13	6	22	6
	<i>Samtliga</i>	174	100	222	100	396	100
16-17 år	<i>Enbart</i>						
	- kriminalitet	5	3	54	18	59	13
	- missbruk	19	12	26	8	45	10
	- övrigt <sup>44</sup>	43	27	19	6	62	13
	<i>Både</i>						
	- kriminalitet och missbruk	2	1	29	9	31	7
	- kriminalitet och övrigt <sup>44</sup>	25	16	82	27	107	23
	- missbruk och övrigt <sup>44</sup>	44	27	25	8	69	15
	- kriminalitet, missbruk o övrigt <sup>44</sup>	18	11	50	16	68	15
	Uppgift saknas	5	3	22	7	27	6
	<i>Samtliga</i>	161	100	307	100	468	100
18- år	<i>Enbart</i>						
	- kriminalitet	0	0	9	7	9	4
	- missbruk	37	41	41	30	78	34
	- övrigt <sup>44</sup>	11	12	13	10	24	11
	<i>Både</i>						
	- kriminalitet och missbruk	0	0	17	13	17	7
	- kriminalitet och övrigt <sup>44</sup>	9	10	14	10	23	10
	- missbruk och övrigt <sup>44</sup>	25	27	30	22	55	24
	- kriminalitet, missbruk o övrigt <sup>44</sup>	5	5	7	5	12	5
	Uppgift saknas	4	4	5	4	9	4
	<i>Samtliga</i>	91	100	136	100	227	100
Samtliga	<i>Enbart</i>						
	- kriminalitet	10	2	104	16	114	10
	- missbruk	60	14	71	11	131	12
	- övrigt <sup>44</sup>	129	30	47	7	176	16
	<i>Både</i>						
	- kriminalitet och missbruk	2	0,5	53	8	55	5
	- kriminalitet och övrigt <sup>44</sup>	69	16	204	31	273	25
	- missbruk och övrigt <sup>44</sup>	100	23	64	10	164	15
	- kriminalitet, missbruk o övrigt <sup>44</sup>	38	9	82	12	120	11
	Uppgift saknas	18	4	40	6	58	5
	<i>Samtliga</i>	426	100	665	100	1 091	100

<sup>43</sup> Placeringsorsak anges av socialtjänsten i deras ansökan om plats på ett särskilt ungdomshem.

<sup>44</sup> Socialt nedbrytande beteende, t ex skolproblem, upprepade rymningar/vagabondage, psykiska problem eller akut kris i den unges familj.

## Utskrivningar från särskilda ungdomshem

Uppgifterna i detta avsnitt avser ungdomar som vid utskrivningen var inskrivna enligt LVU eller SoL.

Tabell 57 Utskrivningar från särskilda ungdomshem under år 2005:  
*Utskrivna ungdomar, som vid intagningen var placerade enligt LVU respektive SoL, efter kön och utskrivningsstillfällen*

Kön	Antal utskrivna ungdomar	Antal tillfällen som ungdomar skrevs ut	Genomsnittligt antal utskrivningstillfällen per ungdom
Flickor	396	470	1,2
Pojkar	607	726	1,2
Samtliga	1 003	1 196	1,2

Tabell 58 Utskrivningar från särskilda ungdomshem under år 2005:  
*Utskrivningar efter lagrum<sup>45</sup> vid intagning samt kön*

Lagrum <sup>45</sup> vid intagning	Utskrivningar					
	Flickor		Pojkar		Samtliga	
	Antal	Procent	Antal	Procent	Antal	Procent
LVU	436	92	662	91	1 098	92
<i>Därav</i>						
– 2 §	4	0,9	4	0,6	8	0,7
– 2, 3 §§	16	3	14	2	30	3
– 3 §	146	31	258	36	404	34
– 6 §	270	57	386	53	656	55
SoL 4 kap. 1 §	34	7	64	9	98	8
Totalt	470	100	726	100	1 196	100

Tabell 59 Utskrivningar från särskilda ungdomshem under år 2005:  
*Utskrivningar efter fastställt lagrum<sup>45</sup> respektive övriga beslut för ungdomar som placerats enligt 6 § LVU*

Fastställt lagrum <sup>45</sup> / Övriga beslut	Utskrivningar för placerade enligt 6 § LVU					
	Flickor		Pojkar		Samtliga	
	Antal	Procent	Antal	Procent	Antal	Procent
LVU	119	44	197	51	316	48
<i>Därav</i>						
– 2 §	6	2	2	0,5	8	1
– 2, 3 §§	17	6	24	6	41	6
– 3 §	78	29	137	35	215	33
– 6 §	18	7	34	9	52	8
Övriga beslut <sup>46</sup>	151	56	189	49	340	52
Totalt	270	100	386	100	656	100

<sup>45</sup> Se avsnittet *Lagar och lagrum*, sid 60.

<sup>46</sup> Avser bl a att lagrum ej finns angivet i KIA.

Tabell 60 Utskrivningar från särskilda ungdomshem under år 2005:  
*Utskrivningar fördelat efter lagrum vid intagning samt efter ungdomarnas hemkommuner efter län*

Ungdomarnas hem- kommuner efter län	Antal utskrivningar med respektive lagrum vid intagning		
	LVU	SoL	Totalt
Blekinge län	10	4	14
Dalarnas län	21	2	23
Gotlands län	3	0	3
Gävleborgs län	38	0	38
Hallands län	28	12	40
Jämtlands län	11	0	11
Jönköpings län	37	1	38
Kalmar län	20	4	24
Kronobergs län	30	1	31
Norrbottnens län	26	0	26
Skåne län	132	19	151
Stockholms län	247	5	252
Södermanlands län	50	0	50
Uppsala län	57	0	57
Värmlands län	17	2	19
Västerbottens län	14	1	15
Västernorrlands län	25	0	25
Västmanlands län	44	3	47
Västra Götalands län	204	39	243
Örebro län	34	1	35
Östergötlands län	50	4	54
Totalt	1 098	98	1 196

Tabell 61 Utskrivningar från särskilda ungdomshem under år 2005:  
*Utskrivningar av ungdomar, som vid intagningen skrevs in enligt LVU  
 respektive SoL, efter ungdomarnas ålder och kön vid intagning*

Ålder vid intagningen	Utskrivningar av placerade enl LVU resp SoL					
	Flickor		Pojkar		Samtliga	
	Antal	Procent	Antal	Procent	Antal	Procent
-12 år	7	1	12	2	19	2
13-15 år	192	41	210	29	402	34
16-17 år	166	35	357	49	523	44
18- år	105	22	147	20	252	21
Totalt	470	100	726	100	1 196	100

Tabell 62 Utskrivningar från särskilda ungdomshem under år 2005:  
*Ungdomarnas medel-, median-, minimi- och maximiålder vid utskrivning efter kön*

Ålder	Flickor	Pojkar	Samtliga
Medelålder	16,5	16,7	16,6
Medianålder	16,4	16,9	16,7
Minimiålder	11,3	12,0	11,3
Maximiålder	20,8	22,8	22,8

Tabell 63 Utskrivningar från särskilda ungdomshem under år 2005:  
*Utredningar<sup>47</sup> för ungdomar som skrevs ut från utredningsavdelningar*

Utredningar	Antal	Procent
Samtliga påbörjade utredningar <sup>47</sup>	322	100
Genomförda utredningar	283	88
<i>Därav ungdomar som blev kvar på avdelningen<sup>48</sup></i>		
– kortare tid än 2 veckor	91	32
– mellan 2 veckor och 1 månad	69	24
– längre tid än 1 månad	123	44
Avbrutna utredningar <sup>49</sup>	39	12

Tabell 64 Utskrivningar från särskilda ungdomshem under år 2005:  
*Utskrivningar efter vårdtid<sup>50</sup> och vårdtyp*

Vårdtid <sup>50</sup> Antal dagar	Vårdtyp						
	LVU		SoL		Samtliga		
	Flickor	Pojkar	Flickor	Pojkar	Flickor	Pojkar	Samtliga
Upp till 1 vecka	45	63	2	6	47	69	116
Mer än 1 vecka – 1 mån	107	164	4	8	111	172	283
Mer än 1 mån – 3 mån	108	186	13	20	121	206	327
Mer än 3 mån – 6 mån	88	95	10	16	98	111	209
Mer än 6 mån – 1 år	36	78	4	5	40	83	123
Mer än 1 år – knappt 4,5 år	52	76	1	9	53	85	138
Totalt	436	662	34	64	470	726	1 196

<sup>47</sup> Utredningar gjorda enligt SiS riktlinjer.

<sup>48</sup> Färdigutredda ungdomar kan bli kvar på avdelningen exempelvis p g a att socialtjänsten inte hittat lämpliga placeringsalternativ.

<sup>49</sup> Avbrutna utredningar p g a att ungdomarna skrevs ut i förtid t ex för att länsrätten inte fastställde fortsatt vård, de avvek eller häktades.

<sup>50</sup> Med vårdtid avses den faktiska tid som ungdomarna vårdats, dvs eventuella avvikelser eller tid i fängelse/häkte är inte medräknade.

Tabell 65 Utskrivningar från särskilda ungdomshem under år 2005:  
*Utskrivningar efter kön, vårdtyp samt vårdtid<sup>51</sup>*

Vårdtyp Utskrivningar Vårdtid	Utskrivningar		
	Flickor	Pojkar	Samtliga
<i>LVU</i>			
Antal utskrivningar	436	662	1 098
Genomsnittligt antal dagar: – vårdtid <sup>51</sup>	148	145	146
-----			
<i>SoL</i>			
Antal utskrivningar	34	64	98
Genomsnittligt antal dagar: – vårdtid <sup>51</sup>	111	171	150
-----			
<i>Samtliga</i>			
Antal utskrivningar	470	726	1 196
Genomsnittligt antal dagar: – vårdtid <sup>51</sup>	145	148	147

<sup>51</sup> Med vårdtid avses den faktiska tid som ungdomarna vårdats, dvs eventuella avvikelser eller tid i häkte är inte medräknade.

Tabell 66 Utskrivningar från särskilda ungdomshem under år 2005:

*Utskrivningar av ungdomar som vårdats enligt 2 och/eller 3 §§ LVU fördelade efter ungdomarnas hemkommuner efter län samt ungdomarnas vårdtider<sup>52</sup>*

Ungdomarnas hemkommuner efter län	Utskrivningar	
	Antal	Genomsnittlig vårdtid <sup>52</sup> i antal dagar
Blekinge län	9	232
Dalarnas län	10	248
Gotlands län	3	40
Gävleborgs län	30	101
Hallands län	20	326
Jämtlands län	9	142
Jönköpings län	25	285
Kalmar län	12	236
Kronobergs län	24	475
Norrbottnens län	16	209
Skåne län	85	242
Stockholms län	143	133
Södermanlands län	29	100
Uppsala län	45	124
Värmlands län	9	262
Västerbottens län	7	112
Västernorrlands län	22	129
Västmanlands län	28	90
Västra Götalands län	121	210
Örebro län	22	241
Östergötlands län	37	169
Totalt	706	189

<sup>52</sup> Med vårdtid avses den faktiska tid som ungdomarna vårdats, dvs eventuella avvikelser eller tid i häkte är inte medräknade.



Tabell 67 Utskrivningar från särskilda ungdomshem under år 2005:  
*Utskrivningar fördelade efter vad ungdomarna skrevs ut till efter avslutad  
 LVU-vård*

Vad ungdomarna skrevs ut till	Utskrivningar från LVU-vård	
	Antal	Procent
Fortsatt vård		
– i frivillig form (SoL) på institutionen	25	2
– i frivillig form (SoL) på annat särskilt ungdomshem	2	0,2
Verkställighet av slutna ungdomsvård (LSU)	20	2
HVB-hem	445	41
Familjehem	155	14
Inackorderingshem/träningslägenhet/stödboende	43	4
Frivilligorganisation (Frälsningsarmén m m)	1	0,1
Husvagn/tält	1	0,1
Föräldrahemmet	256	23
Eget boende	44	4
Syskon/släkt/vänner	23	2
Inlagd på sjukhus/psykiatrisk vård	6	0,5
Inlagt på sjukhem/särskilt boende	2	0,2
Intagen på kriminalvårdsanstalt/placerad på häkte	16	1
Avviken vid utskrivning	20	2
Annat/Ej angivet	39	4
<b>Totalt</b>	<b>1 098</b>	<b>100</b>

## Avvikningar från särskilda ungdomshem vid vård enligt LVU

Tabell 68 Avvikningar från särskilda ungdomshem under år 2005:

*Ungdomar och tillfällen som ungdomar vårdats på särskilda ungdomshem enligt LVU fördelade efter avvikningstillfällen samt avvikningstillfällen i förhållande till vårdtillfällen*

Ungdomar/vårdtillfällen Avvikningar	Antal
Vårdats på särskilda ungdomshem enl LVU	
– ungdomar	1 351
– vårdtillfällen	1 669
Avvikningstillfällen	603
<i>därav i procent</i>	
av antal vårdtillfällen	36

Tabell 69 Avvikningar från särskilda ungdomshem under år 2005:

*Avvikningstillfällen från särskilda ungdomshem av ungdomar som vårdats enligt LVU fördelade efter varifrån avvikningarna skedde samt efter kön*

Varifrån avvikning skett	Antal tillfällen med avvikningar		
	Flickor	Pojkar	Samtliga
Från			
– institution/institutionsområde	105	135	240
– personal vid bevakad vistelse utanför institutionen	62	110	172
Återkom ej efter obevakad vistelse utanför institutionen	74	117	191
Samtliga avvikningstillfällen	241	362	603

Tabell 70 Avvikningar från särskilda ungdomshem under år 2005:  
*Avvikningstillfällen från särskilda ungdomshem av ungdomar som vårdats enligt LVU fördelade efter ungdomar som avvikit<sup>53</sup>*

Avvikningstillfällen	Antal ungdomar som avvek	Antal tillfällen med avvikningar
1	168	168
2	75	150
3	36	108
4	12	48
5	6	30
6	4	24
8	4	32
9	1	9
10	2	20
14	1	14
Samtliga	309	603

<sup>53</sup> Om en ungdom varit intagen vid t ex två tillfällen under året, dvs haft två vårdtillfällen under året, och avvikit vid båda dessa tillfällen räknas detta i statistiken som två ungdomar som avvikit.

## Socialtjänstenkät Ungdom

Inom ramen för SiS arbete med att följa upp vården vid SiS har enkäter utarbetats, bl a *Socialtjänstenkät Ungdom*. Denna enkät används kontinuerligt för att mäta socialtjänstens tillfredsställelse med vården vid SiS. (Se vidare SiS hemsida, [www.stat-inst.se](http://www.stat-inst.se), under Faktabanken.)

Tabell 71 Socialtjänstens uppfattning om vården på SiS särskilda ungdomshem, mätperioden 2005<sup>54</sup>:  
*Uppfattning om administration, samarbete, behandlingsinnehåll och utslussning/utskrivning samt tillfredsställelse med ungdomsvården*

Frågeområde Frågeformulering	Andel (%) avgivna svar bland dem som besvarade resp fråga			
	Mkt bra/ bra	Medel	Dåligt/ mkt dåligt	Samtliga
<b>Administration</b>				
Hur väl kunde SiS erbjuda ett lämpligt placeringsalternativ?	86	10	4	100
Hur uppfattade Du placeringssekreterarens handläggning av ärendet?	92	6	2	100
<b>Samarbete</b>				
Hur uppfattade Du samarbetet med institutionen vid utformningen av uppdraget?	88	8	4	100
<b>Behandlingsinnehåll</b>				
Hur uppfattade du institutionens omvårdnadsinsatser gentemot den unge (kost, logi, dagliga rutiner etc)?	94	5	1	100
Hur uppfattade Du institutionens insatser avseende den unges beteende, t ex kriminalitet, beteendestörning, missbruk etc?	86	10	4	100
Hur uppfattade Du värdet av utredning och rekommendationer till fortsatt vård av den unge? <i>Besvaras endast vid utredningsuppdrag</i>	87	10	3	100
Hur uppfattade Du institutionens sociala kontroll av den unge (kontroll av destruktivt beteende, kriminalitet, missbruk och begränsning av rörelsefrihet)?	87	10	3	100
Hur uppfattade Du institutionens undervisning av den unge (skola, arbetsträning etc)?	82	15	2	100
Hur uppfattade Du institutionens arbete med den unges föräldrar/anhöriga?	77	20	3	100
<b>Utslussning och utskrivning</b>				
Hur uppfattade Du planering och genomförande av utslussning och utskrivning av den unge?	79	15	6	100
<b>Tillfredsställelse med ungdomsvården</b>				
Skulle Du i ett liknande ärende förorda en placering på samma institution/avdelning?	87	8	5	100

<sup>54</sup> Av totalt 366 utskrivningar/enkäter besvarades 300, vilket motsvarar en svarsfrekvens på 82 procent.

## Sluten ungdomsvård år 2005

Ungdomar som döms till sluten ungdomsvård vårdas på samma institutioner som ungdomar som vårdas med stöd av LVU. Sex institutioner har särskilda avdelningar med totalt 78 platser som är speciellt avsedda för ungdomar som dömts till sluten ungdomsvård.

### Platser, intagningar och frigivningar

Tabell 72 Sluten ungdomsvård under år 2005:  
*Platser och intagningar*

Platser Intagningar	Antal
Antal platser	78
Intagningar under året	104
Intagna i genomsnitt per månad <sup>55</sup>	78

Tabell 73 Intagningar till sluten ungdomsvård under år 2005:  
*Ungdomarnas ålder vid intagning efter kön*

Ålder	Flickor	Pojkar	Samtliga
15 år	0	1	1
16 år	1	17	18
17 år	2	41	43
18 år	1	38	39
19 år	0	3	3
Totalt	4	100	104

<sup>55</sup> Genomsnittet beräknas på följande sätt: totalt antal ungdomar som varje dag under året fanns intagna för sluten ungdomsvård dividerat med antal dagar i respektive månad under året.

Tabell 74 Intagningar till sluten ungdomsvård under år 2005:  
*Ungdomarnas medel-, median-, minimi- och maximiålder vid intagning*

Ålder	Samtliga
Medelålder	17,7
Medianålder	17,7
Minimiålder	15,9
Maximiålder	19,9

Tabell 75 Intagningar till sluten ungdomsvård under år 2005:  
*Intagningar enligt LSU fördelat efter den unges hemkommun efter län*

Den unges hemkommun efter län	Antal intagningar
Blekinge län	1
Dalarnas län	1
Gävleborgs län	2
Hallands län	3
Kalmar län	2
Kronobergs län	2
Skåne län	15
Stockholms län	27
Södermanlands län	4
Uppsala län	3
Värmlands län	6
Västerbottens län	1
Västernorrlands län	4
Västmanlands län	2
Västra Götalands län	23
Örebro län	3
Östergötlands län	4
Annat <sup>56</sup>	1
<b>Totalt</b>	<b>104</b>

<sup>56</sup> Placerad av kriminalvården. Den unge är ej hemmahörande i Sverige.

Tabell 76 Intagningar till sluten ungdomsvård under år 2005:  
*Ungdomar som dömdes enligt LSU efter typ av brott som de blivit dömda för*

Typ av brott som ungdomar blivit dömda för	Intagningar	
	Antal	Procent
Brott med våldsinslag <sup>57</sup>	94	90
Enbart övriga brott <sup>58</sup>	10	10
Samtliga dömda ungdomar	104	100

Tabell 77 Intagningar till sluten ungdomsvård under år 2005:  
*Strafftid/verkställighetstid för ungdomar som dömdes enligt LSU samt genomsnittlig strafftid/verkställighetstid*

Strafftid/verkställighetstid	Intagningar	
	Antal	Procent
3 månader eller kortare tid	11	11
Längre tid än 3 mån – högst 6 mån	34	33
Längre tid än 6 mån – högst 1 år	41	39
Längre tid än 1 år	18	17
Samtliga	104	100

-----  
Genomsnittlig strafftid/verkställighetstid: 10 månader<sup>59</sup>

Tabell 78 Frigivningar från sluten ungdomsvård under år 2005:  
*Frigivningar och utskrivningar*

Frigivningar/Utskrivningar	Antal
Frigivningar	116
Utskrivningar <sup>60</sup>	2
Samtliga	118

<sup>57</sup> I redovisningen över brott med våldsinslag ingår t ex rån, misshandel, mord eller mordförsök. Ungdomar som begått dessa brott kan, i samma dom, även blivit dömda till övriga brott, t ex egendomsbrott eller narkotikabrott.

<sup>58</sup> I redovisningen över *enbart* övriga brott ingår t ex egendomsbrott eller narkotikabrott.

<sup>59</sup> Strafftiderna varierade mellan två månader och fyra år.

<sup>60</sup> Av de utskrivna togs en in på kriminalvårdsanstalt och en avled.

Tabell 79 Frigivningar från sluten ungdomsvård under år 2005:  
*Frigivningar/utskrivningar efter vad ungdomarna frigavs/skrevs ut till  
 efter avslutat straff*

Frigivningar/Utskrivningar Vad ungdomarna frigavs/skrevs ut till	Frigivna/utskrivna ungdomar	
	Antal	Procent
Fortsatt vård på särskilda ungdomshem enligt		
– LVU	9	8
– SoL	5	4
HVB-hem	2	2
Familjehem	5	4
Träningslägenhet/stödboende	1	0,8
Föräldrahemmet	73	62
Eget boende	12	10
Familjemedlem/syskon	3	3
Annan släkt/vänner	1	0,8
Härbärke	1	0,8
Intagen på kriminalvårdsanstalt	1	0,8
Avliden	1	0,8
Annat/uppgift saknas	4	3
<b>Totalt</b>	<b>118</b>	<b>100</b>



## Avvikningar från särskilda ungdomshem av ungdomar intagna enligt LSU

Tabell 80 Avvikningar från sluten ungdomsvård under år 2005:  
*Ungdomar och tillfällen som ungdomar vårdats på särskilda ungdomshem enligt LSU fördelade efter avvikningstillfällen samt avvikningstillfällen i förhållande till vårdtillfällen<sup>61</sup>*

Ungdomar/vårdtillfällen <sup>61</sup> Avvikningar	Antal
Vårdats enligt sluten ungdomsvård	
– ungdomar	186
– vårdtillfällen	192
Avvikningstillfällen	37
därav i procent av antal vårdtillfällen	19

Tabell 81 Avvikningar från sluten ungdomsvård under år 2005:  
*Avvikningar fördelade efter varifrån avvikningarna skedde samt efter kön*

Varifrån avvikning skett	Antal tillfällen med avvikningar		
	Flickor	Pojkar	Samtliga
Avvikning från			
– institution/institutionsområde	2	18	20
– personal vid bevakad vistelse utanför institutionen	1	6	7
Återkom ej efter obevakad vistelse utanför institutionen	1	9	10
Samtliga avvikningstillfällen	4	33	37

Tabell 82 Avvikningar från sluten ungdomsvård under år 2005:  
*Avvikningar fördelade efter ungdomar som avvikit*

Avviknings- tillfällen	Antal ungdomar som avvek <sup>62</sup>	Antal tillfällen med avvikningar
1	22	22
2	6	12
3	1	3
Totalt	29	37

<sup>61</sup> En ungdom kan ha varit intagen vid flera tillfällen under året, dvs haft flera vårdtillfällen under året.

<sup>62</sup> Om en ungdom varit intagen vid t ex två tillfällen under året, dvs haft två vårdtillfällen under året, och avvikit vid båda dessa tillfällen räknas detta i statistiken som två ungdomar som avvikit.

## Överklagade beslut

Tabell 83 Sluten ungdomsvård under år 2005:  
Överklagade beslut om verkställigheten av sluten  
ungdomsvård efter lagrum som åberopats<sup>63</sup>

Lagrum som åberopats vid överklaganden	Antal beslut
9 § LSU ( <i>Placering vid inställelse</i> )	3
11 § LSU ( <i>Beräkning av strafftid</i> )	2
14 § LSU ( <i>Omplacering under verkställighetstiden</i> )	2
16 § LSU ( <i>Telefon- och besöksinskränkningar</i> )	2
17 § LSU ( <i>Hållas i avskildhet</i> )	2
18 § LSU ( <i>Vistelse utanför institutionen</i> )	3
Samtliga	14

<sup>63</sup> Se avsnittet *Lagar och lagrum*, sid 60.

## Befolkning 31 december 2005

Tabell 84 Befolkning 31 december 2005<sup>64</sup>:  
Personer i åldrarna 18–64<sup>65</sup> efter län

Län	Antal	Procent
Blekinge län	89 852	2
Dalarnas län	163 560	3
Gotlands län	34 737	1
Gävleborgs län	164 911	3
Hallands län	169 712	3
Jämtlands län	75 928	1
Jönköpings län	195 292	4
Kalmar län	138 029	2
Kronobergs län	107 182	2
Norrbottnens län	152 174	3
Skåne län	717 323	13
Stockholms län	1 207 666	22
Södermanlands län	156 112	3
Uppsala län	192 872	3
Värmlands län	162 447	3
Västerbottens län	158 302	3
Västernorrlands län	144 492	3
Västmanlands län	157 322	3
Västra Götalands län	940 233	17
Örebro län	166 006	3
Östergötlands län	253 984	5
Samtliga i åldrarna 18–64 år	5 548 136	100

<sup>64</sup> Källa: Statistiska centralbyråns statistikdatabaser.

<sup>65</sup> 18 år är minimiåldern för att kunna bli intagen på LVM-hem.

Tabell 85 Befolkning 31 december 2005<sup>66</sup>:  
 Personer i åldrarna 12–20<sup>67</sup> år efter län

Län	Antal	Procent
Blekinge län	17 598	2
Dalarnas län	34 965	3
Gotlands län	7 585	1
Gävleborgs län	33 652	3
Hallands län	36 293	3
Jämtlands län	15 738	1
Jönköpings län	42 700	4
Kalmar län	29 291	3
Kronobergs län	21 866	2
Norrbottnens län	30 894	3
Skåne län	137 044	13
Stockholms län	183 953	17
Södermanlands län	32 668	3
Uppsala län	37 976	4
Värmlands län	33 148	3
Västerbottens län	32 461	3
Västernorrlands län	28 667	3
Västmanlands län	32 309	3
Västra Götalands län	183 873	17
Örebro län	33 260	3
Östergötlands län	51 475	5
Samtliga i åldrarna 12–20 år	1 057 416	100

<sup>66</sup> Källa: Statistiska centralbyråns statistikdatabaser.

<sup>67</sup> Ungdomar som är intagna på särskilda ungdomshem är vanligtvis i åldrarna 12–20 år.

## *Lagar och lagrum*

### LVM – Lag (1988:870) om vård av missbrukare i vissa fall

#### **4 § Beredande av vård**

Tvångsvård skall beslutas om,

1. någon till följd av ett fortgående missbruk av alkohol, narkotika eller flyktiga lösningsmedel är i behov av vård för att komma ifrån sitt missbruk,
2. vårdbehovet inte kan tillgodoses enligt socialtjänstlagen (2001:453) eller på något annat sätt, och
3. han eller hon till följd av missbruket
  - a) utsätter sin fysiska eller psykiska hälsa för allvarlig fara,
  - b) löper en uppenbar risk att förstöra sitt liv, eller
  - c) kan befaras komma att allvarligt skada sig själv eller någon närstående.

Om någon för kortare tid ges vård med stöd av lagen (1991:1128) om psykiatrisk tvångsvård hindrar detta inte ett beslut om tvångsvård enligt denna lag. Lag (2001:464).

#### **13 § Omedelbart omhändertagande**

Socialnämnden får besluta att en missbrukare omedelbart skall omhändertas, om

1. det är sannolikt att missbrukaren kan beredas vård med stöd av denna lag, och
2. rättens beslut om vård inte kan avvaktas på grund av att missbrukaren kan antas få sitt hälsotillstånd allvarligt försämrat, om han eller hon inte får omedelbar vård, eller på grund av att det finns en överhängande risk för att missbrukaren till följd av sitt tillstånd kommer att allvarligt skada sig själv eller någon närstående.

Kan socialnämndens beslut om omhändertagande inte avvaktas, får beslut om omhändertagande fattas av nämndens ordförande eller någon annan ledamot som nämnden har förordnat. Beslutet skall anmälas vid nämndens nästa sammanträde.

När socialnämnden har ansökt om tvångsvård, får även rätten på någon av de grunder som anges i första stycket besluta att missbrukaren omedelbart skall omhändertas. Lag (1994:96).

#### **27 § Vården (vård i annan form)**

Statens institutionsstyrelse skall, så snart det kan ske med hänsyn till den planerade vården, besluta att den intagne skall beredas tillfälle att vistas utanför LVM-hemmet för vård i annan form.

Socialnämnden skall se till att sådan vård anordnas.

Om det inte längre finns förutsättningar för vård i annan form, får Statens institutionsstyrelse besluta att missbrukare skall hämtas tillbaka till hemmet.

### LVU – Lag (1990:52) med särskilda bestämmelser om vård av unga

#### **2 § Beredande av vård (miljö)**

Vård skall beslutas om det på grund av fysisk eller psykisk misshandel, otillbörligt utnyttjande, brister i omsorgen eller något annat förhållande i hemmet finns en påtaglig risk för att den unges hälsa eller utveckling skadas.

### **3 § Beredande av vård (*eget beteende*)**

Vård skall också beslutas om den unge utsätter sin hälsa eller utveckling för en påtaglig risk att skadas genom missbruk av beroendeframkallande medel, brottslig verksamhet eller något annat socialt nedbrytande beteende.

Vård skall också beslutas om den som dömts till sluten ungdomsvård enligt 31 kap. 1 a § brottsbalken vid verkställighetens slut bedöms vara i uppenbart behov av fortsatt vård för att inte löpa sådan risk som avses i första stycket. Lag (1998:616).

### **6 § Omedelbart omhändertagande**

Socialnämnden får besluta att den som är under 20 år omedelbart skall omhändertas, om

1. det är sannolikt att den unge behöver beredas vård med stöd av denna lag, och
2. rättens beslut om vård inte kan avvaktas med hänsyn till risken för den unges hälsa eller utveckling eller till att den fortsatta utredningen allvarligt kan försvåras eller vidare åtgärder hindras.

Om socialnämndens beslut om omhändertagande inte kan avvaktas, får nämndens ordförande eller någon annan ledamot som nämnden har förordnat besluta om omhändertagande. Beslutet skall anmälas vid nämndens nästa sammanträde.

När socialnämnden har ansökt om vård med stöd av lagen, får även rätten besluta att den unge omedelbart skall omhändertas.

## **LSU – Lag (1998:603) om verkställighet av sluten ungdomsvård**

### **1 § Allmänna bestämmelser**

Denna lag avser verkställighet av sluten ungdomsvård enligt 31 kap. 1 a § brottsbalken. Verkställigheten av sluten ungdomsvård skall ske vid sådana särskilda ungdomshem som avses i 12 § lagen (1990:52) med särskilda bestämmelser om vård av unga.

### **9 § Intagning (*placering*)**

När domen får verkställas skall Statens institutionsstyrelse förelägga den dömde att senast en viss dag inställa sig vid det särskilda ungdomshem som styrelsen bestämmer. Statens institutionsstyrelse skall se till att intagning sker så snart som möjligt efter det att domen får verkställas.

Om den dömde inte rättar sig efter eller inte kan nås av ett föreläggande enligt första stycket, skall polismyndigheten i den ort där han vistas på begäran av Statens institutionsstyrelse förpassa honom till hemmet.

Den dömde får i väntan på förpassning förvaras i häkte eller i polisarrest, om det är nödvändigt för att förpassningen skall kunna genomföras.

### **14 § Genomförande av verkställigheten (*omplacering*)**

Verkställigheten skall inledas på en låsbar enhet. Så snart förhållandena medger det, skall den dömde ges möjlighet till vistelse under öppnare former.

Frågan om den dömde kan ges möjlighet till vistelse under öppnare former skall prövas fortlöpande, dock minst en gång varannan månad.

Om det krävs med hänsyn till den dömdes speciella behov av vård, hans eller hennes säkerhet eller övriga intagnas säkerhet får en dömd som vårdas på en låsbar enhet hindras från att träffa andra intagna (vård i enskildhet). En fråga om vård i enskildhet skall prövas fortlöpande och alltid omprövas inom sju dagar från senaste prövning.

#### **16 § Genomförande av verkställigheten** (*telefonsamtal/besök*)

Den dömden har rätt att ringa och ta emot telefonsamtal och ta emot besök i den utsträckning det lämpligen kan ske. Den dömden får dock förvägras telefonsamtal och besök, om det kan äventyra säkerheten vid det särskilda ungdomshemmet eller kan motverka hans anpassning i samhället eller annars vara till skada för honom eller någon annan.

#### **18 § Genomförande av verkställigheten** (*vistelse utanför institutionen*)

Den dömden skall tillåtas att vistas utanför det särskilda ungdomshemmet i den utsträckning som kravet på samhällsskydd medger, om det bedöms lämpligt för att främja hans anpassning i samhället eller det annars finns särskilda skäl. Därvid skall de villkor ställas som kan anses nödvändiga.

Tid för vistelse utanför det särskilda ungdomshemmet enligt första stycket skall räknas in i verkställighetstiden.

## **SoL – Socialtjänstlagen (2001:453)**

### **4 kap. 1 § Rätten till bistånd**

Den som inte själv kan tillgodose sina behov eller kan få dem tillgodosedda på annat sätt har rätt till bistånd av socialnämnden för sin försörjning (försörjningsstöd) och för sin livsföring i övrigt.

Den enskilde skall genom biståndet tillförsäkras en skälig levnadsnivå. Biståndet skall utformas så att det stärker hans eller hennes möjligheter att leva ett självständigt liv.

## **KvaL – Lag (1974:203) om kriminalvård i anstalt**

### **2 kap. 34 § Närmare bestämmelser om kriminalvården i anstalt** (*vistelse utanför anstalten*)

Kan en intagen genom vistelse utanför anstalt bli föremål för särskilda åtgärder som kan antas underlätta hans anpassning i samhället, kan han få medgivande att för ett sådant ändamål vistas utanför anstalten under lämplig tid, om det finns särskilda skäl. Därvid skall särskilt beaktas om den intagne behöver vård eller annan behandling mot missbruk av beroendeframkallande medel.

För vistelsen skall de villkor ställas som kan anses nödvändiga. I samband med vård eller någon annan behandling får det föreskrivas att den intagne skall vara skyldig att lämna blod-, urin- eller utandningsprov för kontroll av att han inte är påverkad av beroendeframkallande medel, något sådant dopningsmedel som avses i 1 § lagen (1991:1969) om förbud mot vissa dopningsmedel eller någon sådan vara som omfattas av lagen (1999:42) om förbud mot vissa hälsofarliga varor. Om det finns särskilda skäl kan i samband med beslut enligt första stycket meddelas föreskrift enligt 26 kap. 15 § första stycket 3 brottsbalken att gälla för tid efter villkorlig frigivning.

Vistelse utanför anstalt för vård eller behandling bör inte påbörjas så tidigt att den planerade vård- eller behandlingstiden blir kortare än den beräknade återstående verkställighetstiden.

## BrB – Brottsbalken (1962:700)

### **30 kap. 9 § andra stycket p. 3 Om val av påföljd** (*kontraktsvård*)

Som särskilda skäl för skyddstillsyn i stället för fängelse kan rätten beakta  
3. om missbruk av beroendeframkallande medel eller något annat särskilt förhållande som kräver vård eller annan behandling i väsentlig grad har bidragit till att brottet har begåtts och den tilltalade förklarar sig villig att gå igenom lämplig behandling som enligt en för honom uppgjord plan kan anordnas i samband med verkställigheten