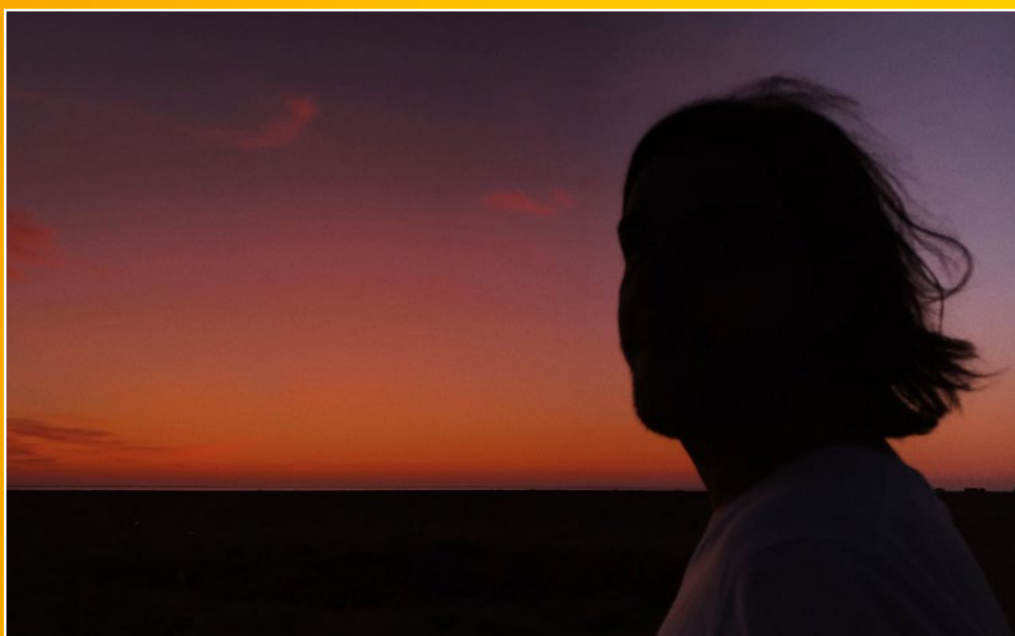


Ungdomar utskrivna från SiS särskilda ungdomshem 2019

En sammanställning av ADAD utskrivningsintervju



Institutionsvård i fokus ges ut av Statens institutionsstyrelse, SiS. Serien omfattar såväl sammanställningar, statistik, redovisningar och utvärderingar som forskningspublikationer. Forskningsrapporterna har en särskild markering på framsidan, en författarpresentation samt uppgifter om finansieringsförfarandet och den vetenskapliga granskningen.

Rapporterna som inte är forskningsrapporter produceras och bereds i regel inom avdelningen för utveckling av vård och behandling. Även företrädare för verksamheten och externa sakkunniga kan vara delaktiga i framtagningen av rapporter, antingen som medförfattare eller granskare.

Beslut om publicering fattas av ett redaktionsråd som består av företrädare från SiS avdelning för utveckling av vård och behandling samt kommunikationsavdelningen.

Ansvarig utgivare för Institutionsvård i fokus är SiS generaldirektör Elisabet Åbjörnsson Hollmark.

ISBN 978-91-87053-71-9

Ungdomar utskrivna från SiS särskilda ungdomshem 2019

En tabellsammanställning av ADAD utskrivningsintervju

Nummer 4 år 2020 i rapportserien Institutionsvård i fokus

Publikationerna finns att beställa eller ladda ner från SiS webbplats.
www.stat-inst.se

Publikationsseriens adress:
Statens institutionsstyrelse, SiS
Box 30224
104 25 Stockholm

Engelsk titel:
Institutional Care in Focus

Ungdomar utskrivna från SiS särskilda ungdomshem 2019

En sammanställning av ADAD utskrivningsintervju

Sammanfattning

Statens institutionsstyrelse (SiS) ansvarar för de särskilda ungdomshem som bedriver vård och behandling av ungdomar som är omhändertagna enligt lagen (1990:52) om särskilda bestämmelser om vård av unga, LVU, och lagen (1998:603) om verkställighet av sluten ungdomsvård, LSU. Även frivilligt placerade ungdomar kan vårdas vid ungdomshemmen med stöd av socialtjänstlagen (2001:453), SoL.

Denna rapport redovisar uppgifter från ADAD utskrivningsintervjuer, som görs i samband med att ungdomarna skrivs ut eller frigges från ett av SiS särskilda ungdomshem. Intervjuerna syftar till att ge ungdomarna en möjlighet att tala om hur de har upplevt vistelsen på institutionen, bland annat genom att fråga ungdomarna om de har fått hjälp och hur delaktiga de har varit i sin vård och behandling.

År 2019 skedde 1323 utskrivningar och frigivningar. Rapporten bygger på de totalt 1021 utskrivningsintervjuer som genomfördes med ungdomar under året.

I intervjuerna uppger de flesta ungdomarna (88 procent) att de har haft en behandlingsplan och att de har varit delaktiga i planeringen av sin behandling (83 procent). De livsområden där ungdomar, såväl pojkar som flickor, i störst utsträckning uppger att de haft behov av hjälp under placeringen är områdena skola, fysisk hälsa och psykisk hälsa. Av ungdomarna som har haft behov av hjälp inom dessa tre områden är mellan 72 och 84 procent ganska eller mycket nöjda med hjälpen de fått. Andelen pojkar som är nöjda med hjälpen inom områdena fysisk hälsa och skola är dock högre än andelen flickor. Pojkar uppger även i större utsträckning än flickor att de har fått hjälp för de problem som de velat ha hjälp med (69 procent jämfört med 61 procent) och att personalen har förstått vad de velat ha hjälp med (78 procent jämfört med 73 procent).

Drygt 80 procent av ungdomarna svarar att de har trivts ganska mycket eller mycket på avdelningen, men färre uppger att de har trivts med sina rum (70 procent). Andelen flickor som uppger att de har trivts är något lägre än andelen pojkar. Det är också en mindre andel flickor än pojkar (80 jämfört med 88 procent) som uppger att de har känt sig trygga på avdelningen. Flickor uppger också i större utsträckning än pojkar (25 jämfört med 14 procent) att de har blivit mobbade av andra ungdomar på institutionen. De flesta ungdomarna (86 procent) uppger att det finns någon i personalen som de har haft särskilt förtroende för, men nästan hälften av ungdomarna svarar också att de i någon utsträckning har blivit dåligt bemötta av personal på institutionen. De flesta ungdomar (85 procent) uppger att personalen har tagit sig tid att prata, men även här är andelen pojkar som uppger det högre än andelen flickor.

Av de ungdomar som har gått i skolan uppger nästan 90 procent att de har varit med i planeringen av sin skolgång, nästan 80 procent att de har trivts i skolan och nästan 60 procent att skolan på SiS har motiverat dem att fortsätta studera.

Majoriteten av ungdomarna (87 procent) uppger att de har fått information om sina rättigheter under placeringen. 72 procent upplever att de ganska mycket eller mycket har kunnat komma till tals om sin vård.

Resultatet av intervjuerna redovisas i rapporten i form av tabeller. Rapporten inleds med en kort beskrivning av SiS ungdomsvård, av ADAD-intervjuerna och av materialet.

Rapporten är sammanställd vid avdelningen för utveckling av vård och behandling.

Innehållsförteckning

Sammanfattning	2
SiS ungdomsvård	5
Ungdomsvård.....	5
Sluten ungdomsvård.....	5
ADAD – ett dokumentations- och uppföljningssystem inom ungdomsvården	6
ADAD utskrivningsintervju.....	6
Materialet i rapporten	7
Datakvalitet.....	7
Bortfall.....	7
Läsanvisning till tabellerna.....	8
Tabeller	9
1. Grunduppgifter	9
1.1 Beskrivning av ungdomarna vid utskrivningstillfället.....	9
1.2 Typ av formulär	10
2. Sammanställning av intervjuerna med ungdomarna.....	11
2.1 Kunskap om placeringen.....	11
2.2 Upplevd delaktighet i utredning och behandling.....	11
2.3 Ungdomarnas hjälpbehov och bedömning av insatser inom livsområden	12
2.4 Ungdomarnas bedömning av trivseln.....	19
2.5 Skolan.....	23
2.6 Vården och behandlingen	26
2.7 Rättigheter och särskilda befogenheter	30
Referenser	34

SiS ungdomsvård

På SiS särskilda ungdomshem vårdas ungdomar enligt lagen (1990:52) om särskilda bestämmelser om vård av unga, LVU, och lagen (1998:603) om verkställighet av sluten ungdomsvård, LSU. Även frivilligt placerade ungdomar kan vårdas vid ungdomshemmen med stöd av socialtjänstlagen (2001:453), SoL. All vård och behandling syftar till att bryta ett destruktivt beteende. SiS verksamhet bedrivs i nära samarbete med den kommunala socialtjänsten.

Ungdomsvård

Varje år placeras ungefär 1000 ungdomar på SiS. Beroende på ungdomens behov och vilken insats socialtjänsten efterfrågar får ungdomen en akut-, utrednings- eller behandlingsplacering. I många fall finns beslut om omedelbart omhändertagande. De flesta av de akut- eller utredningsplacerade ungdomarna stannar i 1-3 månader. Därefter får de fortsatt vård på HVB- eller familjehem, återvänder till föräldrahemmet eller placeras vid en utrednings- eller behandlingsavdelning.

Placering vid en utredningsavdelning sker för att utreda ungdomens behov av behandlingsinsatser samt för att förbereda och motivera till fortsatt behandling. En utredning tar ungefär åtta veckor. Placering på behandlingsavdelning innebär längre vårdtid och är inriktad på att stärka ungdomarnas förutsättningar utanför institutionsmiljön. Alla ungdomar ska få vård- och behandlingsinsatser enligt upprättad behandlingsplan.

Sluten ungdomsvård

Sluten ungdomsvård enligt LSU avser verkställighet för ungdomar som begått brott när de fyllt 15 år, men inte 18 år och är en straffrättslig påföljd. Påföljden är tidsbestämd, som lägst 14 dagar och högst fyra år. Det är brottet och inte behandlingsbehovet som avgör straffets längd. Under verkställigheten på SiS får ungdomarna behovsanpassade vård- och behandlingsinsatser.

ADAD – ett dokumentations- och uppföljningssystem inom ungdomsvården

ADAD är en strukturerad intervju som genomförs vid intagning och utskrivning. Intervjuformulären innehåller främst frågor med fasta svarsalternativ där personalen och ungdomarna bedömer placeringen utifrån alternativen "ja/nej" samt en fyrgradig skala – "inte alls", "lite", "ganska mycket" och "mycket". Intervjuerna har tre syften; att göra ungdomen mer delaktig i sin vård och behandling, att fungera som underlag för behandlingsplanering och att utgöra underlag för uppföljning på nationell nivå.

ADAD utskrivningsintervju

Vid utskrivning från SiS genomförs en utskrivningsintervju som avser tiden på institutionen fram till utskrivningen. Formuläret är indelat i två delar:

- **Personaldelen** där personalen redogör för vilka livsområden som ungdomen fått insatser inom under vårdtiden samt utformningen för fortsatt planering. Personaldelen besvaras av personal som är väl insatt i ungdomens vård och behandling. Personaldelen ska alltid fyllas i, även i de fall där det inte är möjligt att göra en intervju med ungdomen.
- **Intervjudelen** där ungdomarna får möjlighet att ge sina synpunkter på den vård och behandling som de fått under institutionsplaceringen. Intervjun genomförs av institutionspersonal.

Materialet i rapporten

År 2019 skedde 1323 utskrivningar eller frigivningar från SiS. Av dessa var 411 flickor och 853 pojkar (observera att detta inte är enskilda individer då samma individ kan skrivas ut flera gånger under ett år). Av de 1323 var 59 frigivningar från sluten ungdomsvård (SiS årsredovisning 2019). Under året genomfördes det 1021 utskrivningsintervjuer med ungdomar. Av de ungdomar som inte intervjuades vid utskrivning fanns det en personaldel i 175 fall. Personaldelen, dvs. den del där personalen svarar på frågor om ungdomen, redovisas inte i denna rapport.

Eftersom en ungdom kan ha varit placerad flera gånger under ett år, kan ungdomen ha blivit intervjuad vid utskrivning flera gånger under samma år. I denna rapport redovisas samtliga utskrivningsintervjuer som gjordes under 2019, vilket innebär att en individ kan förekomma flera gånger i underlaget.

Datakvalitet

När intervjuer används som insamlingsmetod finns alltid en risk att svarspersonen anpassar sina svar efter intervjuarens och samhällets förväntningar. Ytterligare en källa till osäkerhet är om ungdomen inte minns hela vårdtiden vid utskrivningstillfället. Intervjuformuläret är strukturerat med fasta svarsalternativ, vilket minskar risken för fel och förenklar bearbetning och tolkning av svaren.

Bortfall

Trots sin strukturerade form ska data tolkas med försiktighet eftersom det finns ett bortfall och andelen genomförda intervjuer varierar mellan institutionerna. Bland annat kan detta bero på att de olika ungdomshemmen vårdar olika målgrupper och att det därför kan finnas en risk att vissa ungdomsgrupper är under- eller överrepresenterade. Det interna bortfallet, det vill säga bortfall på enskilda frågor, anges under tabellerna. Det interna bortfallet är oftast lågt, mindre än fem procent.

Läsanvisning till tabellerna

Utskrivningsintervjuerna redovisas i tabeller. Rapporten är indelad i två avsnitt. I det första avsnittet redovisas bakgrundsuppgifter (t.ex. kön, ålder och typ av formulär) och i det andra avsnittet redovisas ungdomarnas intervjuer, det vill säga ungdomarnas åsikter om vården och behandlingen. Avsnitt två redovisas i procent med en angivelse om det totala antal (n) som besvarat frågan och som procenten är beräknad på. Varje intervjufråga redovisas i två olika tabeller; en där svaren redovisas efter kön och ålder (åldersgrupper) och en där svaren redovisas efter typ av placering (akut-, utrednings-, behandlings- och LSU-placering). Vissa beräkningar innehåller få personer (exempelvis LSU-placeringar), vilket kan innebära att den procentuella fördelningen kan bli missvisande i relation till de andra placeringarna.

Rapporten redogör för ungdomar som skrivits ut under 2019. Utskrivningsformuläret reviderades under 2013 då formuläret utökades med ett antal frågor och mindre antal frågor formulerades om. Det är därför inte alltid möjligt att jämföra uppgifterna i denna rapport med rapporter som är äldre än 2014.

Tabeller

I. Grunduppgifter

I.1 Beskrivning av ungdomarna vid utskrivningstillfället

TABELL I.1.1

Könsfördelning

Kön	Antal	%
Pojkar	827	69
Flickor	369	31
Totalt	1196	100

TABELL I.1.2

Ålder vid utskrivning

Ålder	Antal	%
9	1	0
11	2	0
12	7	1
13	20	2
14	66	6
15	155	13
16	240	20
17	302	25
18	232	19
19	129	11
20	41	3
21	1	0
Totalt	1196	100

TABELL I.1.3

Könsfördelning i olika åldersgrupper

Ålder	Pojkar		Flickor		Totalt	
	Antal	%	Antal	%	Antal	%
-15	128	15	123	33	251	21
16-17	370	45	172	47	542	45
18-	329	40	74	20	403	34
Totalt	827	100	369	100	1196	100

TABELL 1.1.4

Typ av placering efter kön

Placering	Pojkar		Flickor		Totalt	
	Antal	%	Antal	%	Antal	%
Akut	350	42	170	46	520	43
Utredning	109	13	59	16	168	14
Behandling	325	39	138	37	463	39
LSU	43	5	2	1	45	4
Totalt	827	100	369	100	1196	100

1.2 Typ av formulär

TABELL 1.2.1

Typ av utskrivningsformulär efter kön

Typ av formulär	Pojkar		Flickor		Totalt	
	Antal	%	Antal	%	Antal	%
Intervju- och personaldel	714	86	307	83	1021	85
Endast personaldel	113	14	62	17	175	15
Totalt	827	100	369	100	1196	100

TABELL 1.2.2

Typ av utskrivningsformulär efter ålder

Typ av formulär	–15 år		16–17 år		18– år		Totalt	
	Antal	%	Antal	%	Antal	%	Antal	%
Intervju- och personaldel	203	81	469	87	349	87	1021	85
Endast personaldel	48	19	73	13	54	13	175	15
Totalt	251	100	542	100	403	100	1196	100

TABELL 1.2.3

Typ av utskrivningsformulär efter typ av placering

Typ av formulär	Akut		Utredning		Behandling		LSU		Totalt	
	Antal	%	Antal	%	Antal	%	Antal	%	Antal	%
Intervju- och personaldel	445	86	143	85	392	85	41	91	1021	85
Endast personaldel	75	14	25	15	71	15	4	9	175	15
Totalt	520	100	168	100	463	100	45	100	1196	100

2. Sammanställning av intervjuerna med ungdomarna

2.1 Kunskap om placeringen

TABELL 2.1.1

Ungdomarnas kännedom om placering, utskrivning och var de ska bo efter utskrivningen, efter kön och ålder. Andel som svarat ja.

	Pojkar (n=714)	Flickor (n=307)	-15 år (n=203)	16-17 år (n=469)	18- år (n=349)	Totalt %	Totalt antal (n)
Vet du varför du placerades här?	93	94	92	93	95	93	1 016
Vet du varför du skrivs ut?	97	96	96	97	98	97	1 016
Vet du var du ska bo efter utskrivningen?	98	99	99	99	97	98	1 008

Det interna bortfallet i frågorna är 0 procent.

TABELL 2.1.2

Ungdomarnas kännedom om placering, utskrivning och var de ska bo efter utskrivningen, efter typ av placering. Andel som svarat ja.

	Akut (n=445)	Utredning (n=143)	Behandling (n=392)	LSU (n=41)	Total %	Totalt antal (n)
Vet du varför du placerades här?	93	91	94	98	93	1 016
Vet du varför du skrivs ut?	96	95	98	100	97	1 016
Vet du var du ska bo efter utskrivningen?	98	98	99	88	98	1 008

Det interna bortfallet i frågorna är 0 procent.

2.2 Upplevd delaktighet i utredning och behandling

TABELL 2.2.1

Ungdomarnas upplevda delaktighet i utredning, efter kön och ålder. Enbart ungdomar med utredningsplacering vid utskrivning och som har en slutförd SiS-utredning ingår i tabellen.

	Pojkar	Flickor	-15 år	16-17 år	18- år	Totalt %	Totalt antal (n)
Har du kunnat komma till tals i utredningen? (ganska mycket/mycket)	78	84	87	81	69	80	125
Har någon gått igenom utredningen med dig? (ja)	96	98	98	96	96	97	125
Känner igen dig i utredningens beskrivning av dig? (ganska mycket/mycket)	56	71	49	66	73	62	125

Det interna bortfallet i frågorna är 1 procent.

TABELL 2.2.2

Ungdomarnas upplevda delaktighet i behandling, efter kön och ålder. Andel som svarat ja.

	Pojkar	Flickor	-15 år	16-17 år	18- år	Totalt	Totalt
	(n=714)	(n=307)	(n=203)	(n=469)	(n=349)	%	antal (n)
Har du varit med i planeringen av din behandling här?	86	77	76	84	86	83	1 007
Har du haft en behandlingsplan?	91	81	81	89	91	88	1 007
Om ja, har någon gått igenom behandlingsplanen med dig?	94	90	89	94	93	93	883

Det interna bortfallet i frågorna är 1 procent.

TABELL 2.2.3

Ungdomarnas upplevda delaktighet i behandling, efter typ av placering. Andel som svarat ja.

	Akut	Utredning	Behandling	LSU	Total	Totalt
	(n=445)	(n=143)	(n=392)	(n=41)	%	antal (n)
Har du varit med i planeringen av din behandling här?	75	88	90	88	83	1 007
Har du haft en behandlingsplan?	79	91	98	90	88	1 007
Om ja, har någon gått igenom behandlingsplanen med dig?	90	94	95	97	93	883

Det interna bortfallet i frågorna är 1 procent.

2.3 Ungdomarnas hjälpbehov och bedömning av insatser inom livsområden

TABELL 2.3.1

Har du under din vistelse här på avdelningen haft behov av hjälp inom området... Efter kön och ålder. Andel som svarat ja.

Livsområden	Pojkar	Flickor	-15 år	16-17 år	18- år	Totalt	Totalt
	(n=714)	(n=307)	(n=203)	(n=469)	(n=349)	%	antal (n)
Fysisk hälsa	56	53	60	55	52	55	1 013
Skola	73	70	80	71	68	72	1 017
Arbete	18	6	8	13	21	15	1 009
Fritid och vänner	32	33	39	31	30	32	1 012
Familj	37	42	51	38	33	39	1 011
Psykisk hälsa	47	59	60	48	50	51	1 013
Brottslighet	39	13	26	30	37	31	1 009
Alkohol	17	10	14	12	19	15	1 010
Narkotika	43	33	30	41	46	40	1 011

Det interna bortfallet i frågorna varierar mellan 0-1 procent.

TABELL 2.3.2

Har du under din vistelse här på avdelningen haft behov av hjälp inom området...
Efter typ av placering. Andel som svarat ja.

Livsområden	Akut	Utredning	Behandling	LSU	Total	Totalt
	(n=445)	(n=143)	(n=392)	(n=41)	%	antal (n)
Fysisk hälsa	50	55	60	63	55	1 013
Skola	61	74	82	90	72	1 017
Arbete	7	14	22	24	15	1 009
Fritid och vänner	20	34	45	37	32	1 012
Familj	30	44	48	37	39	1 011
Psykisk hälsa	45	56	56	46	51	1 013
Brottslighet	24	26	39	63	31	1 009
Alkohol	12	9	21	10	15	1 010
Narkotika	33	36	51	22	40	1 011

Det interna bortfallet i frågorna varierar mellan 0–1 procent.

TABELL 2.3.3

Om du har haft behov av hjälp inom området **fysisk hälsa**, hur nöjd är du med hjälpen du fått?
Efter kön och ålder. Enbart ungdomar som uppgav hjälpbehov inom området. Procent.

	Pojkar	Flickor	–15 år	16–17 år	18– år	Totalt
Inte alls	5	7	5	6	6	6
Lite	12	21	17	16	10	14
Ganska mycket	40	39	38	41	39	40
Mycket	44	33	41	37	45	41
Totalt, procent	100	100	100	100	100	100
Totalt antal (n)	390	160	120	250	180	550

Det interna bortfallet är 1 procent.

TABELL 2.3.4

Om du har haft behov av hjälp inom området **fysisk hälsa**, hur nöjd är du med hjälpen du fått?
Efter typ av placering. Enbart ungdomar som uppgav hjälpbehov inom området. Procent.

	Akut	Utredning	Behandling	LSU	Totalt
Inte alls	8	4	4	4	6
Lite	12	14	17	8	14
Ganska mycket	36	42	41	46	40
Mycket	44	39	38	42	41
Totalt, procent	100	100	100	100	100
Totalt antal (n)	218	76	230	26	550

Det interna bortfallet är 1 procent.

TABELL 2.3.5

Om du har haft behov av hjälp inom området **skola**, hur nöjd är du med hjälpen du fått?
Efter kön och ålder. Enbart ungdomar som uppgav hjälpbehov inom området. Procent.

	Pojkar	Flickor	-15 år	16-17 år	18- år	Totalt
Inte alls	3	6	7	3	4	4
Lite	13	20	17	16	13	15
Ganska mycket	32	33	33	32	31	32
Mycket	52	42	43	49	52	49
Totalt, procent	100	100	100	100	100	100
Totalt antal (n)	515	212	163	329	235	727

Det interna bortfallet är 1 procent.

TABELL 2.3.6

Om du har haft behov av hjälp inom området **skola**, hur nöjd är du med hjälpen du fått?
Efter typ av placering. Enbart ungdomar som uppgav hjälpbehov inom området. Procent.

	Akut	Utredning	Behandling	LSU	Totalt
Inte alls	5	4	4	3	4
Lite	16	13	16	16	15
Ganska mycket	30	38	32	32	32
Mycket	50	46	49	49	49
Totalt, procent	100	100	100	100	100
Totalt antal (n)	270	104	316	37	727

Det interna bortfallet är 1 procent.

TABELL 2.3.7

Om du har haft behov av hjälp inom området **arbete**, hur nöjd är du med hjälpen du fått?
Efter kön och ålder. Enbart ungdomar som uppgav hjälpbehov inom området. Procent.

	Pojkar	Flickor	-15 år	16-17 år	18- år	Totalt
Inte alls	4	12	7	5	4	5
Lite	16	18	13	19	14	16
Ganska mycket	34	35	33	31	37	34
Mycket	47	35	47	45	45	45
Totalt, procent	100	100	100	100	100	100
Totalt antal (n)	129	17	15	58	73	146

Det interna bortfallet är 1 procent.

TABELL 2.3.8

Om du har haft behov av hjälp inom området **arbete**, hur nöjd är du med hjälpen du fått?
Efter typ av placering. Enbart ungdomar som uppgav hjälpbehov inom området. Procent.

	Akut	Utredning	Behandling	LSU	Totalt
Inte alls	6	5	4	10	5
Lite	19	10	18	0	16
Ganska mycket	31	45	35	20	34
Mycket	44	40	44	70	45
Totalt, procent	100	100	100	100	100
Totalt antal (n)	32	20	84	10	146

Det interna bortfallet är 1 procent.

TABELL 2.3.9

Om du har haft behov av hjälp inom området **fritid och vänner**, hur nöjd är du med hjälpen du fått?
Efter kön och ålder. Enbart ungdomar som uppgav hjälpbehov inom området. Procent.

	Pojkar	Flickor	-15 år	16-17 år	18- år	Totalt
Inte alls	2	4	5	1	2	2
Lite	21	22	24	21	19	21
Ganska mycket	36	34	35	32	40	35
Mycket	41	40	36	45	39	41
Totalt, procent	100	100	100	100	100	100
Totalt antal (n)	227	98	78	142	105	325

Det interna bortfallet är 1 procent.

TABELL 2.3.10

Om du har haft behov av hjälp inom området **fritid och vänner**, hur nöjd är du med hjälpen du fått?
Efter typ av placering. Enbart ungdomar som uppgav hjälpbehov inom området. Procent.

	Akut	Utredning	Behandling	LSU	Totalt
Inte alls	2	6	2	0	2
Lite	23	17	23	7	21
Ganska mycket	33	42	36	20	35
Mycket	42	35	39	73	41
Totalt, procent	100	100	100	100	100
Totalt antal (n)	88	48	174	15	325

Det interna bortfallet är 1 procent.

TABELL 2.3.11

Om du har haft behov av hjälp inom området **familj**, hur nöjd är du med hjälpen du fått?
Efter kön och ålder. Enbart ungdomar som uppgav hjälpbehov inom området. Procent.

	Pojkar	Flickor	-15 år	16-17 år	18- år	Totalt
Inte alls	3	2	2	2	4	3
Lite	13	14	12	13	16	14
Ganska mycket	27	36	30	33	27	30
Mycket	56	48	56	52	53	54
Totalt, procent	100	100	100	100	100	100
Totalt antal (n)	264	127	101	174	116	391

Det interna bortfallet är 1 procent.

TABELL 2.3.12

Om du har haft behov av hjälp inom området **familj**, hur nöjd är du med hjälpen du fått?
Efter typ av placering. Enbart ungdomar som uppgav hjälpbehov inom området. Procent.

	Akut	Utredning	Behandling	LSU	Totalt
Inte alls	2	2	3	0	3
Lite	15	11	14	0	14
Ganska mycket	29	41	28	20	30
Mycket	54	46	54	80	54
Totalt, procent	100	100	100	100	100
Totalt antal (n)	132	61	183	15	391

Det interna bortfallet är 1 procent.

TABELL 2.3.13

Om du har haft behov av hjälp inom området **psykisk hälsa**, hur nöjd är du med hjälpen du fått?
Efter kön och ålder. Enbart ungdomar som uppgav hjälpbehov inom området. Procent.

	Pojkar	Flickor	-15 år	16-17 år	18- år	Totalt
Inte alls	5	10	6	5	8	6
Lite	19	15	17	20	14	17
Ganska mycket	38	34	38	33	38	36
Mycket	39	42	39	42	39	40
Totalt, procent	100	100	100	100	100	100
Totalt antal (n)	328	176	118	216	170	504

Det interna bortfallet är 2 procent.

TABELL 2.3.14

Om du har haft behov av hjälp inom området **psykisk hälsa**, hur nöjd är du med hjälpen du fått?
Efter typ av placering. Enbart ungdomar som uppgav hjälpbehov inom området. Procent.

	Akut	Utredning	Behandling	LSU	Totalt
Inte alls	8	6	6	0	6
Lite	18	18	17	11	17
Ganska mycket	32	43	36	53	36
Mycket	42	33	42	37	40
Totalt, procent	100	100	100	100	100
Totalt antal (n)	192	79	214	19	504

Det interna bortfallet är 2 procent.

TABELL 2.3.15

Om du har haft behov av hjälp inom området **brottslighet**, hur nöjd är du med hjälpen du fått?
Efter kön och ålder. Enbart ungdomar som uppgav hjälpbehov inom området. Procent.

	Pojkar	Flickor	-15 år	16-17 år	18- år	Totalt
Inte alls	3	13	6	6	2	5
Lite	19	24	20	19	19	19
Ganska mycket	33	26	32	29	35	32
Mycket	45	37	42	46	43	44
Totalt, procent	100	100	100	100	100	100
Totalt antal (n)	271	38	50	135	124	309

Det interna bortfallet är 3 procent.

TABELL 2.3.16

Om du har haft behov av hjälp inom området **brottslighet**, hur nöjd är du med hjälpen du fått?
Efter typ av placering. Enbart ungdomar som uppgav hjälpbehov inom området. Procent.

	Akut	Utredning	Behandling	LSU	Totalt
Inte alls	3	3	7	0	5
Lite	21	8	21	20	19
Ganska mycket	29	58	28	28	32
Mycket	47	31	44	52	44
Totalt, procent	100	100	100	100	100
Totalt antal (n)	100	36	148	25	309

Det interna bortfallet är 3 procent.

TABELL 2.3.17

Om du har haft behov av hjälp inom området **alkohol**, hur nöjd är du med hjälpen du fått?
Efter kön och ålder. Enbart ungdomar som uppgav hjälpbehov inom området. Procent.

	Pojkar	Flickor	-15 år	16-17 år	18- år	Totalt
Inte alls	1	3	4	2	0	1
Lite	16	19	22	16	14	16
Ganska mycket	34	23	15	36	34	31
Mycket	50	55	59	46	52	51
Totalt, procent	100	100	100	100	100	100
Totalt antal (n)	116	31	27	56	64	147

Det interna bortfallet är 1 procent.

TABELL 2.3.18

Om du har haft behov av hjälp inom området **alkohol**, hur nöjd är du med hjälpen du fått?
Efter typ av placering. Enbart ungdomar som uppgav hjälpbehov inom området. Procent.

	Akut	Utredning	Behandling	LSU	Totalt
Inte alls	2	0	1	0	1
Lite	20	8	16	0	16
Ganska mycket	14	62	38	25	31
Mycket	64	31	45	75	51
Totalt, procent	100	100	100	100	100
Totalt antal (n)	50	13	80	4	147

Det interna bortfallet är 1 procent.

TABELL 2.3.19

Om du har haft behov av hjälp inom området **narkotika**, hur nöjd är du med hjälpen du fått?
Efter kön och ålder. Enbart ungdomar som uppgav hjälpbehov inom området. Procent.

	Pojkar	Flickor	-15 år	16-17 år	18- år	Totalt
Inte alls	3	7	5	5	3	4
Lite	16	20	25	17	14	17
Ganska mycket	32	21	20	29	34	30
Mycket	48	52	49	49	48	49
Totalt, procent	100	100	100	100	100	100
Totalt antal (n)	300	99	59	187	153	399

Det interna bortfallet är 2 procent.

TABELL 2.3.20

Om du har haft behov av hjälp inom området **narkotika**, hur nöjd är du med hjälpen du fått?
Efter typ av placering. Enbart ungdomar som uppgav hjälpbehov inom området. Procent.

	Akut	Utredning	Behandling	LSU	Totalt
Inte alls	4	2	5	0	4
Lite	21	18	15	11	17
Ganska mycket	23	31	35	22	30
Mycket	52	49	46	67	49
Totalt, procent	100	100	100	100	100
Totalt antal (n)	142	51	197	9	399

Det interna bortfallet är 2 procent.

2.4 Ungdomarnas bedömning av trivseln

TABELL 2.4.1

Har du trivts på avdelningen? Efter kön och ålder. Procent.

	Pojkar	Flickor	-15 år	16-17 år	18- år	Totalt
Inte alls	6	4	4	6	5	5
Lite	12	17	18	12	12	13
Ganska mycket	37	42	38	36	43	39
Mycket	46	37	39	47	40	43
Totalt, procent	100	100	100	100	100	100
Totalt antal (n)	712	306	203	468	347	1 018

Det interna bortfallet är 0,3 procent.

TABELL 2.4.2

Har du trivts på avdelningen? Efter typ av placering. Procent.

	Akut	Utredning	Behandling	LSU	Totalt
Inte alls	4	5	6	2	5
Lite	9	11	18	15	13
Ganska mycket	36	51	37	37	39
Mycket	50	33	38	46	43
Totalt, procent	100	100	100	100	100
Totalt antal (n)	443	142	392	41	1 018

Det interna bortfallet är 0,3 procent.

TABELL 2.4.3

Har du trivts med ditt rum? Efter kön och ålder. Procent.

	Pojkar	Flickor	-15 år	16-17 år	18- år	Totalt
Inte alls	12	12	10	13	12	12
Lite	17	21	22	19	14	18
Ganska mycket	33	35	36	30	36	33
Mycket	38	32	32	38	37	37
Totalt, procent	100	100	100	100	100	100
Totalt antal (n)	712	307	203	468	348	1 019

Det interna bortfallet är 0,2 procent.

TABELL 2.4.4

Har du trivts med ditt rum? Efter typ av placering. Procent.

	Akut	Utredning	Behandling	LSU	Totalt
Inte alls	13	15	10	5	12
Lite	19	22	16	12	18
Ganska mycket	34	27	35	41	33
Mycket	34	37	39	41	37
Totalt, procent	100	100	100	100	100
Totalt antal (n)	444	142	392	41	1 019

Det interna bortfallet är 0,2 procent.

TABELL 2.4.5

Har du blivit mobbad av andra ungdomar på institutionen? Efter kön och ålder. Procent.

	Pojkar	Flickor	-15 år	16-17 år	18- år	Totalt
Inte alls	86	75	68	85	88	83
Lite	10	15	18	11	8	11
Ganska mycket	2	6	9	2	1	3
Mycket	2	5	5	1	2	2
Totalt, procent	100	100	100	100	100	100
Totalt antal (n)	713	306	203	469	347	1 019

Det interna bortfallet är 0,2 procent.

TABELL 2.4.6

Har du blivit mobbad av andra ungdomar på institutionen? Efter typ av placering. Procent.

	Akut	Utredning	Behandling	LSU	Totalt
Inte alls	87	80	78	93	83
Lite	8	13	15	5	11
Ganska mycket	3	6	3	2	3
Mycket	2	1	4	0	2
Totalt, procent	100	100	100	100	100
Totalt antal (n)	444	142	392	41	1 019

Det interna bortfallet är 0,2 procent.

TABELL 2.4.7

Om du har blivit mobbad, har du fått stöd av personal på institutionen? Efter kön.

Endast ungdomar som har blivit mobbade (tabell 2.4.5). Procent.

	Pojkar	Flickor	Totalt
Nej	31	23	27
Ja	69	77	73
Totalt, procent	100	100	100
Totalt antal (n)	98	82	180

Det interna bortfallet är 0,3 procent.

TABELL 2.4.8

Har du känt dig trygg på avdelningen? Efter kön och ålder. Procent

	Pojkar	Flickor	-15 år	16-17 år	18- år	Totalt
Inte alls	3	4	4	4	2	4
Lite	7	15	15	8	8	9
Ganska mycket	22	29	34	22	21	24
Mycket	68	51	46	65	69	63
Totalt, procent	100	100	100	100	100	100
Totalt antal (n)	711	305	203	466	347	1 016

Det interna bortfallet är 0,5 procent.

TABELL 2.4.9

Har du känt dig trygg på avdelningen? Efter typ av placering. Procent.

	Akut	Utredning	Behandling	LSU	Totalt
Inte alls	2	4	5	0	4
Lite	9	13	10	5	9
Ganska mycket	23	27	26	20	24
Mycket	67	57	59	76	63
Totalt, procent	100	100	100	100	100
Totalt antal (n)	442	142	391	41	1 016

Det interna bortfallet är 0,5 procent.

TABELL 2.4.10

Har du blivit dåligt bemött av personal på institutionen? Efter kön och ålder. Procent.

	Pojkar	Flickor	-15 år	16-17 år	18- år	Totalt
Inte alls	58	46	45	57	55	54
Lite	30	41	42	32	31	34
Ganska mycket	7	6	8	5	8	7
Mycket	5	7	5	6	6	6
Totalt, procent	100	100	100	100	100	100
Totalt antal (n)	711	303	202	465	347	1 014

Det interna bortfallet är 1 procent.

TABELL 2.4.11

Har du blivit dåligt bemött av personal på institutionen? Efter typ av placering. Procent.

	Akut	Utredning	Behandling	LSU	Totalt
Inte alls	67	40	44	63	54
Lite	26	45	38	32	34
Ganska mycket	4	9	10	2	7
Mycket	4	6	8	2	6
Totalt, procent	100	100	100	100	100
Totalt antal (n)	441	141	391	41	1 014

Det interna bortfallet är 1 procent.

TABELL 2.4.12

Om du har blivit dåligt bemött, har du fått stöd av någon annan i personal på institutionen? Efter kön. Endast ungdomar som har blivit dåligt bemötta (tabell 2.4.10). Procent.

	Pojkar	Flickor	Totalt
Nej	30	33	31
Ja	70	67	69
Totalt, procent	100	100	100
Totalt antal (n)	303	171	474

Det interna bortfallet är 0,6 procent.

TABELL 2.4.13

Finns det någon/några i personalen på avdelningen som du har haft särskilt förtroende för? Efter kön och ålder. Procent.

	Pojkar	Flickor	-15 år	16-17 år	18- år	Totalt
Nej	14	15	13	14	15	14
Ja	86	85	87	86	85	86
Totalt, procent	100	100	100	100	100	100
Totalt antal (n)	711	306	202	468	347	1 017

Det interna bortfallet är 0,4 procent.

TABELL 2.4.14

Finns det någon/några i personalen på avdelningen som du har haft särskilt förtroende för?
Efter typ av placering. Procent.

	Akut	Utredning	Behandling	LSU	Totalt
Nej	14	11	15	20	14
Ja	86	89	85	80	86
Totalt, procent	100	100	100	100	100
Totalt antal (n)	443	141	392	41	1 017

Det interna bortfallet är 0,4 procent.

2.5 Skolan

TABELL 2.5.1

Har du varit med i planeringen av din skolgång? Efter kön och ålder. Procent

	Pojkar	Flickor	-15 år	16-17 år	18- år	Totalt
Nej	10	16	26	8	9	12
Ja	90	84	74	92	91	88
Totalt, procent	100	100	100	100	100	100
Totalt antal (n)	662	279	196	426	319	941

Det interna bortfallet är 8 procent. Frågan är endast besvarad av ungdomar som har fått skolundervisning i SiS regi. I bortfallet ingår elever som inte gått i skola.

TABELL 2.5.2

Har du varit med i planeringen av din skolgång? Efter typ av placering. Procent.

	Akut	Utredning	Behandling	LSU	Totalt
Nej	12	14	12	5	12
Ja	88	86	88	95	88
Totalt, procent	100	100	100	100	100
Totalt antal (n)	394	138	368	41	941

Det interna bortfallet är 8 procent. Frågan är endast besvarad av ungdomar som har fått skolundervisning i SiS regi. I bortfallet ingår elever som inte gått i skola.

TABELL 2.5.3

Har du trivts i skolan? Efter kön och ålder. Procent.

	Pojkar	Flickor	-15 år	16-17 år	18- år	Totalt
Inte alls	7	9	9	7	8	8
Lite	11	19	18	12	12	14
Ganska mycket	33	35	43	29	32	33
Mycket	49	37	29	51	48	45
Totalt, procent	100	100	100	100	100	100
Totalt antal (n)	655	278	196	420	317	933

Det interna bortfallet är 9 procent. Frågan är endast besvarad av ungdomar som har fått skolundervisning i SiS regi. I bortfallet ingår elever som inte gått i skola.

TABELL 2.5.4

Har du trivts i skolan? Efter typ av placering. Procent.

	Akut	Utredning	Behandling	LSU	Totalt
Inte alls	8	8	8	5	8
Lite	14	12	14	12	14
Ganska mycket	28	35	39	29	33
Mycket	51	45	39	54	45
Totalt, procent	100	100	100	100	100
Totalt antal (n)	384	140	368	41	933

Det interna bortfallet är 9 procent. Frågan är endast besvarad av ungdomar som har fått skolundervisning i SiS regi. I bortfallet ingår elever som inte gått i skola.

TABELL 2.5.5

Har du känt dig trygg i skolan? Efter kön och ålder. Procent.

	Pojkar	Flickor	-15 år	16-17 år	18- år	Totalt
Inte alls	4	6	5	4	5	4
Lite	6	9	9	7	5	7
Ganska mycket	23	31	38	23	21	25
Mycket	68	55	48	67	70	64
Totalt, procent	100	100	100	100	100	100
Totalt antal (n)	654	278	195	421	316	932

Det interna bortfallet är 9 procent. Frågan är endast besvarad av ungdomar som har fått skolundervisning i SiS regi. I bortfallet ingår elever som inte gått i skola.

TABELL 2.5.6

Har du känt dig trygg i skolan? Efter typ av placering. Procent.

	Akut	Utredning	Behandling	LSU	Totalt
Inte alls	4	4	5	2	4
Lite	6	7	7	10	7
Ganska mycket	23	28	26	22	25
Mycket	67	61	62	66	64
Totalt, procent	100	100	100	100	100
Totalt antal (n)	384	140	367	41	932

Det interna bortfallet är 9 procent. Frågan är endast besvarad av ungdomar som har fått skolundervisning i SiS regi. I bortfallet ingår elever som inte gått i skola.

TABELL 2.5.7

Har skolan på SiS kunnat motivera dig till att fortsätta studera? Efter kön och ålder. Procent.

	Pojkar	Flickor	-15 år	16-17 år	18- år	Totalt
Inte alls	24	29	21	25	28	25
Lite	17	15	14	16	17	16
Ganska mycket	22	23	26	21	22	22
Mycket	37	33	38	38	33	36
Totalt, procent	100	100	100	100	100	100
Totalt antal (n)	653	278	194	421	316	931

Det interna bortfallet är 9 procent. Frågan är endast besvarad av ungdomar som har fått skolundervisning i SiS regi. I bortfallet ingår elever som inte gått i skola.

TABELL 2.5.8

Har skolan på SiS kunnat motivera dig att fortsätta studera? Efter typ av placering. Procent.

	Akut	Utredning	Behandling	LSU	Totalt
Inte alls	26	19	28	17	25
Lite	15	20	14	34	16
Ganska mycket	22	27	22	17	22
Mycket	37	34	36	32	36
Totalt, procent	100	100	100	100	100
Totalt antal (n)	384	139	367	41	931

Det interna bortfallet är 9 procent. Frågan är endast besvarad av ungdomar som har fått skolundervisning i SiS regi. I bortfallet ingår även elever som inte gått i skola.

TABELL 2.5.9

Om du ska gå i skolan efter utskrivning från SiS, vet du i vilken skola du kommer att gå?
Efter kön och ålder. Procent.

	Pojkar	Flickor	-15 år	16-17 år	18- år	Totalt
Nej	46	45	44	46	46	46
Ja	54	55	56	54	54	54
Totalt, procent	100	100	100	100	100	100
Totalt antal (n)	435	203	180	316	142	638

Det interna bortfallet är 38 procent.

TABELL 2.5.10

Om du ska gå i skolan efter utskrivning från SiS, vet du i vilken skola du kommer att gå?
Efter typ av placering. Procent.

	Akut	Utredning	Behandling	LSU	Totalt
Nej	49	49	42	24	46
Ja	51	51	58	76	54
Totalt, procent	100	100	100	100	100
Totalt antal (n)	280	102	239	17	638

Det interna bortfallet är 38 procent.

2.6 Vården och behandlingen

TABELL 2.6.1

Har personalen förstått vad du vill ha hjälp med? Efter kön och ålder. Procent.

	Pojkar	Flickor	-15 år	16-17 år	18- år	Totalt
Inte alls	7	8	9	5	9	7
Lite	15	18	18	17	14	16
Ganska mycket	38	38	38	36	40	38
Mycket	40	35	35	42	37	39
Totalt, procent	100	100	100	100	100	100
Totalt antal (n)	709	302	199	465	347	1 011

Det interna bortfallet är 1 procent.

TABELL 2.6.2

Har personalen förstått vad du vill ha hjälp med? Efter typ av placering. Procent.

	Akut	Utredning	Behandling	LSU	Totalt
Inte alls	7	8	7	7	7
Lite	15	13	18	17	16
Ganska mycket	35	44	39	32	38
Mycket	43	35	35	44	39
Totalt, procent	100	100	100	100	100
Totalt antal (n)	438	142	390	41	1 011

Det interna bortfallet är 1 procent.

TABELL 2.6.3

Har du fått hjälp för de problem som du verkligen velat ha hjälp med? Efter kön och ålder. Procent.

	Pojkar	Flickor	-15 år	16-17 år	18- år	Totalt
Inte alls	12	18	15	12	15	13
Lite	20	20	23	20	18	20
Ganska mycket	33	32	31	33	34	33
Mycket	36	29	30	36	33	34
Totalt, procent	100	100	100	100	100	100
Totalt antal (n)	695	299	197	454	343	994

Det interna bortfallet är 3 procent.

TABELL 2.6.4

Har du fått hjälp för de problem som du verkligen velat ha hjälp med? Efter typ av placering. Procent.

	Akut	Utredning	Behandling	LSU	Totalt
Inte alls	14	13	13	8	13
Lite	20	17	21	23	20
Ganska mycket	30	41	33	40	33
Mycket	37	29	33	30	34
Totalt, procent	100	100	100	100	100
Totalt antal (n)	427	139	388	40	994

Det interna bortfallet är 2 procent.

TABELL 2.6.5

Har personalen tagit sig tid att prata? Efter kön och ålder. Procent.

	Pojkar	Flickor	-15 år	16-17 år	18- år	Totalt
Inte alls	3	6	6	3	4	4
Lite	10	15	12	12	11	12
Ganska mycket	31	34	34	30	33	32
Mycket	56	45	47	56	52	53
Totalt, procent	100	100	100	100	100	100
Totalt antal (n)	709	303	201	464	347	1 012

Det interna bortfallet är 1 procent.

TABELL 2.6.6

Har personalen tagit sig tid att prata? Efter typ av placering. Procent.

	Akut	Utredning	Behandling	LSU	Totalt
Inte alls	3	3	5	2	4
Lite	10	10	15	7	12
Ganska mycket	27	32	36	32	32
Mycket	60	54	44	59	53
Totalt, procent	100	100	100	100	100
Totalt antal (n)	438	143	390	41	1 012

Det interna bortfallet är 1 procent.

TABELL 2.6.7

Har du kunnat komma till tals om din vård? Efter kön och ålder. Procent.

	Pojkar	Flickor	-15 år	16-17 år	18- år	Totalt
Inte alls	11	12	14	9	12	11
Lite	17	18	17	18	17	17
Ganska mycket	36	33	39	33	35	35
Mycket	37	37	31	40	37	37
Totalt, procent	100	100	100	100	100	100
Totalt antal (n)	703	300	200	458	345	1 003

Det interna bortfallet är 2 procent.

TABELL 2.6.8

Har du kunnat komma till tals om din vård? Efter typ av placering. Procent.

	Akut	Utreddning	Behandling	LSU	Totalt
Inte alls	12	7	11	10	11
Lite	20	14	16	15	17
Ganska mycket	28	40	40	37	35
Mycket	40	39	33	39	37
Totalt, procent	100	100	100	100	100
Totalt antal (n)	435	140	387	41	1 003

Det interna bortfallet är 2 procent.

TABELL 2.6.9

Har du kunnat framföra dina önskemål gällande utskrivning? Efter kön och ålder. Procent.

	Pojkar	Flickor	-15 år	16-17 år	18- år	Totalt
Inte alls	9	10	10	8	10	9
Lite	11	14	15	14	7	12
Ganska mycket	34	26	37	29	31	31
Mycket	46	51	37	50	51	48
Totalt, procent	100	100	100	100	100	100
Totalt antal (n)	709	303	201	466	345	1 012

Det interna bortfallet är 1 procent.

TABELL 2.6.10

Har du kunnat framföra dina önskemål gällande utskrivning? Efter typ av placering. Procent.

	Akut	Utredning	Behandling	LSU	Totalt
Inte alls	10	8	8	22	9
Lite	9	14	14	12	12
Ganska mycket	29	32	34	27	31
Mycket	52	46	44	39	48
Totalt, procent	100	100	100	100	100
Totalt antal (n)	439	142	390	41	1 012

Det interna bortfallet är 1 procent.

TABELL 2.6.11

Har det varit bra för dig att vara här? Efter kön och ålder. Procent.

	Pojkar	Flickor	-15 år	16-17 år	18- år	Totalt
Inte alls	21	17	18	18	24	20
Lite	20	20	20	21	19	20
Ganska mycket	25	25	26	25	25	25
Mycket	33	37	36	36	32	35
Totalt, procent	100	100	100	100	100	100
Totalt antal (n)	713	304	201	468	348	1 017

Det interna bortfallet är 0,4 procent.

TABELL 2.6.12

Har det varit bra för dig att vara här? Efter typ av placering. Procent.

	Akut	Utredning	Behandling	LSU	Totalt
Inte alls	23	19	17	22	20
Lite	19	19	21	22	20
Ganska mycket	24	29	25	27	25
Mycket	34	33	36	29	35
Totalt, procent	100	100	100	100	100
Totalt antal (n)	444	143	389	41	1 017

Det interna bortfallet är 0,4 procent.

TABELL 2.6.13

Skulle du rekommendera en kompis i samma situation en placering på institutionen?
Efter kön och ålder. Procent.

	Pojkar	Flickor	-15 år	16-17 år	18- år	Totalt
Nej	35	36	37	31	39	35
Ja	50	48	45	52	48	49
Kanske	15	16	18	16	13	15
Totalt, procent	100	100	100	100	100	100
Totalt antal (n)	709	305	202	464	348	1 014

Det interna bortfallet är 0,7 procent.

TABELL 2.6.14

Skulle du rekommendera en kompis i samma situation en placering på institutionen?
Efter typ av placering. Procent.

	Akut	Utredning	Behandling	LSU	Totalt
Nej	33	38	37	24	35
Ja	52	47	47	61	49
Kanske	15	15	16	15	15
Totalt, procent	100	100	100	100	100
Totalt antal (n)	442	141	390	41	1 014

Det interna bortfallet är 0,7 procent.

2.7 Rättigheter och särskilda befogenheter

TABELL 2.7.1

Har du fått information om dina rättigheter under placeringen? Efter kön och ålder. Procent.

	Pojkar	Flickor	-15 år	16-17 år	18- år	Totalt
Nej	11	16	13	12	13	13
Ja	89	84	87	88	87	87
Totalt, procent	100	100	100	100	100	100
Totalt antal (n)	712	303	202	465	348	1 015

Det interna bortfallet är 0,6 procent.

TABELL 2.7.2

Har du fått information om dina rättigheter under placeringen? Efter typ av placering. Procent.

	Akut	Utredning	Behandling	LSU	Totalt
Nej	12	16	12	10	13
Ja	88	84	88	90	87
Totalt, procent	100	100	100	100	100
Totalt antal (n)	442	142	390	41	1 015

Det interna bortfallet är 0,6 procent.

TABELL 2.7.3

Har du haft möjlighet att påverka den dagliga verksamheten på avdelningen?
Efter kön och ålder. Procent.

	Pojkar	Flickor	-15 år	16-17 år	18- år	Totalt
Inte alls	19	16	12	19	20	18
Lite	31	30	29	32	29	31
Ganska mycket	28	31	32	27	29	29
Mycket	22	23	27	22	21	23
Totalt, procent	100	100	100	100	100	100
Totalt antal (n)	710	303	201	466	346	1 013

Det interna bortfallet är 0,8 procent.

TABELL 2.7.4

Har du haft möjlighet att påverka den dagliga verksamheten på avdelningen?
Efter typ av placering. Procent.

	Akut	Utredning	Behandling	LSU	Totalt
Inte alls	20	15	17	7	18
Lite	33	29	28	37	31
Ganska mycket	21	36	34	34	29
Mycket	25	20	21	22	23
Totalt, procent	100	100	100	100	100
Totalt antal (n)	440	142	390	41	1 013

Det interna bortfallet är 0,8 procent.

TABELL 2.7.5

Har du någon gång under tiden på avdelningen varit med om någon särskild befogenhet såsom alkohol-/drogtest, ytlig kroppsbesiktning, kroppsvisitation, avskiljning eller vård i enskildhet?
Efter kön och ålder. Procent.

	Pojkar	Flickor	-15 år	16-17 år	18- år	Totalt
Nej	9	12	9	11	9	10
Ja	91	88	91	89	91	90
Totalt, procent	100	100	100	100	100	100
Totalt antal (n)	712	304	202	467	347	1 016

Det interna bortfallet är 0,5 procent.

TABELL 2.7.6

Har du någon gång under tiden på avdelningen varit med om någon särskild befogenhet såsom alkohol-/drogtest, ytlig kroppsbesiktning, kroppsvisitation, avskiljning eller vård i enskildhet? Efter typ av placering. Procent.

	Akut	Utredning	Behandling	LSU	Totalt
Nej	14	9	5	22	10
Ja	86	91	95	78	90
Totalt, procent	100	100	100	100	100
Totalt antal (n)	443	142	390	41	1016

Det interna bortfallet är 0,5 procent.

TABELL 2.7.7

Om du har varit med om någon av dessa särskilda befogenheter, var det vid något tillfälle som du inte förstod varför du var med om det som hände? Endast de ungdomar som har svarat ja i tabell 2.7.5 inkluderas. Efter kön och ålder. Procent.

	Pojkar	Flickor	-15 år	16-17 år	18- år	Totalt
Nej	64	67	62	68	63	65
Ja	36	33	38	32	37	35
Totalt, procent	100	100	100	100	100	100
Totalt antal (n)	646	266	181	416	315	912

Det interna bortfallet är 0,2 procent.

TABELL 2.7.8

Om du har varit med om någon av dessa särskilda befogenheter, var det vid något tillfälle som du inte förstod varför du var med om det som hände? Endast de ungdomar som har svarat ja i tabell 2.7.5 inkluderas. Efter typ av placering. Procent.

	Akut	Utredning	Behandling	LSU	Totalt
Nej	69	64	64	41	65
Ja	31	36	36	59	35
Totalt, procent	100	100	100	100	100
Totalt antal (n)	380	129	371	32	912

Det interna bortfallet är 0,2 procent.

TABELL 2.7.9

Om du har varit med om en eller flera av dessa särskilda befogenheter, fick du möjlighet att prata med någon i personalen om det som hände? Endast de ungdomar som har svarat ja i tabell 2.7.5 inkluderas. Efter kön och ålder. Procent.

	Pojkar	Flickor	-15 år	16-17 år	18- år	Totalt
Nej	10	13	16	9	11	11
Ja	80	70	71	79	77	77
Ibland/oftast	10	17	13	11	13	12
Totalt, procent	100	100	100	100	100	100
Totalt antal (n)	633	262	178	407	310	895

Det interna bortfallet är 2 procent.

TABELL 2.7.10

Om du har varit med om en eller flera av dessa särskilda befogenheter, fick du möjlighet att prata med någon i personalen om det som hände? Endast de ungdomar som har svarat ja i tabell 2.7.5 inkluderas. Efter typ av placering. Procent

	Akut	Utredning	Behandling	LSU	Totalt
Nej	10	11	13	10	11
Ja	80	79	74	68	77
Ibland/oftast	10	10	14	23	12
Totalt, procent	100	100	100	100	100
Totalt antal (n)	374	125	365	31	895

Det interna bortfallet är 2 procent.

TABELL 2.7.11

Om du har varit med om särskilda befogenheter, har du vid något tillfälle upplevt att det inte har gått rätt till? Endast de ungdomar som har svarat ja i tabell 2.7.5 inkluderas. Efter kön och ålder. Procent.

	Pojkar	Flickor	-15 år	16-17 år	18- år	Totalt
Nej	76	73	70	77	75	75
Ja	24	27	30	23	25	25
Totalt, procent	100	100	100	100	100	100
Totalt antal (n)	644	267	183	414	314	911

Det interna bortfallet är 0,3 procent.

TABELL 2.7.12

Om du har varit med om särskilda befogenheter, har du vid något tillfälle upplevt att det inte har gått rätt till? Endast de ungdomar som har svarat ja i tabell 2.7.5 inkluderas. Efter typ av placering. Procent.


	Akut	Utredning	Behandling	LSU	Totalt
Nej	80	73	69	81	75
Ja	20	27	31	19	25
Totalt, procent	100	100	100	100	100
Totalt antal (n)	381	128	370	32	911

Det interna bortfallet är 0,3 procent.

Referenser

Statens institutionsstyrelse. (2020). *Årsredovisning 2019*.

Produktion: BrandFactory. 2020. Arb.nr: 200293.

 Svanenmärkt trycksak, 3041 0142

ISBN 978-91-87053-71-9



Statens institutionsstyrelse, SiS
Box 30224, 104 25 Stockholm
Telefon vx: 010-453 40 00
Telefax: 010-453 40 50
Besöksadress: Lindhagensgatan 126
www.stat-inst.se