

Socialdepartementet
103 33 Stockholm

Generaldirektören

Delredovisning av regeringens uppdrag till Statens institutionsstyrelse och Specialpedagogiska skolmyndigheten – att utveckla och pröva en modell för skolsamverkan

Uppdraget

Statens institutionsstyrelse (SiS) och Specialpedagogiska skolmyndigheten (SPSM) fick i februari 2013 regeringens uppdrag (S2012/4969/FST) att utveckla och pröva en modell för skolsamverkan för elever som placeras på särskilda ungdomshem.

SiS och SPSM ska redovisa uppdraget till regeringen i en delredovisning senast den 30 maj 2014 och i en slutredovisning senast den 1 april 2016.

Detta är SiS och SPSM:s likalydande delredovisning som återrapporteras till respektive departement.

Hur vi har organiserat uppdraget

SiS och SPSM har organiserat regeringens uppdrag som ett gemensamt projekt. I bilaga 1 finns en skiss över projektorganisationen. Projektets styrgrupp följer upp projektets resultat, medverkar vid prioritering av resurser och deltar i beslut. Projektgruppen består av projektledaren och medarbetare från SiS och SPSM som arbetar aktivt i projektet. För stöd i arbetet har vi bildat en referensgrupp och en expertgrupp. Referensgruppen stödjer uppdraget och ger synpunkter på arbetet ur ett användar- eller intressentperspektiv. Expertgruppen har en vägledande roll och kan bidra med råd och rekommendationer utifrån deltagarnas kunskapsområden och erfarenheter.

Vi organiserar uppdraget som ett projekt men genomför arbetet i SiS och SPSM:s ordinarie verksamheter och tjänster. För SiS innebär det att det är behandlare och pedagoger på ungdomshemmen som använder modellen i mötet med varje socialsekreterare, skola och elev, i den ordinarie behandlingsplaneringen. För SPSM

Statens institutionsstyrelse

innebär det att rådgivare i regionerna har kunskap om modellen och kan ge råd och stöd till kommuner och ungdomshem i frågor som rör enskilda elever eller frågor som rör organisation och former för samverkan.

Regeringens uppdrag innebär att SiS och SPSM prövar en modell för skolsamverkan, tillsammans med skolor och socialtjänst i kommunerna, och utvärderar den. Utvärderingen kan ge oss indikationer på hur väl modellen fungerar och i vilka delar den kan behöva revideras. Oavsett vad resultat blir kvarstår vårt gemensamma ansvar att samverka för alla elevers rätt till utbildning. För att det ansvaret ska framgå tydligt kommunicerar vi inte samverkansmodellen som ett projekt utan som ett uppdrag. När vi har prövat och utvärderat modellen har alla inblandade parter att ta ställning till en fortsättning.

Delredovisningens fokus

I delredovisningen lägger vi fokus på att beskriva hur vi gemensamt har utvecklat och förankrat den samverkansmodell som ungdomshemmen och kommunerna ska pröva under två år. Prövningen ska pågå från och med 1 januari 2014 till och med 31 december 2015. Vi redogör också för hur delar av samverkansprocessen såg ut hösten 2013, innan modellen togs i bruk. Vi beskriver dessutom hur vi avser att följa upp det slutliga resultatet, i slutredovisningen våren 2016.

SiS och SPSM har utvecklat en samverkansmodell i dialog med kommuner och experter

SiS och SPSM har utvecklat en modell som ska göra det lättare för kommunerna och SiS att samverka om skolan när ungdomar placeras på särskilda ungdomshem.

Modellen utgår från Skolverkets och Socialstyrelsens vägledning¹ och våra tidigare erfarenheter av regionala samverkansprojekt med socialtjänst och skolor i Göteborg² och Malmö³. Vi har också förhållit oss till slutsatserna i utredningen om utbildning för elever i samhällsvård och fjärr- och distansundervisning⁴ samt Skolinspektionens granskning och tillsyn av skolgången för elever på hem för vård och boende (hvb)⁵.

¹ Placerade barns skolgång och hälsa – ett gemensamt ansvar, 2013.

² För alla elevers rätt till lärande och utveckling – ett samverkansprojekt mellan Statens institutionsstyrelse (SiS) och Specialpedagogiska skolmyndigheten (SPSM), 2009 och Omhändertagna barns och ungdomars rätt till likvärdig utbildning, 2013.

³ Pedagogisk överlämning med ungdomens behov i centrum – ett samverkansprojekt mellan Statens institutionsstyrelse och Malmö stad, 2010.

⁴ Utbildning för elever i samhällsvård och fjärr- och distansundervisning, SOU 2012:76.

⁵ Undervisning vid Hem för vård eller boende, hvb – Barn får inte den utbildning de har rätt till, 2010:2.

Den hearing⁶ vi arrangerade 2012, inför regerings uppdrag, har gett oss värdefull kunskap.

Vi har utvecklat modellen i dialog med Skolverket, Skolinspektionen, Socialstyrelsen, Sveriges kommuner och landsting (SKL) och de regionala utvecklingsledare som är knutna till SKL. Vi har också involverat storstäderna och ett antal kommuner för synpunkter: Malmö stad, Göteborgs stad, Stockholms stad, Norrköpings kommun, Linköpings kommun, Örebro kommun och Västerås stad. Därutöver har tre forskare bidragit med viktig kunskap och återkoppling: Eva Hjärne på Göteborgs universitet, Martin Hugo på Högskolan i Jönköping och Bo Vinnerljung på Stockholms universitet.

Modellen går ut på att ansvariga för socialtjänst och skola i en kommun samverkar med varandra och med SiS för att säkerställa att de ungdomar som kommunen omhändertar och placerar på särskilda ungdomshem får den utbildning de har rätt till och behöver. När samverkan fungerar kan den kompensera för det uppbrott och avbrott av skolgången som en placering innebär för eleven.

Modellen fokuserar på kommunikationen såväl *inför* socialtjänstens beslut att omhänderta den unge, som *under* vistelsen på ungdomshemmet och *efter* utskrivning.

Modellen avser placeringar på särskilda ungdomshem och samverkan med SiS. Den är emellertid utformad så att kommunerna med små förändringar kan använda modellen för skolsamverkan vid andra typer av placeringar, för att säkerställa rätten till utbildning för barn och unga i samhällsvård generellt.

Modellen underlättar samverkan i varje kommun, vid varje placering

Modellen är utformad för att underlätta samverkan i varje kommun, oavsett om kommunen fattar beslut om tvångsvård frekvent eller om det sker mer sällan. Det spelar heller ingen roll hur länge placeringen pågår. Modellen går att använda oavsett om den unge placeras akut eller vistas på ungdomshemmet en kortare tid för utredning eller en längre tid för behandling. Den är anpassad för såväl skolpliktiga som icke skolpliktiga ungdomar.

I modellen är det socialtjänsten och skolan eller utbildningsförvaltningen i kommunen som inleder samverkan, redan innan placeringen. Det gäller emellertid inte för ungdomar i slutna ungdomsvård. För dem är det alltid SiS som tar initiativet, eftersom de kan påbörja sin verkställighet på ungdomshemmet utan att socialtjänsten är informerad.

⁶ Dokumentation från hearingen är bilagd i genomförandeplanen till regeringen, SiS dnr 35-614-2012.

Texten som följer beskriver de sju rutinerna⁷ och när de är aktuella: före, under och efter placeringen på ungdomshemmet.

Rutiner före placeringen

Rutin 1. Socialsekreteraren kontaktar skola/utbildningsförvaltning i kommunen redan när utredningen startar, för att få information och aktuella skoldokument.

Kommentar: Återkommande uppföljningar⁸ som SiS gör visar att flertalet ungdomar som placeras på våra institutioner beskriver sin skolgång som splittrad, med många uppbrott och problem. För många kan den senaste kontakten med skolan ligga långt tillbaka i tiden. Ett sådant utgångsläge ställer särskilda krav på samverkan.

För skolpliktiga elever underlättar det faktum att det alltid finns en skola som ansvarar för att bevaka skolplikten. För elever som inte är skolpliktiga och som inte är antagna på ett introduktionsprogram eller nationellt program finns det ingen skola att samverka med. I varje kommun finns det emellertid kunskap och ibland ett organiserat stöd för den här gruppen unga. Det är ett svar på det så kallade informationsansvaret⁹: en skyldighet för kommunen att hålla sig informerad om hur ungdomar mellan 16-20 år och som inte går i gymnasieskolan är sysselsatta.

Finns det ingen aktuell skola inleder socialtjänsten samverkan med de centralt ansvariga för utbildningen i kommunen.

Rutin 2. Socialsekreteraren dokumenterar information om skolan i utredningen och förmedlar den när han/hon ansöker om plats på SiS.

Kommentar: Att socialtjänsten förmedlar information och eventuella dokument till SiS redan vid ansökan om platsen ger goda förutsättningar att snabbt komma igång med en tidig gemensam planering.

Rutin 3. När socialsekreteraren ansöker om plats frågar SiS placeringsenhet efter information om skolan och eventuella dokument. SiS kontrollerar även om kommunen har avtal om samverkan.

⁷ Rutinerna 1–3 gäller inte de unga som verkställer sluten ungdomsvård eftersom de kommer till SiS via det straffrättsliga systemet, inte via socialtjänsten. För dem är det alltid SiS som initierar samverkan.

⁸ *Ungdomar intagna på SiS särskilda ungdomshem 2012*, Institutionsvård i fokus nr. 4 2013.

⁹ 29 kap. 9 § skollagen (2010:800).

Kommentar: Vi har tagit fram nya interna rutiner för SiS placeringsenhet. Rutinerna innebär att placeraren redan vid den första kontakten med socialtjänsten frågar efter information om skolan och eventuella dokument.

Placeraren hänvisar alltid till SiS webbplats för information om samverkansmodellen och möjligheten för kommunen att anmäla intresse att delta. För kommuner som redan deltar i samverkan hänvisar placeraren till kontaktuppgifter på SiS hemsida, till samordnarfunktioner i kommunen, på ungdomshemmet och på SPSM.

Rutiner under placeringen

Rutin 4. Lärare i SiS skola har möte med skolan/utbildningsförvaltningen. I samarbete med socialtjänsten gör de en plan för skolgången. SiS och socialtjänsten dokumenterar planeringen i en skolöverenskommelse.

Kommentar: Många ungdomar har negativa erfarenheter från tidigare skolgång. Trots det uppger¹⁰ många att de vill ha hjälp med skolan under tiden på ungdomshemmet. Det skapar goda förutsättningar att snabbt komma igång med undervisningen och planeringen.

Skolan, SiS och socialtjänsten gör tillsammans med den unge och familjen eller nätverket en tidig gemensam planering och fördelar ansvar för tiden på ungdomshemmet. Bland annat måste det finnas en beredskap för att placeringen kan bli kort och utskrivningen snabb. Det är alltid behovet av vård som avgör hur länge placeringen pågår. Det innebär att den unge kan komma tillbaka till kommunen mitt i en termin. En sådan situation ställer stora krav också på den interna samverkan i kommunen, särskilt i de fall där det inte finns någon anvisad plats på gymnasiet att komma tillbaka till.

SiS och socialtjänsten dokumenterar planeringen i en skriftlig överenskommelse. SiS och SPSM har tagit fram en mall för dokumentet (bilaga 2). Det finns en motsvarande mall för att dokumentera överenskommelser om skolan efter utskrivning, se rutin 6.

I vissa fall är informationen om tidigare skolgång otillräcklig. I de fallen gör SiS en kartläggning som består av tre delar:

- en intervju med eleven
- tester av elevens förmåga att läsa och räkna
- SiS rekommendationer för fortsatt undervisning och förslag på åtgärder.

¹⁰ Ungdomar intagna på SiS särskilda ungdomshem 2012, Institutionsvård i fokus nr. 4 2013.

SiS och SPSM¹¹ har tagit fram en anvisning för hur SiS ska genomföra kartläggningen (bilaga 3).

Rutin 5. Lärare i SiS skola återkopplar till skolan/utbildningsförvaltningen om skolgången på ungdomshemmet. Formerna för återkopplingen dokumenterar vi i skolöverenskommelsen.

Kommentar: En viktig uppgift för lärarna på SiS, i samarbete med skolan och socialtjänsten, är att hitta och underhålla ungdomarnas motivation. Gör vi det kan vi bidra till att stärka skolidentiteten, det vill säga tron på den egna förmågan att prestera och uppnå mål relaterade till skolans kunskapskrav.

Tiden på ungdomshemmet ger skolan och samverkande parter värdefull kunskap om den unges resurser och inlärningsstil. Den kunskapen är viktig att dokumentera och att återkoppla till skolan i kommunen. Vi dokumenterar hur kontakten mellan SiS och skolan ska se ut i den skriftliga överenskommelsen.

Rutin 6. SiS samordnar och planerar inför utskrivningen.

Kommentar: Med stöd av överenskommelsen vid inskrivning på ungdomshemmet arbetar SiS, socialtjänsten och skolan gemensamt för att nödvändiga stödinsatser ska finnas på plats i kommunen när den unge lämnar ungdomshemmet. På motsvarande sätt som vid inskrivningen dokumenterar SiS och socialtjänsten planeringen för tiden efter utskrivning i en överenskommelse (bilaga 4).

Rutiner efter placeringen

Rutin 7. SiS lärare följer upp den unges skolförankring tre månader efter utskrivningen.

Kommentar: Det ingår i samverkansmodellen att SiS lärare hör av sig till socialtjänsten¹² och den unge en tid efter utskrivningen, för att följa upp skolsituationen. Lärare på ungdomshemmet kontaktar socialtjänsten i de fall den unge har en skriftlig planering

¹¹ Arbetet med att utforma rutinerna för kartläggning har skett med arbetsmodellen Skolfam (skolprojekt inom familjehemsvården) som förlaga och i samarbete med professor Bo Vinnerljung, vetenskaplig ledare för Skolfam.

¹² I enlighet med SiS skyldighet att följa upp och socialtjänstens skyldighet att lämna de uppgifter om enskilda som SiS behöver enligt 14a § lagen (1990:52) med särskilda bestämmelser om vård av unga.

för skolan när de skrivs ut¹³ från SiS. De ungdomar som har gett sitt samtycke kontaktas också. Ungdomshemmet organiserar ett möte där SiS, socialtjänsten, den unge och om möjligt hemskolan deltar. Mötet syftar till att följa upp den överenskommelse socialtjänsten och SiS gjorde vid utskrivningen och den unges förankring i skolan.

Företrädesvis sker kontakten i ett fysiskt möte. När så inte är möjligt sker kontakten med hjälp av video eller telefon. SiS har tagit fram en anvisning för hur vi ska genomföra uppföljningen (bilaga 5).

Vi kommer också att ställa strukturerade frågor i en enkät till ett urval elever och deras socialsekreterare, i en särskild uppföljning. Se *Vi följer upp samverkan och elevernas skolförankring* på sidan 11.

Skriftliga samverkansavtal med kommunerna – ett sätt att sprida och förankra modellen

SiS har valt att skriva avtal om samverkan med kommunerna. Avtalet beskriver vad SiS och kommunen åtar sig samt rutinerna för skolsamverkan vid en SiS-placering. Avtalen löper tills vidare, för att göra tydligt att parternas åtagande att samverka inte är del av ett projekt. Det är ett sätt att förankra modellen och rutinerna.

Avtalet kan också bidra positivt till parternas *interna* samverkan, både i kommunen och på ungdomshemmet. Stora delar av samverkansprocessen är beroende av att berörda förvaltningar, skolhuvudmän och socialtjänst i kommunen hittar varandra och kan utse funktioner och fördela ansvar internt. I det arbetet kan avtalet bidra till att göra kommunledningens uppdrag och ambitioner tydliga för de berörda i kommunen. På motsvarande sätt visar avtalet för ungdomshemmen vad SiS verksamhetsdirektörer vill uppnå med samverkan.

Hittills har vägen till ett påskrivet avtal gått via dialoger mellan SiS, SPSM och berörda chefer i kommunen. Formen för dialogerna är flexibel och anpassas efter vad som passar kommunen bäst. Den första kontakten sker ofta via telefon eller e-post. Därefter träffas vi i olika omgångar, i olika konstellationer, inför att ansvariga i kommunen och på SiS skriver på avtalet. SiS och SPSM har också bjudit in den regionala utvecklingsledaren i länet. I vissa kommuner har också företrädare för sociala insatsgrupper¹⁴ deltagit.

¹³ Det vill säga att socialtjänsten och SiS har upprättat en skriftlig överenskommelse, i enlighet med rutin 4.

¹⁴ Regeringens uppdrag till polisen att inrätta sociala insatsgrupper:
<http://polisen.se/PageFiles/335163/Regeringsuppdraget.pdf>

SiS har till och med 2014-05-20 skrivit avtal med 14 kommuner: Borås, Eskilstuna, Helsingborg, Huddinge, Kristianstad, Kävlinge, Landskrona, Malmö, Mölndal, Norrköping, Stockholm, Södertälje, Västerås och Örebro.

Det har i genomsnitt tagit 177 dagar från en första kontakt med kommunen till ett påskrivet avtal. Vi räknar med att vi kan skynda på processen i takt med att fler kommuner etablerar modellen och den blir känd för fler. Vi kan konstatera att storstädernas organisation i stadsdelar har inneburit en tidskrävande intern samordning i staden för att nå fram till ett avtal.

Ambitionen är att till och med sista december 2014 ha avtal med de 50 kommuner som placerar i störst omfattning på SiS (bilaga 6). Det skulle innebära att det finns ett avtal att falla tillbaka på vid 65 procent av placeringarna.

SiS har använt modellen vid varje placering sedan 1 januari 2014, oavsett om det finns ett avtal med den kommun som placerar eller inte.

Särskilda samordnarfunktioner visar vägen

Modellen innebär att kommunen utser egna särskilda samordnarfunktioner för skola och socialtjänsten i kommunen. På motsvarande sätt har SiS en samordnarfunktion på varje ungdomshem och SPSM en samordnarfunktion i varje region. Vid en placering vägleder samordnarfunktionerna kollegorna i den egna organisationen in i modellen och rutinerna.

Vi har dokumenterat samordnarfunktionerna och kontaktuppgifter till dem i gemensamma listor. Uppgifterna ligger publikt på SiS webbplats: <http://www.stat-inst.se/skolsamverkan>

SiS administrerar och förvaltar listorna. Uppgifterna får vi i dialogen och avtalen med kommunerna. De kommuner som vill använda samverkansmodellen men som ännu inte har ingått ett avtal med SiS kan på eget initiativ anmäla intresse på webbplatsen. SiS kontaktar då kommunen och tillsammans med SPSM inleder vi den dialog som kan resultera i ett samverkansavtal.

SiS placeringsenhet informerar varje kommun som ansöker om en plats om samverkansmodellen och möjligheten att ingå avtal med SiS.

SPSM stödjer kommunerna och SiS

Att stödja samverkan för elever i samhällsvård är ett relativt nytt område för SPSM. Det tidigare samarbetet mellan SiS och SPSM var framför allt knutet till ett gemensamt samverkansprojekt¹⁵ i Göteborg. För att öka kunskapen och erfarenheten i *hela* myndigheten har SPSM inrättat en samordnarfunktion i form av en kontaktperson i varje region. Kontaktpersonerna har varit delaktiga i att förankra samverkansmodellen på ungdomshem och kommuner i respektive regioner.

Ungdomshemmen och kommunen kan var för sig eller gemensamt vända sig till SPSM för råd och stöd. En sådan förfrågan går den reguljära vägen in i organisationen, via ett elektroniskt formulär på SPSM:s webbplats. Specialpedagogiskt stöd utgår från ett tänkande att eleven ingår i ett sammanhang och SPSM ger därför stöd på flera nivåer. Förfrågan kan gälla enskilda elever eller elevgrupper och pedagogiska konsekvenser av funktionsnedsättningar. Rådgivning kan även innefatta vissa utbildningsinsatser. Enligt SPSM börjar det komma in förfrågningar om stöd som kan relatera till samverkansmodellen. Antalet förfrågningar är dock fortfarande litet och det är för tidigt att ge en bild av vilket stöd ungdomshemmen och kommunerna efterfrågar. Det är emellertid rimligt att anta att det inte enbart finns ett behov av stöd i arbetet med modellen och rutinerna. Troligen är behovet av stöd i den *interna* samverkan också betydande. För såväl kommunerna som SiS ställer samverkansmodellen krav på att parterna får det interna samarbetet att fungera. För SiS del handlar det främst om att integrera skoluppdraget i ungdomens behandlingsplan och säkerställa att samverkan fungerar mellan ansvariga på avdelningen och i skolan. För kommunens del handlar det på motsvarande sätt om att socialförvaltningarna och de ansvariga för elevens utbildning fördelar ansvaret och gör rollerna tydliga.

Utöver detta arbetar SPSM även med att ta fram en distanskurs om samverkansmodellen som de ska erbjuda nationellt. Vidare genomför SPSM regionala dialogmöten med skola, socialtjänst och ungdomshem, för att utveckla interna processer som stödjer samverkansmodellen. SiS ungdomshem omfattas nu också av SPSM:s ordinarie aktivitet "Samverkan med skolhuvudman".

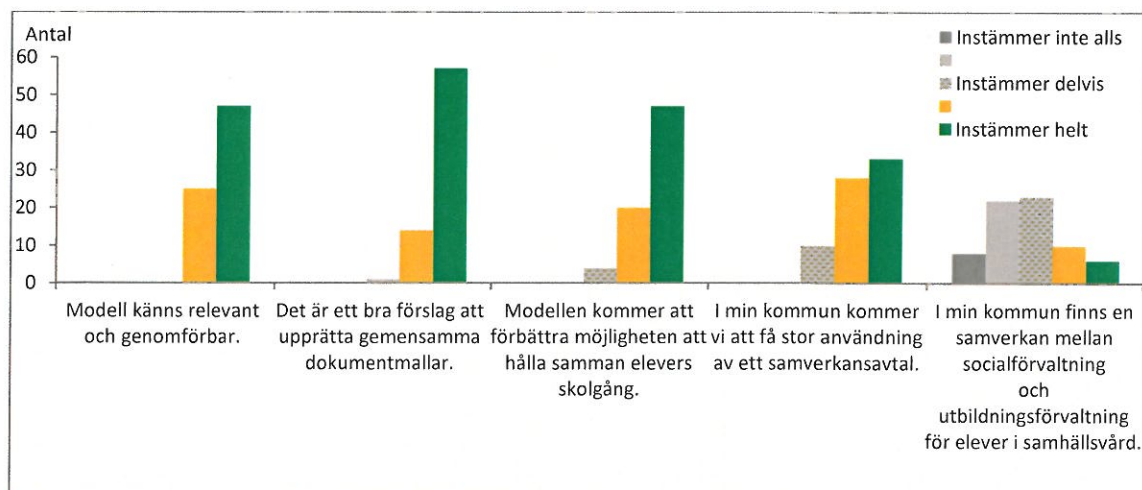
Kommunerna ser behovet av samverkan och är positiva till modellen

I dialogen med kommunerna har kommunföreträdare besvarat ett frågeformulär om hur de uppfattar befintliga förutsättningar för samverkan i kommunen och hur de ser

¹⁵ För alla elevers rätt till lärande och utveckling – ett samverkansprojekt mellan Statens institutionsstyrelse (SiS) och Specialpedagogiska skolmyndigheten (SPSM), 2009 och Omhändertagna barns och ungdomars rätt till likvärdig utbildning, 2013.

på modellen. Vi har sammanställt svaren från 72 företrädare i 11 kommuner, som vi hade en dialog med till och med 12 maj 2014.

Kommunerna är positiva till modellen, se figur 2.



Figur 2. Kommuners inställning till modellen (femgradig svarsskala, 1=Instämmer inte alls – 5=Instämmer helt).

Många uppger att kommunen i dag saknar former för samverkan mellan socialförvaltningen och utbildningsförvaltningen för elever i samhällsvård. De tror i hög utsträckning att ett samverkansavtal med SiS kan få betydelse för samverkan. De uppfattar modellen som relevant och bedömer att den är möjlig att genomföra i kommunen. Vidare tycker de att det är en god idé att arbeta med gemensamma dokument i samverkan (som skolöverenskommelserna vid inskrivning respektive utskrivning). Överlag anser kommunerna att modellen har potential och kan bidra till en sammanhållen skolgång för placerade elever.

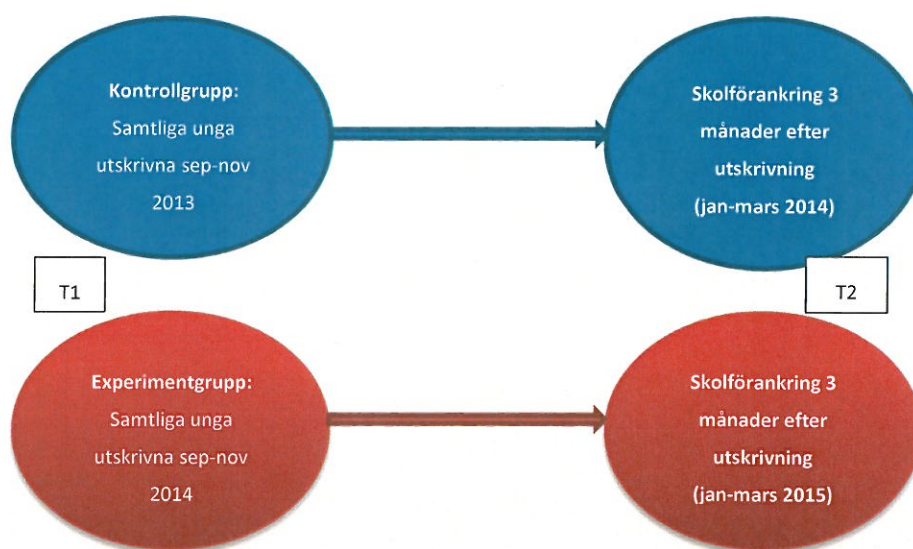
Vi följer upp samverkan och elevernas skolförankring

Vi har valt att följa upp samverkansmodellen genom att ställa frågor till elever och deras socialsekreterare och till SiS lärare. Eftersom vi ska pröva modellen under två år är det inte rimligt att följa upp *varje* placering under den tiden. Vi har istället gjort ett urval. Vi kommer att följa upp alla elever som skrivs ut från ungdomshemmet under perioden september–november 2014 (den så kallade experimentgruppen) och som har en dokumenterad skolöverenskommelse mellan SiS och socialtjänsten.

För att kunna göra jämförelser har vi gjort motsvarande uppföljning av elever som var placerade på SiS *innan* vi började använda samverkansmodellen (den så kallade

kontrollgruppen). Den gruppen elever skrevs ut samma period (september–november) år 2013.

Vi ställer frågor dels inför utskrivningen från ungdomshemmet (T1) dels tre månader efter utskrivningen (T2), se figur 3.



Figur 3. Upplägg av uppföljningen.

Inför utskrivningen är det eleven och SiS lärare som svarar på en enkät om skolgången, samverkan och den fortsatta planeringen. Tre månader efter utskrivningen kontakter vi eleven (endast de som har gett oss sitt skriftliga samtycke till att medverka) och dennes socialsekreterare för att följa upp hur elevens skolförankring ser ut.

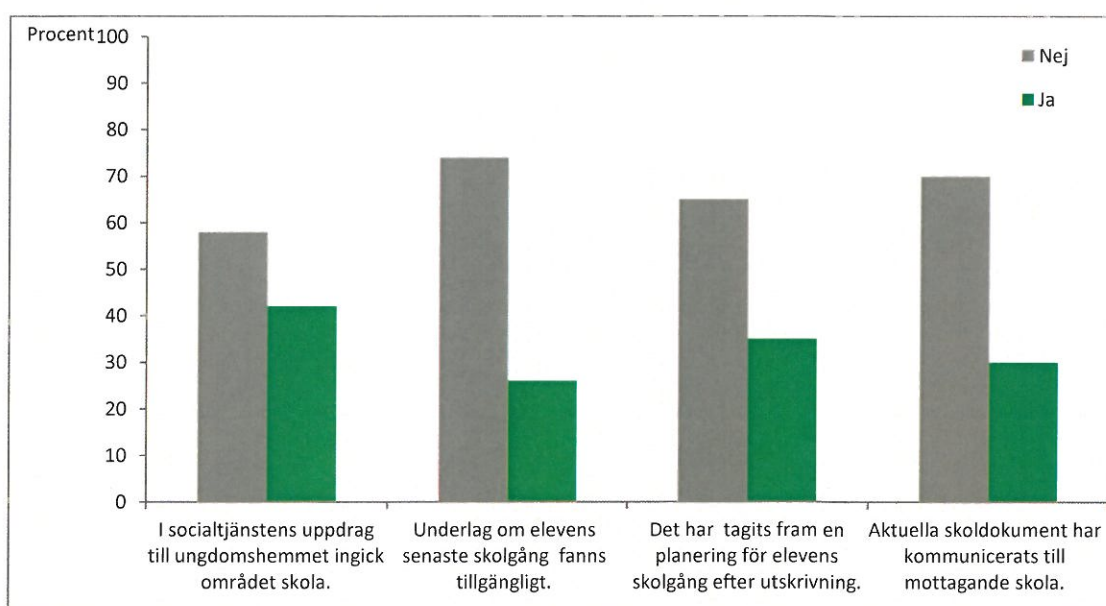
Det betyder att vi i den här delredovisningen kan ge en bild av hur skolsamverkan såg ut för de ungdomar (i kontrollgruppen) som skrevs ut hösten 2013, innan vi tog modellen i bruk.

Samverkan var begränsad innan vi införde modellen

Under perioden september–november 2013 skrev vi ut 300 ungdomar från ungdomshemmen. SiS lärare har besvarat ett frågeformulär för 244 (81 procent) av dem. Av dem gick 205 i skola på ungdomshemmet¹⁶. Det är svaren som avser dessa 205 elever som vi redovisar här. Svaren beskriver skolsamverkan och hur den såg ut innan vi införde samverkansmodellen.

¹⁶ De 39 ungdomar som inte gick i skolan ingår inte i urvalet. Orsakerna till utebliven skola är att eleven inte var skolpliktig och inte önskade undervisning eller att placeringstiden var kort.

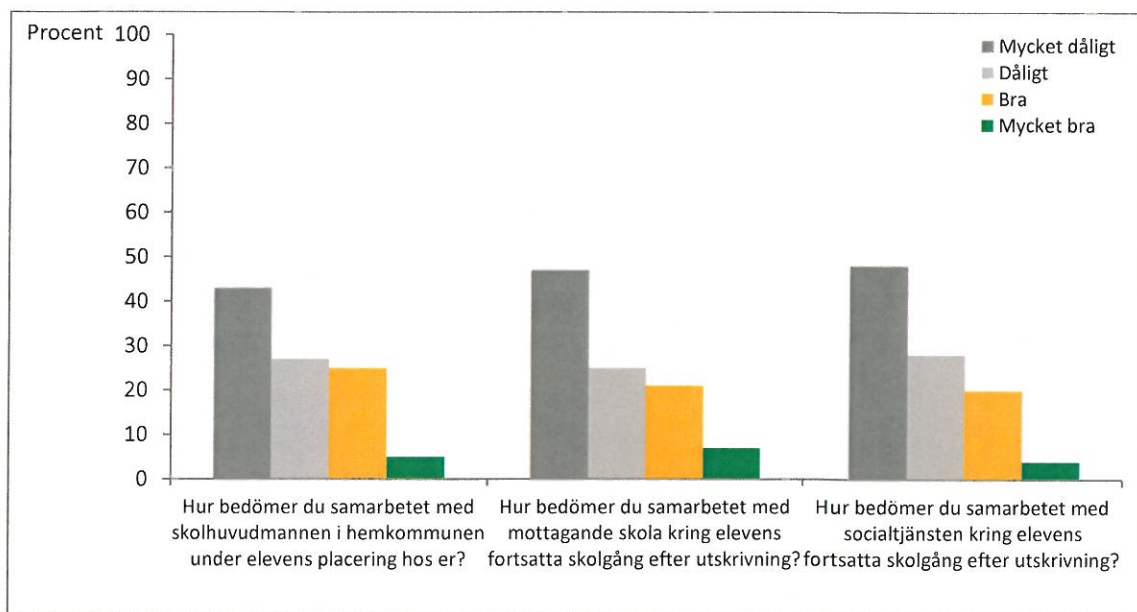
För mindre än hälften av eleverna ingick skola som ett område i socialtjänstens uppdrag till ungdomshemmet. För en fjärdedel av eleverna hade ungdomshemmet tillgång till underlag från den senaste eller tidigare skolan (exempelvis skolutredningar, åtgärdsprogram och individuell utvecklingsplan). En tredjedel av eleverna hade en planering för fortsatt skolgång när de skrevs ut från ungdomshemmet och för en lika stor andel hade ungdomshemmet gett den mottagande skolan aktuell skoldokumentation, se figur 4.



Figur 4. SiS lärare om uppdrag, planering och kommunikation med skola och socialtjänst.

Endast i något enstaka fall har SPSM deltagit i planeringen av ungdomens skolgång under och efter placeringen på SiS.

Majoriteten av SiS lärare anser att samarbetet med externa aktörer om elevens skolgång fungerat dåligt eller mycket dåligt, se figur 5. Bortfallet för dessa frågor är emellertid stort. En vanlig förklaring till uteblivet svar är att det överhuvudtaget inte förkommit något samarbete.



Figur 5. SiS lärare om samarbetet med skola och socialtjänst.

Vi kommer att kunna redovisa elevernas skolförankring

Med den modell för uppföljning som vi har valt är det för tidigt att redovisa ett slutgiltigt resultat av elevernas och socialtjänstens enkätsvar.

Det vi kan se så här långt är att drygt två tredjedelar av eleverna uppger att det finns en planering för skolgången när de lämnar ungdomshemmet. En majoritet av dem vet emellertid inte vilken skola de ska gå i. Svaren indikerar att planeringen inte har tagit konkret form för eleven när han eller hon är på väg att lämna ungdomshemmet.

Vi frågar också om skolförankringen tre månader efter utskrivning. Ungdomarnas och socialtjänstens svar indikerar att strax under hälften av ungdomarna studerar i någon form tre månader efter att de skrivits ut från SiS. Två tredjedelar av ungdomarna anger att de bytt skola efter utskrivningen medan en tredjedel svarar att de går i den skola som var planerad.

Socialtjänsten bedömer huvudsakligen skolsamverkan med andra aktörer som bra, till skillnad från SiS lärare som är mer kritiska. Svaren tyder på att det kan finnas en skillnad mellan ungdomshemmets och socialtjänstens förväntningar på samarbetet.

Eftersom vi fortfarande samlar in data är det för tidigt att dra några slutsatser av materialet. Det kan vi göra först i slutrapporten.

Utmaningarna är många och förutsättningarna är goda

Tillsammans med kommunerna arbetar vi nu för att genomföra samverkansmodellen och för att ge eleverna förutsättningar för en sammanhållen skolgång.

Uppföljningen kommer att ge oss värdefull kunskap om hur elever, socialtjänst och lärare bedömer att modellen fungerar. Vi ska också noga följa i vilken utsträckning vi får till stånd de skriftliga överenskommelserna med socialtjänsten som är en viktig del av samverkansmodellen. Likaså ska vi följa hur ofta det är nödvändigt att kartlägga eleverna som kommer till SiS för att vi saknar tillräcklig information från kommunen och tidigare skolor. Det ska också bli intressant att följa utvecklingen av antalet förfrågningar till SPSM, från kommuner och ungdomshem.

Under hösten startar en rad insatser för att stödja genomförandet. SiS och SPSM kommer att följa upp de kommuner som har tecknat avtal och ge berörda chefer, samordnarfunktioner och praktiker stöd i processen. Vi kommer vidare att inleda ett internt stöd genom återkommande workshoppar på ungdomshemmen. Vidare ska SPSM ta fram och testa en distanskurs om samverkan för barn och ungdomar i samhällsvård, som gör det möjligt att nå alla aktörer i samverkansmodellen. Kursen ska vara tillgänglig på SPSM:s distansplattform. En sådan flexibel lösning gör det möjligt att möta behov av stöd över hela landet.

Utmaningarna i uppdraget

Vi kan konstatera att det finns utmaningar i uppdraget. En tydlig sådan är att vi som äger uppdraget inte styr över alla delar av samverkansprocessen. Målet att socialtjänst och skola ska kommunicera redan inför placeringen är ett sådant exempel. Vi arbetar för att främja en positiv utveckling, genom att möta upp med nya rutiner för SiS placeringsenhet och erbjuda stöd via SPSM, men det är trots allt så att den förändring vi vill åstadkomma ska ske i en extern verksamhet. Här tror vi att avtalen med kommunerna kan bidra till att driva på utvecklingen i rätt riktning. Avtalen blir en inbjudan till att involvera kommunernas socialtjänst och skola i ett gemensamt nytt sätt att arbeta. De blir en tydlig utgångspunkt för vårt gemensamma åtagande, som kan komplettera den formella samverkansskyldigheten.

Den modell vi har valt för att följa upp elevernas skolgång i kommunen är inte okomplicerad. För att få svar på vad den unge gör 90 dagar efter att han eller hon lämnat SiS har vi dels gått genom socialtjänsten dels frågat eleven själv. Vi ser redan nu att det är en mindre andel av eleverna som ger sitt samtycke till att vi kontaktar dem. Vi kan också vänta oss att de elever som *ger* sitt samtycke till kontakt sedan är svåra att nå. Vi är emellertid fast beslutna om att låta eleverna själva komma till tals. Troligen kommer vi att behöva komplettera uppföljningen med kvalitativa data från exempelvis gruppintervjuer eller fokusgrupper med barn och unga.

Vi kan också konstatera att implementering tar tid. Att gå från dialog till avtal är en betydligt mer tidskrävande process än vad vi hade räknat med. Samtidigt är vi överens med kommunerna om att vi har mycket att vinna på att lägga en stabil gemensam grund för samverkan. Vi uppfattar båda att en kontinuerlig dialog som stöds med formella avtal är en framkomlig väg.

De goda förutsättningarna

Samtidigt är vårt utgångsläge i många avseenden mycket gott. Ungdomarna är motiverade och önskar att få hjälp med skolan. Det råder stor enighet bland de professionella vi möter om skolans betydelse för att nå framgång i insatser för barn och unga i samhällsvård. Samverkansmodellen tycks "ligga rätt i tiden". Kommunerna har utan undantag varit positiva till ett samarbete och bekräftar att de har nytta av en konkret samverkansmodell av det här slaget, som också kan stå modell för placeringar av barn och unga i samhällsvård generellt. Den kan också uppfattas som ett konkret svar på Socialstyrelsen och Skolverkets vägledning¹⁷ och kan i vissa stycken svara mot de förslag på skärpningar av samverkanskraven som lades fram i utredningen av utbildning för elever i samhällsvård¹⁸. Kommunerna ser också positivt på avtalen som ett sätt att förankra samverkan och man uppfattar rutinerna som ett verktyg i det praktiska samarbetet.

Sammantaget bedömer vi att våra båda myndigheter, tillsammans med kommunerna, har goda förutsättningar att påverka samverkan och elevernas skolförankring i positiv riktning.

¹⁷ Placerade barns skolgång och hälsa – ett gemensamt ansvar, 2013.

¹⁸ Utbildning för elever i samhällsvård och fjärr- och distansundervisning, SOU 2012:76.

Beslut i detta ärende har fattats av generaldirektören Kent Ehliasson. I beredningen har utvecklingsdirektören Nils Åkesson, verksamhetsdirektörerna Jan-Eric Josefsson och Robert Stenbom och enhetschefen Anita Andersson deltagit. Föredragande har varit projektledaren Marcus Eriksson och utredaren Åsa Frodlund.



Kent Ehliasson



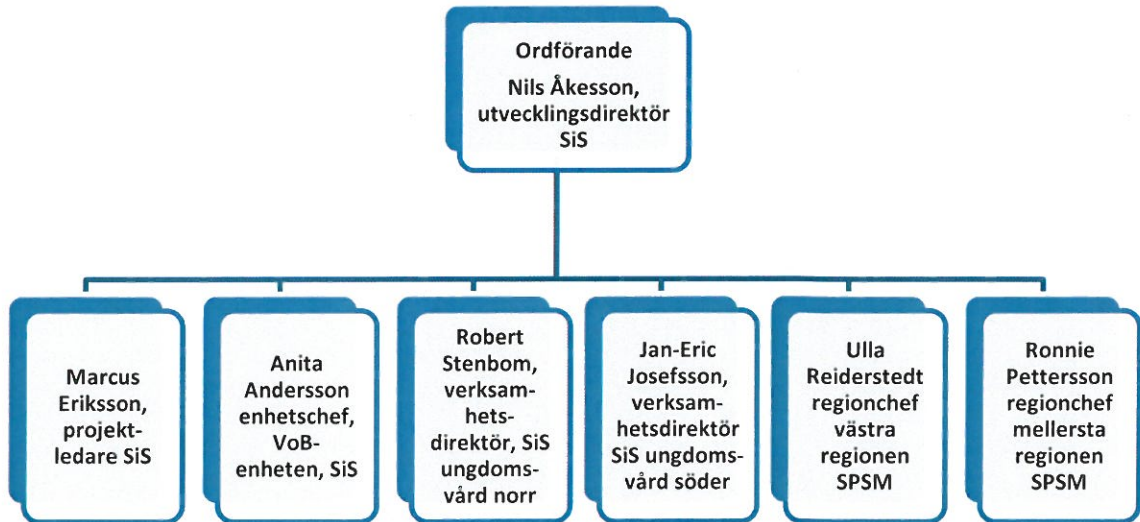
Marcus Eriksson



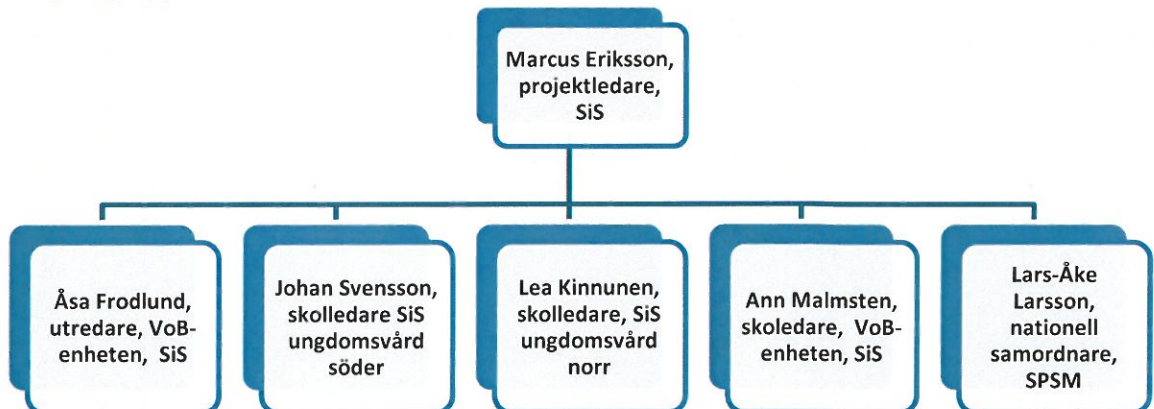
Åsa Frodlund

Bilaga 1 - Projektorganisation

Styrgrupp



Projektgrupp



Expertgrupp

Bo Vinnerljung	Stockholms universitet
Martin Hugo	Högskolan för lärande och kommunikation i Jönköping
Hanna Sällemark	SKL
Eva-Lotta Eriksson	Malmö stad
Petra Rinman	Socialstyrelsen
Erik Bergeå	Skolinspektionen
Vakant	Skolverket

Referensgrupp

Henric Kahlmeter	Malmö stad
Birgitta Vilén-Johansson	Malmö stad
Gunilla Olofsson	Stockholms stad
Kicki Tepphag-Olsson	Stockholms stad
Ylva Morén	Göteborgs stad
Irene Vikengren	Göteborgs stad
Gunilla Westberg	Västerås stad
Christina Fahlén	Norrköpings kommun
Åsa Vildblomma	SiS ungdomshem Fagared
Anna Lundgren	SiS ungdomshem Bärby

Bilaga 2 – Mall för överenskommelse vid inskrivning



2014-05-12
Dnr 1176-2013

Statens institutionsstyrelse

Överenskommelse mellan SiS och placerande kommun om elevens skolgång under placeringen vid SiS ungdomshem

Denna överenskommelse formulerar och förtydligar ansvar och uppdrag då en ungdom placeras för vård och behandling vid SiS ungdomshem. Överenskommelsen ska särskilt klarlägga elevens rätt till undervisning och parternas ansvar för

- utbildningens omfattning enligt timplan,
- elevens behov av särskilt stöd (utreda behovet av särskilt stöd, upprätta åtgärdsprogram, besluta om anpassad studiegång, besluta om reducerat program),
- betyg och bedömning, föra betygskatalog,
- individuell utvecklingsplan eller individuell studieplan samt
- skriftliga omdömen.

Placerande socialtjänst har ansvar för att etablera kontakt mellan ungdomshemmet och elevens hemskola så att samverkan dem emellan kan upprättas.

PARTER

Statens Institutionsstyrelse (SiS)

SiS Ungdomshem: [Klicka här för att ange text.](#)

Adress: [Klicka här för att ange text.](#)

Telefon: [Klicka här för att ange text..](#)

Kommun/stad: [Klicka här för att ange text.](#)

Placerande socialsekreterare: [Klicka här för att ange text.](#)

Adress: [Klicka här för att ange text.](#)
Telefon: [Klicka här för att ange text.](#)

KONTAKTUPPGIFTER

Skolverksamheten SiS

Kontaktperson: [Klicka här för att ange text.](#)
Telefon: [Klicka här för att ange text.](#)
E-post: [Klicka här för att ange text.](#)

Elevens hemskola/ Utbildningsförvaltningen

Kontaktperson: [Klicka här för att ange text.](#)
Telefon: [Klicka här för att ange text.](#)
E-post: [Klicka här för att ange text.](#)

ELEVEN

Namn: [Klicka här för att ange text.](#) Personnummer: [Klicka här för att ange text.](#)

SKOLUPPDRAGET

Elevens resurser och utbildningsbehov:

[Klicka här för att ange text.](#)

- | | |
|---|--------------------------|
| Eleven är skolpliktig | <input type="checkbox"/> |
| Eleven har förlängd skolplikt | <input type="checkbox"/> |
| Eleven har haft anpassad studiegång | <input type="checkbox"/> |
| Eleven har haft särskilt stöd | <input type="checkbox"/> |
| Eleven har haft reducerat program | <input type="checkbox"/> |
| Eleven har studerat inom introduktionsprogram | <input type="checkbox"/> |
| Vilket? Klicka här för att ange text. | |
| Eleven har studerat vid nationellt program | <input type="checkbox"/> |
| Vilket? Klicka här för att ange text. | |
| Eleven är inskriven i grundsärskola | <input type="checkbox"/> |
| Eleven är inskriven i gymnasiesärskola | <input type="checkbox"/> |
| Beskrivning av ovanstående: Klicka här för att ange text. | |

Pedagogiskt uppdrag för placeringsperioden:

[Klicka här för att ange text.](#)

Övrigt: [Klicka här för att ange text.](#)

Parterna är överens om det ovanstående

Ort, datum

Namn, titel

Namn, titel

Bilaga 3 – Anvisning för kartläggning



2013-11-18
Dnr 1176-2013

Statens institutionsstyrelse

Anvisningar för kartläggning

När en ungdom skrivs in på ungdomshemmet ska SiS alltid fråga efter information och dokument om elevens tidigare skolgång. Informationen bidrar till att skolan på ungdomshemmet snabbt kan komma igång med den undervisning eleven behöver för att nå kunskapskraven.

I vissa fall får vi inte någon information eller så är den information vi får otillräcklig. Då ska vi göra en kartläggning. Kartläggningen ger oss det underlag vi behöver för att snabbt komma i gång med undervisningen. Den ger också indikationer på om eleven har specifika svårigheter när det gäller att läsa eller räkna.

Kartläggningen består av tre delar:

- En intervju med eleven.
- Tester av elevens förmåga att läsa och räkna.
- SiS rekommendationer för fortsatt undervisning och förslag på åtgärder.

Kartläggningen dokumenteras i en särskild blankett och sparas i elevens elevakt vid ungdomshemmet.

Intervju med eleven

Intervjun med eleven handlar om hur hen upplever skolan och vilket behov av hjälp hen har. Intervjun består av följande frågor:

- Hur upplever du att du har haft det i skolan?
- När fungerar det som bäst för dig i skolan?
- Vad tycker du om att läsa och skriva?
(läsa högt, skriva för hand, dator, bokläsning, högläsning, film, läsa på annat språk, flerspråkig)
- Vad tycker du om matte?
(Är det något som är lättare/ svårare?)
- Upplever du att du behöver hjälp/hjälpmiddel med något i undervisningen?
- Har du några önskemål för att du ska trivas och kunna arbeta bra i skolan?
(t.ex. gruppstorlek, individuella behov, auditivt, visuellt, rummet)
- Vad har du för framtidsplaner/drömmar när det gäller skola och arbete?
- Finns det något annat du tycker är viktigt för oss i skolan att veta om dig eller din skolgång?

Tester av elevens förmåga att läsa och räkna

SiS använder normerade pedagogiska tester för att testa elevens förmåga att läsa och räkna. Den pedagog som använder testerna ska ha kvalifikationer för att genomföra uppgiften. Det innebär att pedagogen har testvana, ämneskunskaper och god förmåga att tolka och analysera resultaten. Goda ämneskunskaper är nödvändiga för att pedagogen under själva testningen ska kunna tolka svaren och ställa relevanta kompletterande frågor.

Det är viktigt ur ett elevperspektiv att all slags testning genomförs **individuellt**. Det är också viktigt att pedagogen i samråd med eleven planerar hur testningen ska gå till (tid, plats, pauser, fika med mera).

Till de rekommenderade testerna nedan finns manualer. Det är viktigt att man läser igenom manualerna noggrant innan man använder dem.

Beräkna ungefär två timmar för arbetet med testningen. Det tar lika lång tid att sammanställa resultaten och rekommendationerna.

Vid all slags testning är det viktigt att pedagogen erbjuder sig att läsa upp testet för eleven. Detta gäller naturligtvis inte tester som prövar elevens förmåga att läsa.

På SiS intranät finns nedanstående normerade pedagogiska tester som rekommenderas för kartläggningen.

Test av läsförmåga:

- DLS Lëshastighet

- DLS Ordförståelse
Fråga alltid om eleven vill läsa själv eller få testet uppläst eftersom syftet är att pröva ordförståelsen och inte läsförmågan.
- Läskedjor: Ordkedjor/Meningskedjor/Teckenkedjor (Jakobsson)
Om läskedjorna visar stanine-värden på tre eller under så bör man komplettera med DLS Rättstavning.

Ovanstående tester ger en snabb och relativt tydlig indikation på läs- och skrivsvårigheter. Om eleven uppvisar stora svårigheter bör pedagogen kontakta en specialpedagog för att diskutera resultaten och rekommendationer. Kontaktuppgifter till Specialpedagogiska skolmyndighetens (SPSM) lokala kontaktperson finns på SiS publika webbplats www.stat-inst.se/skolsamverkan.

Matematik:

Magnes matematikdiagnoser

Ger en snabb indikation vilka områden eleven kan starta med.

Årskurs 5 – diagnos 7, 8 och 9

Årskurs 7 – diagnos 8, 9, 10 och 11

Årskurs 8 – diagnos 8, 9, 10 och 11

Årskurs 9 – diagnos 8, 9, 10 och 11

Gymnasiet – diagnos 11

Förslag på ytterligare material som pedagogen kan använda i kartläggningen eller för undervisning:

- Adlers färdighetstest
- McAllisters *Att förstå och använda tal*
- Number sense, se till exempel <http://low-numeracy.ning.com/>

Om eleven uppvisar stora svårigheter bör pedagogen kontakta en specialpedagog för att diskutera resultaten och rekommendationer. Kontaktuppgifter till Specialpedagogiska skolmyndighetens (SPSM) lokala kontaktperson finns på SiS publika webbplats www.stat-inst.se/skolsamverkan.

Rekommendationer för fortsatt undervisning och förslag på åtgärder

Pedagogen skriver rekommendationer för fortsatt undervisning och lämnar förslag på åtgärder. Rekommendationerna ska bygga på resultatet av intervju och tester med eleven och på den information som skolan på ungdomshemmet har fått från avlämnande skola vid inskrivning. Rekommendationer och förslag kan avse åtgärder på organisationsnivå, gruppnivå och individnivå.

Bilaga 4 – Mall för överenskommelse vid utskrivning

Överenskommelse om skolplanering vid utskrivning från SiS ungdomshem

Denna överenskommelse förtydligar ansvar och planering inför utskrivning från SiS ungdomshem. Placerande socialtjänst har ansvar för att etablera kontakt mellan ungdomshemmet och elevens hemskola, alternativt utbildningsförvaltningen, i syfte att kvalitetssäkra elevens utbildningssituation efter utskrivning.

PARTER

Statens Institutionsstyrelse (SiS)
SiS Ungdomshem: [Klicka här för att ange text.](#)
Adress: [Klicka här för att ange text.](#)
Telefon: [Klicka här för att ange text.](#)

Kommun/stad: [Klicka här för att ange text.](#)
Placerande socialsekreterare: [Klicka här för att ange text.](#)
Adress: [Klicka här för att ange text.](#)
Telefon: [Klicka här för att ange text.](#)

KONTAKTUPPGIFTER

Skolverksamheten SiS
Kontaktperson: [Klicka här för att ange text.](#)
Telefon: [Klicka här för att ange text.](#)
E-post: [Klicka här för att ange text.](#)

Elevers hemskola/ Utbildningsförvaltningen
Kontaktperson: [Klicka här för att ange text.](#)
Telefon: [Klicka här för att ange text.](#)
E-post: [Klicka här för att ange text.](#)

ELEVEN

Namn: [Klicka här för att ange text.](#) Personnummer: [Klicka här för att ange text.](#)

SKOLA EFTER UTSKRIVNING

Eleven kommer efter utskrivning att få sin undervisning vid: [Klicka här för att ange text.](#)

Eleven kommer att få sin undervisning vid:

- Grundskola
- Grundsärskola
- Gymnasieskola, nationellt program
- Vilket? [Klicka här för att ange text.](#)
- Gymnasiesärskola
- Vilket? [Klicka här för att ange text.](#)
- Gymnasieskola, introduktionsprogram
- Vilket? [Klicka här för att ange text.](#)
- Folkhögskola
- Universitet/högskola

Eleven kommer att gå till annan aktivitet än skola:

- Praktik
- Arbetsmarknadsåtgärd
- Arbete

Elevens resurser och utbildningsbehov:

[Klicka här för att ange text.](#)

- Eleven är skolpliktig
- Eleven har förlängd skolplikt
- Eleven har haft anpassad studiegång
- Eleven har haft särskilt stöd
- Eleven har haft reducerat program
- Eleven har studerat inom introduktionsprogram
- Vilket? [Klicka här för att ange text.](#)
- Eleven har studerat vid nationellt program
- Vilket? [Klicka här för att ange text.](#)
- Eleven är inskriven i grundsärskola
- Eleven är inskriven i gymnasiesärskola

Beskrivning av ovanstående: [Klicka här för att ange text.](#)

Pedagogiska insikter från placeringsperioden:

Klicka här för att ange text.

Övrigt: *Klicka här för att ange text.*

Parterna är överens om det ovanstående

Ort, datum

Namn, titel

Namn, titel

Bilaga 5 – Anvisning för rutin 7 – Uppföljning 3 månader efter utskrivning



2014-05-20
Dnr 1176-2013

Statens institutionsstyrelse

Anvisningar SiSam rutin 7 – efter placeringen

Det ingår i samverkansmodellen att SiS lärare hör av sig till eleven och socialtjänsten en tid efter utskrivningen för att följa upp skolsituationen. Syftet är att följa upp elevens förankring i skolan och den överenskommelse socialtjänsten och SiS gjorde vid utskrivningen. Nedan följer anvisningar för hur denna uppföljning rent konkret ska gå till.

- ❖ Alla elever som har en skriftlig planering för skolan när de skrivs ut¹⁹ från SiS ska följas upp tre månader efter utskrivning. Elever som saknar en skolöverenskommelse vid utskrivning ska inte följas upp.
- ❖ I samband med utskrivning från institution bestäms tid och plats för ett uppföljningsmöte cirka tre månader efter utskrivning. SiS-personal sammankallar och ansvarar för mötets genomförande.
- ❖ Förutom SiS-personal inkluderar mötet berörd socialsekreterare, elev (i vissa fall även inkludera elevens vårdnadshavare) samt representant från elevens hemskola (den skola eleven går i). En påminnelse till deltagarna bör gå ut 7-10 dagar innan mötesdatum. Detta för att ge samtliga parter möjlighet att förbereda sig.

¹⁹ Det vill säga att socialtjänsten och SiS har upprättat en skriftlig överenskommelse, i enlighet med rutin 4.

- ❖ Endast elever som gett sitt samtycke²⁰ till att SiS får ta kontakt med dem efter utskrivningen kallas till mötet.
- ❖ Det är alltid att föredra att elevens skolsituation följs upp vid ett fysiskt möte. Det innebär att SiS-personal exempelvis kan behöva resa till annan ort för att genomföra ett uppföljningsmöte. Om det saknas förutsättningar att få till stånd ett fysiskt möte, av praktiska eller andra orsaker, genomförs uppföljningen på annat sätt (telefon, video, skype, etc.).
- ❖ Uppföljning på annat sätt ska endast ske gentemot socialtjänst respektive elev. I de fallen vilar det på socialtjänsten att ha vetskap om elevens skolgång (via hemskola eller utbildningsnämnd).
- ❖ Uppföljning gentemot socialtjänsten ska alltid genomföras.
- ❖ Genomförs uppföljningen som ett fysiskt möte ombeds socialtjänsten besvara ett formulär²¹ om elevens skolsituation tre månader efter utskrivning. I de fall uppföljningen sker på annat sätt läser SiS-personal frågorna i formuläret och markerar sedan socialtjänstens svar (se anvisningar för uppföljningsformulär socialtjänst).
- ❖ Genomförs uppföljningen som ett fysiskt möte ombeds eleven besvara ett formulär²² om sin skolsituation efter utskrivning. I de fall uppföljningen sker på annat sätt läser SiS-personal upp frågorna och markerar sedan elevens svar i formuläret (se anvisningar för uppföljningsformulär elev).
- ❖ I de fall elev inte deltar (uteblir från mötet, besvarar inte kontaktförsök, vill inte längre delta i uppföljningen, etc.) genomförs uppföljningen utan deras medverkan.
- ❖ I de fall en representant från elevens hemskola inte närvarar vid ett fysiskt möte genomförs uppföljningen utan deras medverkan. Socialtjänsten ansvarar då för informationen om elevens skolsituation.

SiSam Uppföljningsformulär

Syftet med tre-månaders uppföljningen är att följa upp elevers skolgång efter utskrivning från SiS och hur den gjorda överenskommelsen fullföljts och fungerat. Det sker via frågeformulär till socialtjänst och elev. Formulären finns att ladda ner från SiS intranät/dokument/skola. Det är den institution som tecknat skolöverenskommelse vid utskrivning som genomför uppföljningen. Enheten för vård och behandling, SiS, HK ansvarar för inmatning och sammanställning av formulären.

²⁰ Det ska finnas en ifylld SiSam medgivandeblankett.

²¹ SiSam uppföljningsformulär-socialtjänst

²² SiSam uppföljningsformulär-elev

Socialtjänstformulär

- Socialtjänsten ska alltid kontaktas för att besvara uppföljningsformuläret, antingen i samband med ett personligt möte eller på annat sätt. Orsak till eventuellt bortfall ska alltid dokumenteras.
- Socialtjänstformuläret består av sex administrativa frågor och tretton frågor (exklusive delfrågor) om elevens skolsituation.
- Formuläret kan med fördel skickas ut till berörda socialsekreterare i tid innan uppföljningen, gärna i samband med utskick av påminnelse om uppföljningsmötet. Detta för att ge socialsekreteraren möjlighet att förbereda sig inför mötet. Om formuläret innehåller personuppgifter ska det skickas som rekommenderad post. Vid uppföljningen ges sedan tillfälle att föra en vidare dialog parterna emellan om elevens aktuella situation och eventuellt fortsatta skolgång.
- Frågor i formuläret som berör elevens skolanknytning (fråga 13) ska främst besvaras av representant för elevens hemskola. I de fall ingen representant för hemskolan närvarar vid uppföljningsmötet eller om uppföljning sker på annat sätt vilar det på socialtjänsten att besvara frågan (efter att kontaktat hemskolan för information).
- Om formuläret besvara vid ett personligt möte, samla in formuläret för att sedan posta det till HK, alternativt säkerställ att socialtjänsten skickar in formuläret (exempelvis genom att ta med ett frankerat svarskuvert).
- Om formuläret besvaras på annat sätt än vid ett fysiskt möte, informera gärna om SiSam skolmodell och syftet med uppföljningen innan du ställer frågorna till berörd socialsekreterare.
- Besvarade formulär skickas till SiS HK, enheten för vård och behandling (se nedan). Internt inom SiS går det bra att skicka formulären som bilaga med e-post. Det går alltid att skicka formulär som rekommenderat brev. (orsaken till eventuellt bortfall ska alltid anges i ett tomt formulär och skickas till HK).

Elevformulär

- Endast elever som lämnat samtycke till att kontaktas efter utskrivning från SiS ska tillfrågas om att besvara formuläret.
- Elevformuläret består av fyra administrativa frågor och nio frågor (exklusive delfrågor) om elevens skolsituation.
- Om formuläret besvaras i samband med ett fysiskt möte, var behjälplig om eleven undrar över något eller vill ha hjälp. Kom alltid ihåg att det är elevens uppfattning som efterfrågas. Samla in det ifyllda formuläret och posta det sedan

till HK, alternativt ta med ett frankerat svarskuvert som eleven kan klistra igen och själv posta.

- Om formuläret besvaras på annat sätt, börja gärna med att läsa upp den inledande texten innan du ställer frågorna till eleven.
- Om du inte lyckas komma i kontakt med eleven eller om eleven inte vill besvara formuläret, skicka in formuläret och ange i orsak till bortfallet.
- Skicka formuläret till SiS HK, enheten för vård och behandling (se nedan). Internt inom SiS går det bra att skicka formulären som bilaga med e-post eller scannas in. Det går alltid att skicka formulär som rekommenderat brev.

Ekonomisk ersättning

Under implementeringen av SiSam skolmodell kommer ekonomiskt stimulansmedel att utbetalas för varje enskild uppföljning som fullföljs i enlighet med rutin 7. För att erhålla ekonomiska medel för uppföljning av elevers skolanknytning tre månader efter utskrivning från SiS ska det finnas ett besvarat, dokumenterat, och till HK inskickat socialtjänstformulär. I de fall eleven samtyckt till att delta i uppföljningen ska det även finnas ett inskickat elevformulär.

- ❖ För att erhålla ekonomisk stimulansmedel ska det finnas ett besvarat socialtjänstformulär för aktuell elev. Formuläret ska vara inskickat till HK.
- ❖ I de fall eleven samtyckt till att delta i uppföljningen ska det finnas ett besvarat elevformulär alternativt ett formulär som anger orsak till eventuellt bortfall. Formuläret ska vara inskickat till HK.
- ❖ Inskickade formulär sammanställs av medarbetare på HK som därefter verkställer utbetalning till institutionen för varje elevuppföljning.

Formulären (för både socialtjänst och elev) skickas till Nicole Wallberg, enheten för vård och behandling, SiS HK, antingen med e-post (OBS! endast internt inom SiS) till nicole.wallberg@stat-inst.se, eller som rekommenderat brev till:

Statens Institutionsstyrelse
Nicole Wallberg
Box 16363
Drottninggatan 29
10326 Stockholm

Om du har några frågor om för rutin 7 i SiSam skolmodell eller hela processen i modellen, kontakta projektledare Marcus Eriksson, enheten för vård och behandling, SiS HK per e-post (marcus.eriksson@stat-inst.se) eller telefon (010-453 43 42). Du kan även kontakta skolledaren för ditt verksamhetsområde.

Bilaga 6 – Sammanställning över antalet placeringar per kommun

#	Kommun	2009	2010	2011	2012	2013	Totalt
1	Göteborgs stad	117	129	100	120	116	582
2	Stockholms stad	102	91	80	65	78	416
3	Malmö stad	62	59	47	44	50	262
4	Norrköpings kommun	25	29	31	32	25	142
5	Örebro kommun	33	28	25	25	25	136
6	Västerås stad	22	26	19	19	25	111
7	Linköpings kommun	25	22	19	17	22	105
8	Uppsala kommun	24	24	23	13	21	105
9	Halmstads kommun	19	20	24	21	19	103
10	Eskilstuna kommun	22	13	15	19	25	94
11	Trollhättans stad	14	17	22	23	14	90
12	Helsingborgs stad	31	27	8	11	9	86
13	Jönköpings kommun	17	18	11	13	23	82
14	Landskrona stad	19	11	24	18	10	82
15	Växjö kommun	16	17	23	14	10	80
16	Kalmar kommun	19	14	19	11	13	76
17	Södertälje kommun	26	14	13	9	14	76
18	Järfälla kommun	16	8	17	19	15	75
19	Huddinge kommun	24	16	11	13	6	70
20	Umeå kommun	14	16	14	14	12	70
21	Botkyrka kommun	22	15	17	9	6	69
22	Borås stad	14	18	9	15	12	68
23	Mölnåls stad	9	11	10	17	21	68
24	Luleå kommun	9	9	14	14	21	67
25	Uddevalla kommun	17	12	13	7	15	64
26	Hässleholms kommun	16	16	15	10	6	63
27	Haninge kommun	12	19	11	11	9	62
28	Kristianstads kommun	8	12	20	13	9	62

29	Vänersborgs kommun	6	13	16	15	8	58
30	Nacka kommun	10	10	7	12	14	53
31	Lunds kommun	6	10	9	8	14	47
32	Kungsbacka kommun	7	10	5	11	12	45
33	Östersunds kommun	10	8	12	8	7	45
34	Lidköpings kommun	10	5	5	12	12	44
35	Trelleborgs kommun	5	5	9	16	7	42
36	Gävle kommun	13	9	6	5	8	41
37	Sigtuna kommun	8	8	12	4	9	41
38	Bodens kommun	3	7	10	11	9	40
39	Kungälv kommun	9	9	5	7	10	40
40	Lerums kommun	7	9	5	9	9	39
41	Varbergs kommun	10	5	7	6	10	38
42	Alingsås kommun	3	9	5	7	13	37
43	Kävlinge kommun	8	11		14	4	37
44	Tyresö kommun	5	11	4	5	10	35
45	Kalix kommun	10	6	4	8	6	34
46	Karlskrona kommun	5	11	3	10	5	34
47	Ängelholms kommun	9	8	3	6	8	34
48	Skellefteå kommun	6	8	7	7	5	33
49	Stenungsunds kommun	5	11	6	4	7	33
50	Sundsvalls kommun	3	6	2	10	12	33