

Allmän SiS-rapport
2009:7

Årsrapport ADAD 08

Ungdomar som skrivits in på särskilda ungdomshem under år 2008. Tabeller

Förord

1997 började SiS särskilda ungdomshem göra ADAD-intervjuer med ungdomar vid inskrivning. En årsrapportering som innefattar beskrivning av ungdomarnas situation och problematik avseende olika livsområden påbörjades år 2000. Intervjuerna avseende vart och ett av åren 1997, 1998, 1999 och 2000 har sammanställts i tryckta rapporter i serien *SiS följer upp och utvecklar*. Från och med 2001 års data ges ADAD-rapporterna ut i serien Allmän SiS-rapport. Rapporten har denna gång kompletterats med ett avsnitt om missbruksutveckling.

I rapporten *Uppföljning 2000–2002 ADAD* av Stefan Nordqvist (*SiS följer upp och utvecklar 2/05*) redovisas den första samlade presentationen av ADAD uppföljningsintervjuer ungefär ett år efter utskrivning från en behandlingsavdelning inom SiS. I *ADAD-intervjuer 1997–2004. Förändringar i ungdomars bakgrund, livssituation och behandlingsbehov* (Allmän SiS-rapport 2006:2) redovisas trender i klientgruppens sammansättning i den mån förändringar ägt rum.

Ett viktigt syfte med rapporterna är att systematiskt beskriva den målgrupp som skrivs in på SiS särskilda ungdomshem. Rapporten innehåller en kort inledning och beskrivning av materialet samt tabeller, utformade på samma sätt som i de tidigare tryckta rapporterna.

Rapporten har framställts av Stina Björk och Sofie Mörner vid SiS FoU.

Stockholm i oktober 2009

Nils Åkesson
Utvecklingsdirektör

Innehållsförteckning

Förord	1
Sammanfattning	3
1 Dokumentationssystem för särskilda ungdomshem	5
ADAD-intervjun	5
Organisation	6
Lagstiftningen	6
Särskilda ungdomshem	7
2 Material	8
Ungdomarna i undersökningen	8
Ungdomarnas och intervjuarnas skattningar	9
Datakvalitet	9
Inmatning av uppgifter	10
Bortfall	10
3 Trender droganvändning	11
Tobak	11
Alkohol	11
Narkotika	11
Behandling i öppenvård eller dygnsvård	13
Referenser	14
Tabeller	15
Material (2:A–2:I)	15
Ungdomarnas bakgrund (3:A–3:U)	19
Tidigare insatser samt nuvarande placering (4:A–4:T)	29
Ungdomarnas hälsa (5:A–5:L)	36
Skola (6:A–6:M)	41
Arbete (7:A–7:E)	46
Fritid och vänner (8:A–8:T)	48
Familj (9:A–9:V)	55
Psykiska och känslomässiga problem (10:A–10:J)	64
Brottslighet (11:A–11:O)	69
Tobak, alkohol och narkotika (12:A–12:S)	77

Sammanfattning

År 2008 påbörjades 1 437 vårdtillfällen enligt SiS klientadministrativa system (KIA). ADAD-intervjuer var aktuella att genomföras vid 1264 tillfällen. Totalt genomfördes 830 intervjuer (66 %), men 84 av dessa har valt att inte ingå i forskningsregistret, i 28 fall skedde intervjun för sent och i 49 fall har ungdomarna blivit intervjuade flera gånger. Därmed är populationen i denna rapport 669 ungdomar. Av de intervjuade var 36 procent flickor och 64 procent pojkar. 42 procent var 15 år eller yngre, 40 procent är 16–17 år och 18 procent är 18 år eller äldre. Drygt hälften av de intervjuade ungdomarna har svensk bakgrund, d v s båda föräldrarna är födda i Sverige. Den andra hälften har den ena eller båda sina föräldrar födda i ett annat land. För 58 procent av ungdomarna var placeringen akut. Ungdomarnas uppväxtförhållanden präglas i hög grad av skilsmässor och separationer. Det är vanligast att ungdomarna har vuxit upp med antingen båda föräldrarna eller bara med modern. Drygt hälften av de intervjuade ungdomarna har tidigare varit placerade på en behandlingsinstitution.

23 procent av ungdomarna har någon gång gått om en klass och drygt hälften har fått specialundervisning. Tolv procent har gått i särskola och 45 procent har någon gång blivit avstängda från undervisning. En fjärdedel av pojkarna och en femtedel av flickorna har gått om en klass, det är även en större andel pojkar som har fått specialundervisning, gått i särskola och/eller blivit avstängda. 65 procent av ungdomarna spenderar tid tillsammans med vänner som begår brott och 61 procent av ungdomarna har nära vänner som haft problem med polisen p g a missbruk av alkohol eller narkotika.

41 procent av flickorna har angett att deras mamma har psykiska besvär och 29 procent anger att deras pappa har problem med alkohol och narkotika. Bland pojkarna är motsvarande andelar 16 respektive 21 procent. Drygt hälften av flickorna har utsatts för fysisk misshandel och 61 procent för psykisk misshandel. Tolv procent av flickorna har utsatts för sexuella övergrepp av en person som de stått i beroendeställning till. Av pojkarna är det 28 procent som utsatts för fysisk misshandel, 25 procent för psykisk misshandel och en procent för sexuella övergrepp.

Det vanligaste hälsoproblemet bland ungdomarna är sömnproblem (68% flickor och 52% pojkar). En tredjedel har ryggont (42% av flickorna och 28% av pojkarna) och 28 procent har ofta huvudvärk (48% av flickorna och 17% av pojkarna). Hälften av de intervjuade ungdomarna anger att de har besvärats av svår oro/spänning eller koncentrationsproblem. 48 procent har någon gång haft en svår depression. En större andel flickor jämfört med pojkar uppger att de har erfarenhet av dessa psykiska besvär. 46 procent har besvärats av våldsamt beteende, vilket är vanligare hos flickorna än hos pojkarna (56% mot 41%). 35 procent av ungdomarna har tidigare vårdats i öppenvård och 14 procent i slutenvård för psykiska problem. En betydligt större andel flickor jämfört med pojkar har vårdats i någon av de två formerna.

Det vanligaste brottet är snatteri som två tredjedelar av ungdomarna varit inblandade i. Det näst vanligast förekommande brottet är misshandel (68% av pojkarna och 46% av flickorna). Därefter följer stöld och skadegörelse som nästan hälften av ungdomarna har begått. Pojkarna har begått fler brottstyper och är mer brottsaktiva än flickorna. Pojkarnas debutålder för olika brottstyper är också generellt något lägre än flickornas. 43 procent av ungdomarna, en större andel pojkar än flickor, har under de senaste tre månaderna före inskrivning anhållits eller häktats för brott. De flesta intervjuade ungdomarna har någon gång druckit alkohol, 56 procent har använt marijuana eller hasch. Drygt en tredjedel har använt amfetamin och en

fjärdedel har använt värktabletter. 27 procent av ungdomarna uppger att de har använt läkemedel. 14 procent har använt heroin/opiater. Alkoholdebuten har i regel skett vid 12–13 års ålder. Debuten för hasch, amfetamin, ecstasy och läkemedel har inträffat i genomsnitt vid 15 års ålder och för heroin vid 16 år. Pojkarna och flickorna skiljer sig inte nämnvärt åt vad gäller den genomsnittliga debutåldern för alkohol och narkotika.

Sammantaget visar intervjuerna att ungdomarna uttrycker olika grad av oro över och har varierande hjälpbehov med problem på olika områden. Framförallt är de oroade över familjerelationer, sin psykiska hälsa och skolsituation. Det är även inom dessa områden, liksom inom området arbete, som ungdomarna vill få hjälp i högst grad. Flickorna är både mer oroade över och vill få hjälp med dessa problem i större utsträckning än pojkarna. Vad gäller brottslighet är det en större andel pojkar jämfört med flickor som är oroade och vill få hjälp. En lika stor andel pojkar som flickor är oroade över sin arbetssituation, men en större andel pojkar vill ha hjälp inom området. Nio procent av ungdomarna, ungefär lika stor andel flickor som pojkar, är oroade över sina alkoholproblem och tio procent vill ha hjälp. En femtedel (20% pojkar och 21% flickor) är oroade över sina narkotikaproblem. De äldre ungdomarna vill i större utsträckning än de yngre få hjälp för missbruksproblem. Intervjuerna bedömer att ungdomarna har stora behov av insatser inom de flesta livsområden, speciellt inom områdena skola, brottslighet och fritid och vänner.

1 Dokumentationssystem för särskilda ungdomshem

Inför bildandet av Statens institutionsstyrelse (SiS) 1993 betonades att forskning, utveckling och utvärdering skulle vara centrala delar i myndighetens arbete. En FoU-enhet tillskapades. Bland de centrala uppgifterna ingår att initiera och stödja forskning avseende SiS klienter, att stödja utvecklings- och utbildningsprojekt på SiS institutioner samt att förvalta och utveckla ett klientdokumentationssystem som kan tillgodose behov och mål på olika nivåer i verksamheten.

Det mål som framförallt framhävdes vid SiS start var resultatuppföljning och utvärdering, närmare bestämt hur klienterna utvecklades och om behandlingen visade resultat. Men mål formulerades också på *individuell klientnivå*. En systematisk dokumentation av varje klient skulle ge bättre underlag för behandlingsplanering och möjligheter till dialog med klienten om problem och behov. För *den enskilda institutionen* handlade det om att få underlag för verksamhetsplanering och utveckling samt erhålla kunskap om och kunna följa upp sina klienter efter avslutad behandling. Målen för *SiS som nationell myndighet* var att erhålla nationell statistik över klientutveckling samt uppföljningsresultat för klienterna efter avslutad behandling. Ytterligare ett mål var att ge underlag till *forskning*.

Vid *inskrivning* genomförs en strukturerad intervju – ADAD – Adolescent Drug Abuse Diagnosis (Alfred Friedman & Arlene Utada, 1989) som ger information om den unges aktuella situation och problematik inom olika livsområden. Intervjun innefattar även placeringsuppgifter samt uppgifter om den unges bakgrund och behandlingshistoria.

I den här rapporten redovisas enbart information från inskrivningsintervjun.

ADAD-intervjun

Basinstrument i dokumentationssystemet för de särskilda ungdomshemmen är ADAD-intervjun. Intervjun bygger på samma principer som Addiction Severity Index (ASI) (McLellan et al, 1992) som är ett instrument för vuxna missbrukare. ADAD har två syften. Den skall dels kunna fungera som utrednings- och bedömningsinstrument, dels kunna mäta förändring i samband med utvärdering. Med detta dubbla syfte, användning i det direkta klientarbetet och uppföljning/utvärdering, passar instrumentet väl för de särskilda ungdomshemmen. Intervjuformuläret och en manual har av SiS översatts till svenska och anpassats till svenska förhållanden (Söderholm Carpelan, Hermodsson & Öberg, 1997). Intervjun genomförs av institutionspersonal. En tvådagars utbildning behövs för att genomföra intervju och skattningar av ungdomarnas problem.

ADAD-intervjun ger information om nio livsområden: *fysisk hälsa, skolgång, arbete/sysselsättning, fritid och vänner, familjeförhållanden, psykisk hälsa, brottslighet samt användning av alkohol och narkotika*. För varje område erhålls tre centrala mått: a) Den unges skattning av sina problem; b) Den unges skattning av sitt behov av hjälp; c) Intervjuarens skattning av den unges behandlingsbehov.

I dokumentationssystemet ingår även att vid *utskrivning* från institutionen låta den unge besvara frågor om sin institutionsvistelse. Personalen redovisar vilka insatser som har genomförts.

Vid *uppföljning* intervjuas den unge och ett antal frågor ur ADAD:s inskrivningsintervju ställs på nytt för att kunna jämföra problematiken vid inskrivning och efter avslutad behandling. SiS mål är att ett år efter utskrivning följa upp de ungdomar som genomgått behandling på en SiS-institution.

Organisation

Organisatoriskt leds ADAD-arbetet från SiS FoU. Arbetsuppgifterna innebär stöd, samordning och utbildningar gentemot institutionerna samt översyn och revidering av formulär, manualer m m. Alla intervjuer genomförs som en del av ordinarie verksamhet av personal på SiS institutioner. Med hjälp av ett väl utvecklat datorstöd matar de in intervjuerna i en databas. Institutionerna har tillgång till feed-back i form av textsammanställningar och skattningsmått som kan fungera som underlag för uppföljande samtal med den unge samt utgöra ett viktigt inslag i fortsatt behandlingsplanering.

Klientuppgifterna från intervjuerna lagras i ett centralt forskningsregister. Samtycke inhämtas från ungdomar och i förekommande fall från deras föräldrar. I forskningsregistret fanns i mars 2009 cirka 8100 inskrivningsintervjuer, 7200 utskrivningsintervjuer, 3400 överflyttningsintervjuer och 1900 uppföljningsintervjuer. Ungefär två tredjedelar av de ungdomar som skrivs in varje år på SiS institutioner intervjuas med ADAD, ungefär hälften intervjuas vid utskrivning. Det finns alltså ett betydande bortfall idag. Bortfallet varierar kraftigt mellan institutionerna, några har mycket god täckningsgrad medan andra har en mycket låg sådan.

Lagstiftningen

De flesta ungdomar som placeras på särskilda ungdomshem är tvångsomhändertagna enligt LVU. Nedan ges en redovisning av de aktuella lagarna.

Kommunernas arbete med barn och ungdomar styrs framförallt av tre lagar; socialtjänstlagen (SoL), lagen med särskilda bestämmelser om vård av unga (LVU) samt föräldrabalken. Beslut om utredningar och insatser i frivilliga former fattas med stöd av SoL. När barn eller unga behöver vård men föräldrarna och/eller den unge inte samtycker kan socialnämnden ansöka hos länsrätten om vård med stöd av LVU. LVU är en social tvångslag som kan tillämpas när barn riskerar att fara illa till följd av missförhållanden i hemmet (2 §) och när ungdomar utsätter sin hälsa eller utveckling för en påtaglig risk att skadas genom missbruk av beroendeframkallande medel, brottslig verksamhet eller något annat socialt nedbrytande beteende (3§).

Om den unge bedöms befinna sig i en akut allvarlig situation kan ett omedelbart omhändertagande göras enligt 6 § LVU. Exempel på sådana situationer är när ungdomar begått allvarliga eller upprepade brott, när de påträffas i socialt oacceptabla miljöer eller när det bedöms att en utredning inte kan genomföras med den unge och dennes familj. Beslut om omedelbart omhändertagande kan i brådskande fall fattas av socialnämndens ordförande men måste underställas länsrätten och om socialnämnden önskar ansöka om vård enligt 3 § LVU skall det göras inom fyra veckor. Av ungdomar 13–21 år som under ett år får vård enligt LVU placeras ungefär en fjärdedel på särskilda ungdomshem.

En viktig princip i Sverige är att ungdomar under 18 år skall erhålla vård och inte straff om de begår brott. Straffmyndighetsåldern är 15 år.¹ Vid misstanke om mindre allvarlig brottslighet för ungdomar under 18 år kan åklagare efter yttrande från socialnämnden besluta om åtalsunderlåtelse enligt lagen om särskilda bestämmelser om unga lagöverträdare (LuL). Om det finns ett väsentligt allmänt eller enskilt intresse som kan åsidosättas vid åtalsunderlåtelse, till exempel vid upprepade brott, kan rätten besluta att överlämna åt socialnämnden att ge den unge vård inom socialtjänsten enligt LVU eller SoL. Socialnämnden beslutar om vilken slags vård den unge skall få. Överlämnandet stadgas i 31 kap 1 § Brottsbalken och kan även kombineras med bötesstraff eller samhällstjänst.

Sedan den 1 januari 1999 finns ytterligare en påföljd för ungdomar som begår brott. Den påföljden innebär att ungdomar som i 15–17-årsåldern begått allvarliga brott kan dömas till sluten ungdomsvård på ett särskilt ungdomshem i stället för fängelse. Syftet med lagen är att motverka de skadeverkningar som en vistelse i fängelse kan ge ungdomar. Påföljden är ett tidsbestämt straff men innebär samtidigt att behandlingstanken lyfts fram, eftersom den tid som den dömda vistas på ungdomshemmet skall användas till vård och behandling. Det är brottet och inte behandlingsbehovet (vilket är fallet när det gäller LVU) som avgör straffets längd, som kan variera mellan fjorton dagar och fyra år. SiS ansvarar för verkställigheten av sluten ungdomsvård. Påföljden regleras i en särskild lag, Lagen om verkställighet av sluten ungdomsvård (LSU).

Särskilda ungdomshem

För ungdomar som behöver stå under särskilt noggrann tillsyn och som uppfyller kriterierna i 3 § LVU, skall det enligt 12 § LVU finnas särskilda ungdomshem. Vid de särskilda ungdomshemmen kan ungdomarna förutom att vistas på låst avdelning även avskiljas och visiteras, vilket regleras i 15–20 §§ LVU och 26–28 §§ Socialtjänstförordningen.

Socialnämnden ansöker om plats på ett särskilt ungdomshem vid en placering enligt LVU eller SoL. Ungefär 1000 ungdomar placeras varje år. I många fall finns beslut om omedelbart omhändertagande. Socialtjänstens uppdrag innebär ofta att institutionen skall genomföra en utredning eller akut vårda ungdomarna. De flesta av dessa akut- eller utredningsplacerade ungdomar stannar kortare tid än två månader och återvänder därefter till föräldrahemmet, får fortsatt vård i familjehem eller på annat behandlingshem. En mindre grupp stannar kvar i behandling vid de särskilda ungdomshemmen. En del ungdomar placeras direkt för behandlingsinsatser. Utöver dessa finns de tidigare nämnda ungdomarna som dömts till sluten ungdomsvård.

År 2008 fanns 31 särskilda ungdomshem med 612 platser varav 68 var avsedda för ungdomar som dömts till sluten ungdomsvård. Totalt 235 platser är avsedda för akut- och utredning. 478 av platserna är låsbara (Statens institutionsstyrelse, Verksamhetsplan Budgetåret 2008, s 23).

¹ Ungdomar under 15 år som misstänks ha begått brott kan dock i vissa fall utredas av polis.

2 Material

Ungdomarna skall intervjuas med ADAD-inskrivningsintervju inom 3–4 dagar och senast en vecka efter ankomsten till institutionen. Intervjuerna skall genomföras i avskildhet och med väl tilltagen tid. Ungdomarna tillfrågas om intervjun får användas för statistik och bearbetas i dator. Föräldrarna tillfrågas direkt eller informeras per brev. Den unge upplyses även om att intervjun kommer att användas i institutionens arbete. Personal på respektive institution som erhållit utbildning i ADAD-intervjun genomför intervjuerna. Majoriteten av intervjuerna har tagit 1–1½ timme (58%), ett fåtal kortare än en timme (8%) och övriga (34%) mer än 1½ timme.

Ungdomarna i undersökningen

År 2008 påbörjades 1 437 vårdtillfällen enligt SiS klientadministrativa system (KIA). ADAD-intervjuer var aktuellt att genomföras vid 1264 tillfällen. Totalt genomfördes 830 intervjuer (66 %) under året. I 84 av intervjuerna avböjde ungdomen bearbetningen av intervjun i datorn och i 28 fall skedde intervjun för sent (mer än 30 dagar efter intagning). Dessa intervjuer har exkluderats ur materialet. I vissa fall har ungdomarna blivit intervjuade flera gånger men i detta material redovisas endast uppgifter från det första intervjutillfället. Detta innebär att underlaget i denna rapport bygger på intervjuer med 669 ungdomar, varav 431 pojkar (64 procent) och 238 flickor (36 procent).

Av de 434 vårdtillfällen då ungdomar inte intervjuades finns bortfallsinformation för 271 tillfällen. I 59 procent av fallen ville inte ungdomarna intervjuas, i 18 procent var inskrivningstiden alltför kort (mindre än en vecka), i 10 procent av fallen kunde ungdomen inte intervjuas p g a språksvårigheter eller hälsoskäl, i 3 procent hade intervjun genomförts på annan institution och i 9 procent av fallen var förklaringen ”annan”.

Av alla ungdomar som påbörjat sin placering på de särskilda ungdomshemmen under 2008 utgjorde flickorna 34 procent. Fördelningen mellan könen för de ADAD-intervjuade ungdomarna överensstämmer väl med dessa uppgifter. Flickorna utgör 36 procent i ADAD-materialet och pojkarna 64 procent (tabell 2:A). Ungdomarna har indelats i tre åldersgrupper, 15 år eller yngre, 16–17 år samt 18 år eller äldre. I denna indelning kan ungdomar som är skolpliktiga och de som är myndiga urskiljas. 42 procent av ungdomarna är 15 år eller yngre, 40 procent är 16–17 år och 18 procent är myndiga, det vill säga 18 år eller äldre (tabell 2:B). En något större andel av pojkarna är i åldern 16 till 17 år och en något större andel av flickorna är yngre (tabell 2:D–2:E). I KIA är det en större andel i den äldre åldersgruppen än i ADAD. (–15 år=25%, 16–17 år=39%, 18– år=36%). Inskrivna ungdomar under 2008 har genomsnittsåldern 16,7 år, ADAD-materialet 15,9 år. Bland de placerade pojkarna är genomsnittsåldern 16,6 år, ADAD-materialet 16,0 år. De placerade flickorna har genomsnittsåldern 16,6 år, ADAD-materialet 15,7 år.²

23 procent av ungdomarna i ADAD-materialet kommer från Stockholm, Göteborg eller Malmö (tabell 2:F).

² Åldersuppgifterna på alla placerade ungdomar baseras på uppgifter ur SiS årsredovisning 2008, s. 14 och ur KIA.

Samtliga särskilda ungdomshem har intervjuat ungdomar som ingår i materialet. Antalet gjorda intervjuer på de olika institutionerna varierar beroende på institutionens storlek, uppdrag och bortfall (tabell 2:G).

Ungdomarnas och intervjuarnas skattningar

Intervjun består av ett strukturerat frågeformulär och innehåller främst frågor med fasta svarsalternativ. Förutom de frågor som ställs inom varje område gör ungdomarna och intervjuarna skattningar av behandlingsbehovet inom respektive område. Ungdomarna bedömer också hur oroad de är över problem inom respektive område.

Ungdomarna uppger på en fyrgradig skala – ”inte alls”, ”lite”, ”ganska mycket” och ”mycket” – hur besvärade eller oroad de har varit den senaste månaden över problem inom respektive livsområde. Därefter uppger ungdomarna, enligt samma skala, om de vill få hjälp med problem inom området. Sambanden mellan de två skattningsmåten är starka inom varje område. Om den unge är oroad vill hon eller han också ofta få hjälp.

Intervjuaren bedömer efter intervjuens genomförande både hur allvarliga den unges problem är och om behov finns för ytterligare insatser. En tiogradig skala används från att inga insatser är nödvändiga till att hjälp är absolut nödvändig:

- 0–1 Inga reella problem, behöver inte ytterligare hjälp
- 2–3 Obetydliga/lätta problem, ytterligare hjälp troligen inte nödvändig
- 4–5 Måttliga problem, viss hjälp önskvärd
- 6–7 Betydande problem, hjälp nödvändig
- 8–9 Avsevärda/utomordentligt stora problem, hjälp är absolut nödvändig.

Skattningen skall utföras enligt en särskild procedur. Bedömningen skall ta sin utgångspunkt i de svar den unge ger om sina faktiska förhållanden, men den unges egen uppfattning om problem och behov av insatser skall även vägas in.

Datakvalitet

Genom att intervjuformuläret är strukturerat med nästan bara fasta svarsalternativ minskas intervjuareffekterna, det vill säga att olika intervjuare får olika svar. En osäkerhet är dock glömskeeffekten som kan ha betydelse för retrospektiva uppgifter eftersom en del av frågorna omfattar tidsperioder en viss tid före inskrivningen på institutionen och ungdomarna även skall uppge antal, till exempel brott de har gjort, under en viss tidsperiod.

Ungdomar som riskerar att eventuellt omhändertas med tvång, kan tänkas anpassa sina svar för att undvika ett omhändertagande. För att försöka minska andelen felaktiga svar ombeds därför ungdomarna i presentationen av ADAD-intervjun att hellre avstå från att svara än att ge felaktiga svar. Om intervjuaren bedömer att svaren inte verkar sanningsenliga skall intervjun avbrytas om den unge trots påpekanden fortsätter att avge svar som bedöms vara oriktiga.

I slutet av varje avsnitt gör intervjuarna sedan en bedömning av tillförlitligheten i den unges uppgifter. I dessa framkommer att sex procent av svaren i avsnitten brottslighet samt alkohol och narkotika bedöms vara förvrängda (tabell 2:H). Intervjuarna bedömer även om ungdomar-

na har haft svårt att förstå frågorna. Ungdomarna i åldersgrupperna 12–15 år och 18–20 år har oftare svårt att förstå än åldersgruppen 16–17 år (tabell 2:I).

Inget tyder på att vissa individer systematiskt förvanskar uppgifter eller inte förstår. Få av de unga har förvrängt eller missförstått uppgifter inom många eller alla områden. Det finns inte heller några kombinationer av områden som förvanskas eller missförstås oftare än andra. Ett urval frågor i avsnitten brottslighet samt alkohol och narkotika har analyserats särskilt. Resultaten för hela gruppen ändras inte när uppgifter som skulle kunna vara osäkra utesluts ur analyserna. I redovisningen av detta material ingår därför uppgifter från alla ungdomar.

Inmatning av uppgifter

Ett särskilt inmatningsprogram för överföring av intervjuuppgifter till datormedia finns på varje institution. Kvaliteten på inmatningen kontrollerades för 1997 års material och endast liten felmarginal noterades, i genomsnitt 4,6 procent samt 6 korrigeringar av cirka 660 överförda värden per formulär.

Bortfall

Internbortfallet är oftast lågt, mindre än fem procent. I de fall internbortfallet överstiger tio procent finns en särskild notering i tabellerna. Många ungdomar har ingen kontakt med sin far och för sex procent av ungdomarna är fadern avliden, därför finns bortfall på frågor om fadern. Bortfall finns även för att ungdomarna inte känner till föräldrarnas utbildning.

3 Trender droganvändning

I följande avsnitt beskrivs utvecklingen av missbruksbilden under tioårsperioden 1999–2008 för ungdomar inskrivna vid SiS ungdomshem.³

Tobak

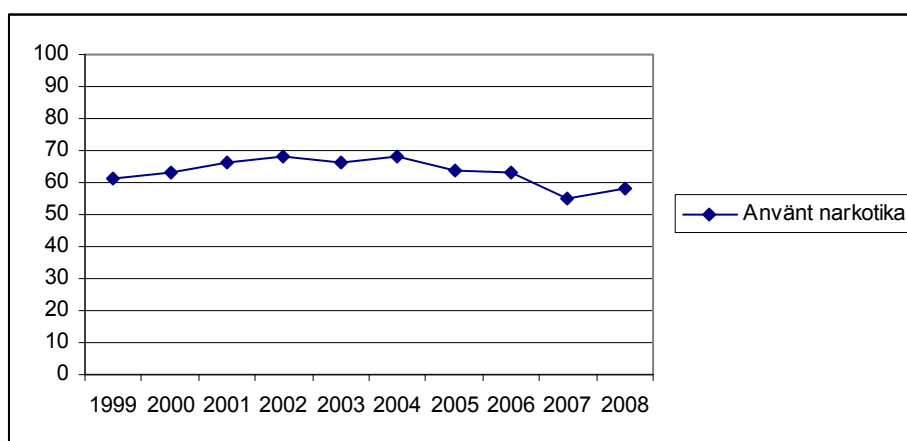
Andelen ungdomar som uppger att de röker cigaretter minskar något under perioden 2000–2008, från 86 procent till 82 procent. Minskningen är tydligast för åldersgruppen 15 år eller yngre samt för pojkar. År 2008 svarade 88 procent av flickorna och 79 procent av pojkarna att de röker.

Alkohol

När det gäller ungdomarnas alkoholanvändning har inga tydliga förändringar skett under den aktuella tidsperioden. Andelen ungdomar som anger att de någonsin har brukat alkohol ligger mellan åren 1999 och 2008 i genomsnitt på 86 procent. Ungdomarnas genomsnittliga debutålder för alkoholkonsumtion har höjts något under tidsperioden, från 12,4 år 1999 till 12,8 år 2008.

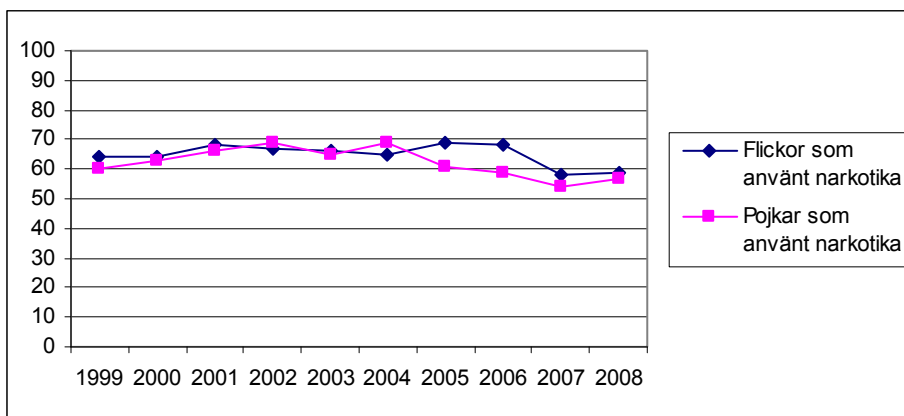
Narkotika

Debutåldern för ungdomarnas narkotikaanvändning ligger på ungefär samma nivå över tid för de olika preparaten. Andelen ungdomar som uppger att de någonsin har använt narkotiska preparat (här inkluderas inte värktabletter, läkemedel, lösningsmedel eller dopningsmedel) ökar något mellan åren 1999 och 2002, för att därefter minska mellan åren 2004 och 2007 (figur 1). År 2008 är andelarna något högre än föregående år. I figur 2 framgår att för flickor sker en minskning med tio procentenheter mellan åren 2006 och 2007. För pojkar sker minskningen successivt mellan åren 2004 och 2007. År 2008 uppgav 59 procent av flickorna och 57 procent av pojkarna att de någon gång har använt narkotika.



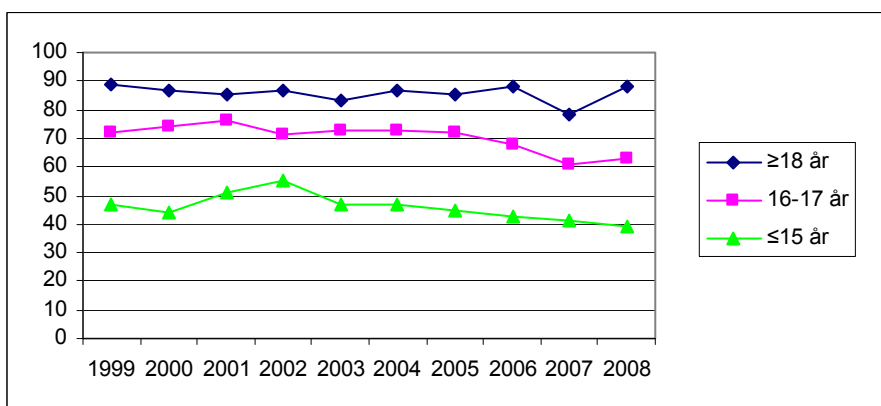
Figur 1. Andelen ungdomar som har använt narkotiska preparat någonsin (ej inräknat värktabletter, läkemedel, lösningsmedel eller dopningsmedel), åren 1999–2008

³ Siffrorna är tagna ur ADAD årsrapporter.



Figur 2. Andelen flickor respektive pojkar som har använt narkotiska preparat någonsin (ej inräknat värktabletter, läkemedel, lösningsmedel eller dopningsmedel), åren 1999–2008

Andelen ungdomar som någonsin har använt narkotiska preparat är högre i de äldre åldersklasserna (figur 3). För den äldsta åldersgruppen (18 år eller äldre) är nivån relativt stabil över tid och i genomsnitt anger mellan 80 och 90 procent att de någonsin har använt narkotika. Mellan åren 2006 och 2007 syns för denna åldersgrupp en nedgång på tio procentenheter, men året därpå är andelen tillbaka på 2006 års nivå. I åldersgruppen 16–17 år anger i genomsnitt drygt 70 procent av ungdomarna att de någonsin använt narkotika. För denna åldersgrupp syns en viss minskning mot slutet av tidsperioden, från 72 procent år 2005 till 63 procent år 2008. För den yngsta åldersgruppen (15 år eller yngre) syns mellan åren 2000 och 2002 en ökning i andelen ungdomar som anger att de någonsin har använt narkotika, från 44 procent till 55 procent. Därefter minskar andelen successivt fram till år 2008 och ligger då på omkring 40 procent. Som framgår av figur 3 rör den totala ökningen som skett mellan åren 2007 och 2008 främst de äldsta ungdomarna.



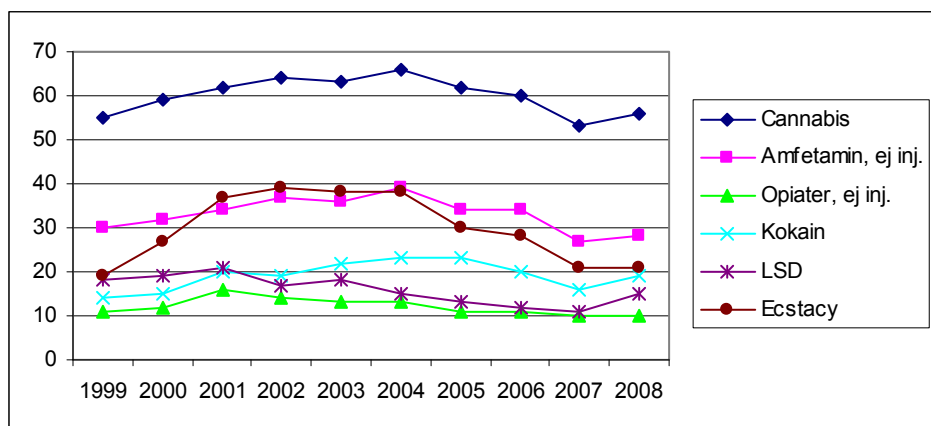
Figur 3. Andelen ungdomar som har använt narkotiska preparat någonsin (ej inräknat värktabletter, läkemedel, lösningsmedel eller dopningsmedel), fördelat på ålder, åren 1999–2008

Vid en särredovisning av de narkotiska preparaten⁴ framgår att under den aktuella tidsperioden har en ökning och därefter minskning skett för flera av preparaten, med vissa förskjutningar i tid. Under periodens sista år stagnerar minskningen och en viss ökning syns i andelen ungdomar som anger att de har använt cannabis, kokain eller LSD.

I en tidigare trendrapport (SiS-rapport 2006:2) framhölls den tydliga ökningen som skett i användningen av ecstasy mellan åren 1999 och 2001. Andelen ungdomar som uppger att de

⁴ I figur 4 visas enbart de narkotiska preparat som högst andel ungdomar anger att de någonsin har använt.

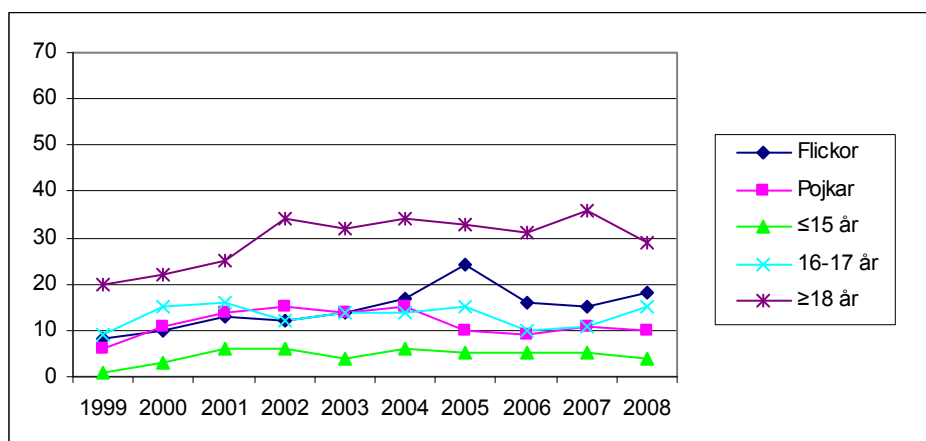
någonsin har använt ecstasy närmast fördubblas mellan åren 1999 och 2001 och ligger där- efter på en konstant nivå på strax under 40 procent fram till år 2004 (figur 4). Därefter sker en tydlig minskning mellan åren 2004 och 2008, vilket är en återgång till 1999 års nivå på omkring 20 procent.



Figur 4. Ungdomarnas användning av narkotika någonsin, fördelat på preparat, åren 1999–2008. Procent

Behandling i öppenvård eller dygnsvård

Andelen ungdomar som behandlats för alkohol- eller narkotikamissbruk i öppenvård eller dygnsvård har ökat något under den aktuella tidsperioden. En viss ökning kan skönjas totalt sett för behandling i öppenvård, från 14 procent år 1999 till 18 procent år 2008. Andelen ungdomar som fått dygnsvård har totalt sett närmast fördubblats under tioårsperioden, från sju procent år 1999 till 13 procent år 2008. En särredovisning utifrån kön och ålder (figur 5) ger vid handen att ökningen av andelen ungdomar som fått dygnsvård främst avser flickor och de äldre åldersgrupperna.



Figur 5. Behandling för alkohol- eller narkotikamissbruk i dygnsvård. Procent av samtliga inskrivna, fördelat på kön och ålder, åren 1999–2008

Referenser

- ADAD-intervjuer 1997–2004. Förändringar i ungdomars bakgrund, livssituation och behandlingsbehov*, Allmän SiS-rapport 2006:2.
- Friedman, A. & Utada, A. (1989) A method for diagnosing and planning the treatment for adolescent drug abusers. (The adolescent drug abuse diagnoses (ADAD) instrument), *J. Drug Education*, 19, 4, 285–312.
- McLellan, A. T., Kushner, H., Metzger, D., Peters, R., Smith, I., Grissom, G., Pettinatti, H. & Argeriou, M. (1992) The Fifth Edition of the Addiction Severity Index. *Journal of Substance Abuse Treatment*, 9, 199–213.
- Nordqvist, S. *Uppföljning 2000–2002 ADAD*, SiS följer upp och utvecklar 2/05.
- Statens institutionsstyrelse (2008) *Verksamhetsplan Budgetåret 2008*.
- Statens institutionsstyrelse (2009) *SiS årsredovisning 2008*.
- Söderholm Carpelan, K., Hermodsson, A. & Öberg, D. (1997) *Manual. ADAD-intervju*. Stockholm: Statens institutionsstyrelse.
- Årsrapport ADAD 97. Ungdomar som skrivits in på särskilda ungdomshem under 1997 – bakgrund, livssituation och behandlingsbehov*, SiS följer upp och utvecklar 1/00.
- Årsrapport ADAD 98. Ungdomar som skrivits in på särskilda ungdomshem under 1998 – bakgrund, livssituation och behandlingsbehov*, SiS följer upp och utvecklar 1/01.
- Årsrapport ADAD 99. Nyinskrivna ungdomar på särskilda ungdomshem under 1999 – bakgrund, livssituation och behandlingsbehov*, SiS följer upp och utvecklar 1/02.
- Årsrapport ADAD 00. Ungdomar som skrivits in på särskilda ungdomshem under år 2000 – bakgrund, livssituation och behandlingsbehov*, SiS följer upp och utvecklar 5/03.
- Årsrapport ADAD 01. Ungdomar som skrivits in på särskilda ungdomshem under år 2001* Tabeller, Allmän SiS-rapport 2004:3.
- Årsrapport ADAD 02. Ungdomar som skrivits in på särskilda ungdomshem under år 2002* Tabeller, Allmän SiS-rapport 2004:4.
- Årsrapport ADAD 03. Ungdomar som skrivits in på särskilda ungdomshem under år 2003* Tabeller, Allmän SiS-rapport 2005:1.
- Årsrapport ADAD 04. Ungdomar som skrivits in på särskilda ungdomshem under år 2004* Tabeller, Allmän SiS-rapport 2005:9.
- Årsrapport ADAD 05. Ungdomar som skrivits in på särskilda ungdomshem under år 2005* Tabeller, Allmän SiS-rapport 2006:4.
- Årsrapport ADAD 06. Ungdomar som skrivits in på särskilda ungdomshem under år 2006* Tabeller, Allmän SiS-rapport 2007:5.
- Årsrapport ADAD 07. Ungdomar som skrivits in på särskilda ungdomshem under år 2007* Tabeller, Allmän SiS-rapport 2008:8.

Tabeller

Material

Tabell 2:A Kön

Kön	Antal	Procent
Pojkar	431	64
Flickor	238	36
Summa	669	100

Tabell 2:B Åldersgrupper

Åldersgrupper	Antal	Procent
– 15 år	277	42
16–17 år	269	40
18–20 år	123	18
Summa	669	100

Tabell 2:C Ålder i ettårsklasser

Ålder	Antal	Procent
11	3	0
12	8	1
13	42	7
14	100	15
15	126	19
16	127	19
17	141	21
18	81	12
19	34	5
20	7	1
Totalt	669	100

Tabell 2:D Ålder och kön. Procent

Ålder	Pojkar	Flickor	Totalt
12–15 år	38	47	42
16–17 år	42	37	40
18–20 år	20	16	18
Summa	100	100	100
n	431	238	669

Tabell 2:E Pojkar och flickor efter ålder. Procent

Kön	Ålder			Totalt
	12–15	16–17	18–20	
Pojkar	59	68	69	64
Flickor	41	32	31	36
Summa	100	100	100	100
n	277	269	123	669

Tabell 2:F Placerande kommuner med tio ungdomar eller fler i materialet

Kommun	Antal	Procent
Stockholm	63	9
Göteborg	52	8
Malmö	40	6
Uppsala	18	3
Örebro	16	2
Norrköping	14	2
Helsingborg	13	2
Eskilstuna	11	2
Linköping	10	2
Trollhättan	10	2
Övriga	422	62
Summa	669	100

Tabell 2:G Antal intervjuer per institution. Inskrivna ungdomar 2008

Institutioner	Antal intervjuer
Bergsmansgården	15
Björkbackens skol- och beh.hem	36
Brättegården	20
Bärby ungdomshem	33
Eknäs	36
Fagareds ungdomshem	25
Folåsa behandlingshem	16
Granhults behandlingshem	2
Håkanstorps ungdomshem	25
Högantorps ungdomshem	41
Johannisbergs ungdomshem	16
Klarälvsgården	6
Klockbacka ungdomshem	9
Behandlingshemmet Ljungaskog	20
Ljungbackens behandlingshem	27
Lundens ungdomshem	1
LVU-hemmet Rebecka	3
Långanässkolan	20
Lövsta skolhem	27
Margretelunds utr- och beh.hem	26
Nereby skolhem	34
Ryds brunns skola	32
Råby ungdomshem	61
Sirius behandlingshem	20
Stigbyskolan	30
Sundbo ungdomshem	25
Sävastgården	14
Utredningshemmet Hässleholm	27
Vemyra ungdomshem	8
Öxnevalla behandlingshem	14
Antal	669

Tabell 2:H Andel förvanskade svar enligt intervjuarna. Procent (Arbete, n=541)

Förvanskade uppgifter	Kön		Ålder			Totalt
	Pojkar	Flickor	12-15	16-17	18-20	
Fysisk hälsa	0	1	1	0	0	1
Skola	1	0	2	1	0	1
Arbete	0	1	1	0	0	0
Fritid och vänner	3	6	5	4	3	4
Familj	3	2	4	2	0	3
Psykisk hälsa	2	3	3	2	0	2
Brottslighet	6	6	6	7	5	6
Alkohol o narkotika	5	7	7	5	2	6

Tabell 2:I Intervjuarnas bedömning av den unges svårigheter att förstå frågorna. Procent (Arbete, n=541)

Svårt att förstå	Kön		Ålder			Totalt
	Pojkar	Flickor	12-15	16-17	18-20	
Fysisk hälsa	2	3	4	1	3	2
Skola	2	3	3	1	3	2
Arbete	1	2	1	1	4	2
Fritid och vänner	2	4	4	1	3	3
Familj	3	3	4	1	3	3
Psykisk hälsa	3	4	4	2	5	3
Brottslighet	3	3	2	2	5	3
Alkohol o narkotika	2	3	2	2	3	2

Ungdomarnas bakgrund

Tabell 3:A Ungdomars födelse land. Procent

Födelse land	Kön		Ålder			Totalt
	Pojkar	Flickor	12–15	16–17	18–20	
Född i Sverige	79	89	86	78	86	83
Född i annat land	21	11	14	22	14	17
Summa	100	100	100	100	100	100
n	426	237	273	267	123	663

Tabell 3:B Ungdomarnas modersmål

Modersmål	Antal	Procent
Svenska	505	76
Annat språk	161	24
Summa	666	100

Tabell 3:C Ungdomar födda utomlands, efter världsdel

Världsdel	Antal	Procent
Europa	27	28
Afrika	14	15
Nordamerika	1	1
Sydamerika	9	9
Asien	45	47
Summa	96	100

Tabell 3:D Utlandsföddas ålder vid ankomst till Sverige

Åldersgrupper	Antal	Procent
0–2 år	35	31
3–6 år	29	26
7–9 år	20	18
10–12 år	15	13
13 år och äldre	13	12
Summa	112	100

Tabell 3:E Svensk och utländsk bakgrund. Procent

Bakgrund	Kön		Ålder			Totalt
	Pojkar	Flickor	12–15	16–17	18–20	
Båda föräldrarna födda i Sverige	51	58	49	53	67	54
En svensk, en invandrad förälder	15	19	19	13	16	16
Båda föräld. födda i annat land	34	23	32	34	17	30
Summa	100	100	100	100	100	100
n	421	227	267	260	121	648

Tabell 3:F Könsfördelning efter svensk och utländsk bakgrund. Procent

Kön	Svensk	Sv + utl	Utländsk	Totalt
Pojkar	62	58	74	65
Flickor	38	42	26	35
Summa	100	100	100	100
n	348	105	195	648

Tabell 3:G Ungdomar vars mödrar är födda utomlands, efter världsdel

Världsdel	Antal	Procent
Europa	66	32
Afrika	32	15
Nordamerika	3	2
Sydamerika	13	6
Asien	92	45
Summa	206	100

Tabell 3:H Ungdomar vars fäder är födda utomlands, efter världsdel

Världsdel	Antal	Procent
Europa	63	28
Afrika	41	18
Nordamerika	4	2
Sydamerika	15	7
Asien	103	45
Summa	226	100

Tabell 3:I Adopterade ungdomar. Procent

Adopterad	Kön		Ålder			Totalt
	Pojkar	Flickor	12–15	16–17	18–20	
Ej adopterad	95	99	98	96	95	97
Adopterad	5	1	2	4	5	3
Summa	100	100	100	100	100	100
n	428	237	277	267	121	665

Tabell 3:J1 Familjesituation vid 0–2 års ålder. Procent

Främst levt med	Kön		Ålder			Totalt
	Pojkar	Flickor	12–15	16–17	18–20	
Båda föräldrarna	79	72	77	78	71	76
Mor	17	22	18	18	21	19
Far	1	1	1	1	0	1
Mor och styvfar	1	2	3	1	0	2
Far och styvmor	0	0	0	0	0	0
Släkt	1	1	1	1	2	1
Familjehem	1	2	0	1	6	1
Institution	0	0	0	0	0	0
Annat	0	0	0	0	0	0
Summa	100	100	100	100	100	100
n	426	237	273	268	122	663

Tabell 3:J2 Familjesituation vid 3–6 års ålder. Procent

Främst levt med	Kön		Ålder			Totalt
	Pojkar	Flickor	12–15	16–17	18–20	
Båda föräldrarna	62	44	55	57	56	56
Mor	26	39	32	31	27	31
Far	2	5	3	3	3	3
Mor och styvfar	4	6	5	4	4	4
Far och styvmor	0	0	0	0	0	0
Släkt	2	3	3	1	4	2
Familjehem	3	3	2	3	6	3
Institution	0	0	0	0	0	0
Annat	1	0	0	1	0	1
Summa	100	100	100	100	100	100
n	425	235	272	267	121	660

Tabell 3:J3 Familjesituation vid 7–9 års ålder. Procent

Främst levt med	Kön		Ålder			Totalt
	Pojkar	Flickor	12–15	16–17	18–20	
Båda föräldrarna	49	35	41	48	42	44
Mor	32	38	35	34	33	34
Far	5	8	7	6	2	6
Mor och styvfar	8	10	8	8	10	8
Far och styvmor	0	0	0	0	0	0
Släkt	2	4	3	2	4	3
Familjehem	3	4	3	2	7	3
Institution	0	0	1	0	0	1
Annat	1	1	2	0	2	1
Summa	100	100	100	100	100	100
n	427	233	275	263	122	660

Tabell 3:J4 Familjesituation vid 10–12 års ålder. Procent

Främst levt med	Kön		Ålder			Totalt
	Pojkar	Flickor	12–15	16–17	18–20	
Båda föräldrarna	42	25	31	39	39	36
Mor	33	39	35	35	35	35
Far	7	13	11	10	3	9
Mor och styvfar	9	10	10	9	9	9
Far och styvmor	1	1	2	1	0	1
Släkt	1	4	3	1	3	2
Familjehem	5	7	6	4	7	6
Institution	1	0	1	0	2	1
Annat	1	1	1	1	2	1
Summa	100	100	100	100	100	100
n	427	236	275	266	122	663

Tabell 3:J5 Familjesituation vid 13–15 års ålder. Procent

Främst levt med	Kön		Ålder			Totalt
	Pojkar	Flickor	12–15	16–17	18–20	
Båda föräldrarna	34	16	23	31	32	28
Mor	32	37	33	34	33	33
Far	8	10	10	9	5	9
Mor och styvfar	8	7	9	7	9	8
Far och styvmor	1	2	1	1	2	1
Släkt	1	3	3	2	1	2
Familjehem	7	11	11	6	7	8
Institution	8	10	9	8	9	9
Annat	1	4	1	2	2	2
Summa	100	100	100	100	100	100
n	416	227	255	266	122	643

Tabell 3:J6 Familjesituation vid 16–18 års ålder. Procent

Främst levt med	Kön		Ålder		Totalt
	Pojkar	Flickor	16–17	18–20	
Båda föräldrarna	30	9	25	21	23
Mor	29	26	30	23	28
Far	5	8	7	4	6
Mor och styvfar	9	3	7	7	7
Far och styvmor	0	2	0	1	0
Släkt	2	1	2	2	2
Familjehem	8	15	12	8	11
Institution	13	25	13	24	17
Annat	4	11	4	10	6
Summa	100	100	100	100	100
n	238	109	224	123	347

Tabell 3:K Antal flyttningar före 16 års ålder. Procent

Flyttningar	Kön		Ålder			Totalt
	Pojkar	Flickor	12–15	16–17	18–20	
Ej flyttat	10	7	6	9	15	9
1–3 gånger	39	19	32	32	34	32
4–6 gånger	29	32	34	29	23	30
7–9 gånger	11	16	11	13	13	12
10 eller fler	11	26	17	17	15	17
Summa	100	100	100	100	100	100
n	415	225	267	260	113	640

Tabell 3:L Antal rymningar. Procent

Rymningar	Kön		Ålder			Totalt
	Pojkar	Flickor	12–15	16–17	18–20	
Ej rymt	65	26	47	55	54	51
1–3 gång	18	29	27	18	17	22
4 eller fler	17	45	26	27	29	27
Summa	100	100	100	100	100	100
n	420	219	265	257	117	639

Tabell 3:M Bostadstyp under uppväxten. Procent

Bostadstyp	Kön		Ålder			Totalt
	Pojkar	Flickor	12–15	16–17	18–20	
Hyrd lägenhet	53	49	53	56	40	51
Bostadsrätt	7	6	7	7	5	7
Hyr radhus/hus	10	10	9	8	16	10
Eget radhus/hus	30	35	31	29	39	32
Summa	100	100	100	100	100	100
n	407	222	255	257	117	629

Tabell 3:N Barnomsorg under uppväxten. Procent

Barnomsorg	Kön		Ålder			Totalt
	Pojkar	Flickor	12–15	16–17	18–20	
Ej barnomsorg	18	9	14	16	17	15
Barnomsorg	82	91	86	84	83	85
Summa	100	100	100	100	100	100
n	425	232	270	266	121	657

Tabell 3:O Föräldrarnas civilstånd vid intervjutillfället. Procent

Civilstånd	Kön		Ålder			Totalt
	Pojkar	Flickor	12–15	16–17	18–20	
Gifta/sammanboende	27	13	18	24	28	22
Aldrig sammanlevt	4	5	4	3	8	4
Skilda/separerade	62	72	69	67	53	66
Någon avliden	7	10	9	6	11	8
Summa	100	100	100	100	100	100
n	427	238	276	267	122	665

Tabell 3:P Moder omgift eller sammanboende. Föräldrar som ej sammanlever. Procent

Moder omgift	Kön		Ålder			Totalt
	Pojkar	Flickor	12–15	16–17	18–20	
Nej	55	45	52	51	48	51
Ja	42	52	46	45	49	46
Vet ej	3	3	2	4	3	3
Summa	100	100	100	100	100	100
n	302	195	220	191	86	497

Tabell 3:Q Antal syskon. Procent

Syskon	Kön		Ålder			Totalt
	Pojkar	Flickor	12–15	16–17	18–20	
Inga syskon	4	6	6	4	2	5
Ett syskon	21	17	19	19	20	19
Två syskon	21	24	24	21	23	22
Tre syskon	23	19	21	22	22	22
Fyra eller fler	31	34	30	34	33	32
Summa	100	100	100	100	100	100
n	428	237	257	267	123	665

Tabell 3:R Ungdomarnas boendesituation under året före inskrivning. Procent

Främst levt med	Kön		Ålder			Totalt
	Pojkar	Flickor	12–15	16–17	18–20	
Båda föräldrarna	25	10	20	22	15	20
Mor	26	27	32	24	20	27
Far	7	9	8	9	2	7
Mor och styvfar	6	4	7	6	2	5
Far och styvmor	1	0	1	0	0	1
Släkt	1	1	1	1	2	1
Familjehem	10	14	12	12	7	11
Institution	18	22	14	19	33	19
Annat	6	13	5	7	19	9
Summa	100	100	100	100	100	100
n	430	236	276	267	123	666

Tabell 3:S Moderns utbildning. Procent

Mors utbildning	Totalt
Ej fullföljt grundskola	5
Grundskola	11
Gymnasium	27
Universitet, högskola	18
Vet ej	39
Summa	100
n	628

Tabell 3:T Moderns sysselsättning. Procent

Sysselsättning	Kön		Ålder			Totalt
	Pojkar	Flickor	12–15	16–17	18–20	
Arbetar	51	53	50	54	52	52
Arbetslös	12	10	13	11	7	11
Utbildning	5	4	6	4	4	5
Förtidspensionerad	5	8	4	5	14	6
Sjukskriven	13	14	13	14	11	13
Hemarbete	2	1	3	1	0	2
Föräldraledig	3	2	4	2	0	2
Annat	3	3	2	3	6	3
Vet ej	6	5	5	6	6	6
Summa	100	100	100	100	100	100
n	422	220	269	252	121	642

Tabell 3:U Faderns sysselsättning. Procent

Sysselsättning	Totalt
Arbetar	58
Arbetslös	8
Utbildning	2
Förtidspension	8
Sjukskriven	7
Föräldraledig	0
Annat	4
Vet ej	13
Summa	100
n	590

Tidigare insatser samt nuvarande placering

Tabell 4:A Deltagit i öppenvårdsprogram. Procent

Öppenvårds- program	Kön		Ålder			Totalt
	Pojkar	Flickor	12–15	16–17	18–20	
Ej öppenvårdspr.	88	88	94	87	78	88
Öppenvårdspr.	12	12	6	13	22	12
Summa	100	100	100	100	100	100
n	420	234	269	265	120	654

Tabell 4:B Erhållet kontaktperson eller kontaktfamilj via socialtjänsten. Procent

Kontaktperson/ familj	Kön		Ålder			Totalt
	Pojkar	Flickor	12–15	16–17	18–20	
Ej kontaktp/fam	45	51	54	42	45	47
Kontaktp/fam	55	49	46	58	55	53
Summa	100	100	100	100	100	100
n	427	235	273	268	121	662

Tabell 4:C Tidigare placering i familjehem. Procent

Familjehems- placering	Kön		Ålder			Totalt
	Pojkar	Flickor	12–15	16–17	18–20	
Ingen placering	65	39	55	57	57	56
En gång	18	26	21	21	19	21
Två gånger	7	17	12	9	10	10
Tre eller fler	10	18	12	13	14	13
Summa	100	100	100	100	100	100
n	426	234	272	267	121	660

Tabell 4:D Tidigare placering på behandlingsinstitution. Procent

Behandlings- institution	Kön		Ålder			Totalt
	Pojkar	Flickor	12–15	16–17	18–20	
Ingen placering	51	36	52	45	31	45
En gång	24	26	24	27	21	25
Två gånger	10	13	11	10	13	11
Tre eller fler	15	25	13	18	35	19
Summa	100	100	100	100	100	100
n	428	237	276	268	121	665

Tabell 4:F Tidigare insatser: öppenvård, kontaktperson, familjehem, institution. Procent

Antal insatser	Kön		Ålder			Totalt
	Pojkar	Flickor	12–15	16–17	18–20	
Inga tidigare	19	11	19	15	13	16
En insats	32	25	34	28	24	30
Två insatser	27	33	29	30	29	29
Tre till fyra	22	31	18	27	34	25
Summa	100	100	100	100	100	100
n	430	238	276	269	123	668

Tabell 4:G Lagrum vid placering. Procent

Lagrum	Kön		Ålder			Totalt
	Pojkar	Flickor	12–15	16–17	18–20	
LVU § 6, omedelb.	61	56	69	56	42	59
LVU § 3, eget bet.	21	28	13	28	38	24
LVU § 2, miljöfall	1	3	2	0	2	1
SoL, frivilligt	4	6	8	3	1	5
LSU	10	1	2	9	16	7
Annat	3	6	6	4	1	4
Summa	100	100	100	100	100	100
n	431	238	277	269	123	669

Tabell 4:H Typ av intagning. Procent

Intagning	Kön		Ålder			Totalt
	Pojkar	Flickor	12–15	16–17	18–20	
Akut	72	76	79	71	68	74
Planerad intagning	28	24	21	29	32	26
Summa	100	100	100	100	100	100
n	429	238	276	268	123	667

Tabell 4:I Placering på öppen, låsbar eller slutna plats. Procent

Typ av plats	Kön		Ålder			Totalt
	Pojkar	Flickor	12–15	16–17	18–20	
Öppen	6	8	10	6	1	7
Låsbar	68	80	70	73	77	72
Sluten	26	12	20	21	22	21
Summa	100	100	100	100	100	100
n	431	238	277	269	123	669

Tabell 4:J Aktuellt uppdrag vid inskrivningen. Procent

Uppdrag	Kön		Ålder			Totalt
	Pojkar	Flickor	12–15	16–17	18–20	
Akutplacering	55	65	60	58	53	58
Utredning	26	32	35	26	18	28
Behandling	10	3	4	10	13	8
LSU	9	0	1	6	16	6
Summa	100	100	100	100	100	100
n	430	237	277	268	122	667

Tabell 4:K Avdelningstyp. Procent

Avdelning	Kön		Ålder			Totalt
	Pojkar	Flickor	12–15	16–17	18–20	
Blandad	10	18	25	6	2	13
Enbart pojkar	90	2	47	66	68	59
Enbart flickor	0	80	28	28	30	28
Summa	100	100	100	100	100	100
n	430	238	277	269	122	668

Tabell 4:L Placerade för missbruksproblem. Procent

Missbruk	Kön		Ålder			Totalt
	Pojkar	Flickor	12–15	16–17	18–20	
Nej	53	57	74	48	26	55
Ja	47	43	26	52	74	45
Summa	100	100	100	100	100	100
n	415	231	271	259	116	646

Tabell 4:M Placerade för brottslighet. Procent

Brottslighet	Kön		Ålder			Totalt
	Pojkar	Flickor	12–15	16–17	18–20	
Nej	33	73	49	42	53	47
Ja	67	27	51	58	47	53
Summa	100	100	100	100	100	100
n	419	231	273	260	117	650

Tabell 4:N Placerade för annat socialt nedbrytande beteende. Procent

Annat nedbrytande beteende	Kön		Ålder			Totalt
	Pojkar	Flickor	12–15	16–17	18–20	
Nej	47	19	23	41	61	37
Ja	53	81	77	59	39	63
Summa	100	100	100	100	100	100
n	411	235	272	259	115	646

Tabell 4:O Vistelse i olämpliga miljöer. Ungdomar som placerats för annat socialt nedbrytande beteende. Procent

Vistelse i olämpliga miljöer	Kön		Ålder			Totalt
	Pojkar	Flickor	12–15	16–17	18–20	
Nej	55	36	48	44	46	46
Ja	45	64	52	56	54	54
Summa	100	100	100	100	100	100
n	211	183	206	147	41	394

Tabell 4:P Enstaka allvarligt brott. Ungdomar som placerats för annat socialt nedbrytande beteende. Procent

Enstaka allvarligt brott	Kön		Ålder			Totalt
	Pojkar	Flickor	12–15	16–17	18–20	
Nej	52	81	63	69	67	65
Ja	48	19	37	31	33	35
Summa	100	100	100	100	100	100
n	214	183	206	148	43	397

Tabell 4:Q Andra skäl. Ungdomar som placerats för annat socialt nedbrytande beteende. Procent

Andra skäl	Kön		Ålder			Totalt
	Pojkar	Flickor	12–15	16–17	18–20	
Nej	39	20	27	33	33	30
Ja	61	80	73	67	67	70
Summa	100	100	100	100	100	100
n	212	187	206	151	42	399

Tabell 4:R Huvudsaklig vistelse månaden före inskrivning. Procent

Månaden före inskrivning	Kön		Ålder			Totalt
	Pojkar	Flickor	12–15	16–17	18–20	
Föräldrahemmet	45	21	45	33	25	37
Eget boende	3	2	1	2	11	3
Släkting	1	2	1	0	1	1
Familjehem	9	14	15	11	2	11
Särskilda ungdomshem	1	3	1	1	5	2
Behandlingsinst.	15	19	17	17	12	16
Avgiftningsklinik	0	0	0	0	1	0
Psykiatrisk klinik	1	2	2	1	0	1
Häkte	6	0	1	5	8	4
Fängelse	0	0	0	0	0	0
Avviken/rymt	8	15	7	12	14	10
Vagabonderat	4	7	4	5	8	5
Annat	7	15	6	13	13	10
Summa	100	100	100	100	100	100
n	428	238	274	269	123	666

Tabell 4:S Vistelse i direkt anslutning till inskrivning. Procent

Vistelse före inskrivning	Kön		Ålder			Totalt
	Pojkar	Flickor	12–15	16–17	18–20	
Föräldrahemmet	35	21	36	27	22	30
Eget boende	2	2	1	1	7	2
Släkting	1	1	1	1	1	1
Familjehem	7	10	14	6	2	8
Särskilda ungdomshem	2	6	3	3	6	3
Behandlingsinst.	16	21	19	18	14	17
Avgiftningsklinik	2	1	0	1	6	2
Psykiatrisk klinik	2	4	3	2	3	3
Häkte	16	3	6	15	16	12
Fängelse	0	0	0	0	0	0
Avviken/rymt	9	15	8	13	13	11
Vagabonderande	2	4	2	3	4	3
Annat	6	12	7	10	6	8
Summa	100	100	100	100	100	100
n	427	238	274	268	123	665

Tabell 4:T Medföljande personer vid intagning på institution. Flera alternativ kan anges.
Procent

Medföljande	Kön		Ålder			Totalt
	Pojkar	Flickor	12–15	16–17	18–20	
Föräldrar	12	14	18	12	4	13
Släkt	1	3	3	1	2	2
Familjehemsför.	1	3	2	2	1	2
Behandlingspersonal	7	8	8	6	7	7
Socialsekreterare	15	25	26	14	10	18
Någon av ovanstående	27	36	38	28	19	30

Ungdomarnas hälsa

Tabell 5:A Ungdomarnas uppfattning om sin fysiska hälsa. Procent

Ofta sjuk	Kön		Ålder			Totalt
	Pojkar	Flickor	12–15	16–17	18–20	
Nej	97	84	92	92	92	92
Ja	3	16	8	8	8	8
Summa	100	100	100	100	100	100
n	429	238	275	269	123	667

Tabell 5:B Oro över fysisk hälsa. Procent

Oro för hälsan	Kön		Ålder			Totalt
	Pojkar	Flickor	12–15	16–17	18–20	
Nej	88	79	87	85	80	85
Ja	12	21	13	15	20	15
Summa	100	100	100	100	100	100
n	429	238	275	269	123	667

Tabell 5:C Ungdomarnas bedömning av den egna fysiska hälsan. Procent

Bedömning fysisk hälsa	Kön		Ålder			Totalt
	Pojkar	Flickor	12–15	16–17	18–20	
Dålig	4	8	5	5	7	5
Ganska bra	25	34	26	28	34	28
Bra	44	41	46	41	41	43
Mycket bra	27	17	23	26	18	24
Summa	100	100	100	100	100	100
n	429	237	275	268	123	666

Tabell 5:D Kroniska hälsoproblem. Procent

Hälsoproblem	Kön		Ålder			Totalt
	Pojkar	Flickor	12–15	16–17	18–20	
Ej kroniska problem	79	73	78	79	72	77
Kroniska problem	21	27	22	21	28	23
Summa	100	100	100	100	100	100
n	429	236	273	269	123	665

Tabell 5:E Inlagd på sjukhus. Antal gånger stannat över natten. Procent

Sjukhusvistelser	Kön		Ålder			Totalt
	Pojkar	Flickor	12–15	16–17	18–20	
Ingen gång	40	41	42	43	31	41
En gång	29	24	32	22	30	27
2 ggr	16	16	13	18	17	16
3 eller fler	15	19	13	17	22	16
Summa	100	100	100	100	100	100
n	424	233	269	266	122	657

Tabell 5:F Hälsoproblem. Procent

Hälsoproblem	Kön		Ålder			Totalt
	Pojkar	Flickor	12–15	16–17	18–20	
Sömnpromblem	52	68	50	61	68	57
Ryggont	28	42	31	35	34	33
Dålig syn	21	41	30	28	24	28
Allergi/astma	27	35	33	27	29	29
Ofta huvudvärk	17	48	27	28	30	28
Förkylningar	14	24	19	16	20	18
Tandproblem	22	23	19	22	29	22
Ofta ont i magen	7	38	20	15	20	18
Svårt att andas	9	27	18	15	11	15
Hjärtklappning	11	23	14	14	19	15
Undervikt	10	8	8	11	10	9
Ätproblem	4	25	12	9	16	12
Illamående/kräkning	5	21	13	9	11	11
Övervikt	11	14	14	10	14	12
Hörselproblem	8	15	11	11	8	10
Svimmingsanfall	4	22	9	10	12	10
Krampanfall	7	11	12	5	9	8
Diarré	3	3	1	3	5	3
Könssjukdom	1	4	2	2	3	2
Underlivsbesvär	1	7	4	2	3	3
Sängvätning	1	0	1	1	0	1
Hiv/Aids	0	0	0	0	0	0

Tabell 5:G Hälsoproblem. Flickor. Procent

Hälsoproblem	
Mensbesvär	42
Abort/missfall	23
Graviditet	6

Tabell 5:H Antal hälsoproblem. Procent

Hälsoproblem	Kön		Ålder			Totalt
	Pojkar	Flickor	12–15	16–17	18–20	
Inga problem	16	3	13	11	9	12
1–2 problem	41	17	33	32	30	32
3–5 problem	32	34	31	36	32	33
6 eller fler	11	46	23	21	29	23
Summa	100	100	100	100	100	100
n	430	238	276	269	123	668

Tabell 5:I Hälsoproblem månaden före inskrivning. Procent

Hälsoproblem antal dagar	Kön		Ålder			Totalt
	Pojkar	Flickor	12–15	16–17	18–20	
Inga dagar	70	47	61	64	62	62
1–6 dagar	13	14	15	12	10	13
7 eller fler	17	39	24	24	28	25
Summa	100	100	100	100	100	100
n	426	231	272	265	120	657

Tabell 5:J Oro eller besvär över hälsoproblem. Procent

Oroad/besvärad	Kön		Ålder			Totalt
	Pojkar	Flickor	12–15	16–17	18–20	
Inte alls	76	61	75	70	64	71
Lite	17	25	16	21	25	19
Ganska mycket	4	10	5	6	7	6
Mycket	3	4	4	3	4	4
Summa	100	100	100	100	100	100
n	430	238	276	269	123	668

Tabell 5:K Önskemål om hjälp för problem med sin hälsa. Procent

Vill få hjälp	Kön		Ålder			Totalt
	Pojkar	Flickor	12–15	16–17	18–20	
Inte alls	66	52	62	60	58	61
Lite	14	18	16	16	15	16
Ganska mycket	9	15	8	13	14	11
Mycket	11	15	14	11	13	12
Summa	100	100	100	100	100	100
n	430	238	276	269	123	668

Tabell 5:L Intervjuarskattning av ungdomarnas behov av hjälp för hälsoproblem. Procent

Behov av hjälp	Kön		Ålder			Totalt
	Pojkar	Flickor	12–15	16–17	18–20	
Ej nödvändigt (0–1)	55	39	51	50	44	49
Trol ej nödv (2–3)	33	34	33	33	36	34
Viss önskvärd (4–5)	11	21	15	14	12	14
Hjälp nödv (6–7)	1	6	1	3	8	3
Absolut nödv (8–9)	0	0	0	0	0	0
Summa	100	100	100	100	100	100
n	429	238	276	269	122	667

Skola

Tabell 6:A1 Ungdomarnas uppfattning av sin skolsituation, grundskolan. Procent

Skolsituation grundskolan	Kön		Ålder			Totalt
	Pojkar	Flickor	12–15	16–17	18–20	
Går i skolan	32	43	75	10	2	36
Avbrutit/Hoppat av	22	20	20	24	18	21
Har gått ut	46	37	5	66	80	43
Summa	100	100	100	100	100	100
n	426	235	276	266	119	661

Tabell 6:A2 Ungdomarnas uppfattning av sin skolsituation, gymnasiet. De ungdomar som gått ut grundskolan. Procent

Skolsituation gymnasiet	Kön		Ålder			Totalt
	Pojkar	Flickor	12–15	16–17	18–20	
Ej påbörjat	16	16	71	17	8	16
Går i gymnasiet	41	34	29	46	26	39
Avbrutit/Hoppat av	41	49	0	37	61	43
Har gått ut	2	1	0	0	5	2
Summa	100	100	100	100	100	100
n	195	88	14	174	95	283

Tabell 6:B Antal avslutade skolår. Uppdelning efter ålder vid intervjutillfället. Procent

Avslutade år	Ungdomarnas ålder							Totalt
	–13 år	14 år	15 år	16 år	17 år	18 år	19 år–	
t o m 6 år	80	13	6	3	3	3	5	10
7 år	20	57	17	15	3	3	0	17
8 år	0	29	63	30	9	5	10	26
9 år	0	1	14	52	67	61	31	37
10 år	0	0	0	0	15	16	16	6
11 år	0	0	0	0	3	10	23	3
över 11	0	0	0	0	0	2	15	1
Summa	100	100	100	100	100	100	100	100
Totalt	35	83	114	103	118	67	39	559

Tabell 6:C Avstängning från skolan. Procent

Avstängd	Kön		Ålder			Totalt
	Pojkar	Flickor	12–15	16–17	18–20	
Ingen gång	49	65	57	54	50	55
1–2 ggr	33	26	30	31	32	30
3 eller fler	18	9	13	15	18	15
Summa	100	100	100	100	100	100
n	425	236	273	268	120	661

Tabell 6:D Olika skolinsatser. Procent (Gått om klass, n=667, Specialundervisning, n=628)

	Kön		Ålder			Totalt
	Pojkar	Flickor	12–15	16–17	18–20	
Gått om klass	25	20	17	25	30	23
Specialundervisning	54	52	51	55	53	53

Tabell 6:E Gått i särskola. Procent

Särskola	Kön		Ålder			Totalt
	Pojkar	Flickor	12–15	16–17	18–20	
Ej i särskola	86	92	90	90	84	88
Särskola	14	8	10	10	16	12
Summa	100	100	100	100	100	100
n	401	235	269	249	118	636

Tabell 6:F Olika skolproblem. Procent

Skolproblem	Kön		Ålder			Totalt
	Pojkar	Flickor	12–15	16–17	18–20	
<i>Skolprestationer/ Svårigheter</i>						
Misslyckats i skolan	52	60	52	56	59	55
Svårt att hänga med	48	58	50	50	59	52
Svårt att lära sig	40	45	38	43	44	41
Svårt med matem.	33	49	38	40	40	39
Läsvårigheter	17	21	19	19	16	18
Blivit mobbad	21	35	26	26	24	26
<i>Beteendeproblem</i>						
Skolkat	75	82	75	77	83	77
Betett sig störande	69	58	66	64	64	65
Problem med lärare	61	61	63	59	59	61
Använt sjukdom för att slippa skolan	43	64	46	52	57	50
Mobbat	41	41	42	41	40	41
<i>Inställning till skolan</i>						
Varit skoltrött	86	84	80	89	91	85
Struntat i läxor	79	79	76	79	85	79
Skolan har varit trist	80	76	79	76	83	78
Omotiverad	63	61	56	64	72	62
Känt sig instängd	21	31	23	26	27	25

Tabell 6:G Antal skolproblem. Procent

Antal problem	Kön		Ålder			Totalt
	Pojkar	Flickor	12–15	16–17	18–20	
Inga problem	2	2	1	1	3	2
1–5 problem	22	22	24	23	15	22
6–10 problem	54	43	50	51	49	50
11 och fler problem	22	33	25	25	33	26
Summa	100	100	100	100	100	100
n	430	238	276	269	123	668

Tabell 6:H Trivsel i lågstadiet. Procent

Trivts i lågstadiet	Kön		Ålder			Totalt
	Pojkar	Flickor	12–15	16–17	18–20	
Inte alls	20	20	18	18	26	20
Lite	16	17	15	17	17	17
Ganska mycket	33	26	27	33	33	30
Mycket	31	37	40	32	24	33
Summa	100	100	100	100	100	100
n	424	232	269	267	120	656

Tabell 6:I Trivsel i mellanstadiet. Procent

Trivts i mellanstadiet	Kön		Ålder			Totalt
	Pojkar	Flickor	12–15	16–17	18–20	
Inte alls	20	19	19	18	25	20
Lite	21	25	24	20	23	22
Ganska mycket	29	29	24	33	32	29
Mycket	30	27	33	29	20	29
Summa	100	100	100	100	100	100
n	426	234	271	267	122	660

Tabell 6:J Trivsel i högstadiet. Procent

Trivts i högstadiet	Kön		Ålder			Totalt
	Pojkar	Flickor	12–15	16–17	18–20	
Inte alls	26	33	23	31	32	28
Lite	22	19	22	19	24	21
Ganska mycket	25	22	24	25	24	24
Mycket	27	26	31	25	20	27
Summa	100	100	100	100	100	100
n	404	225	249	261	119	629

Tabell 6:K Oro eller besvär över problem med skola eller utbildning. Procent

Oroad/besvär	Kön		Ålder			Totalt
	Pojkar	Flickor	12–15	16–17	18–20	
Inte alls	59	48	52	53	68	55
Lite	19	16	20	19	12	18
Ganska mycket	10	18	14	13	10	13
Mycket	12	18	14	15	10	14
Summa	100	100	100	100	100	100
n	426	235	272	268	121	661

Tabell 6:L Önskemål om hjälp med skol- eller utbildningsproblem. Procent

Vill få hjälp	Kön		Ålder			Totalt
	Pojkar	Flickor	12–15	16–17	18–20	
Inte alls	39	33	35	35	45	37
Lite	17	17	19	15	19	17
Ganska mycket	17	18	17	18	15	17
Mycket	27	32	29	32	21	29
Summa	100	100	100	100	100	100
n	430	236	274	269	123	666

Tabell 6:M Intervjuarskattning av ungdomarnas behov av hjälp för skolproblem. Procent

Behov av hjälp	Kön		Ålder			Totalt
	Pojkar	Flickor	12–15	16–17	18–20	
Ej nödvändigt (0–1)	7	7	6	6	14	7
Trol ej nödv (2–3)	17	13	14	13	23	15
Viss önskvärd (4–5)	37	40	39	38	35	38
Hjälp nödv (6–7)	29	33	32	34	19	31
Absolut nödv (8–9)	10	7	9	9	9	9
Summa	100	100	100	100	100	100
n	427	236	276	269	118	663

Arbete

Tabell 7:A Arbetserfarenhet. Procent

Arbetserfarenhet	Kön		Ålder			Totalt
	Pojkar	Flickor	12–15	16–17	18–20	
Ej erfarenhet	59	76	86	52	46	65
Erfarenhet	41	24	14	48	54	35
Summa	100	100	100	100	100	100
n	431	238	277	269	123	669

Tabell 7:B Längsta period med samma arbete. Ungdomar som har arbetserfarenhet

Antal månader	Antal	Procent
1 månad	79	34
2 månader	39	17
3 månader	28	12
4–11 månader	62	26
12 månader eller mer	25	11
Summa	233	100

Tabell 7:C Oro eller besvär över problem med arbete eller yrke, de två äldre åldersgrupperna. Procent

Oroad över arbetsproblem	Kön		Ålder		Totalt
	Pojkar	Flickor	16–17	18–20	
Inte alls	69	69	72	61	69
Lite	16	14	15	17	15
Ganska mycket	7	11	8	8	8
Mycket	8	6	5	14	8
Summa	100	100	100	100	100
n	249	100	240	109	349

Tabell 7:D Önskemål om hjälp för problem med arbete eller yrke, de två äldre åldersgrupperna. Procent

Vill få hjälp	Kön		Ålder		Totalt
	Pojkar	Flickor	16–17	18–20	
Inte alls	49	66	60	40	54
Lite	16	7	12	16	13
Ganska mycket	17	11	14	18	15
Mycket	18	16	14	26	18
Summa	100	100	100	100	100
n	249	100	239	110	349

Tabell 7:E Intervjuarskattning av ungdomarnas behov av hjälp för problem med arbete eller yrke, de två äldre åldersgrupperna. Procent

Behov av hjälp	Kön		Ålder		Totalt
	Pojkar	Flickor	16–17	18–20	
Ej nödvändigt (0–1)	44	52	56	24	46
Trol ej nödv (2–3)	25	24	23	29	25
Viss önskvärd (4–5)	18	16	13	28	18
Hjälp nödv (6–7)	10	7	7	14	9
Absolut nödv (8–9)	3	1	1	5	2
Summa	100	100	100	100	100
n	240	98	235	103	338

Fritid och vänner

Tabell 8:A Har en vän att tala om problem med. Procent

Vän att tala med	Kön		Ålder			Totalt
	Pojkar	Flickor	12–15	16–17	18–20	
Har ej vän	9	6	8	8	8	8
Har vän	91	94	92	92	92	92
Summa	100	100	100	100	100	100
n	427	237	274	268	122	664

Tabell 8:B Antal vänner (högst 5) som haft problem med polis på grund av alkohol eller narkotika. Procent

Vänner som haft problem	Kön		Ålder			Totalt
	Pojkar	Flickor	12–15	16–17	18–20	
Ingen	38	40	47	38	24	39
1	13	22	16	18	13	16
2	15	12	11	17	14	14
3	11	9	9	9	14	10
4	5	7	5	4	10	6
5	18	10	12	14	25	15
Summa	100	100	100	100	100	100
n	416	228	262	260	122	644

Tabell 8:C Antal vänner (högst 5) som haft problem med polis på grund av brottslighet. Procent

Vänner som haft problem	Kön		Ålder			Totalt
	Pojkar	Flickor	12–15	16–17	18–20	
Ingen	31	45	42	35	28	36
1	12	23	16	18	14	16
2	15	15	16	15	12	15
3	13	7	9	13	10	11
4	9	4	6	5	12	7
5	20	6	11	14	24	15
Summa	100	100	100	100	100	100
n	415	228	262	261	120	643

Tabell 8:D Tid tillsammans med familjen. Procent

Tid med familj	Kön		Ålder			Totalt
	Pojkar	Flickor	12–15	16–17	18–20	
Ingen	15	21	13	19	20	17
Lite	40	46	43	40	46	42
Ganska mycket	23	22	24	23	17	22
Mycket	22	11	20	18	17	19
Summa	100	100	100	100	100	100
n	428	236	274	268	122	664

Tabell 8:E Tid tillsammans med vänner som använder narkotika. Procent

Tid med vänner som använder narkotika	Kön		Ålder			Totalt
	Pojkar	Flickor	12–15	16–17	18–20	
Ingen	41	44	54	40	21	43
Lite	27	28	26	30	23	27
Ganska mycket	14	12	9	12	25	13
Mycket	18	16	11	18	31	17
Summa	100	100	100	100	100	100
n	427	236	273	268	122	663

Tabell 8:F Tid tillsammans med vänner som begår brott. Procent

Tid med vänner som begår brott	Kön		Ålder			Totalt
	Pojkar	Flickor	12–15	16–17	18–20	
Ingen	30	44	40	34	25	35
Lite	30	28	30	31	25	30
Ganska mycket	18	13	15	16	20	16
Mycket	22	15	15	19	30	19
Summa	100	100	100	100	100	100
n	426	236	272	268	122	662

Tabell 8:G Tid tillsammans med vänner som varken begår brott eller använder narkotika. Procent

Tid med vänner	Kön		Ålder			Totalt
	Pojkar	Flickor	12–15	16–17	18–20	
Ingen	12	11	8	13	15	11
Lite	29	23	27	23	34	27
Ganska mycket	26	30	25	30	29	28
Mycket	33	36	40	34	22	34
Summa	100	100	100	100	100	100
n	427	236	273	268	122	663

Tabell 8:H Tid ensam. Procent

Tillbringar tid ensam	Kön		Ålder			Totalt
	Pojkar	Flickor	12–15	16–17	18–20	
Ingen	40	39	41	38	38	40
Lite	42	45	41	46	42	43
Ganska mycket	10	10	11	9	12	10
Mycket	8	6	7	7	8	7
Summa	100	100	100	100	100	100
n	428	236	275	267	122	664

Tabell 8:I Tillhör asocialt gäng. Procent

Tillhör gäng	Kön		Ålder			Totalt
	Pojkar	Flickor	12–15	16–17	18–20	
Tillhör ej gäng	87	83	85	87	85	86
Tillhör gäng	13	17	15	13	15	14
Summa	100	100	100	100	100	100
n	426	236	273	268	121	662

Tabell 8:J Hur ungdomarna använder sin tid under ett dygn. Antal timmar i genomsnitt

Aktivitet	Kön		Ålder			Totalt
	Pojkar	Flickor	12–15	16–17	18–20	
Lyssna på musik	6	9	7	7	8	7
Se på TV	5	4	4	4	5	4
Hänga på stan	2	3	3	2	2	3
Hobbys	2	1	2	1	1	1
Läsa	1	1	1	1	1	1
Sova dagtid	2	2	1	2	2	2
Hjälpa till hemma	1	1	1	1	1	1
Göra läxor	0	0	0	0	0	0

Tabell 8:K Nöjda med fritiden. Procent

Nöjd med fritiden	Kön		Ålder			Totalt
	Pojkar	Flickor	12–15	16–17	18–20	
Ej nöjd	30	42	23	36	56	34
Nöjd	70	58	77	64	44	66
Summa	100	100	100	100	100	100
n	427	234	273	266	122	661

Tabell 8:L Nöjda med vänner. Procent

Nöjd med vänner	Kön		Ålder			Totalt
	Pojkar	Flickor	12–15	16–17	18–20	
Ej nöjd	13	16	9	15	23	14
Nöjd	87	84	91	85	77	86
Summa	100	100	100	100	100	100
n	425	234	272	265	122	659

Tabell 8:M Andel som har/har haft flickvän eller pojkvän de senaste 3 månaderna. Procent

	Kön		Ålder			Totalt
	Pojkar	Flickor	12–15	16–17	18–20	
Ej flick-/ pojkvän	32	22	28	28	31	29
Har flick-/pojkvän	68	78	72	72	69	71
Summa	100	100	100	100	100	100
n	429	237	275	269	122	666

Tabell 8:N Flick-/pojkväs problem. Ungdomar som har flick-/pojkvän. Procent (n=469)

Flick-/pojkvän	Kön		Ålder			Totalt
	Pojkar	Flickor	12–15	16–17	18–20	
Använder alkohol	48	67	50	55	70	55
Använder narkotika	5	21	8	10	22	11
Begår brott	4	24	10	11	19	12

Tabell 8:O Sexuellt aktiva ungdomar. Procent

Sexuellt aktiv	Kön		Ålder			Totalt
	Pojkar	Flickor	12–15	16–17	18–20	
Har ej sex	19	22	34	10	8	20
Har sex	81	78	66	90	92	80
Summa	100	100	100	100	100	100
n	418	236	270	263	121	654

Tabell 8:P Användning av preventivmedel bland de sexuellt aktiva. Procent

Preventivmedel	Kön		Ålder			Totalt
	Pojkar	Flickor	12–15	16–17	18–20	
Ej preventivmedel	41	46	34	44	54	43
Preventivmedel	59	54	66	56	46	57
Summa	100	100	100	100	100	100
n	338	183	176	235	110	521

Tabell 8:Q Graviditet eller gjort någon gravid. Sexuellt aktiva. Procent

Varit gravid eller gjort någon gravid	Kön		Ålder			Totalt
	Pojkar	Flickor	12–15	16–17	18–20	
Nej	73	69	81	72	53	71
Ja	27	31	19	28	47	29
Summa	100	100	100	100	100	100
n	299	184	166	219	98	483

Tabell 8:R Oro eller besvär över problem med fritid och vänner. Procent

Oroad/besvärad	Kön		Ålder			Totalt
	Pojkar	Flickor	12–15	16–17	18–20	
Inte alls	67	56	70	57	62	63
Lite	19	25	18	21	25	21
Ganska mycket	6	11	7	10	6	8
Mycket	8	8	5	12	7	8
Summa	100	100	100	100	100	100
n	429	237	275	269	122	666

Tabell 8:S Önskemål om hjälp för problem med fritid och vänner. Procent

Vill få hjälp	Kön		Ålder			Totalt
	Pojkar	Flickor	12–15	16–17	18–20	
Inte alls	72	63	75	65	63	69
Lite	12	17	12	13	20	14
Ganska mycket	6	9	5	9	6	7
Mycket	10	11	8	13	11	10
Summa	100	100	100	100	100	100
n	429	237	275	269	122	666

Tabell 8:T Intervjuarskattning av ungdomarnas behov av hjälp för problem med fritid och vänner. Procent

Behov av hjälp	Kön		Ålder			Totalt
	Pojkar	Flickor	12–15	16–17	18–20	
Ej nödvändigt (0–1)	11	10	10	10	13	11
Trol ej nödv (2–3)	21	26	27	23	16	23
Viss önskvärd (4–5)	37	34	41	33	32	36
Hjälp nödv (6–7)	29	28	19	33	36	28
Absolut nödv (8–9)	2	2	3	1	3	2
Summa	100	100	100	100	100	100
n	427	237	273	269	122	664

Familj

Tabell 9:A Kommer överens med sin mor. Procent

Kommer överens	Kön		Ålder			Totalt
	Pojkar	Flickor	12–15	16–17	18–20	
Inte alls	5	16	9	9	9	9
Lite	13	23	17	16	16	16
Ganska mycket	28	28	27	28	31	28
Mycket	54	33	47	47	44	47
Summa	100	100	100	100	100	100
n	419	226	271	257	117	645

Tabell 9:B Kommer överens med sin far. Procent

Kommer överens	Kön		Ålder			Totalt
	Pojkar	Flickor	12–15	16–17	18–20	
Inte alls	14	25	18	17	20	18
Lite	16	29	21	20	19	20
Ganska mycket	25	24	21	28	26	25
Mycket	45	22	40	35	35	37
Summa	100	100	100	100	100	100
n	392	201	241	248	104	593

Tabell 9:C Kommer överens med syster/systrar. Ungdomar som har syster/systrar. Procent

Kommer överens	Kön		Ålder			Totalt
	Pojkar	Flickor	12–15	16–17	18–20	
Inte alls	7	12	12	5	9	9
Lite	8	17	7	15	13	11
Ganska mycket	30	34	30	31	34	31
Mycket	55	37	51	49	44	49
Summa	100	100	100	100	100	100
n	326	169	203	204	88	495

Tabell 9:D Kommer överens med bror/bröder. Ungdomar som har bror/bröder. Procent

Kommer överens	Kön		Ålder			Totalt
	Pojkar	Flickor	12–15	16–17	18–20	
Inte alls	8	12	10	9	8	9
Lite	10	15	13	12	10	12
Ganska mycket	29	33	31	29	31	30
Mycket	53	40	46	50	51	49
Summa	100	100	100	100	100	100
n	325	162	195	204	88	487

Tabell 9:E Trivsel i familjen. Procent

Trivs	Kön		Ålder			Totalt
	Pojkar	Flickor	12–15	16–17	18–20	
Inte alls	9	16	9	12	17	11
Lite	6	23	11	11	17	12
Ganska mycket	20	23	18	21	26	21
Mycket	65	38	62	56	40	56
Summa	100	100	100	100	100	100
n	420	229	271	263	115	649

Tabell 9:F Konflikter i familjen. Procent

Konflikter i familjen	Kön		Ålder			Totalt
	Pojkar	Flickor	12–15	16–17	18–20	
Inte alls	34	12	25	26	30	27
Lite	40	29	37	37	30	36
Ganska mycket	16	23	15	21	21	18
Mycket	10	36	23	16	19	19
Summa	100	100	100	100	100	100
n	421	234	272	265	118	655

Tabell 9:G Konflikter om pengar i familjen. Procent

Konflikter om pengar	Kön		Ålder			Totalt
	Pojkar	Flickor	12–15	16–17	18–20	
Inte alls	61	44	55	54	55	55
Lite	25	24	22	27	26	25
Ganska mycket	8	16	14	9	10	11
Mycket	6	16	9	10	9	9
Summa	100	100	100	100	100	100
n	420	226	268	262	116	646

Tabell 9:H Förekomst av problem hos biologisk mor. Procent

Biologisk moder	Kön		Ålder			Totalt
	Pojkar	Flickor	12–15	16–17	18–20	
Psykiska besvär	16	41	23	25	26	24
Hälsobesvär	19	35	21	27	30	25
Alkohol/narkotika	10	18	13	12	12	13
Brottslighet	2	4	3	3	3	3

Tabell 9:I Förekomst av problem hos biologisk far.⁵ Procent

Biologisk far	Kön		Ålder			Totalt
	Pojkar	Flickor	12–15	16–17	18–20	
Psykiska besvär	11	27	15	15	23	17
Hälsobesvär	18	25	17	23	21	20
Alkohol/narkotika	21	29	23	20	34	24
Brottslighet	11	18	14	11	19	14

⁵ Bortfall i samtliga frågor ca 12–16%.

Tabell 9:J Förekomst av problem bland syskon. Ungdomar som har syskon. Procent

Syskon	Kön		Ålder			Totalt
	Pojkar	Flickor	12–15	16–17	18–20	
Psykiska besvär	7	22	8	13	20	12
Hälsobesvär	7	17	10	10	10	10
Alkohol/narkotika	11	17	9	14	21	13
Brottslighet	11	13	8	13	15	12

Tabell 9:K Svårt att prata med mor. Procent

Svårt prata med moder	Kön		Ålder			Totalt
	Pojkar	Flickor	12–15	16–17	18–20	
Inte alls	53	40	53	50	36	49
Lite	17	22	16	20	23	19
Ganska mycket	14	11	13	11	17	13
Mycket	16	27	18	19	24	19
Summa	100	100	100	100	100	100
n	415	223	270	254	114	638

Tabell 9:L Svårt att prata med far. Procent

Svårt prata med fader	Kön		Ålder			Totalt
	Pojkar	Flickor	12–15	16–17	18–20	
Inte alls	42	25	41	35	27	36
Lite	21	22	20	22	21	21
Ganska mycket	14	10	11	12	18	13
Mycket	23	43	28	31	34	30
Summa	100	100	100	100	100	100
n	387	197	237	244	103	584

Tabell 9:M Relationen till modern. Procent

Modern	Kön		Ålder			Totalt
	Pojkar	Flickor	12–15	16–17	18–20	
<i>Förälder besviken</i>						
Missnöjd beteendet	57	72	64	60	62	62
Besviken på dig	63	67	59	66	74	64
Svårt att lita på dig	49	67	50	56	68	56
Kritiserar dig	35	49	39	38	49	40
Missnöjd hjälper till	32	44	36	35	37	36
Arg på dig	24	37	24	32	30	28
<i>Den unges reaktion på regler</i>						
Kontrollerar dig	37	53	46	40	40	43
För stora krav	16	21	21	16	14	18
För sträng	14	27	21	17	14	18
<i>Den unges besvikelse</i>						
Svårt att förstå dig	28	49	32	37	40	35
Svårt att lyssna	20	43	30	26	28	28
Står dig ej nära	12	25	18	16	14	16
Favoriserar andra	10	29	17	18	14	17
Orättvis med pengar	15	32	22	20	17	21
<i>Kritik mot förälder</i>						
Ej gott föredöme	16	39	26	23	19	24
Ger ej goda råd	17	37	27	20	24	24
För mesig	18	27	18	23	25	21
Är för hotfull	6	14	9	7	10	8

Tabell 9:N Relationen till fadern.⁶ Procent

Fadern	Kön		Ålder			Totalt
	Pojkar	Flickor	12–15	16–17	18–20	
<i>Förälder besviken</i>						
Missnöjd beteendet	55	69	62	57	63	60
Besviken på dig	61	68	60	65	67	63
Svårt att lita på dig	48	64	51	52	61	53
Kritiserar dig	37	51	39	43	44	42
Missnöjd hjälper till	29	39	35	33	25	32
Arg på dig	28	41	30	32	39	32
<i>Den unges reaktion på regler</i>						
Kontrollerar dig	30	46	41	34	28	35
För stora krav	17	30	26	19	16	21
För sträng	22	39	31	28	20	28
<i>Den unges besvikelse</i>						
Svårt att förstå dig	33	56	40	40	48	41
Svårt att lyssna	24	51	34	32	35	33
Står dig ej nära	25	40	28	32	31	30
Favoriserar andra	15	31	21	23	12	20
Orättvis med pengar	17	29	23	18	23	21
<i>Kritik mot förälder</i>						
Ej gott föredöme	27	47	34	32	37	34
Ger ej goda råd	28	45	34	32	35	34
För mesig	9	14	12	9	10	11
Är för hotfull	10	26	18	14	13	15

⁶ Bortfallet är 16–20%.

Tabell 9:O Antal upplevda problem med modern. Procent

Antal problem	Kön		Ålder			Totalt
	Pojkar	Flickor	12–15	16–17	18–20	
Inga problem	11	6	11	8	7	9
1–3 problem	34	20	30	30	24	29
4–7 problem	35	29	27	35	42	33
8 problem eller fler	20	45	32	27	27	29
Summa	100	100	100	100	100	100
n	419	224	271	256	116	643

Tabell 9:P Antal upplevda problem med fadern. Procent

Antal problem	Kön		Ålder			Totalt
	Pojkar	Flickor	12–15	16–17	18–20	
Inga problem	13	5	11	8	12	10
1–3 problem	29	26	27	31	23	28
4–7 problem	32	21	26	30	31	29
8 problem eller fler	26	48	36	31	34	33
Summa	100	100	100	100	100	100
n	376	191	226	241	100	567

Tabell 9:Q Förekomst av fysisk misshandel. Procent

Fysisk misshandel	Kön		Ålder			Totalt
	Pojkar	Flickor	12–15	16–17	18–20	
Aldrig	72	47	62	64	64	63
Sällan	18	32	24	23	19	23
Ganska ofta	6	14	9	8	11	9
Mycket ofta	4	7	5	5	6	5
Summa	100	100	100	100	100	100
n	426	232	271	265	122	658

Tabell 9:R Förekomst av psykisk misshandel. Procent

Psykisk misshandel	Kön		Ålder			Totalt
	Pojkar	Flickor	12–15	16–17	18–20	
Aldrig	75	39	62	64	61	62
Sällan	12	17	14	13	14	14
Ganska ofta	8	27	16	15	11	15
Mycket ofta	5	17	8	8	14	9
Summa	100	100	100	100	100	100
n	425	229	269	263	122	654

Tabell 9:S Förekomst av sexuella övergrepp. Procent

Sexuella övergrepp	Kön		Ålder			Totalt
	Pojkar	Flickor	12–15	16–17	18–20	
Ej övergrepp	99	88	95	95	94	95
Övergrepp	1	12	5	5	6	5
Summa	100	100	100	100	100	100
n	425	231	269	266	121	656

Tabell 9:T Oro eller besvär över familjeproblem. Procent

Oroad/besvärad	Kön		Ålder			Totalt
	Pojkar	Flickor	12–15	16–17	18–20	
Inte alls	56	37	54	44	50	49
Lite	25	22	21	26	27	24
Ganska mycket	9	21	12	15	12	14
Mycket	10	20	13	15	11	13
Summa	100	100	100	100	100	100
n	426	233	271	266	122	659

Tabell 9:U Önskemål om hjälp för familjeproblem. Procent

Vill få hjälp	Kön		Ålder			Totalt
	Pojkar	Flickor	12–15	16–17	18–20	
Inte alls	62	43	56	52	61	56
Lite	15	13	12	16	15	14
Ganska mycket	8	17	10	12	11	11
Mycket	15	27	22	20	13	19
Summa	100	100	100	100	100	100
n	424	233	271	265	121	657

Tabell 9:V Intervjuarskattning av ungdomarnas behov av hjälp för familjeproblem. Procent

Behov av hjälp	Kön		Ålder			Totalt
	Pojkar	Flickor	12–15	16–17	18–20	
Ej nödvändigt (0–1)	17	4	8	14	18	12
Trol ej nödv (2–3)	29	16	25	23	25	24
Viss önskvärd (4–5)	34	39	37	35	34	36
Hjälp nödv (6–7)	17	34	24	24	19	23
Absolut nödv (8–9)	3	7	6	4	4	5
Summa	100	100	100	100	100	100
n	426	234	271	268	121	660

Psykiska och känslomässiga problem

Tabell 10:A Olika känslor, reaktioner och beteenden. Procent.

	Kön		Ålder			Totalt
	Pojkar	Flickor	12–15	16–17	18–20	
Brist på självförtroende	22	51	31	29	41	32
Svårt lösa problem	25	49	30	34	42	34
För blyg	21	23	21	19	26	21
Känner sig utanför	13	28	18	15	24	18
Känner sig ensam	16	39	19	25	33	24
Känner sig modlös	25	52	33	32	44	34
Känner att de flesta andra är klyftigare	22	34	26	28	25	26
Dagdrömmer ofta	42	55	42	48	54	47
Känner sig nedstämd	36	61	41	43	57	45
Ofta ängslig/orolig	29	59	39	35	48	39
Känner sig ointresserad av det mesta	36	47	38	39	47	40
Uttråkad	55	70	55	61	68	60
Hamnar lätt i bråk	43	54	55	42	40	47
Behöver medicin för att somna	29	30	19	32	48	29
Har mardrömmar	21	48	26	34	35	31
Inte litar på folk	58	76	60	66	71	65
Känner att folk iakttar dig	35	53	39	44	42	42
Svårt uttrycka sina känslor	34	41	31	38	43	36
Kan inte kontrollera sitt beteende när arg	50	68	62	47	63	56
Känner för att skada sig själv	9	33	23	12	16	17

Tabell 10:A Olika känslor, reaktioner och beteenden. Procent (fortsättning från föregående sida)

	Kön		Ålder			Totalt
	Pojkar	Flickor	12–15	16–17	18–20	
Rädd att skada någon annan	21	28	29	20	21	24
Ljuger ofta	17	20	21	16	16	18
Känner att det vore bättre om du var död	11	35	24	16	17	19
Känns som om huvudet skulle explodera	19	43	26	29	30	28
Får vansinniga idéer	35	48	38	39	46	40
Känner att något får dig att göra saker som du ej vill	18	36	25	22	30	24
Känner sig ensam bland folk	13	35	19	19	31	21
Känns som att andra är emot dig	22	37	25	28	30	27
Känner att du borde bli straffad för dina fel och brister	18	19	19	18	17	18
Fel på förståndet	11	20	13	13	20	14
Rädd tappa kontroll	22	43	33	27	30	30
Känns som om saker inte är verkliga	21	38	25	27	30	27
Slår i dörrar	42	61	55	44	48	49
Självordstankar	10	30	20	11	24	17
Känner hopplöshet inför framtiden	28	43	33	29	43	33
Blir lätt sårad	22	53	32	34	37	33
Andra ogillar dig	18	37	22	26	27	25
Känner dig underlägsen	10	30	19	16	16	17
Känner dig värdelös	9	30	19	13	19	17
Känner dig osäker med andra	10	28	15	15	24	16
Skulle vilja döda någon	19	21	19	20	19	20

Tabell 10:B Antal känslor och reaktioner som ungdomarna instämmer i. Procent

Antal problem	Kön		Ålder			Totalt
	Pojkar	Flickor	12–15	16–17	18–20	
Inga	4	1	4	3	2	3
1–7	39	22	34	35	25	33
8–15	35	26	32	31	31	32
16 eller fler	22	51	30	31	42	32
Summa	100	100	100	100	100	100
n	429	236	274	269	122	665

Tabell 10:C Psykisk ohälsa under de senaste 30 dagarna. Procent

Antal dagar	Kön		Ålder			Totalt
	Pojkar	Flickor	12–15	16–17	18–20	
Inga dagar	51	26	45	41	35	42
1–6 dagar	21	16	21	20	15	19
7 eller fler dagar	28	58	34	39	50	39
Summa	100	100	100	100	100	100
n	425	230	269	266	120	655

Tabell 10:D Psykisk ohälsa under de senaste 30 dagarna bland pojkar och flickor i olika åldrar. Procent

Antal dagar	Ålder						Totalt
	12–15		16–17		18–20		
	Pojkar	Flickor	Pojkar	Flickor	Pojkar	Flickor	
Inga dagar	57	28	49	26	42	19	42
1–6 dagar	21	20	22	14	19	5	19
7 eller fler dagar	22	52	29	60	39	76	39
Summa	100	100	100	100	100	100	100
n	161	108	181	85	83	37	655

Tabell 10:E Olika psykiska besvär någonsin. Procent

Någonsin	Kön		Ålder			Totalt
	Pojkar	Flickor	12–15	16–17	18–20	
Svår depression	41	60	42	48	61	48
Svår oro/spänning	44	62	42	52	63	50
Koncentrationsproblem	49	62	47	54	67	54
Våldsamt beteende	41	56	46	44	50	46
Självordstankar	20	48	33	23	38	30
Självordsförsök	15	46	29	22	28	26
Hallucinationer	21	37	25	23	35	26
Tar medicin	21	31	17	22	47	25
Ätstörningar	5	29	13	12	18	13

Tabell 10:F Olika psykiska besvär den senaste månaden. Procent

Senaste månaden	Kön		Ålder			Totalt
	Pojkar	Flickor	12–15	16–17	18–20	
Svår depression	24	38	28	27	35	29
Svår oro/spänning	29	48	34	34	43	36
Koncentrationsproblem	34	47	32	39	53	38
Våldsamt beteende	19	36	30	20	21	25
Självordstankar	9	24	17	9	19	14
Självordsförsök	5	15	11	6	7	8
Hallucinationer	8	22	15	10	17	13
Tar medicin	12	21	11	12	31	15
Ätstörningar	3	11	7	5	5	6

Tabell 10:G Öppenvårdskontakt eller sjukhusvistelse för psykiska besvär. Procent (n=592)

Öppen/sluten vård	Kön		Ålder			Totalt
	Pojkar	Flickor	12–15	16–17	18–20	
Öppenvård	26	50	32	35	40	35
Sluten vård	10	21	11	13	24	14

Tabell 10:H Oro eller besvär över psykiska problem. Procent

Oroad/besvärad	Kön		Ålder			Totalt
	Pojkar	Flickor	12–15	16–17	18–20	
Inte alls	60	33	54	51	42	51
Lite	21	28	25	24	19	23
Ganska mycket	10	21	12	12	24	14
Mycket	9	18	9	13	15	12
Summa	100	100	100	100	100	100
n	427	234	272	268	121	661

Tabell 10:I Önskemål om hjälp med psykiska problem. Procent

Vill få hjälp	Kön		Ålder			Totalt
	Pojkar	Flickor	12–15	16–17	18–20	
Inte alls	65	40	59	57	47	56
Lite	12	23	17	16	14	16
Ganska mycket	8	11	7	9	12	9
Mycket	15	26	17	18	27	19
Summa	100	100	100	100	100	100
n	427	236	272	269	122	663

Tabell 10:J Intervjuarskattning av ungdomarnas behov av hjälp för psykiska eller känslomässiga problem. Procent

Behov av hjälp	Kön		Ålder			Totalt
	Pojkar	Flickor	12–15	16–17	18–20	
Ej nödvändigt (0–1)	22	8	16	21	13	18
Trol ej nödv (2–3)	23	15	22	19	18	20
Viss önskvärd (4–5)	28	27	30	26	25	27
Hjälp nödv (6–7)	19	32	21	24	28	24
Absolut nödv (8–9)	8	18	11	10	16	11
Summa	100	100	100	100	100	100
n	428	236	274	268	122	664

Brottslighet

Tabell 11:A Ungdomarnas inblandning i olika brott någon gång i livet. Procent av alla inskrivna

Brott någonsin	Kön		Ålder			Totalt
	Pojkar	Flickor	12–15	16–17	18–20	
Graffiti/klotter	32	23	30	25	35	29
Snatteri	65	67	61	67	73	66
Narkotikabrott	36	21	17	35	54	31
Förargelseväckande beteende	41	29	33	36	46	37
Rattonykterhet	26	15	13	23	40	22
Trafikbrott	42	25	26	39	50	36
Bilstöld	37	16	19	33	47	30
Skadegörelse	55	37	46	48	56	49
Stöld	52	29	30	50	60	44
Häleri	46	22	27	39	56	37
Rån	36	8	17	31	33	26
Hot/våld mot tjänsteman	42	35	39	35	51	40
Misshandel	68	46	56	60	68	60
Misshandel med vapen	19	9	10	15	26	15
Misshandel utan vapen	20	10	14	17	20	16
Vapeninnehav	52	27	40	41	56	43
Sexuella brott	4	0	2	2	6	2
Mordbrand	21	12	16	19	20	18
Dråp eller mord	1	1	1	1	1	1

Tabell 11:B Genomsnittlig debutålder för olika brott

Brott	Pojkar		Flickor		Totalt	
	Ålder	Antal	Ålder	Antal	Ålder	Antal
Graffiti/klotter	12,2	131	12,8	52	12,4	183
Snatteri	10,7	242	12,4	143	11,3	385
Narkotikabrott	14,5	150	15,1	48	14,6	198
Förargelseväckande beteende	13,3	170	13,9	64	13,4	234
Rattonykterhet	14,9	111	14,8	34	14,9	145
Trafikbrott	14,1	173	14,6	58	14,3	231
Bilstöld	14,4	156	15,0	37	14,5	193
Skadegörelse	12,3	228	13,1	82	12,5	310
Stöld	13,7	220	14,3	65	13,9	285
Häleri	14,1	186	14,5	50	14,2	236
Rån	14,6	148	14,2	20	14,6	168
Hot/våld mot tjänsteman	14,5	173	14,3	82	14,4	255
Misshandel	13,1	273	13,6	103	13,3	376
Misshandel med vapen	14,1	78	14,2	20	14,1	98
Misshandel utan vapen	14,2	82	14,6	23	14,3	105
Vapeninnehav	13,6	216	14,2	62	13,8	278
Mordbrand	12,8	85	13,3	29	13,0	114

Tabell 11:C Antal brott den unge har begått under de senaste 12 månaderna. Procent

Antal brott	Kön		Ålder			Totalt
	Pojkar	Flickor	12–15	16–17	18–20	
Ej brott	12	21	17	16	10	15
1–5 brott	28	28	26	34	21	28
6–10 brott	9	8	9	7	11	9
11–30 brott	17	17	20	14	18	17
31–100 brott	14	14	16	11	16	14
101–200 brott	6	6	6	5	7	6
Fler än 200 brott	14	6	6	13	17	11
Summa	100	100	100	100	100	100
n	429	234	273	268	122	663

Tabell 11:D Andel som har begått olika brott de senaste 12 månaderna. Procent av samtliga inskrivna

Brott senaste 12 månaderna	Kön		Ålder			Totalt
	Pojkar	Flickor	12–15	16–17	18–20	
Graffiti/klotter	17	16	20	14	15	17
Snatteri	30	46	40	31	37	36
Narkotikabrott	27	17	14	27	39	24
Förargelseväckande beteende	31	24	30	26	29	28
Rattonykterhet	21	11	11	20	26	17
Trafikbrott	35	20	23	34	37	30
Bilstöld	26	12	17	22	29	21
Skadegörelse	35	29	37	29	29	32
Inbrott	36	22	24	34	42	31
Häleri	34	18	22	30	38	28
Rån	24	6	13	22	20	18
Hot/våld mot tjänsteman	29	31	35	23	33	30
Misshandel	50	38	49	43	46	46
Misshandel med vapen	12	7	7	12	15	10
Misshandel utan vapen	13	8	12	10	10	11
Vapeninnehav	41	23	35	32	40	35
Sexuella brott	2	0	1	2	1	1
Mordbrand	9	4	9	5	6	7
Dråp eller mord	1	0	0	1	1	0

Tabell 11:E Antal brott den unge begått under de senaste 3 månaderna. Procent

Antal brott	Kön		Ålder			Totalt
	Pojkar	Flickor	12–15	16–17	18–20	
Ej brott	26	38	29	34	25	31
1–5 brott	35	29	35	33	25	33
6–10 brott	11	9	13	8	11	10
11–30 brott	9	12	13	9	9	10
31–100 brott	12	9	8	10	20	11
Fler än 100 brott	7	3	2	6	10	5
Summa	100	100	100	100	100	100
n	429	234	273	268	122	663

Tabell 11:F Brottslighet de senaste 3 månaderna. Procent av samtliga inskrivna

Brott senaste 3 månaderna	Kön		Ålder			Totalt
	Pojkar	Flickor	12–15	16–17	18–20	
Graffiti/klotter	8	10	14	5	7	9
Snatteri	18	29	22	19	29	22
Narkotikabrott	19	12	9	18	31	16
Förargelseväckande beteende	18	16	20	14	18	17
Rattonykterhet	13	5	5	13	14	10
Trafikbrott	23	11	14	22	25	19
Bilstöld	14	7	8	14	16	12
Skadegörelse	20	14	20	16	19	18
Inbrott	21	13	13	19	28	18
Häleri	19	11	12	15	26	16
Rån	13	3	8	12	7	9
Hot/våld mot tjänsteman	17	21	25	12	20	19
Misshandel	30	22	31	23	28	27
Misshandel med vapen	6	3	3	6	5	5
Misshandel utan vapen	6	3	6	4	2	5
Vapeninnehav	27	15	24	19	24	22
Våldtäkt	1	0	1	1	0	1
Mordbrand	3	2	4	2	2	3
Dråp eller mord	1	0	0	0	1	0

Tabell 11:G De ungas ålder första gången de åkt fast för polisen. Ungdomar som uppger att de har åkt fast. Procent

Ålder åkt fast	Kön		Ålder			Totalt
	Pojkar	Flickor	12–15	16–17	18–20	
Ej åkt fast	12	36	31	16	9	21
Upp till 9 år	11	2	7	6	11	7
10–12 år	25	11	23	18	19	20
13–14 år	31	30	32	32	23	31
15 år och äldre	21	21	7	28	38	21
Summa	100	100	100	100	100	100
n	431	238	277	269	123	669

Tabell 11:H Längsta tillfälle i häkte eller fängelse. Procent

Häkte/fängelse	Kön		Ålder			Totalt
	Pojkar	Flickor	12–15	16–17	18–20	
Aldrig	46	83	79	47	43	60
Mindre än ett dygn	16	11	11	17	13	14
1–14 dygn	28	6	8	28	30	20
15–30 dygn	5	0	1	5	5	3
Mer än 30 dygn	5	0	1	3	9	3
Summa	100	100	100	100	100	100
n	428	237	274	269	122	665

Tabell 11:I Anhållen eller häktad under de senaste tre månaderna. Procent

Anhållen eller häktad	Kön		Ålder			Totalt
	Pojkar	Flickor	12–15	16–17	18–20	
Nej	50	75	69	52	50	57
Ja	50	25	31	48	50	43
Summa	100	100	100	100	100	100
n	383	147	188	234	108	530

Tabell 11:J Väntar på åtal, rättegång eller dom. Procent

Åtal/rättegång	Kön		Ålder			Totalt
	Pojkar	Flickor	12–15	16–17	18–20	
Nej	58	75	73	56	60	63
Ja	42	25	27	44	40	37
Summa	100	100	100	100	100	100
n	369	147	183	230	103	516

Tabell 11:K Är den unge villkorligt frigiven eller under övervakning? Procent

Villkorligt frigiven eller under övervakning	Kön		Ålder			Totalt
	Pojkar	Flickor	12–15	16–17	18–20	
Nej	91	96	98	93	84	93
Ja	9	4	2	7	16	7
Summa	100	100	100	100	100	100
n	395	173	217	240	111	568

Tabell 11:L Ungdomarnas bedömning av sina problemen med rättsväsendet. Procent

Problem med rättsväsendet	Kön		Ålder			Totalt
	Pojkar	Flickor	12–15	16–17	18–20	
Inte alls	49	79	69	53	50	59
Lite	16	10	11	15	20	14
Ganska mycket	16	6	8	15	16	13
Mycket	19	5	12	17	14	14
Summa	100	100	100	100	100	100
n	426	226	265	265	122	652

Tabell 11:M Oro eller besvär över eget brottsligt beteende. Procent

Oroad/besvärad	Kön		Ålder			Totalt
	Pojkar	Flickor	12–15	16–17	18–20	
Inte alls	66	82	76	70	66	71
Lite	15	8	9	13	20	13
Ganska mycket	9	4	7	7	7	7
Mycket	10	6	8	10	7	9
Summa	100	100	100	100	100	100
n	429	232	271	268	122	661

Tabell 11:N Önskemål om hjälp med eget brottsligt beteende. Procent

Vill få hjälp	Kön		Ålder			Totalt
	Pojkar	Flickor	12–15	16–17	18–20	
Inte alls	63	83	76	66	66	70
Lite	11	7	8	13	4	9
Ganska mycket	11	3	6	8	12	8
Mycket	15	7	10	13	18	13
Summa	100	100	100	100	100	100
n	427	232	269	268	122	659

Tabell 11:O Intervjuarskattning av ungdomarnas behov av hjälp för problem med brottslighet. Procent

Behov av hjälp	Kön		Ålder			Totalt
	Pojkar	Flickor	12–15	16–17	18–20	
Ej nödvändigt (0–1)	9	31	21	16	10	17
Trol ej nödv (2–3)	14	19	17	15	17	16
Viss önskvärd (4–5)	28	27	31	25	26	28
Hjälp nödv (6–7)	40	17	24	37	35	31
Absolut nödv (8–9)	9	6	7	7	12	8
Summa	100	100	100	100	100	100
n	425	235	272	267	121	660

Tobak, alkohol och narkotika

Tabell 12:A1 Användning av tobak. Procent

Röker	Kön		Ålder			Totalt
	Pojkar	Flickor	12–15	16–17	18–20	
Nej	21	12	24	15	11	18
Ja, ibland	11	5	9	8	11	9
Ja, dagligen	68	83	67	77	78	73
Summa	100	100	100	100	100	100
n	427	235	273	268	121	662

Tabell 12:A2 Användning av snus. Procent

Snusar	Kön		Ålder			Totalt
	Pojkar	Flickor	12–15	16–17	18–20	
Nej	47	75	66	54	43	57
Ja, ibland	25	21	23	26	21	24
Ja, dagligen	28	4	11	20	36	19
Summa	100	100	100	100	100	100
N	428	234	273	269	120	662

Tabell 12:B Antal cigaretter per dag de senaste 30 dagarna. Procent

Cigaretter per dag	Kön		Ålder			Totalt
	Pojkar	Flickor	12–15	16–17	18–20	
Inga, ej uppgift	25	16	29	17	17	22
1–5 cigaretter	11	5	5	12	11	9
6–10 cigaretter	25	31	22	31	32	27
11–20 cigaretter	33	42	38	34	34	36
21 eller fler	6	6	6	6	6	6
Summa	100	100	100	100	100	100
n	431	238	277	269	123	669

Tabell 12:C Ungdomarnas användning av alkohol och narkotika någonsin.⁷ Procent

Någonsin använt	Kön		Ålder			Totalt
	Pojkar	Flickor	12–15	16–17	18–20	
Alkohol	78	89	75	84	94	82
Marijuana/hasch	55	58	38	62	84	56
Amfetamin, ej inj	27	32	11	31	62	28
Amfetamin, injicerat	7	8	2	6	22	7
Heroin/opiater ej inj	9	12	3	10	27	10
Heroin/opiater inj	3	6	1	3	12	4
Kokain	19	20	7	20	46	19
LSD/Hallucinogener	16	13	5	15	39	15
Ecstasy	21	21	8	22	48	21
Värktabletter	23	27	15	25	44	25
Läkemedel	27	29	10	31	59	27
Sniffning/lösning.	18	27	17	20	33	21
Dopingpreparat	6	1	0	5	9	4
Övriga droger	14	13	5	14	29	13

⁷ Uppgifterna baserade på samtliga ungdomar utifrån uppgifter om debutålder, frekvens senaste 30 dagarna samt frekvens en typisk månad.

Tabell 12:D Ungdomarnas genomsnittliga debutålder för olika preparat

Preparat	Pojkar		Flickor		Total	
	Ålder	Antal	Ålder	Antal	Ålder	Antal
Alkohol	12,9	327	12,6	202	12,8	529
Marijuana/hasch	13,8	236	14,0	134	13,9	370
Amfetamin, ej inj	15,4	113	15,0	73	15,3	186
Amfetamin, injicerat	16,0	30	16,2	19	16,1	49
Heroin/opiater ej inj	15,8	39	16,0	28	15,9	67
Heroin/opiater inj	16,3	14	16,5	13	16,4	27
Kokain	16,0	79	15,4	47	15,8	126
LSD/Hallucinogener	15,9	67	15,6	31	15,8	98
Ecstasy	15,5	91	15,1	48	15,4	139
Värktabletter	14,6	83	14,1	59	14,4	142
Läkemedel	14,8	106	14,7	68	14,8	174
Sniffning/lösnings.	13,4	77	13,9	60	13,6	137
Dopingpreparat	16,2	23	14,0	1	16,1	24
Övriga droger	15,8	52	15,1	29	15,6	81

Tabell 12:E Ungdomarnas användning av alkohol en typisk månad. Procent

Alkohol	Kön		Ålder			Totalt
	Pojkar	Flickor	12–15	16–17	18–20	
Aldrig använt	24	15	28	20	7	21
Ibland, en gång i må	35	39	38	36	31	36
2–4 ggr/mån.	24	29	23	26	32	26
Mer än en gång i v.	17	17	11	18	30	17
Summa	100	100	100	100	100	100
n	422	228	268	262	120	650

Tabell 12:F Förekomst av black-out efter att ha druckit alkohol. Procent

Frekvens black-out	Kön		Ålder			Totalt
	Pojkar	Flickor	12–15	16–17	18–20	
Ej blackout	63	54	70	58	42	60
1 gång eller mer	37	46	30	42	58	40
Summa	100	100	100	100	100	100
n	431	238	277	269	123	669

Tabell 12:G Antal drinkar ungdomarna brukar dricka per dag när de druckit de senaste 30 dagarna. Procent

Antal drinkar	Kön		Ålder			Totalt
	Pojkar	Flickor	12–15	16–17	18–20	
Inga	49	44	54	49	27	47
1–4	7	20	14	9	12	11
5 eller fler	44	36	32	42	61	42
Summa	100	100	100	100	100	100
n	420	224	267	257	120	644

Tabell 12:H Hur ofta ungdomarna dricker alkohol motsvarande minst en halvflaska sprit eller en helflaska vin etc. Procent

	Kön		Ålder			Totalt
	Pojkar	Flickor	12–15	16–17	18–20	
Sällan eller aldrig	42	43	55	38	21	42
2–6 ggr/år	9	11	8	11	14	10
En gång/månad	13	13	12	14	13	13
2–3 ggr/månaden	13	13	12	13	16	13
En gång/vecka	9	8	5	10	12	8
Några ggr/vecka	11	10	7	12	16	11
Dagligen	3	2	1	2	8	3
Summa	100	100	100	100	100	100
n	413	226	263	257	119	639

Tabell 12:I Hur många gånger den unge varit full under de senaste 30 dagarna. Procent

Full senaste 30 dagarna	Kön		Ålder			Totalt
	Pojkar	Flickor	12–15	16–17	18–20	
Ej full	55	53	60	54	42	54
1 gång eller mer	45	47	40	46	58	46
Summa	100	100	100	100	100	100
n	431	238	277	269	123	669

Tabell 12:J Ungdomarnas användning av narkotiska preparat någonsin (ej inräknat värktabletter, läkemedel, lösningsmedel, dopingmedel. Procent

Antal preparat	Kön		Ålder			Totalt
	Pojkar	Flickor	12–15	16–17	18–20	
Inget	43	41	61	37	12	42
Ett	24	21	23	24	19	23
Två	10	11	7	14	11	11
Tre	6	9	4	8	15	7
Fyra	4	6	1	5	10	4
Fem	8	6	3	9	14	8
Sex preparat	5	6	1	3	19	5
Summa	100	100	100	100	100	100
n	431	238	277	269	123	669

Tabell 12:K1 Ungdomarnas användning av marijuana/hasch en typisk månad. Procent

Marijuana/hasch	Kön		Ålder			Totalt
	Pojkar	Flickor	12–15	16–17	18–20	
Aldrig använt	48	46	66	42	19	47
Ibland–en gång/mån	14	28	17	18	23	19
2–4 ggr/mån.	7	8	5	8	12	7
Mer än en gång i v.	31	18	12	32	46	27
Summa	100	100	100	100	100	100
n	421	230	270	261	120	651

Tabell 12:K2 Ungdomarnas användning av amfetamin (ej injicering) en typisk månad. Procent

Amfetamin, ej injicerat	Kön		Ålder			Totalt
	Pojkar	Flickor	12–15	16–17	18–20	
Aldrig använt	76	71	90	72	40	74
Ibland–en gång/mån	14	19	6	18	35	16
2–4 ggr/mån.	5	5	2	5	13	5
Mer än en gång i v.	5	5	2	5	12	5
Summa	100	100	100	100	100	100
n	419	231	272	261	117	650

Tabell 12:K3 Ungdomarnas användning av amfetamin (injicering) en typisk månad. Procent

Amfetamin, injicerar	Kön		Ålder			Totalt
	Pojkar	Flickor	12–15	16–17	18–20	
Aldrig använt	94	93	98	95	79	93
Ibland–en gång/mån	3	4	2	3	8	3
2–4 ggr/mån.	1	0	0	0	3	1
Mer än en gång i v.	2	3	0	2	10	3
Summa	100	100	100	100	100	100
n	424	234	272	267	119	658

Tabell 12:K4 Ungdomarnas användning av heroin/opiater (ej injicering) en typisk månad. Procent

Heroin/opiater, ej injicerat	Kön		Ålder			Totalt
	Pojkar	Flickor	12–15	16–17	18–20	
Aldrig använt	92	90	97	91	76	91
Ibland–en gång/mån	5	6	2	6	12	5
2–4 ggr/mån.	2	1	1	1	5	2
Mer än en gång i v.	1	3	0	2	7	2
Summa	100	100	100	100	100	100
n	425	232	272	265	120	657

Tabell 12:K5 Ungdomarnas användning av heroin/opiater (injicering) en typisk månad. Procent

Heroin/opiater, injicerar	Kön		Ålder			Totalt
	Pojkar	Flickor	12–15	16–17	18–20	
Aldrig använt	97	95	99	97	88	96
Ibland–en gång/mån	1	3	1	1	6	2
2–4 ggr/mån.	1	0	0	1	1	1
Mer än en gång i v.	1	2	0	1	5	1
Summa	100	100	100	100	100	100
n	426	232	272	266	120	658

Tabell 12:K6 Ungdomarnas användning av kokain en typisk månad. Procent

Kokain	Kön		Ålder			Totalt
	Pojkar	Flickor	12–15	16–17	18–20	
Aldrig använt	83	83	94	82	59	83
Ibland–en gång/mån	11	14	3	14	30	12
2–4 ggr/mån.	3	2	2	2	7	3
Mer än en gång i v.	3	1	1	2	4	2
Summa	100	100	100	100	100	100
n	424	232	272	265	119	656

Tabell 12:K7 Ungdomarnas användning av LSD/hallucinogener en typisk månad. Procent

LSD/ hallucinogener	Kön		Ålder			Totalt
	Pojkar	Flickor	12–15	16–17	18–20	
Aldrig använt	85	88	96	87	63	86
Ibland–en gång/mån	12	11	3	11	32	12
2–4 ggr/mån.	3	1	1	2	5	2
Mer än en gång i v.	0	0	0	0	0	0
Summa	100	100	100	100	100	100
n	421	232	270	263	120	653

Tabell 12:K8 Ungdomarnas användning av ecstasy en typisk månad. Procent

Ecstasy	Kön		Ålder			Totalt
	Pojkar	Flickor	12–15	16–17	18–20	
Aldrig använt	80	83	93	82	53	81
Ibland–en gång/mån	14	14	4	14	36	14
2–4 ggr/mån.	4	2	2	3	8	3
Mer än en gång i v.	2	1	1	1	3	2
Summa	100	100	100	100	100	100
n	418	229	269	259	119	647

Tabell 12:K9 Ungdomarnas användning av värktabletter en typisk månad. Procent

Värktabletter	Kön		Ålder			Totalt
	Pojkar	Flickor	12–15	16–17	18–20	
Aldrig använt	79	76	87	77	58	78
Ibland–en gång/mån	11	11	5	12	22	11
2–4 ggr/mån.	5	3	4	5	5	4
Mer än en gång i v.	5	10	4	6	15	7
Summa	100	100	100	100	100	100
n	421	233	270	265	119	654

Tabell 12:K10 Ungdomarnas användning av läkemedel en typisk månad. Procent

Läkemedel	Kön		Ålder			Totalt
	Pojkar	Flickor	12–15	16–17	18–20	
Aldrig använt	76	73	91	72	44	75
Ibland–en gång/mån	10	15	4	13	24	11
2–4 ggr/mån.	6	4	1	7	13	5
Mer än en gång i v.	8	8	4	8	19	9
Summa	100	100	100	100	100	100
n	420	232	270	263	119	652

Tabell 12:K11 Ungdomarnas användning av sniffning/lösningsmedel en typisk månad. Procent

Sniffning/lösningsmedel	Kön		Ålder			Totalt
	Pojkar	Flickor	12–15	16–17	18–20	
Aldrig använt	84	78	87	82	73	82
Ibland–en gång/mån	11	15	7	14	21	12
2–4 ggr/mån.	2	4	4	1	3	3
Mer än en gång i v.	3	3	2	3	3	3
Summa	100	100	100	100	100	100
n	421	230	268	263	120	651

Tabell 12:K12 Ungdomarnas användning av dopingpreparat en typisk månad. Procent

Dopingpreparat	Kön		Ålder			Totalt
	Pojkar	Flickor	12–15	16–17	18–20	
Aldrig använt	96	100	100	96	96	97
Ibland–en gång/mån	1	0	0	1	2	1
2–4 ggr/mån.	0	0	0	0	1	0
Mer än en gång i v.	3	0	0	3	1	2
Summa	100	100	100	100	100	100
n	422	234	272	264	120	656

Tabell 12:K13 Ungdomarnas användning av andra droger en typisk månad. Procent

Andra droger	Kön		Ålder			Totalt
	Pojkar	Flickor	12–15	16–17	18–20	
Aldrig använt	88	89	95	88	73	88
Ibland–en gång/mån	7	7	3	8	14	7
2–4 ggr/mån.	3	1	1	2	8	3
Mer än en gång i v.	2	3	1	2	5	2
Summa	100	100	100	100	100	100
n	422	232	270	263	121	654

Tabell 12:L Behandling för alkohol- eller narkotikamissbruk i öppenvård samt dygnsvård. Procent av samtliga inskrivna

Öppen/dygnsvård	Kön		Ålder			Totalt
	Pojkar	Flickor	12–15	16–17	18–20	
Öppenvård	19	17	6	22	37	18
Dygnsvård	10	18	4	15	29	13

Tabell 12:M Ungdomarnas uppfattning om deras användning av alkohol och/eller narkotika skadar hälsan. Procent

Skadar hälsan	Kön		Ålder			Totalt
	Pojkar	Flickor	12–15	16–17	18–20	
Inte alls	43	42	53	41	25	43
Lite	19	15	15	19	17	17
Ganska mycket	11	9	8	10	20	11
Mycket	27	34	24	30	38	29
Summa	100	100	100	100	100	100
n	393	220	241	254	118	613

Tabell 12:N Oro eller besvär över problem med alkohol. Procent

Oroad/besvärad	Kön		Ålder			Totalt
	Pojkar	Flickor	12–15	16–17	18–20	
Inte alls	92	89	92	92	87	91
Lite	5	5	5	5	7	5
Ganska mycket	1	4	2	1	3	2
Mycket	2	2	1	2	3	2
Summa	100	100	100	100	100	100
n	422	232	268	265	121	654

Tabell 12:O Önskemål om hjälp för alkoholproblem. Procent

Vill få hjälp	Kön		Ålder			Totalt
	Pojkar	Flickor	12–15	16–17	18–20	
Inte alls	92	87	93	90	85	90
Lite	4	7	4	3	8	5
Ganska mycket	2	1	1	3	3	2
Mycket	2	5	2	4	4	3
Summa	100	100	100	100	100	100
n	424	233	270	266	121	657

Tabell 12:P Oro eller besvär över problem med narkotika. Procent

Oroad/besvärad	Kön		Ålder			Totalt
	Pojkar	Flickor	12–15	16–17	18–20	
Inte alls	80	79	92	77	56	79
Lite	7	8	2	8	19	8
Ganska mycket	7	9	2	9	17	7
Mycket	6	4	4	6	8	6
Summa	100	100	100	100	100	100
n	418	228	261	265	120	646

Tabell 12:Q Önskemål om hjälp för narkotikaproblem. Procent

Vill få hjälp	Kön		Ålder			Totalt
	Pojkar	Flickor	12–15	16–17	18–20	
Inte alls	78	77	90	76	53	77
Lite	8	9	4	8	16	8
Ganska mycket	5	5	1	5	14	5
Mycket	9	9	5	11	17	10
Summa	100	100	100	100	100	100
n	420	228	263	265	120	648

Tabell 12:R Intervjuarskattning av ungdomarnas behov av hjälp för alkoholproblem. Procent

Behov av hjälp	Kön		Ålder			Totalt
	Pojkar	Flickor	12–15	16–17	18–20	
Ej nödvändigt (0–1)	39	32	44	35	23	37
Trol ej nödv (2–3)	23	22	22	25	22	23
Viss önskvärd (4–5)	21	23	18	23	25	21
Hjälp nödv (6–7)	13	20	13	14	23	15
Absolut nödv (8–9)	4	3	3	3	7	4
Summa	100	100	100	100	100	100
n	423	233	272	265	119	656

Tabell 12:S Intervjuarskattning av ungdomarnas behov av hjälp för narkotikaproblem.
Procent

Behov av hjälp	Kön		Ålder			Totalt
	Pojkar	Flickor	12–15	16–17	18–20	
Ej nödvändigt (0–1)	45	42	58	40	19	43
Trol ej nödv (2–3)	11	14	13	13	7	12
Viss önskvärd (4–5)	13	17	13	17	14	15
Hjälp nödv (6–7)	21	15	12	19	36	19
Absolut nödv (8–9)	10	12	4	11	24	11
Summa	100	100	100	100	100	100
n	424	233	272	267	118	657