

Allmän SiS-rapport
2004:6

SiS statistik år 2003

Linda Knudsdotter Vanström
Ann-Christine Palmgren Langlet
Stina Björk

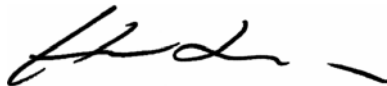
Förord

Statens institutionsstyrelses (SiS) uppdrag är att ge en god vård och behandling av vuxna missbrukare samt till ungdomar med allvarliga beteendeproblem. Vården ges i huvudsak utan den enskildes samtycke. SiS arbetar med att ständigt förbättra och utveckla planering, genomförande och uppföljning av verksamheten. Ett utvecklingsområde är statistikområdet. Detta är andra utgåvan av den årliga statistiken från SiS.

Avsikten med att årligen sammanställa olika statistiska data är att förmedla en övergripande bild av verksamheten. Bakom de statistiska uppgifterna som här ges finns alltid enskilda människor med specifika situationer, unika behov och möjligheter.

Årsstatistik från Statens institutionsstyrelse år 2003 har sammanställts av utredningssekreterarna Linda Knudsdotter Vanström, Ann-Christine Palmgren Langlet och Stina Björk vid SiS enheten för Planering och uppföljning.

Stockholm i juli 2004



Sture Korpi
Generaldirektör

<i>Innehållsförteckning</i>	Sidnr
Förord	1
Inledning	9
Årlig statistik	9
SiS uppdrag	9
Missbrukarvård	9
Ungdomsvård	9
Sluten ungdomsvård	10
Källor	11
KIA	11
Beläggningsstatistik	11
Resultatuppföljning	11
Socialtjänstenkät	
Tabellbeskrivning	12
Missbrukarvård	13
Platser och beläggning	13
Intagningar	15
Utskrivningar	19
Avvikningar	30
Socialtjänstenkät LVM	31
Ungdomsvård	32
Platser och beläggning	32
Inskrivningar	35
Utskrivningar	40
Avvikningar	50
Socialtjänstenkät Ungdom	51
Sluten ungdomsvård	52
Platser, intagningar och frigivningar	52
Avvikningar	56
Överklagade beslut	56
Befolkning	57
Lagar och lagrum	59

Tabellförteckning

Sidnr

Missbrukarvård år 2003

Platser och beläggning

Tabell 1	Genomsnittligt antal fastställda platser	13
Tabell 2	Genomsnittligt antal klienter efter typ av beläggning	13
Tabell 3	Beläggningsmål samt uppnådd beläggning i genomsnitt	13
Tabell 4	Genomsnittligt antal klienter efter lagrum och kön	14
Tabell 5	Genomsnittligt antal närvarande respektive frånvarande klienter	14

Intagningar

Tabell 6	Intagna klienter efter kön och intagningstillfällen	15
Tabell 7	Intagningsgrund efter kön	15
Tabell 8	Intagningar enligt LVM resp SoL efter uppdragsgivande kommuners länsstillhörighet	16
Tabell 9	Klienternas ålder vid intagning efter kön	16
Tabell 10	Klienternas medel-, median-, minimi- och maximiålder vid intagning efter kön	17
Tabell 11	Klienternas ålder vid intagning enligt LVM resp SoL efter uppdragsgivande kommuners länsstillhörighet	17
Tabell 12	Intagningar som uppfyller närhetsprincipen efter kön. Antal och procent av samtliga intagningar inom respektive region	18

Utskrivningar

Tabell 13	Utskrivna klienter efter kön och utskrivningstillfällen	19
Tabell 14	Utskrivningar efter lagrum vid intagning samt kön	19
Tabell 15	Utskrivningar efter lagrum vid intagning samt uppdragsgivande kommuners länsstillhörighet	20
Tabell 16	Utskrivningar efter klienternas ålder och kön vid intagning	21
Tabell 17	Utskrivningar efter klienternas medel- och medianålder vid intagning efter kön	21
Tabell 18	Utskrivningar efter placeringslagrum	21
Tabell 19	Utskrivningar efter fastställt lagrum resp ej fortsatt vård för klienter som placerats enligt 13 § LVM	22
Tabell 20	Utskrivningar efter kön, vårdtyp och vistelsetider	22
Tabell 21	Utskrivningar från LVM-vård efter uppdragsgivande kommuners länsstillhörighet samt vistelsetid	23
Tabell 22	Utskrivningar efter vård som pågått 14 dagar eller kortare tid- resp vård som pågått längre tid än 14 dagar	24
Tabell 23	Utskrivningar efter förekomst av vård enl 27 § LVM	24
Tabell 24	Utskrivningar efter ålder vid intagning, missbruksmedel och kön	25
Tabell 25	Utskrivningar efter vad klienterna skrevs ut till efter avslutad LVM-vård	26

		Sidnr
Tabell 26	Utskrivningar efter laggrund för intagning av klienterna samt efter klienternas hemorter (orstäder resp övriga landet)	26
Tabell 27	Utskrivningar efter kön samt efter klienternas hemorter (orstäder resp övriga landet)	27
Tabell 28	Utskrivningar efter ålder vid intagning samt efter klienternas hemorter (orstäder resp övriga landet)	27
Tabell 29	Utskrivningar efter lagrum vid placering samt efter klienternas hemorter (orstäder resp övriga landet)	27
Tabell 30	Klienter som initialt togs in enl 13 § LVM fördelade efter fastställt lagrum för fortsatt vård resp ej fortsatt vård samt efter klienternas hemorter (orstäder resp övriga landet)	28
Tabell 31	Utskrivningar från LVM-vård efter klienternas missbruksmedel vid intagning samt klienternas hemorter (orstäder resp övriga landet)	28
Tabell 32	Utskrivningar av klienter som genomgått medicinska avgiftningar eller blivit föremål för utredningar på uppdrag av socialtjänsten	29
Tabell 33	Utskrivningar/överflyttningar och behandlingsplaner vid utskrivningar från vård enligt 4 § LVM	29
 Avvikningar		
Tabell 34	Klienter som avvek (inkl placerade enl 27 § LVM) och avvikningstillfällena efter kön	30
Tabell 35	Avvikningstillfällena från LVM-hem och från vård i annan form enl 27 § LVM	30
Tabell 36	Avvikningstillfällena från LVM-hem fördelade efter varifrån avvikningarna skedde (exkl placerade enl 27 § LVM)	30
 Socialtjänstenkät LVM		
Tabell 37	Socialtjänstens uppfattning om administrationen vid, samarbetet med, utredning, vård och behandling samt viljan att förorda ny placering på LVM-hem/avdelning i ett liknande ärende	31

Ungdomsvård år 2003	Sidnr
Platser och beläggning	
Tabell 38 Genomsnitt antal fastställda platser och beläggning	32
Tabell 39 Antal ungdomar och procentuell beläggning efter typ av placering. Genomsnitt av årets samtliga mättillfällen	32
Tabell 40 Beläggningsmål samt uppnådd beläggning i genomsnitt	33
Tabell 41 Genomsnittligt antal ungdomar efter kön	34
Tabell 42 Genomsnittligt antal närvarande resp frånvarande ungdomar	34
Tabell 43 Genomsnittlig beläggning efter typ av avdelning, platser och inskrivna	34
Inskrivningar	
Tabell 44 Inskrivningar efter kön och intagningstillfällen	35
Tabell 45 Intagningsgrund efter kön	35
Tabell 46 Intagningar enl LVU resp SoL efter uppdragsgivande kommuners länsstillhörighet	36
Tabell 47 Ungdomarnas ålder vid inskrivning efter kön	36
Tabell 48 Ungdomarnas medel-, median-, minimi- och maximiålder vid inskrivning efter kön	37
Tabell 49 Ungdomarnas ålder vid inskrivning enl LVU resp SoL efter uppdragsgivande kommuners länsstillhörighet	37
Tabell 50 Inskrivningar som uppfyller närhetsprincipen efter kön. Antal och procent av samtliga inskrivningar inom respektive region	38
Tabell 51 Avdelningstyp vid inskrivning för LVU-vård efter kön	38
Tabell 52 Väntetid för intagning till LVU-vård efter ålder och kön	38
Utskrivningar	
Tabell 53 Utskrivna ungdomar efter kön och utskrivningstillfällen	40
Tabell 54 Utskrivningar efter lagrum vid intagning samt kön	40
Tabell 55 Utskrivningar efter lagrum vid intagning samt uppdragsgivande kommuners länsstillhörighet	41
Tabell 56 Utskrivningar efter ungdomarnas ålder och kön vid intagning	41
Tabell 57 Ungdomarnas medel- och medianålder vid utskrivning efter kön	42
Tabell 58 Utskrivningar efter lagrum vid placering	42
Tabell 59 Utskrivningar efter fastställt lagrum resp övriga beslut för ungdomar som placerats enl 6 § LVU	42
Tabell 60 Utskrivningar efter kön, vårdtyp och vistelsetider	43
Tabell 61 Utskrivningar från LVU-vård efter uppdragsgivande kommuners länsstillhörighet samt vistelsetid	44
Tabell 62 Utskrivningar från LVU-vård efter ålder vid intagning, placeringsorsak och kön	45
Tabell 63 Utskrivningar efter vad ungdomarnas skrevs ut till efter avslutad LVU-vård	46

		Sidnr
Tabell 64	Utskrivningar efter laggrund för intagning av ungdomarna samt efter ungdomarnas hemorter (orstäder resp övriga landet)	46
Tabell 65	Utskrivningar efter kön samt efter ungdomarnas hemorter (orstäder resp övriga landet)	47
Tabell 66	Utskrivningar efter ålder vid intagning samt efter ungdomarnas hemorter (orstäder resp övriga landet)	47
Tabell 67	Utskrivningar efter lagrum vid placering samt efter ungdomarnas hemorter (orstäder resp övriga landet)	47
Tabell 68	Utskrivningar från LVU-vård efter ungdomarnas placeringsorsaker vid intagning samt ungdomarnas hemorter (orstäder resp övriga landet)	48
Tabell 69	Utredningar för ungdomar som skrevs ut från utredningsavdelningar	48
Tabell 70	Individuella skriftliga behandlingsplaner samt eftervårdskontrakt för ungdomar som skrevs ut från behandlingsavdelningar	49
 Avvikningar		
Tabell 71	Ungdomar som avvek och avvikningstillfällena efter kön	50
Tabell 72	Avvikningstillfällena av ungdomar inskrivna enl LVU fördelade efter varifrån avvikningarna skedde	50
 Socialtjänstenkät Ungdom		
Tabell 73	Socialtjänsten uppfattning om administrationen vid, samarbetet med, behandlingssinnehåll och utslussning/utskrivning från särskilda ungdomshem	51

Sluten ungdomsvård år 2003		Sidnr
Platser, intagningar och frigivningar		
Tabell 74	Platser, intagningar, intagna ungdomar, vistelsetider och frigivningar	52
Tabell 75	Ungdomarnas ålder vid intagning efter kön	52
Tabell 76	Ungdomarnas medel-, median-, minimi- och maximiålder vid intagningar	53
Tabell 77	Intagningar enl LSU efter den dömdes hemkommuns länsstillhörighet	53
Tabell 78	Typ av brott som de intagna ungdomarnas gjort sig skyldiga till	54
Tabell 79	Strafftid/verkställighetstid för ungdomar som dömdes enl LSU samt genomsnittlig strafftid/verkställighetstid	54
Tabell 80	Frigivna, frigivningsförberedelser och eftervårdskontrakt	54
Tabell 81	Frigivningar efter vad ungdomarna frigavs till efter avslutat straff	55
Avvikningar		
Tabell 82	Ungdomar som avvek och avvikningstillfällen efter kön	56
Tabell 83	Avvikningstillfällen fördelade efter varifrån avvikningarna skedde	56
Överklagade beslut		
Tabell 84	Överklagade beslut om verkställigheten av sluten ungdomsvård efter lagrum som åberopats	56
 Befolkning den 31 december 2003		
Tabell 85	Personer i åldrarna 18–64 år efter län	57
Tabell 86	Personer i åldrarna 12–20 år efter län	57

Diagramförteckning	Sidnr
Missbrukarvård år 2003	
Diagram 1 Platser och intagna på LVM-hem samt placerade enl 27 § LVM per månad under år 2003	14
Ungdomsvård år 2003	
Diagram 2 Beläggning per månad under år 2003 på särskilda ungdoms- hem av ungdomar inskrivna enl LVU och SoL respektive in- tagna enl LSU	33
Diagram 3 Platser och inskrivna/intagna på särskilda ungdomshem per månad under år 2003	33
Diagram 4 Ungdomar som, per månad under år 2003, väntade på plats till akut-/utredningsavdelning vid särskilda ungdomshem per månad under år 2003	39
Diagram 5 Ungdomar som, per månad under år 2003, väntade på plats till behandlingsavdelning vid särskilda ungdomshem per månad under år 2003	39

Inledning

Årlig statistik

Syftet med Statens institutionsstyrelses (SiS) årliga statistik är att ge en samlad bild av verksamheten vid SiS institutioner. Statistiken redovisar SiS verksamhet det gångna året, dvs år 2003 och innehåller därmed inte jämförelser över tid. En del av innehållet finns även tillgängligt i andra publikationer, bl a i SiS årsredovisning.

SiS uppdrag

Vård inom socialtjänsten ges en missbrukare i samförstånd med honom eller henne enligt bestämmelserna i socialtjänstlagen. Likaså skall insatser inom socialtjänsten för barn och ungdom göras i samförstånd med den unge och hans eller hennes vårdnadshavare enligt bestämmelserna i socialtjänstlagen (2001:453). Det är när samtycke inte föreligger som tvångslagarna, lagen (1990:52) med särskilda bestämmelser om vård av unga (LVU) och lagen (1988:870) om vård av missbrukare i vissa fall (LVM), tillämpas.

Verkställighet av sluten ungdomsvård (LSU) skall ske vid särskilda ungdomshem enligt lagen (1998:603) om verkställighet av sluten ungdomsvård. SiS ansvarar för verkställigheten men vården skall planläggas och genomföras i nära samarbete med socialnämnden i den unges hemort.

Missbrukarvård

Tvångsvård enligt LVM skall beslutas om någon till följd av ett fortgående missbruk av alkohol, narkotika eller flyktiga lösningsmedel är i behov av vård för att komma ifrån sitt missbruk och vårdbehovet inte kan tillgodoses på annat sätt. En förutsättning för vård enligt LVM är också att missbrukaren utsätter sin fysiska eller psykiska hälsa för allvarlig fara, löper en uppenbar risk att förstöra sitt liv eller kan befaras komma att allvarligt skada sig själv eller någon närstående. Så snart det är möjligt skall den intagne få vistas utanför LVM-hemmet för vård i annan form enligt 27 § LVM. Syftet med tvångsvården är att motivera den intagne till frivillig behandling. Tvångsvården skall upphöra så snart syftet med vården är uppnått och senast sex månader efter intagning på LVM-hem.

Ungdomsvård

Vård med stöd av LVU ges utan samtycke av den unge eller dennes vårdnadshavare. Vården kan förekomma i två huvudfall, ”miljöfall”, 2 § LVU, och ”beteendefall”, 3 §. Bristerna i miljön avser t ex förhållanden i hemmet som påtagligt riskerar att skada den unges hälsa eller utveckling. När det gäller den unges eget beteende avses att den unge riskerar att skadas genom missbruk, brottslig verksamhet eller något annat socialt nedbrytande beteende. Den som är under 18 år skall beredas vård enligt denna lag, om någon av de situationer som anges i 2 eller 3 § LVU föreligger. Vård med stöd av 3 § LVU får även ges den som har fyllt 18 men inte 20 år, om sådan vård med hänsyn till den unges behov och personliga förhållanden i övrigt är lämpligare än någon annan vård. Majoriteten av de ungdomar som vårdas vid SiS har omhändertagits p g a sitt eget beteende enligt 3 § LVU. Har den unge beretts vård med stöd av 2 § LVU, skall socialnämnden minst en gång var sjätte månad överväga om vård enligt LVU fortfarande behövs. Har den unge beretts vård med stöd av 3 § LVU, skall socialnämnden inom sex månader från dagen för

verkställighet av beslutet om vården pröva om vård med stöd av LVU skall upphöra. Denna fråga skall därefter prövas fortlöpande inom sex månader från senaste prövning.

Vård enligt LVU kan ges t ex vid enskilda HVB-hem, men det är bara vid de särskilda ungdomshemmen vid SiS som ungdomarna kan vårdas i låsbara former.

Sluten ungdomsvård

Lagen (1998:603) om verkställighet av sluten ungdomsvård, LSU, trädde i kraft 1 januari 1999. Den avser verkställighet av sluten ungdomsvård enligt 31 kap. 1 a § brottsbalken för de ungdomar som begått brott mellan 15 och 17 år och som dömts till sluten ungdomsvård i stället för fängelse. Påföljden är tidsbestämd – lägst fjorton dagar och högst fyra år – och den verkställs vid SiS särskilda ungdomshem.

Källor

Uppgifterna som redovisas i denna rapport är hämtade från olika källor vid SiS:

- Klient- och institutionsadministrativa databasen KIA
- Beläggningsstatistik
- Resultatuppföljning
- Socialtjänstenkät

KIA

SiS klient- och institutionsadministrativa system, KIA, är en administrativ databas vilket bl a innebär att efterregistreringar i systemet kan förekomma. I KIA-systemet förs alla beslut som rör den enskilde och även dennes journal och behandlingsplan.

Uppgifter som redovisas i SiS årsvisa statistik år 2003 och som tagits fram ur KIA-systemet, har hämtats under perioden 12 januari–15 mars 2004. Enskilda uppgifter kan skilja sig från material hämtat före denna period och enstaka uppgifter kan ha registrerats efter denna period. Kompletterande uppgifter har tagits fram under perioden 15 maj–15 juni 2004.

Beläggningsstatistik

Den sista dagen i varje månad görs en sammanställning över varje institutions beläggning. Redovisningen i denna rapport är beräknad på ett genomsnitt av varje mättillfälle under året. Uppgifterna avser bl a inskrivna/intagna, kön, avvikna samt frånvarande från institutionerna p g a exempelvis permission eller sjukhusvistelse.

Resultatuppföljning

I början av år 2004 fick samtliga institutioner besvara en enkät *Resultatuppföljning vid SiS LVM-hem år 2003* respektive *Resultatuppföljning vid särskilda ungdomshem år 2003*. Dessa enkäter gör det möjligt att följa upp hur verksamheten vid SiS utvecklats och hur resurserna använts under år 2003.

Socialtjänstenkät

Inom ramen för SiS arbete med att kvalitetssäkra vården vid de särskilda ungdomshemmen och vid SiS LVM-hem skickas efter varje avslutat ärende en enkät – *Socialtjänstenkät Ungdom* respektive *Socialtjänstenkät LVM-hem* – till den socialtjänst som hade hand om ärendet då det avslutades. Syftet med enkäterna är att kontinuerligt mäta socialtjänstens tillfredsställelse med vården vid SiS. Enkäterna används dels av institutionerna i sina egna uppföljningsarbeten, dels av myndigheten centralt i sin verksamhetsplanering. Mätperioden för 2003 års uppföljning var 1 februari–31 maj 2003.

Utförliga beskrivningar av resultaten finns att läsa i rapporterna *Socialtjänstenkät Ungdom 2003* (2003:7) och *Socialtjänstenkät LVM 2003* (2004:2).

Tabellbeskrivning

Platser och beläggning vid institutionerna redovisas som ett genomsnitt den sista dagen i varje månad år 2003.

Under avsnitten intagningar vid LVM-hem respektive inskrivningar vid särskilda ungdomshem under år 2003 avses till största delen ärenden, d v s tillfällen, som lett till intagningar/inskrivningar. Några fåtal tabeller avser antal personer. Ett ärende öppnas när en ny placering görs eller då vården övergår från en lagstiftning till en annan. En person kan ge upphov till mer än ett ärende under ett år och därmed förekomma mer än en gång i samma tabell.

Uppgifter om utskrivningar under år 2003 redovisas också i de flesta fall på ärendenivå, medan ett fåtal tabeller redovisar antal personer. Redovisningen av utskrivna gör det möjligt att följa klienter och ungdomar under vårdtiden.

Procenttal med värden under 1 redovisas i tabellerna med en decimal medan högre andelar redovisas som heltal. Detta gör att det kan förekomma avrundningsfel i tabellerna, d v s det kan finnas tabeller som inte har summan 100 procent.

Redovisningen i avsnittet om avvikningar avser avvikna vuxna klienter och ungdomar som vårdats enligt LVM, LVU eller LSU under år 2003. En avvikning innebär att en klient eller ungdom som vårdas på en institution vid SiS lämnar institutionsområdet utan tillstånd eller inte återkommer till institutionen efter att ha haft tillstånd att under en viss tid få vistas utanför institutionsområdet. För vuxna klienter kan en avvikning också innebära att klienten avviker från vård i annan form enligt 27 § LVM.

Statistiken om socialtjänstens uppfattning om placeringar på SiS institutioner (Socialtjänstenkäterna) avser utskrivna/frigivna klienter och ungdomar under en mätperiod om tre månader, 1 mars–31 maj 2003. För ungdomarna gäller dels utskrivningar/frigivningar av helt avslutade ärenden, dels överflyttningar från en SiS-institution till en annan SiS-institution. För de vuxna missbrukarna gäller endast helt avslutade ärenden.

Missbrukarvård år 2003

Platser och beläggning på LVM-hem

Den sista dagen i varje månad samlades uppgifter in om beläggningen från SiS samtliga institutioner. Uppgifterna här avser vuxna missbrukare med vård enligt LVM respektive SoL. Sammanställningen över den årliga beläggningsstatistiken är baserad på den genomsnittliga beläggningen beräknad per den siste i varje månad under år 2003.

Tabell 1 Platser på LVM-hem:
Genomsnittligt antal fastställda platser¹

Typ av platser	Genomsnittligt antal fastställda platser
Låsbara	196
Öppna	150
Totalt	346

Tabell 2 Beläggning på LVM-hem:
Genomsnittligt antal klienter² efter typ av beläggning

Typ av beläggning	Genomsnittligt antal klienter
Intagna på LVM-hem	286
Placering 27 § LVM	79
Totalt	365

Tabell 3 Beläggning på LVM-hem:
Beläggningsmål samt uppnådd beläggning i genomsnitt³

Beläggning	Procent
Beläggningsmål	83
Uppnådd beläggning	84

¹ Genomsnittet beräknas på antalet fastställda platser vid samtliga mättillfällen under året (den siste varje månad).

² Genomsnittet beräknas på antalet intagna klienter vid samtliga mättillfällen under året (den siste varje månad.)

³ Genomsnittet beräknas på uppnådd beläggning vid samtliga mättillfällen under året (den siste varje månad).

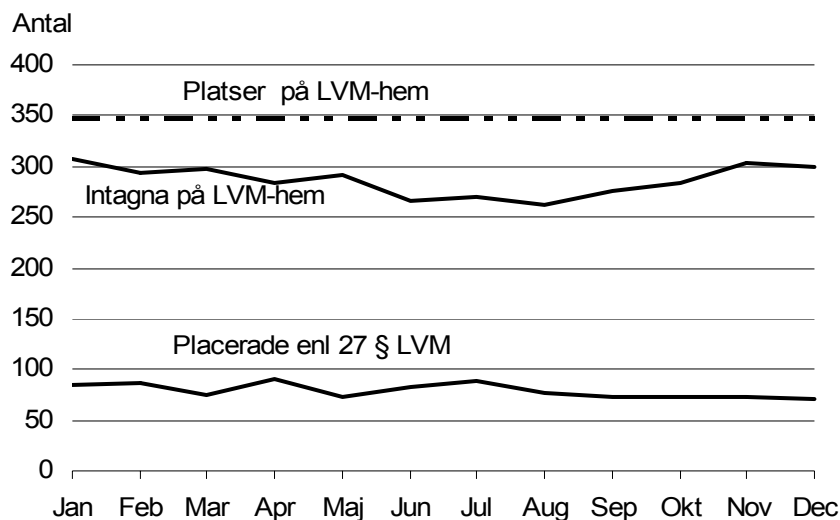


Diagram 1 Platser och intagna på LVM-hem samt placerade enl 27 § LVM per månad under år 2003

Tabell 4 Beläggning på LVM-hem:
Genomsnittligt antal klienter⁴ efter lagrum och kön

Lagrum/kön	Antal klienter (genomsnitt av den siste varje månad)
LVM	254
SoL	32
<hr/>	
Kvinnor	99
Män	187
<hr/>	
Total beläggning	286

Tabell 5 Beläggning på LVM-hem:
Genomsnittligt⁵ antal närvarande respektive frånvarande klienter

Närvarande/frånvarande	Antal klienter (genomsnitt av den siste varje månad)
Närvarande totalt	256
Frånvarande totalt	30
<i>Därav</i>	
– avvikna	26
– övriga frånvarande ⁶	4

⁴ Genomsnittet beräknas på antalet intagna klienter vid samtliga mättillfällen under året (den siste varje månad.)

⁵ Genomsnittet beräknas på antalet intagna klienter vid samtliga mättillfällen under året (den siste varje månad.)

⁶ Med övriga frånvarande avses klienter som ej är avvikna utan frånvarande av andra skäl, t ex frånvarande p g a sjukhusvistelse eller ”permission”.

Intagningar av vuxna missbrukare på LVM-hem

Tabell 6 Intagningar på LVM-hem:
Intagna klienter efter kön och intagningsstillfällen

Kön	Antal intagna klienter	Antal intagningsstillfällen	Genomsnittligt antal intagningsstillfällen för intagna klienter
Kvinnor	301	363	1,2
Män	728	1 000	1,4
Totalt	1 029	1 363	1,3

Tabell 7 Intagningar på LVM-hem:
Intagningsgrund efter kön

Intagningsgrund	Kvinnor	Män	Totalt
LVM	272	632	904
SoL ⁷	91	368	459
Totalt	363	1 000	1 363

⁷ I SoL-ärenden ingår även 4 ärenden som gäller kontraktsvård enligt brottsbalken och 5 ärenden placerade enl. lagen (1974:203) om kriminalvård i anstalt.

Tabell 8 Intagningar på LVM-hem:
Intagningar enligt LVM respektive SoL efter uppdrags-
givande kommuners länsstillhörighet

Uppdragsgivande kommuners länsstillhörighet	Antal intagningar		Totalt
	LVM	SoL ⁸	
Blekinge län	12	3	15
Dalarnas län	41	27	68
Gotlands län	7	3	10
Gävleborgs län	27	5	32
Hallands län	17	3	20
Jämtlands län	29	26	55
Jönköpings län	33	16	49
Kalmar län	15	8	23
Kronobergs län	11	1	12
Norrbottnens län	11	4	15
Skåne län	101	33	134
Stockholms län	187	70	257
Södermanlands län	32	10	42
Uppsala län	30	36	66
Värmlands län	16	7	23
Västerbottens län	40	66	106
Västernorrlands län	48	28	76
Västmanlands län	26	18	44
Västra Götalands län	131	31	162
Örebro län	42	23	65
Östergötlands län	48	16	64
Annat ⁹	–	25	25
Totalt	904	459	1 363

Tabell 9 Intagningar på LVM-hem:
Klienternas ålder vid intagning efter kön

Ålder	Kvinnor	Män	Totalt
18–19 år	12	14	26
20–24 år	75	109	184
25–29 år	41	80	121
30–39 år	78	172	250
40–49 år	86	246	332
50–59 år	58	255	313
60–64 år	10	76	86
65– år	3	48	51
Totalt	363	1 000	1 363

⁸ I SoL-ärenden ingår även 4 ärenden som gäller kontraktsvård enligt brottsbalken och 5 ärenden placerade enl. lagen (1974:203) om kriminalvård i anstalt.

⁹ Andra uppdragsgivare än kommuner, t ex kriminalvården.

Tabell 10 Intagningar på LVM-hem:
*Klienternas medel-, median-, minimi-
 och maximiålder vid intagning efter kön*

Ålder	Kvinnor	Män	Samtliga
Medelålder	38	44	43
Medianålder	37	46	43
Minimiålder	19	18	18
Maximiålder	79	78	79

Tabell 11 Intagningar på LVM-hem:
*Klienternas ålder vid intagning enligt LVM respektive SoL efter uppdrags-
 givande kommuners länstillhörighet*

Uppdragsgivande kommuners länstillhörighet	Klienternas ålder vid intagning						Totalt
	18–24	25–29	30–39	40–49	50–59	60– år	
Blekinge län	–	–	1	5	5	4	15
Dalarnas län	7	2	12	15	24	8	68
Gotlands län	–	3	1	1	5	–	10
Gävleborgs län	5	5	5	8	6	3	32
Hallands län	6	3	5	5	1	–	20
Jämtlands län	–	–	10	24	16	5	55
Jönköpings län	2	1	6	15	18	7	49
Kalmar län	3	–	3	9	7	1	23
Kronobergs län	2	–	1	5	2	2	12
Norrbottnens län	5	1	6	1	2	–	15
Skåne län	31	12	25	26	23	17	134
Stockholms län	28	26	42	71	58	32	257
Södermanlands län	12	3	6	11	7	3	42
Uppsala län	4	4	13	14	20	11	66
Värmlands län	6	–	7	6	2	2	23
Västerbottens län	14	4	18	39	22	9	106
Västernorrlands län	5	10	14	14	21	12	76
Västmanlands län	4	8	10	11	8	3	44
Västra Götalands län	43	22	27	25	34	11	162
Örebro län	20	10	16	8	11	–	65
Östergötlands län	10	6	12	13	17	6	64
Annat ¹⁰	3	1	10	6	4	1	25
Totalt	210	121	250	332	313	137	1 363

¹⁰ Andra uppdragsgivare än kommuner, t ex kriminalvården .

Tabell 12 Intagningar på LVM-hem:

Intagningar som uppfyller närhetsprincipen¹¹ efter kön. Antal och procent av samtliga intagningar inom respektive region

Kön	Institutionsregion											
	Norra		Mellan		Östra		Västra		Södra		Totalt	
	Antal	Proc	Antal	Proc	Antal	Proc	Antal	Proc	Antal	Proc	Antal	Proc
Kvinnor	52	78	24	39	78	64	– ¹²	– ¹²	38	63	192	53
Män	179	97	118	58	203	71	55	41	152	88	707	71
Totalt	231	92	142	54	281	69	55	30	190	82	899	66

¹¹ Med närhetsprincipen avses att en klient skall vårdas på en institution belägen inom samma SiS-region som sin hemkommun. SiS är indelat i fem regioner som täcker hela landet.

¹² Fr o m år 2001 finns inga platser för kvinnor i västra regionen.

Utskrivningar från LVM-hem för vuxna missbrukare

Tabell 13 Utskrivningar från LVM-hem:
Utskrivna klienter efter kön och utskrivningsstillfällen

Kön	Antal utskrivna klienter	Antal utskrivningstillfällen	Genomsnittligt antal utskrivningstillfällen per klient
Kvinnor	312	372	1,2
Män	768	1 028	1,3
Totalt	1 080	1 400	1,3

Tabell 14 Utskrivningar från LVM-hem:
Utskrivningar efter lagrum vid intagning samt kön

Kön	Antal utskrivningar med resp lagrum vid intagning		
	LVM	SoL ¹³	Totalt
Kvinnor	277	95	372
Män	651	377	1 028
Totalt	928	472	1 400

¹³ I SoL-ärenden ingår även 4 ärenden som gäller kontraktsvård enligt brottsbalken och 5 ärenden placerade enligt lagen (1974:203) om kriminalvård i anstalt.

Tabell 15 Utskrivningar från LVM-hem:

Utskrivningar efter lagrum vid intagning samt uppdragsgivande kommuners länstillhörighet

Uppdragsgivande kommuners länstillhörighet	Antal utskrivningar med resp lagrum vid intagning		
	LVM	SoL ¹⁴	Totalt
Blekinge län	9	3	12
Dalarnas län	34	29	63
Gotlands län	8	3	11
Gävleborgs län	29	4	33
Hallands län	15	3	18
Jämtlands län	25	27	52
Jönköpings län	27	17	44
Kalmar län	22	5	27
Kronobergs län	11	1	12
Norrbottens län	12	4	16
Skåne län	92	36	128
Stockholms län	198	76	274
Södermanlands län	30	10	40
Uppsala län	29	35	64
Värmlands län	22	7	29
Västerbottens län	34	64	98
Västernorrlands län	54	34	88
Västmanlands län	25	17	42
Västra Götalands län	146	31	177
Örebro län	44	22	66
Östergötlands län	62	18	80
Annat ¹⁵	–	26	26
Totalt	928	472	1 400

¹⁴ I SoL-ärenden ingår även 4 ärenden som gäller kontraktsvård enligt brottsbalken och 5 ärenden placerade enl. lagen (1974:203) om kriminalvård i anstalt.

¹⁵ Andra uppdragsgivare än kommuner, t ex kriminalvården.

Tabell 16 Utskrivningar från LVM-hem:
Utskrivningar efter klienternas ålder och kön vid intagning

Ålder vid intagningen	Utskrivningar				Utskrivningar totalt	
	Kvinnor		Män		Antal	Procent
	Antal	Procent	Antal	Procent		
18–19 år	16	4	14	1	30	2
20–24 år	76	20	113	11	189	14
25–29 år	39	10	89	9	128	9
30–39 år	77	21	174	17	251	18
40–49 år	88	24	258	25	346	25
50–59 år	62	17	259	25	321	23
60–64 år	10	3	68	7	78	6
65– år	4	1	53	5	57	4
Totalt	372	100	1 028	100	1 400	100

Tabell 17 Utskrivningar från LVM-hem:
Utskrivningar efter klienternas medel- och medianålder vid intagning efter kön

Ålder	Kvinnor	Män	Samtliga
Medelålder	38	44	42
Medianålder	37	45	43

Tabell 18 Utskrivningar från LVM-hem:
Utskrivningar efter placeringslagrum

Placeringslagrum ¹⁶	Utskrivningar	
	Antal	Procent
13 § LVM	733	52
28 kap 6a § BrB	4	0,3
34 § KVaL	5	0,4
4 § LVM	195	14
4 kap. 1 § SoL	463	33
Totalt	1 400	100

¹⁶ Se avsnittet *Lagar och lagrum*, sid 59.

Tabell 19 Utskrivningar från LVM-hem:
*Utskrivningar efter fastställt lagrum eller
 ej fortsatt vård för klienter som place-
 rats enligt 13 § LVM*

Lagrum/ej fortsatt vård ¹⁷	Utskrivningar	
	Antal	Procent
4 § 1 och 2 p LVM	126	17
4 § 1 och 3 p LVM	55	8
4 § 1 p LVM	243	33
4 § 1, 2 och 3 p LVM	45	6
4 § 2 och 3 p LVM	1	0,1
4 § 2 p LVM	1	0,1
4 § 3 p LVM	1	0,1
Ej fortsatt vård ¹⁸	261	36
Totalt	733	100

Tabell 20 Utskrivningar från LVM-hem:
Utskrivningar efter kön, vårdtyp och vistelsetider¹⁹

Vårdtyp Utskrivningar/vistelsetid	Utskrivningar		
	Kvinnor	Män	Totalt
<i>LVM</i>			
Antal utskrivningar	277	651	928
Genomsnittlig vistelsetid i antal dagar	158	126	136

<i>SoL</i>			
Antal utskrivningar	95	377	472
Genomsnittlig vistelsetid i antal dagar	29	26	26

¹⁷ Se avsnittet *Lagar och lagrum*, sid 59.

¹⁸ Ärenden där socialnämnden beslutat att inte ansöka om beredande av vård hos länsrätten eller ärenden där länsrätten inte bifallit ansökan.

¹⁹ Vistelsetid räknas tiden mellan intagning och utskrivning, ingen hänsyn har tagits till eventuella avvikelser eller tid i häkte.

Tabell 21 Utskrivningar från LVM-hem:
*Utskrivningar från LVM-vård efter uppdrags-
 givande kommuners länsstillhörighet samt
 vistelsetid²⁰*

Uppdragsgivande kommuners länsstillhörighet	Utskrivningar från LVM-vård	
	Antal	Genomsnittlig vistelsetid i dagar
Blekinge län	9	154
Dalarnas län	34	89
Gotlands län	8	159
Gävleborgs län	29	138
Hallands län	15	148
Jämtlands län	25	81
Jönköpings län	27	138
Kalmar län	22	156
Kronobergs län	11	152
Norrbottnens län	12	158
Skåne län	92	138
Stockholms län	198	140
Södermanlands län	30	118
Uppsala län	29	130
Värmlands län	22	140
Västerbottens län	34	69
Västernorrlands län	54	105
Västmanlands län	25	117
Västra Götalands län	146	165
Örebro län	44	148
Östergötlands län	62	130
Total	928	135

²⁰ Vistelsetid räknas tiden mellan intagning och utskrivning, ingen hänsyn har tagits till eventuella avvikningar eller tid i häkte.

Tabell 22 Utskrivningar från LVM-hem:
Utskrivningar efter vård som pågått 14 dagar eller kortare tid resp vård som pågått längre tid än 14 dagar

Vård enl LVM	Antal utskrivningar
Totalt antal utskrivningar från vård enligt LVM	928
Därav vård som pågått	
– 14 dagar eller kortare tid	247
– längre tid än 14 dagar	681

Tabell 23 Utskrivningar från LVM-hem:
Utskrivningar efter förekomst av vård enl. 27 § LVM

Vård enl 27 § LVM	Antal utskrivningar
Vård	
– som förekommit enl. 27 § LVM	525
– enl. 27 § LVM som påbörjades inom tre månader från intagningen	294
– enl. 27 § LVM som pågick vid utskrivningstillfället ²¹	321

²¹ Uppgiften är hämtad ur *Resultatuppföljning vid LVM-hem och särskilda ungdomshem år 2003*.

Tabell 24 Utskrivningar från LVM-hem:
Utskrivningar efter ålder vid intagning, missbruksmedel²² och kön

Ålder vid intag	Missbruksmedel	Utskrivningar från LVM-vård		
		Kvinnor	Män	Totalt
18–24 år	Alkohol	14	26	40
	Amfetamin	26	23	49
	Amfetamin (injicerat)	20	20	40
	Cannabis	30	36	66
	Ecstasy	–	4	4
	GHB, gammahydroxybutyrat	–	4	4
	Kokain	2	2	4
	Läkemedel	33	50	83
	Opiater	16	19	35
	Opiater (injicerat)	19	30	49
	Sniffning/Flyktiga lösningsmedel	–	1	1
25–29 år	Alkohol	9	23	32
	Amfetamin	9	18	27
	Amfetamin (injicerat)	11	5	16
	Annat missbruk	–	1	1
	Cannabis	6	16	22
	Ecstasy	1	5	6
	GHB, gammahydroxybutyrat	2	1	3
	Hallucinogener	–	1	1
	Kokain	1	2	3
	Läkemedel	15	32	47
	Opiater	2	19	21
	Opiater (injicerat)	11	23	34
	Sniffning/Flyktiga lösningsmedel	1	–	1
30–39 år	Alkohol	28	65	93
	Amfetamin	14	20	34
	Amfetamin (injicerat)	11	13	24
	Cannabis	10	16	26
	Ecstasy	1	1	2
	Kokain	1	2	3
	Läkemedel	20	41	61
	Opiater	5	12	17
	Opiater (injicerat)	4	16	20
	Sniffning/Flyktiga lösningsmedel	–	2	2
40–49 år	Alkohol	52	132	184
	Amfetamin	7	19	26
	Amfetamin (injicerat)	5	10	15
	Cannabis	7	12	19
	Kokain	–	1	1
	Läkemedel	15	26	41
	Opiater	2	7	9
	Opiater (injicerat)	3	2	5
Sniffning/Flyktiga lösningsmedel	–	2	2	
50–59 år	Alkohol	36	148	184
	Amfetamin	–	6	6
	Amfetamin (injicerat)	–	2	2
	Annat missbruk	–	1	1
	Cannabis	1	4	5
	Läkemedel	7	14	21
	Opiater	1	1	2
	Sniffning/Flyktiga lösningsmedel	–	1	1
60– år	Alkohol	6	58	64
	Läkemedel	–	1	1

²² En klient kan vara registrerad för mer än en typ av missbruksmedel.

Tabell 25 Utskrivningar från LVM-hem:

Utskrivningar efter vad klienterna skrevs ut till efter avslutad LVM-vård

Vad klienterna skrevs ut till	Utskrivningar från LVM-vård	
	Antal	Procent
Fortsatt vård i frivillig form (SoL) på institutionen	161	17
HVB-hem	141	15
Inackorderingshem/träningslägenhet/stödboende	41	4
Familjehem	40	4
Eget boende	276	30
Föräldrahemmet	28	3
Familjemedlem/syskon	7	0,8
Vänner	9	1
Sjukhus	4	0,4
Psykiatrisk klinik	3	0,3
Sjukhem/särskild boendeform	6	0,6
Bostadslös	16	2
Härbärke	5	0,5
Kriminalvårdsanstalt	8	0,9
Häkte	2	0,2
Avviken vid utskrivning	4	0,4
Avliden	2	0,2
Annat / Ej angivet	175	19
Totalt	928	100

Tabell 26 Utskrivningar från LVM-hem:

Utskrivningar efter laggrund för intagning av klienterna samt efter klienternas hemorter (storstäder resp. övriga landet)

Klienternas hemorter	Utskrivningar, laggrund för intagning					
	LVM		SoL		Totalt	
	Antal	Procent	Antal	Procent	Antal	Procent
Stockholms stad	98	72	39	28	137	100
Göteborgs stad	67	85	12	15	79	100
Malmö stad	41	76	13	24	54	100
Övriga landet	722	64	408	36	1 130	100
Totalt	928	66	472	34	1 400	100

Tabell 27 Utskrivningar från LVM-hem:

Utskrivningar efter kön samt efter klienternas hemorter (storstäder resp. övriga landet)

Klienternas hemorter	Utskrivningar					
	Kvinnor		Män		Totalt	
	Antal	Procent	Antal	Procent	Antal	Procent
Stockholms stad	45	33	92	67	137	100
Göteborgs stad	24	30	55	70	79	100
Malmö stad	20	37	34	63	54	100
Övriga landet	283	25	847	75	1 130	100
Totalt	372	27	1 028	73	1 400	100

Tabell 28 Utskrivningar från LVM-hem:

Utskrivningar efter ålder vid intagning samt efter klienternas hemorter (storstäder resp. övriga landet)

Klienternas hemorter	Utskrivningar, ålder vid intagning													
	18–24		25–29		30–39		40–49		50–59		60–		Totalt	
	Antal	Proc	Antal	Proc	Antal	Proc	Antal	Proc	Antal	Proc	Antal	Proc	Antal	Proc
Stockholms stad	13	9	8	6	26	19	43	31	35	26	12	9	137	100
Göteborgs stad	18	23	7	9	13	16	15	19	23	29	3	4	79	100
Malmö stad	8	15	8	15	8	15	15	28	10	19	5	9	54	100
Övriga landet	180	16	105	9	204	18	273	24	253	22	115	10	1 130	100
Totalt	219	16	128	9	251	18	346	25	321	23	135	10	1 400	100

Tabell 29 Utskrivningar från LVM-hem:

Utskrivningar efter lagrum²³ vid placering samt efter klienternas hemorter (storstäder resp. övriga landet)

Klienternas hemorter	Utskrivningar, lagrum vid placering											
	13 § LVM		4 § LVM		4 kap. 1 § SoL		28 kap 6a § BrB		34 § KvaL		Totalt	
	Antal	Proc	Antal	Proc	Antal	Proc	Antal	Proc	Antal	Proc	Antal	Proc
Stockholms stad	59	43	39	28	39	28	–	–	–	–	137	100
Göteborgs stad	44	56	23	29	12	15	–	–	–	–	79	100
Malmö stad	32	59	9	17	13	24	–	–	–	–	54	100
Övriga landet	598	53	124	11	399	35	4	0,4	5	0,4	1 130	100
Totalt	733	52	195	14	463	33	4	0,3	5	0,4	1 400	100

²³ Se avsnittet *Lagar och lagrum*, sid 59.

Tabell 30 Utskrivningar från LVM-hem:

Klienter som initialt togs in enligt 13 § LVM fördelade efter fastställt lagrum²⁴ för fortsatt vård enl 4 § LVM resp ej fortsatt vård samt efter klienternas hemorter (storstäder resp. övriga landet)

Klienternas hemort	Utskrivningar enl				Totalt	
	4 § LVM		Ej fortsatt vård ²⁵		Antal	Procent
	Antal	Procent	Antal	Procent		
Stockholms stad	37	63	22	37	59	100
Göteborgs stad	40	91	4	9	44	100
Malmö stad	28	88	4	13	32	100
Övriga landet	367	61	231	39	598	100
Totalt	472	64	261	36	733	100

Tabell 31 Utskrivningar från LVM-hem:

Utskrivningar från LVM-vård efter klienternas missbruksmedel²⁶ vid intagning samt klienternas hemorter (storstäder resp. övriga landet)

Missbruksmedel	Klienternas hemorter									
	Stockholm		Göteborg		Malmö		Övriga landet		Totalt	
	Antal	Proc	Antal	Proc	Antal	Proc	Antal	Proc	Antal	Proc
Alkohol	59	36	40	36	23	38	502	43	624	41
Amfetamin	14	8	11	10	2	3	125	11	152	10
Amfetamin (injicerat)	10	6	5	5	6	10	76	6	97	6
Annat missbruk	1	0,6	–	–	–	–	1	0,1	2	0,1
Cannabis	9	5	8	7	4	7	119	10	140	9
Ecstasy	2	1	1	0,9	–	–	9	0,8	12	0,8
GHB, gamma-hydroxybutyrat	–	–	1	0,9	–	–	6	0,5	7	0,5
Hallucinogener	–	–	–	–	–	–	1	0,1	1	0,1
Kokain	6	4	–	–	–	–	6	0,5	12	0,8
Läkemedel	30	18	21	19	11	18	198	17	260	17
Opiater	14	8	–	–	–	–	67	6	91	6
Opiater (injicerat)	19	12	15	14	12	20	62	5	108	7
Sniffning/Flyktiga lösningsmedel	1	0,6	1	0,9	–	–	5	0,4	7	0,5
Totalt	165	100	110	100	61	100	1 177	100	1 513	100

²⁴ Se avsnittet *Lagar och lagrum*, sid 59.

²⁵ Ej fortsatt vård p g a att socialnämnden beslutat att inte ansöka om beredande av vård hos länsrätten eller att länsrätten inte bifallit ansökan.

²⁶ En klient kan vara registrerad för mer än en typ av missbruk.

Tabell 32 Utskrivningar från LVM-hem:
Utskrivningar av klienter som genomgått medicinska avgiftningar eller blivit föremål för utredningar på uppdrag av socialtjänsten

Avgiftningar/utredningar	Antal utskrivningar
Medicinska avgiftningar som gjorts på institutionen under pågående institutionsvistelse	951

Tillfällen som klienter varit placerade enligt 4 § LVM vid utskrivning	667
<i>Därav med</i>	
– utredningar som gjorts på uppdrag av socialtjänsten	208

Tabell 33 Utskrivningar från LVM-hem:
Utskrivningar/överflyttningar och behandlingsplaner vid utskrivningar från vård enligt 4 § LVM²⁷

Behandlingsplan	Antal utskrivningar
Samtliga utskrivningar/överflyttningar av klienter som var placerade enligt 4 § LVM	789
<i>Därav med</i>	
– individuella skriftliga behandlingsplaner	782

²⁷ Uppgifter hämtade ur *Resultatuppföljning vid SiS LVM-hem år 2003*.

Avvikningar från LVM-hem

Tabell 34 Avvikningar:
*Klienter som avvek (inkl placerade enligt 27 § LVM)
och avvikningstillfällen efter kön*

Kön	Antal klienter som avvek	Antal tillfällen med avvikningar
Kvinnor	167	312
Män	334	692
Totalt	501	1 004

Tabell 35 Avvikningar:
Avvikningstillfällen från LVM-hem och från vård i annan form enligt 27 § LVM.

Varifrån avvikning skett	Antal tillfällen med avvikningar
Från LVM-hem	702
Från vård i annan form enl. 27 § LVM	302
Samtliga avvikningstillfällen	1 004

Tabell 36 Avvikningar:
*Avvikningstillfällen från LVM-hem fördelade efter
varifrån avvikningarna skedde (exkl placerade enligt
27 § LVM)*

Varifrån avvikning skett	Antal tillfällen med avvikningar
Från institution/institutionsområde	387
I samband med vistelse utanför institution	315
<i>Därav</i>	
– beledsagad	173
– obevakad	142
Samtliga avvikningstillfällen från LVM-hem	702

Socialtjänstenkät LVM

Inom ramen för SiS arbete med att kvalitetssäkra vården vid SiS har enkäter utarbetats, bl a *Socialtjänstenkät LVM*. Dessa enkäter används kontinuerligt för att mäta socialtjänstens tillfredsställelse med vården vid SiS. (Se vidare Allmän SiS-rapport 2004:2, Socialtjänstenkät LVM 2003).

Tabell 37 Socialtjänstens uppfattning om SiS LVM-vård ²⁸:

Uppfattning om administration, samarbete, utredning, vård och behandling samt viljan att förorda ny placering i ett liknande ärende

Frågeområde Frågeformulering	Procent avgivna svar bland dem som besvarade enkäten			
	Mkt bra/ bra	Medel	Dåligt/ mkt dåligt	Samtliga
Administration				
Hur väl kunde SiS erbjuda ett lämpligt placeringsalternativ?	82	13	5	100
Hur uppfattade Du placeringssekreterarens handläggning av ärendet?	86	14	1	100
Samarbete				
Hur uppfattade Du samarbetet med institutionen vid utformningen av behandlingsplanen?	83	13	4	100
Hur uppfattade Du samarbetet med institutionen vid placering enl. § 27 LVM?	85	11	4	100
Utredning				
Hur uppfattade Du institutionens utredningsinsatser utifrån överenskommet uppdrag?	79	15	6	100
Vård och behandling				
Hur uppfattade Du institutionens omvårdnadsinsatser gentemot klienten (kost, logi, dagliga rutiner etc)?	87	13	0	100
Hur uppfattade Du institutionens arbete med att motivera klienten till fortsatt vård under frivilliga former?	74	19	7	100
Hur uppfattade Du institutionens sociala kontroll av klienten (kontroll av destruktivt beteende, missbruk samt avvikning)?	78	15	7	100
Hur uppfattade Du att vårdinsatserna anpassades till individen?	73	22	5	100
Hur uppfattade Du de hälso- och sjukvårdande insatserna (avgiftning, somatisk vård etc)?	88	9	3	100
Hur uppfattade Du institutionens förmåga att hantera klientens psykiska problem?	71	23	6	100
<hr/>				
Tillfredsställelse med LVM-vården	Ja	Tveksamt	Nej	Samtliga
Skulle Du i ett liknande ärende förorda en placering på samma institution/avdelning?	88	9	3	100

²⁸ Av totalt 337 utskrivningar/enkäter besvarades 293, vilket motsvarar en svarsfrekvens på 87 procent.

Ungdomsvård år 2003

Platser och beläggning på särskilda ungdomshem

Den sista dagen i varje månad samlas uppgifter in om beläggningen vid SiS samtliga institutioner. Uppgifterna i detta avsnitt avser ungdomar inskrivna enligt LVU eller SoL och ungdomar intagna enligt LSU. Sammanställningen över den årliga beläggningsstatistiken är baserad på den genomsnittliga beläggningen beräknad per mättillfälle under året.

Tabell 38 Platser på särskilda ungdomshem:
*Genomsnitt antal fastställda platser²⁹
och beläggning*

Typ av platser	Genomsnitt antal fastställda platser
Låsbara	485
Öppna platser	224
Totalt	708 ³⁰

Tabell 39 Beläggning på särskilda ungdomshem:
Antal ungdomar och procentuell beläggning efter typ av placering. Genomsnitt av årets samtliga mättillfällen

Typ av placering	Genomsnitt av den siste varje månad	
	Antal ungdomar	Procent
LVU-placerade	492	80
Placerade enl LSU	68	11
SoL-placerade	53	9
Totalt	613	100

²⁹ Genomsnittet beräknas på antalet fastställda platser vid samtliga mättillfällen under året (den siste varje månad).

³⁰ P g a avrundningsfel blir antalet öppna och låsbara platser 709.

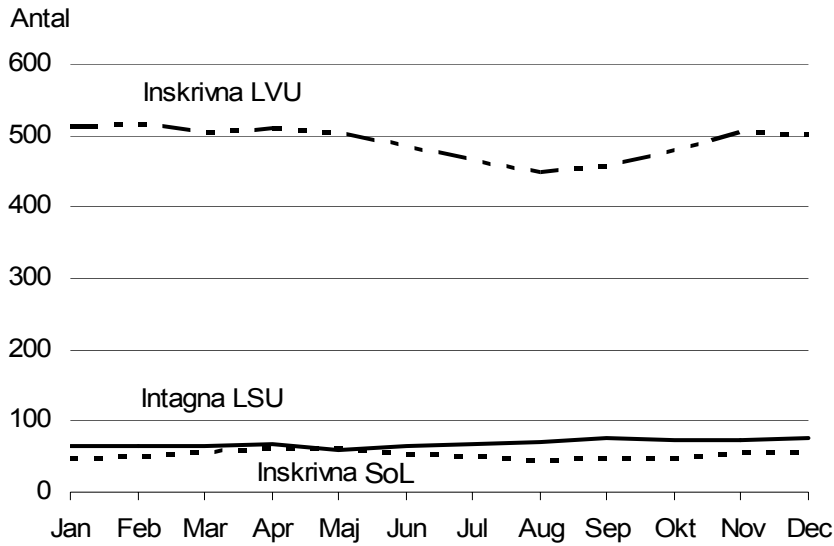


Diagram 2 Beläggning per månad under år 2003 på särskilda ungdomshem av ungdomar inskrivna enl LVU och SoL respektive intagna enl LSU

Tabell 40 Beläggning på särskilda ungdomshem:
*Beläggningsmål samt uppnådd beläggning i genomsnitt*³¹

Beläggning	Procent
Beläggningsmål	84
Uppnådd beläggning	86

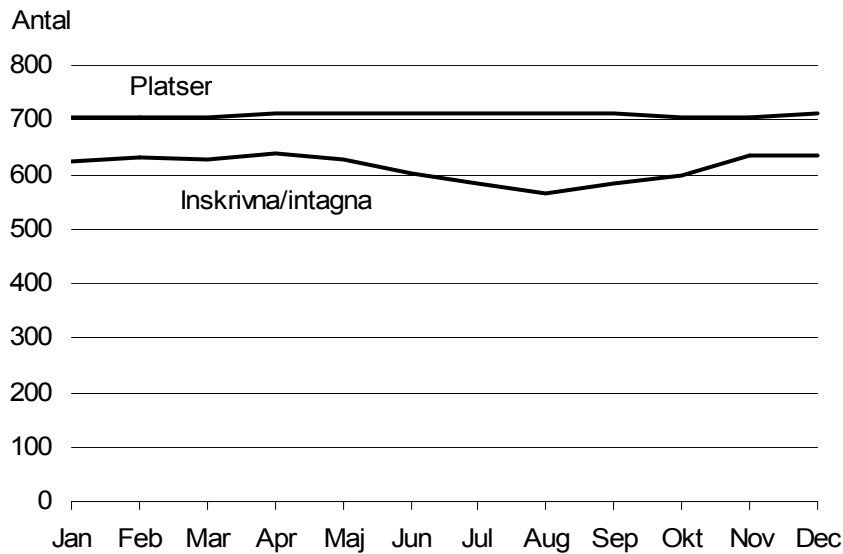


Diagram 3 Platser och inskrivna/intagna på särskilda ungdomshem per månad under år 2003

³¹ Genomsnittet beräknas på uppnådd beläggning vid samtliga mättillfällen under året (den siste varje månad).

Tabell 41 Beläggning på särskilda ungdomshem:
Genomsnittligt³² antal ungdomar efter kön

Kön	Antal ungdomar (genomsnitt av den siste varje månad)
Flickor	189
Pojkar	424
Totalt	613

Tabell 42 Beläggning på särskilda ungdomshem:
Genomsnittligt³³ antal närvarande respektive frånvarande ungdomar

Närvarande/frånvarande	Antal ungdomar (genomsnitt av den siste varje månad)
Närvarande totalt	539
Frånvarande totalt	74
<i>Därav</i>	
– avvikna	20
– övriga frånvarande ³⁴	54

Tabell 43 Beläggning på särskilda ungdomshem:
Genomsnittlig³⁵ beläggning efter typ av avdelning, platser och inskrivna

Avdelingstyp	Antal platser	Antal inskrivna	Inskrivna i procent av platser
Akut	63	57	90
Akut/mottagning	23	20	87
Akut/utredning	124	111	90
Utredning	30	27	90
Behandling	468	398	85
Samtlige avdelninger	708	613	87

³² Genomsnittet beräknas på antalet fastställda platser vid samtliga mätillfällen under året (den siste varje månad).

³³ Genomsnittet beräknas på antalet inskrivna ungdomar vid samtliga mätillfällen under året (den siste varje månad).

³⁴ Med övriga frånvarande avses ungdomar som ej är avvikna utan frånvarande av andra skäl, t ex frånvarande p g a permission eller sjukhusvistelse.

³⁵ Genomsnittet beräknas på antalet inskrivna och fastställda platser vid samtliga mätillfällen under året (den siste varje månad).

Inskrivningar på särskilda ungdomshem

Tabell 44 Inskrivningar på särskilda ungdomshem:

Inskrivningar efter ungdomarnas kön respektive intagningsstillfällen

Kön	Antal ungdomar som skrevs in under året	Antal intagningsstillfällen	Genomsnittligt antal intagningsstillfällen för ungdomar som skrevs in under året
Flickor	347	421	1,2
Pojkar	650	777	1,2
Totalt	997	1 198	1,2

Tabell 45 Inskrivningar på särskilda ungdomshem:

Intagningsgrund efter kön

Intagningsgrund	Flickor	Pojkar	Totalt
LVU	373	700	1 073
SoL ³⁶	48	77	125
Totalt	421	777	1 198

³⁶ I SoL-ärenden ingår även ett ärende där den unge är intagen enligt lagen (1974:203) om kriminalvård i anstalt.

Tabell 46 Inskrivningar på särskilda ungdomshem:
Inskrivningar enligt LVU respektive SoL efter uppdragsgivande kommuners länstillhörighet

Uppdragsgivande kommuners länstillhörighet	Antal inskrivningar		Totalt
	LVU	SoL ³⁷	
Blekinge län	17	2	19
Dalarnas län	22	1	23
Gävleborgs län	22	2	24
Hallands län	35	13	48
Jämtlands län	11	–	11
Jönköpings län	29	6	35
Kalmar län	20	1	21
Kronobergs län	17	3	20
Norrbottnens län	22	–	22
Skåne län	151	30	181
Stockholms län	238	2	240
Södermanlands län	40	–	40
Uppsala län	36	1	37
Värmlands län	29	5	34
Västerbottens län	11	1	12
Västernorrlands län	17	–	17
Västmanlands län	41	3	44
Västra Götalands län	211	48	259
Örebro län	47	5	52
Östergötlands län	57	1	58
Annan ³⁸	–	1	1
Totalt	1 073	125	1 198

Tabell 47 Inskrivningar på särskilda ungdomshem:
Ungdomarnas ålder vid inskrivning efter kön

Ålder	Flickor	Pojkar	Totalt
–12 år	2	11	13
13–15 år	195	227	422
16–17 år	161	369	530
18– år	63	170	233
Totalt	421	777	1 198

³⁷ I SoL-ärenden ingår även ett ärende där den unge var intagen enl. lagen (1974:203) om kriminalvård i anstalt.

³⁸ Annan uppdragsgivare än kommun: Kriminalvården.

Tabell 48 Inskrivningar på särskilda ungdomshem:
Ungdomarnas medel-, median-, minimi- och maximiålder vid inskrivning efter kön

Ålder	Flickor	Pojkar	Samtliga
Medelålder	16,3	16,7	16,6
Medianålder	16,1	16,7	16,5
Minimiålder	11,3	10,8	10,8
Maximiålder	20,8	24,9 ⁴⁰	24,9 ³⁹

Tabell 49 Inskrivningar på särskilda ungdomshem:
Ungdomarnas ålder vid inskrivning enligt LVU respektive SoL efter uppdragsgivande kommuners länsstillhörighet

Uppdragsgivande kommuners länsstillhörighet	Ungdomarnas ålder vid inskrivning			
	–15 år	16–17 år	18– år	Totalt
Blekinge län	10	3	6	19
Dalarnas län	2	12	9	23
Gävleborgs län	3	8	13	24
Hallands län	14	28	6	48
Jämtlands län	3	2	6	11
Jönköpings län	12	17	6	35
Kalmar län	6	13	2	21
Kronobergs län	8	8	4	20
Norrbottnens län	9	9	4	22
Skåne län	77	72	32	181
Stockholms län	74	128	38	240
Södermanlands län	12	22	6	40
Uppsala län	12	15	10	37
Värmlands län	16	13	5	34
Västerbottens län	0	8	4	12
Västernorrlands län	4	9	4	17
Västmanlands län	12	25	7	44
Västra Götalands län	126	96	37	259
Örebro län	15	16	21	52
Östergötlands län	20	26	12	58
Annan ⁴⁰	–	–	1	1
Totalt	435	530	233	1 198

³⁹ Avser en pojke som frivilligt vårdas enligt KvaL på en institution som efter särskild prövning även vårdar något äldre ungdomar.

⁴⁰ Annan uppdragsgivare än kommun: Kriminalvården.

Tabell 50 Inskrivningar på särskilda ungdomshem:

Inskrivningar som uppfyller närhetsprincipen⁴¹ efter kön. Antal och procent av samtliga inskrivningar inom respektive region

Kön	Institutionsregion											
	Norra		Mellan		Östra		Västra		Södra		Totalt	
	Antal	Proc	Antal	Proc	Antal	Proc	Antal	Proc	Antal	Proc	Antal	Proc
Flickor	11	58	13	22	58	53	89	67	77	78	248	59
Pojkar	23	54	45	30	150	65	119	68	144	81	481	62
Totalt	34	55	58	28	208	61	208	68	221	80	729	61

Tabell 51 Inskrivningar på särskilda ungdomshem:

Avdelningstyp vid inskrivning för LVU-vård efter kön

Avdelningstyp	Flickor		Pojkar		Totalt	
	Antal	Procent	Antal	Procent	Antal	Procent
Akutavdelning	129	35	242	35	371	35
Akut-/Utredningsavdelning	185	50	333	48	518	48
Utredningsavdelning	32	9	51	7	83	8
Behandlingsavdelning	27	7	72	10	99	9
Specialenhet med psykiatrisk kompetens	–	–	2	0,3	2	0,2
Totalt	373	100	700	100	1 073	100

Tabell 52 Inskrivningar på särskilda ungdomshem:

Väntetid⁴² för intagning till LVU-vård efter ålder och kön

Ungdomarnas ålder	Väntetid	Flickor		Pojkar		Totalt	
		Antal	Procent	Antal	Procent	Antal	Procent
–15 år	0 dagar	127	74	165	80	292	78
	1–7 dagar	30	18	26	13	56	14
	Mer än 7 dagar	14	8	14	7	29	8
16–17 år	0 dagar	81	56	274	80	355	73
	1–7 dagar	43	30	50	15	93	19
	Mer än 7 dagar	20	14	17	5	39	8
18– år	0 dagar	38	66	94	62	132	63
	1–7 dagar	13	22	42	27	55	26
	Mer än 7 dagar	7	12	18	11	22	11

⁴¹ Med närhetsprincipen avses att ungdomarna skall vårdas på en institution belägen inom samma SiS-region som sin hemkommun. SiS är indelat i fem regioner som täcker hela landet.

⁴² Väntetid redovisar tiden mellan det att socialtjänsten inkommit med ansökan om placering hos SiS och det att intagning görs.

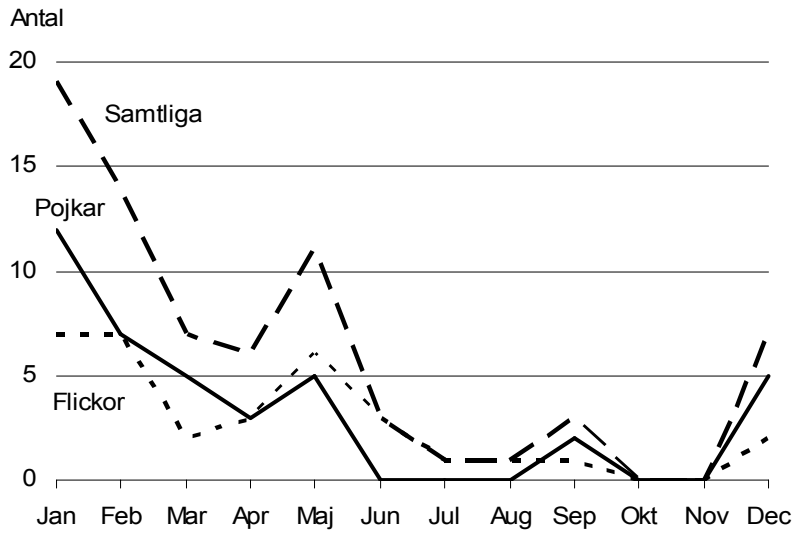


Diagram 4 Ungdomar som, per månad under år 2003, väntade på plats till akut-/utredningsavdelning vid särskilda ungdomshem

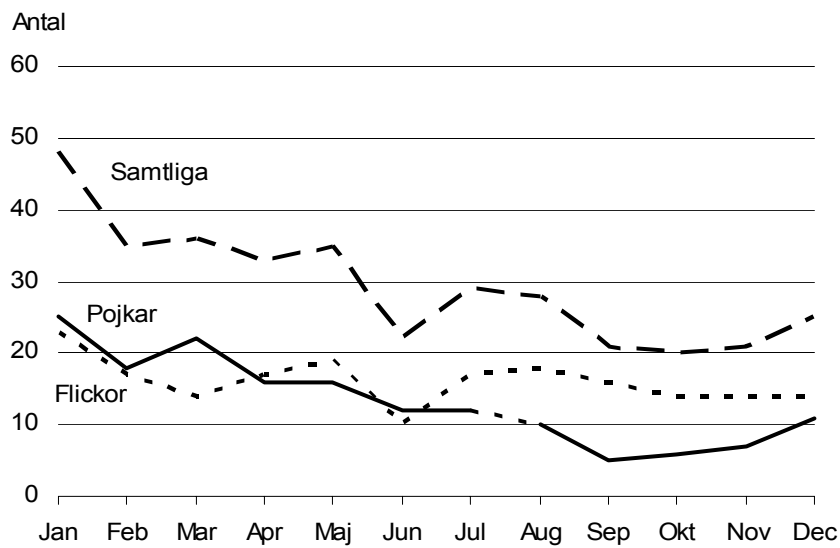


Diagram 5 Ungdomar som, per månad under år 2003, väntade på plats till behandlingsavdelning vid särskilda ungdomshem

Utskrivningar från särskilda ungdomshem

Tabell 53 Utskrivningar från särskilda ungdomshem:

Utskrivningar efter ungdomarnas kön respektive utskrivningsstillfällen

Kön	Antal utskrivna klienter	Antal utskrivningstillfällen	Genomsnittligt antal utskrivningstillfällen per klient
Flickor	339	406	1,2
Pojkar	656	783	1,2
Totalt	995	1 189	1,2

Tabell 54 Utskrivningar från särskilda ungdomshem:

Utskrivningar efter lagrum vid intagning samt kön

Kön	Antal utskrivningar med resp. lagrum vid intagning		
	LVU	SoL ⁴³	Totalt
Flickor	365	41	406
Pojkar	701	82	783
Totalt	1 066	123	1 189

⁴³ I SoL-ärenden ingår även ett ärende där den unge varit intagen enligt lagen (1974:203) om kriminalvård i anstalt.

Tabell 55 Utskrivningar från särskilda ungdomshem:
Utskrivningar efter lagrum vid intagning samt uppdragsgivande kommuners länstillhörighet

Uppdragsgivande kommuners länstillhörighet	Antal utskrivningar med resp lagrum vid intagning		
	LVU	SoL ⁴⁴	Totalt
Blekinge län	17	2	19
Dalarnas län	24	2	26
Gävleborgs län	22	1	23
Hallands län	31	10	41
Jämtlands län	9	–	9
Jönköpings län	29	3	32
Kalmar län	19	1	20
Kronobergs län	12	2	14
Norrbottnens län	21	–	21
Skåne län	150	30	180
Stockholms län	237	2	239
Södermanlands län	41	–	41
Uppsala län	34	–	34
Värmlands län	24	6	30
Västerbottens län	13	–	13
Västernorrlands län	16	–	16
Västmanlands län	41	2	43
Västra Götalands län	236	56	292
Örebro län	43	5	48
Östergötlands län	47	1	48
Totalt	1 066	123	1 189

Tabell 56 Utskrivningar från särskilda ungdomshem:
Utskrivningar efter ungdomarnas ålder och kön vid intagning

Ålder vid intagningen	Utskrivningar				Utskrivningar totalt	
	Flickor		Pojkar		Antal	Procent
	Antal	Procent	Antal	Procent		
–12 år	3	1	13	2	16	1
13–15 år	192	47	242	31	434	37
16–17 år	147	36	355	45	502	42
18– år	64	16	173	22	237	20
Totalt	406	100	783	100	1 189	100

⁴⁴ I SoL-ärenden ingår även ett ärende där den unge varit intagen enligt lagen (1974:203) om kriminalvård i anstalt.

Tabell 57 Utskrivningar från särskilda ungdomshem:
*Ungdomarnas medel- och medianålder
vid utskrivning efter kön*⁴⁵

Ålder	Flickor	Pojkar	Samtliga
Medelålder	16,8	17,2	17,1
Medianålder	16,7	17,2	17,0
Minimiålder	11,3	11,3	11,3
Maximiålder	21,0	25,2	25,2

Tabell 58 Utskrivningar från särskilda ungdomshem:
Utskrivningar efter lagrum vid placering

Placeringslagrum ⁴⁶	Utskrivningar	
	Antal	Procent
2 § LVU	6	0,5
2, 3 §§ LVU	17	1
3 § LVU	388	33
6 § LVU	655	55
4 kap 1 § SoL	123	10
Totalt	1 189	100

Tabell 59 Utskrivningar från särskilda ungdomshem:
*Utskrivningar efter fastställt lagrum respektive
övriga beslut för ungdomar som placerats
enligt 6 § LVU*

Lagrum/Övriga beslut	Utskrivningar	
	Antal	Procent
2 § LVU	3	0,5
2, 3 §§ LVU	17	3
3 § LVU	218	33
Övriga beslut ⁴⁷	417	64
Totalt	655	100

⁴⁵ Den yngste som skrevs ut var 10,7 år och den äldste 24,9 år.

⁴⁶ Se avsnittet *Lagar och lagrum*, sid 59.

⁴⁷ Avser att lagrum ej finns angivet i KIA.

Tabell 60 Utskrivningar från särskilda ungdomshem:
*Utskrivningar efter kön, vårdtyp och vistelsetider*⁴⁸

Vårdtyp Utskrivningar/vistelsetid	Utskrivningar		
	Flickor	Pojkar	Totalt
<i>LVU</i>			
Antal utskrivningar	365	701	1 066
Genomsnittlig vistelsetid i antal dagar	175	179	178

<i>SoL</i>			
Antal utskrivningar	41	82	123
Genomsnittlig vistelsetid i antal dagar	117	155	143

<i>Samtliga</i>			
Antal utskrivningar	406	783	1 189
Genomsnittlig vistelsetid i antal dagar	169	177	174

⁴⁸ Vistelsetid räknas tiden mellan intagning och utskrivning, ingen hänsyn har tagits till eventuella avvikelser eller tid i häkte.

Tabell 61 Utskrivningar från särskilda ungdomshem:
*Utskrivningar från LVU-vård efter uppdrags-
 givande kommuners länsstillhörighet samt vis-
 telseled⁴⁹*

Uppdragsgivande kommuners länsstillhörighet	Utskrivningar	
	Antal	Genomsnittlig vistelseled i dagar
Blekinge län	17	208
Dalarnas län	24	144
Gävleborgs län	22	91
Hallands län	31	237
Jämtlands län	9	159
Jönköpings län	29	348
Kalmar län	19	203
Kronobergs län	12	400
Norrbottnens län	21	65
Skåne län	150	219
Stockholms län	237	121
Södermanlands län	41	151
Uppsala län	34	150
Värmlands län	24	87
Västerbottnens län	13	226
Västernorrlands län	16	69
Västmanlands län	41	148
Västra Götalands län	236	230
Örebro län	43	112
Östergötlands län	47	159
Totalt	1 066	178

⁴⁹ Vistelseled räknas tiden mellan intagning och utskrivning, ingen hänsyn har tagits till eventuella avvikningar eller tid i häkte.

Tabell 62 Utskrivningar från särskilda ungdomshem:
Utskrivningar från LVU-vård efter ålder vid intagning, placeringsorsak⁵⁰ och kön

Ålder vid intag	Placeringsorsak	Utskrivningar från LVU-vård					
		Flickor		Pojkar		Totalt	
		Antal	Procent	Antal	Procent	Antal	Procent
–15 år	Kriminalitet	105	18	323	45	428	33
	Missbruk	81	14	75	11	156	12
	Övrigt ⁵¹	406	69	314	44	720	55
	Samtliga	592	100	712	100	1 304	100
16–17 år	Kriminalitet	86	16	476	44	562	35
	Missbruk	172	32	318	29	490	30
	Övrigt ⁵¹	273	51	290	27	563	35
	Samtliga	531	100	1 084	100	1 615	100
18– år	Kriminalitet	16	8	83	19	99	16
	Missbruk	116	59	263	61	379	61
	Övrigt ⁵¹	63	32	84	20	147	24
	Samtliga	195	100	430	100	625	100
Samtliga	Kriminalitet	207	16	882	40	1 089	31
	Missbruk	369	28	656	29	1 025	29
	Övrigt ⁵¹	742	56	688	31	1 430	40
	Samtliga	1 318	100	2 226	100	3 544	100

⁵⁰ Placeringsorsak anges av socialtjänsten i deras ansökan om plats på ett särskilt ungdomshem. En ungdom kan vara registrerad för mer än en typ av placeringsorsak.

⁵¹ Socialt nedbrytande beteende, t ex skolproblem, upprepade rymningar/vagabondage, psykiska problem eller akut kris i den unges familj.

Tabell 63 Utskrivningar från särskilda ungdomshem:
Utskrivningar efter vad ungdomarna skrevs ut till efter avslutad LVU-vård

Vad ungdomarna skrevs ut till	Utskrivningar från LVU-vård	
	Antal	Procent
Fortsatt vård		
– i frivillig form (SoL) på institutionen	28	3
– på annat särskilt ungdomshem	2	0,2
– i frivillig form (SoL) på annat särskilt ungdomshem	4	0,4
– på LVM-hem	3	0,3
Verkställighet av sluten ungdomsvård (LSU)	29	3
HVB-hem	348	33
Familjehem	134	13
Inackorderingshem/träningslägenhet/stödboende	20	2
Föräldrahemmet	284	27
Eget boende	43	4
Familjemedlem/syskon	8	0,8
Vänner	2	0,2
Inlagd på psykiatrisk klinik	6	0,6
Intagen på kriminalvårdsanstalt	5	0,5
Placerad på häkte	2	0,2
Avviken vid utskrivning	20	2
Annat/Ej angivet	128	12
Totalt	1 066	100

Tabell 64 Utskrivningar från särskilda ungdomshem:
Utskrivningar efter laggrund för intagning av ungdomarna samt efter ungdomarnas hemorter (orstäder resp. övriga landet)

Ungdomarnas hemorter	Utskrivningar, laggrund för intagning					
	LVU		SoL		Totalt	
	Antal	Procent	Antal	Procent	Antal	Procent
Stockholms stad	98	99	1	1	99	100
Göteborgs stad	97	87	14	13	111	100
Malmö stad	42	79	11	21	53	100
Övriga landet	830	90	96	10	926	100
Totalt	1 066	90	123	10	1 189	100

Tabell 65 Utskrivningar från särskilda ungdomshem:
Utskrivningar efter kön samt efter ungdomarnas hemorter (storstäder resp. övriga landet)

Ungdomarnas hemorter	Utskrivningar					
	Flickor		Pojkar		Totalt	
	Antal	Procent	Antal	Procent	Antal	Procent
Stockholms stad	19	19	80	81	99	100
Göteborgs stad	38	34	73	66	111	100
Malmö stad	15	28	38	72	53	100
Övriga landet	334	36	592	64	926	100
Totalt	406	34	783	66	1 189	100

Tabell 66 Utskrivningar från särskilda ungdomshem:
Utskrivningar efter ålder vid intagning samt efter ungdomarnas hemorter (storstäder resp. övriga landet)

Ungdomarnas hemorter	Utskrivningar, ålder vid intagning							
	-15 år		16-17 år		18- år		Totalt	
	Antal	Proc	Antal	Proc	Antal	Proc	Antal	Proc
Stockholms stad	24	24	60	61	15	15	99	100
Göteborgs stad	53	48	39	35	19	17	111	100
Malmö stad	26	49	20	38	7	13	53	100
Övriga landet	347	37	383	41	196	21	926	100
Totalt	450	38	502	42	237	20	1 189	100

Tabell 67 Utskrivningar från särskilda ungdomshem:
Utskrivningar efter lagrum vid placering samt efter ungdomarnas hemorter (storstäder resp. övriga landet)

Ungdomarnas hemorter	Utskrivningar, lagrum ⁵² vid placering											
	2 § LVU		2, 3 §§ LVU		3 § LVU		6 § LVU		4 kap 1 § SoL		Totalt	
	Antal	Proc	Antal	Proc	Antal	Proc	Antal	Proc	Antal	Proc	Antal	Proc
Stockholms stad	–	–	1	1	43	43	54	55	1	1	99	100
Göteborgs stad	2	2	–	–	35	32	60	54	14	13	111	100
Malmö stad	–	–	1	2	10	19	31	58	11	21	53	100
Övriga landet	4	0,4	15	2	300	32	510	55	97	10	926	100
Totalt	6	0,5	17	1	388	33	655	55	123	10	1 189	100

⁵² Se avsnittet *Lagar och lagrum*, sid 59.

Tabell 68 Utskrivningar från särskilda ungdomshem:

*Utskrivningar från LVU-vård efter ungdomarnas placeringsorsaker⁵³ vid in-
tagning samt ungdomarnas hemorter (storstäder resp. övriga landet)*

Ungdomarnas hemorter	Placeringsorsaker						Totalt	
	Kriminalitet		Missbruk		Övrigt ⁵⁴		Antal	Proc
	Antal	Proc	Antal	Proc	Antal	Proc		
Stockholms stad	111	36	82	27	116	38	309	100
Göteborgs stad	84	27	97	31	123	40	309	100
Malmö stad	68	43	32	20	55	35	157	100
Övriga landet	826	29	814	29	1 136	41	2 802	100
Totalt	1 089	30	1 025	29	1 430	40	3 577	100

Tabell 69 Utskrivningar från särskilda ungdomshem:

*Utredningar⁵⁵ (utredningstillfällen) för ung-
domar som skrevs ut från utredningsavdel-
ningar*

Utredningar	Antal
Samtliga utredningar	370
Genomförda utredningar	330
<i>Därav ungdomar som blev kvar på avd⁵⁶</i>	
– kortare tid än 2 veckor	105
– mellan 2 veckor och 1 månad	93
– längre tid än 1 månad	132
Avbrutna utredningar ⁵⁷	40

⁵³ En ungdom kan vara registrerad för mer än en placeringsorsak.

⁵⁴ Socialt nedbrytande beteende, t ex skolproblem, upprepade rymningar/vagabondage, psykiska problem eller akut kris i den unges familj.

⁵⁵ Utredningar gjorda enligt SiS riktlinjer.

⁵⁶ Färdigutredda ungdomar kan bli kvar på avdelningen exempelvis p g a att socialtjänsten inte hittat lämpliga placeringsalternativ.

⁵⁷ Avbrutna utredningar p g a att ungdomarna skrevs ut i förtid t ex för att de avvek, häktades, vårdades i annan form etc.

Tabell 70 Utskrivningar från särskilda ungdomshem:
*Individuella skriftliga behandlingsplaner*⁵⁸
*samt eftervårdskontrakt*⁵⁹ *för ungdomar*
som skrevs ut från behandlingsavdelningar

Behandlingsplaner/ Eftervårdskontrakt	Antal
Utskrivningar från behandlingsavdelningar	411
Individuella skriftliga behandlingsplaner	390
<i>Därav</i>	
– fullföljda	288
– avbrutna ⁶⁰	102

Eftervårdskontrakt	85

⁵⁸ Endast nyupprättade, ej reviderade, behandlingsplaner.

⁵⁹ Eftervårdskontrakt: Insatser som görs av institutionen och utförs på uppdrag av socialtjänsten.

⁶⁰ Avbrutna behandlingar p g a att ungdomarna skrevs ut i förtid t ex för att de avvek, häktades, vårdades i annan form.

Avvikningar från särskilda ungdomshem vid vård enligt LVU

Tabell 71 Avvikningar:

Ungdomar som avvek och avvikningstillfällen efter kön

Kön	Antal ungdomar som avvek	Antal tillfällen med avvikningar
Flickor	126	281
Pojkar	226	426
Totalt	352	707

Tabell 72 Avvikningar:

Avvikningstillfällen av ungdomar inskrivna enl LVU fördelade efter varifrån avvikningarna skedde

Varifrån avvikning skett	Antal tillfällen med avvikningar
Från institution/institutionsområde	346
I samband med vistelse utanför institution	361
<i>Därav</i>	
– beledsagad	163
– obevakad	198
Samtliga avvikningstillfällen	707

Socialtjänstenkät Ungdom

Inom ramen för SiS arbete med att kvalitetssäkra vården vid SiS har enkäter utarbetats, bl a *Socialtjänstenkät Ungdom*. Dessa enkäter används kontinuerligt för att mäta socialtjänstens tillfredsställelse med vården vid SiS. (Se vidare Allmän SiS-rapport 2003:7, Socialtjänstenkät ungdom 2003.)

Tabell 73 Socialtjänstens uppfattning om vården på SiS särskilda ungdomshem⁶¹:

Uppfattning om administration, samarbete, behandlingsinnehåll och utslussning/utskrivning

Frågeområde Frågeformulering	Procent avgivna svar bland dem som besvarade enkäten			
	Mkt bra/ bra	Medel	Dåligt/ mkt dåligt	Samtliga
Administration				
Hur väl kunde SiS erbjuda ett lämpligt placeringalternativ?	84	13	3	100
Hur uppfattade Du placeringssekreterarens handläggning av ärendet?	90	8	2	100
Samarbete				
Hur uppfattade Du samarbetet med institutionen vid utformningen av uppdraget?	87	10	3	100
Behandlingsinnehåll				
Hur uppfattade du institutionens omvårdnadsinsatser gentemot den unge (kost, logi, dagliga rutiner etc)?	90	9	1	100
Hur uppfattade Du institutionens insatser avseende den unges beteende, t ex kriminalitet, beteendestörning, missbruk etc?	78	18	4	100
Hur uppfattade Du värdet av utredning och rekommendationer till fortsatt vård av den unge? <i>Besvaras endast vid utredningsuppdrag</i>	87	9	4	100
Hur uppfattade Du institutionens sociala kontroll av den unge (kontroll av destruktivt beteende, kriminalitet, missbruk och begränsning av rörelsefrihet)?	85	11	4	100
Hur uppfattade Du institutionens undervisning av den unge (skola, arbetsträning etc)?	80	16	5	100
Hur uppfattade Du institutionens arbete med den unges föräldrar/anhöriga?	66	25	9	100
Utslussning och utskrivning				
Hur uppfattade Du planering och genomförande av utslussning och utskrivning av den unge?	80	15	5	100
<hr/>				
Tillfredsställelse med ungdomsvården	Ja	Tveksamt	Nej	Samtliga
Skulle Du i ett liknande ärende förorda en placering på samma institution/avdelning?	86	9	5	100

⁶¹ Av totalt 372 utskrivningar/enkäter besvarades 307, vilket motsvarar en svarsfrekvens på 83 procent.

Sluten ungdomsvård år 2003

Ungdomar som döms till sluten ungdomsvård vårdas på samma institutioner som ungdomar som vårdas med stöd av LVU.

För ytterligare uppgifter och information om sluten ungdomsvård se Allmän SiS-rapport 2004:5, *Sluten ungdomsvård år 2003*. Denna rapport redovisar domar och överklaganden av beslut under verkställigheten.

Platser, intagningar och frigivningar

Tabell 74 Sluten ungdomsvård:
Platser, intagningar, intagna ungdomar, vistelsetid och frigivningar

Platser/ Intagningar/Intagna/ Vistelsetid	Antal
Platser 31 december 2003	75
Intagningar under året	97
Intagna	
– i genomsnitt per månad ⁶²	69
– den 31 december 2003	75
Vårddygn ⁶³ i antal dagar	25 114

Tabell 75 Sluten ungdomsvård:
Ungdomarnas ålder vid intagning efter kön

Ålder	Flickor	Pojkar	Totalt
15 år	–	2	2
16 år	–	15	15
17 år	–	48	48
18 år	1	28	29
19 år	–	3	3
Totalt	1	96	97

⁶² Genomsnittet beräknas på antalet ungdomar som var intagna vid samtliga mättillfällen under året (den sista varje månad).

⁶³ Vårddygn räknas tiden mellan intagning och frigivning, ingen hänsyn har tagits till eventuella avvikelser eller tid i häkte.

Tabell 76 Sluten ungdomsvård:
*Ungdomarnas medel-, median-, minimi-
och maximiålder vid intagning*

Ålder	Samtliga
Medelålder	17,6
Medianålder	17,7
Minimiålder	15,7
Maximiålder	19,6

Tabell 77 Sluten ungdomsvård:
*Intagningar enligt LSU efter den dömdes
hemkommuns länstillhörighet*

Den dömdes länstillhörighet	Antal intagningar
Gotlands län	1
Gävleborgs län	2
Hallands län	2
Kalmar län	3
Kronobergs län	2
Skåne län	11
Stockholms län	31
Södermanlands län	6
Uppsala län	4
Värmlands län	3
Västerbottens län	2
Västernorrlands län	2
Västmanlands län	6
Västra Götalands län	12
Örebro län	4
Östergötlands län	5
Uppgift saknas	1
Totalt	97

Tabell 78 Sluten ungdomsvård:
Typ av brott som de intagna ungdomarna gjort sig skyldiga till

Typ av brott	Antal intagna
Brott med våldsinslag	90
Därav t ex	
– rån	46
– misshandel	30
– mord	3
– försök till mord	5
Övriga brott ⁶⁴	7
Samtliga intagna	97

Tabell 79 Sluten ungdomsvård:
Strafftid/verkställighetstid för ungdomar som dömdes enl. LSU samt genomsnittlig tid

Strafftid/verkställighetstid	Antal ungdomar
3 månader eller mindre	12
4–6 månader	26
7–12 månader	45
Mer än 1 år	14
Samtliga	97

Genomsnittlig strafftid/verkställighetstid: 9,7 månader ⁶⁵	

Tabell 80 Sluten ungdomsvård:
Frigivna, frigivningsförberedelser⁶⁶ och eftervårdskontrakt⁶⁷

Frigivna frigivningsförberedelser eftervårdskontrakt	Antal
Frigivna	81
Därav	
– frigivningsförberedelser	70
– eftervårdskontrakt	4

⁶⁴ Egendomsbrott, narkotikabrott, sexualbrott.

⁶⁵ Strafftiderna varierade mellan en månad och fyra år.

⁶⁶ Frigivningsförberedelser görs i samarbete med socialtjänsten inför frigivningen av ungdomar dömda till sluten ungdomsvård.

⁶⁷ Eftervård: Insatser som görs av institutionen och utförs på uppdrag av socialtjänsten.

Tabell 81 Sluten ungdomsvård:
Frigivningar efter vad ungdomarna frigavs till efter avslutat straff

Vad ungdomarna frigavs till	Frigivningar från LSU-dom	
	Antal	Procent
Fortsatt vård enl. LVU på institutionen	9	11
HVB-hem	2	2
Familjehem	1	1
Inackorderingshem/träningslägenhet/stödboende	1	1
Föräldrahemmet	49	60
Eget boende	7	9
Familjemedlem/syskon	3	4
Placerad på häkte	2	2
Annat	7	9
Totalt	81	100

Avvikningar från särskilda ungdomshem för ungdomar intagna enligt LSU

Tabell 82 Avvikningar från sluten ungdomsvård:
Ungdomar som avvek och avvikningstillfällena efter kön

Kön	Antal ungdomar som avvek	Antal tillfällen med avvikningar
Flickor	0	0
Pojkar	27	36
Totalt	27	36

Tabell 83 Avvikningar från sluten ungdomsvård:
Avvikningstillfällena fördelade efter varifrån avvikningarna skedde

Varifrån avvikning skett	Antal tillfällen med avvikningar
Från institution/institutionsområde	18
I samband med vistelse utanför institution	18
<i>Därav</i>	
– beledsagad	10
– obevakad	8
Samtliga avvikningstillfällen	36

Överklagade beslut

Tabell 84 Sluten ungdomsvård:
Överklagade beslut om verkställigheten av sluten ungdomsvård efter lagrum som åberopats⁶⁸

Lagrum som åberopats vid överklaganden	Antal beslut
9 § LSU (Placering för verkställighet)	1
14 § LSU (Omplacering)	3
16 § LSU (Besök)	2
18 § LSU (Vistelse utanför institutionen)	2
Samtliga	8

⁶⁸ Se avsnittet *Lagar och lagrum*, sid 59.

Befolkning 31 december 2003

Tabell 85 Befolkning 31 december 2003⁶⁹:
Personer i åldrarna 18–64⁷⁰ efter län

Län	Antal	Procent
Blekinge län	89 510	1,6
Dalarnas län	163 323	3,0
Gotlands län	34 589	0,6
Gävleborgs län	164 793	3,0
Hallands län	167 030	3,0
Jämtlands län	75 709	1,4
Jönköpings län	193 612	3,5
Kalmar län	138 008	2,5
Kronobergs län	106 333	1,9
Norrbottnens län	152 847	2,8
Skåne län	704 348	12,8
Stockholms län	1 192 077	21,7
Södermanlands län	155 261	2,8
Uppsala län	190 145	3,5
Värmlands län	162 036	2,9
Västerbottens län	156 240	2,8
Västernorrlands län	144 782	2,6
Västmanlands län	156 262	2,8
Västra Götalands län	928 191	16,9
Örebro län	165 342	3,0
Östergötlands län	252 542	4,6
Samtliga i åldrarna 18–64 år	5 492 980	100,0

⁶⁹ Källa: Statistiska centralbyråns statistikdatabaser.

⁷⁰ 18 år är minimiåldern för att kunna bli intagen på ett LVM-hem.

Tabell 86 Befolkning 31 december 2003⁷¹:
Personer i åldrarna 12–20⁷² år efter län

Län	Antal	Procent
Blekinge län	17 040	1,6
Dalarnas län	34 003	3,3
Gotlands län	7 339	0,7
Gävleborgs län	32 360	3,1
Hallands län	34 351	3,3
Jämtlands län	15 347	1,5
Jönköpings län	41 230	4,0
Kalmar län	28 293	2,7
Kronobergs län	21 201	2,0
Norrbottnens län	30 064	2,9
Skåne län	131 303	12,7
Stockholms län	195 458	18,9
Södermanlands län	31 468	3,0
Uppsala län	36 054	3,5
Värmlands län	31 801	3,1
Västerbottens län	31 386	3,0
Västernorrlands län	27 851	2,7
Västmanlands län	30 880	3,0
Västra Götalands län	175 697	17,0
Örebro län	32 223	3,1
Östergötlands län	49 080	4,7
Samtliga i åldrarna 12–20 år	1 034 429	100,0

⁷¹ Källa: Statistiska centralbyråns statistikdatabaser.

⁷² Ungdomar som är intagna på särskilda ungdomshem är vanligtvis i åldrarna 12–20 år.

Lagar och lagrum

LVM – Lag (1988:870) om vård av missbrukare i vissa fall

4 § Beredande av vård

Tvångsvård skall beslutas, om någon till följd av ett fortgående missbruk av alkohol, narkotika eller flyktiga lösningsmedel är i behov av vård för att komma ifrån sitt missbruk och vårdbehovet inte kan tillgodoses enligt socialtjänstlagen (2001:453) eller på något annat sätt och han till följd av missbruket

1. utsätter sin fysiska eller psykiska hälsa för allvarlig fara,
2. löper en uppenbar risk att förstöra sitt liv, eller
3. kan befaras komma att allvarligt skada sig själv eller någon närstående.

13 § Omedelbart omhändertagande

Socialnämnden eller polismyndigheten får besluta att en missbrukare omedelbart skall omhändertas, om

1. det är sannolikt att han kan beredas vård med stöd av denna lag, och
2. rättens beslut om vård inte kan avvaktas på grund av att han kan antas få sitt hälsotillstånd allvarligt försämrat, om han inte får omedelbar vård, eller på grund av att det föreligger en överhängande risk för att han till följd av sitt tillstånd kommer att allvarligt skada sig själv eller någon närstående.

Kan socialnämndens beslut om omhändertagande inte avvaktas, får beslut om omhändertagande fattas av nämndens ordförande eller någon annan ledamot som nämnden har förordnat. Beslutet skall anmälas vid nämndens nästa sammanträde.

När socialnämnden har ansökt om tvångsvård, får även rätten besluta att missbrukaren omedelbart skall omhändertas. Lag (1994:96).

27 § Vården (vård i annan form)

Den som förestår vården vid ett LVM-hem skall, så snart det kan ske med hänsyn till den planerade vården, besluta att den intagne skall beredas tillfälle att vistas utanför LVM-hemmet för vård i annan form.

Socialnämnden skall se till att sådan vård anordnas.

Om förutsättningar för vård i annan form inte längre föreligger, får den som förestår vården vid LVM-hemmet besluta att missbrukaren skall hämtas tillbaka till hemmet.

LVU – Lag (1990:52) med särskilda bestämmelser om vård av unga

2 § Beredande av vård (miljö)

Vård skall beslutas om det på grund av fysisk eller psykisk misshandel, otillbörligt utnyttjande, brister i omsorgen eller något annat förhållande i hemmet finns en påtaglig risk för att den unges hälsa eller utveckling skadas.

3 § Beredande av vård (*eget beteende*)

Vård skall också beslutas om den unge utsätter sin hälsa eller utveckling för en påtaglig risk att skadas genom missbruk av beroendeframkallande medel, brottslig verksamhet eller något annat socialt nedbrytande beteende.

Vård skall också beslutas om den som dömts till sluten ungdomsvård enligt 31 kap. 1 a § brottsbalken vid verkställighetens slut bedöms vara i uppenbart behov av fortsatt vård för att inte löpa sådan risk som avses i första stycket. Lag (1998:616).

6 § Omedelbart omhändertagande

Socialnämnden får besluta att den som är under 20 år omedelbart skall omhändertas, om

1. det är sannolikt att den unge behöver beredas vård med stöd av denna lag, och
2. rättsens beslut om vård inte kan avvaktas med hänsyn till risken för den unges hälsa eller utveckling eller till att den fortsatta utredningen allvarligt kan försvåras eller vidare åtgärder hindras.

Om socialnämndens beslut om omhändertagande inte kan avvaktas, får nämndens ordförande eller någon annan ledamot som nämnden har förordnat besluta om omhändertagande. Beslutet skall anmälas vid nämndens nästa sammanträde.

När socialnämnden har ansökt om vård med stöd av lagen, får även rätten besluta att den unge omedelbart skall omhändertas.

LSU – Lag (1998:603) om verkställighet av sluten ungdomsvård

1 § Allmänna bestämmelser

Denna lag avser verkställighet av sluten ungdomsvård enligt 31 kap. 1 a § brottsbalken. Verkställigheten av sluten ungdomsvård skall ske vid sådana särskilda ungdomshem som avses i 12 § lagen (1990:52) med särskilda bestämmelser om vård av unga.

9 § Intagning (*placering*)

När domen får verkställas skall Statens institutionsstyrelse förelägga den dömde att senast en viss dag inställa sig vid det särskilda ungdomshem som styrelsen bestämmer. Statens institutionsstyrelse skall se till att intagning sker så snart som möjligt efter det att domen får verkställas.

Om den dömde inte rättar sig efter eller inte kan nås av ett föreläggande enligt första stycket, skall polismyndigheten i den ort där han vistas på begäran av Statens institutionsstyrelse förpassa honom till hemmet.

Den dömde får i väntan på förpassning förvaras i häkte eller i polisarrest, om det är nödvändigt för att förpassningen skall kunna genomföras.

14 § Genomförande av verkställigheten (*omplacering*)

Verkställigheten skall inledas på en låsbar enhet. Så snart förhållandena medger det, skall den dömde ges möjlighet till vistelse under öppnare former.

Frågan om den dömde kan ges möjlighet till vistelse under öppnare former skall prövas fortlöpande, dock minst en gång varannan månad.

Om det krävs med hänsyn till den dömdes speciella behov av vård, hans eller hennes säkerhet eller övriga intagnas säkerhet får en dömd som vårdas på en låsbar enhet hindras från att träffa andra intagna (vård i enskildhet). En fråga om vård i enskildhet skall prövas fortlöpande och alltid omprövas inom sju dagar från senaste prövning.

16 § Genomförande av verkställigheten (besök)

Den dömde har rätt att ringa och ta emot telefonsamtal och ta emot besök i den utsträckning det lämpligen kan ske. Den dömde får dock förvägras telefonsamtal och besök, om det kan äventyra säkerheten vid det särskilda ungdomshemmet eller kan motverka hans anpassning i samhället eller annars vara till skada för honom eller någon annan.

18 § Genomförande av verkställigheten (vistelse utanför institutionen)

Den dömde skall tillåtas att vistas utanför det särskilda ungdomshemmet i den utsträckning som kravet på samhällsskydd medger, om det bedöms lämpligt för att främja hans anpassning i samhället eller det annars finns särskilda skäl. Därvid skall de villkor ställas som kan anses nödvändiga.

Tid för vistelse utanför det särskilda ungdomshemmet enligt första stycket skall räknas in i verkställighetstiden.

SoL – Socialtjänstlagen (2001:453)

4 kap. 1 § Rätten till bistånd

Den som inte själv kan tillgodose sina behov eller kan få dem tillgodosedda på annat sätt har rätt till bistånd av socialnämnden för sin försörjning (försörjningsstöd) och för sin livsföring i övrigt.

Den enskilde skall genom biståndet tillförsäkras en skälig levnadsnivå. Biståndet skall utformas så att det stärker hans eller hennes möjligheter att leva ett självständigt liv.

KvaL – Lag (1974:203) om kriminalvård i anstalt

2 kap. 34 § Närmare bestämmelser om kriminalvården i anstalt (vistelse utanför anstalten)

Kan en intagen genom vistelse utanför anstalt bli föremål för särskilda åtgärder som kan antas underlätta hans anpassning i samhället, kan han få medgivande att för ett sådant ändamål vistas utanför anstalten under lämplig tid, om det finns särskilda skäl. Därvid skall särskilt beaktas om den intagne behöver vård eller annan behandling mot missbruk av beroendeframkallande medel.

För vistelsen skall de villkor ställas som kan anses nödvändiga. I samband med vård eller någon annan behandling får det föreskrivas att den intagne skall vara skyldig att lämna blod-, urin- eller utandningsprov för kontroll av att han inte är påverkad av beroendeframkallande medel, något sådant dopningsmedel som avses i 1 § lagen (1991:1969) om förbud mot vissa dopningsmedel eller någon sådan vara som omfattas av lagen (1999:42) om förbud mot vissa hälsofarliga varor. Om det finns särskilda skäl kan i samband med beslut enligt första stycket meddelas föreskrift enligt 26 kap. 15 § första stycket 3 brottsbalken att gälla för tid efter villkorlig frigivning.

Vistelse utanför anstalt för vård eller behandling bör inte påbörjas så tidigt att den planerade vård- eller behandlingstiden blir kortare än den beräknade återstående verkställighetstiden.

BrB – Brottsbalken (1962:700)

30 kap. 9 § andra stycket p. 3 Om val av påföljd (*kontraktsvård*)

Som särskilda skäl för skyddstillsyn i stället för fängelse kan rätten beakta
3. om missbruk av beroendeframkallande medel eller något annat särskilt förhållande som kräver vård eller annan behandling i väsentlig grad har bidragit till att brottet har begåtts och den tilltalade förklarar sig villig att gå igenom lämplig behandling som enligt en för honom uppgjord plan kan anordnas i samband med verkställigheten