

Allmän SiS-rapport
2002:9

Socialtjänstenkät ungdom 2001

Av Ann-Christine Palmgren Langlet

Förord

För andra gången har Statens institutionsstyrelse (SiS) genomfört en nationell uppföljning som speglar socialtjänstens uppfattning om vården av ungdomar på särskilda ungdomshem. Uppföljningen genomfördes år 2001 och resultaten redovisas i denna rapport. En motsvarande uppföljning genomfördes år 1999 som ett metodutvecklingsprojekt vid SiS.

Avsikten med den nationella uppföljningen är att mäta hur socialtjänsten, SiS formella uppdragsgivare, upplever kvaliteten inom de särskilda ungdomshemmen. Undersökningen anknyter till de kvalitetsmål som anges i SiS verksamhetsplan och är ett led i SiS kvalitetssäkring.

Samtliga socialsekreterare/handläggare som handhaft utskrivningar från SiS ungdomshem har ombetts besvara enkäten *Socialtjänstenkät ungdom*. För den nationella undersökningen har en mätperiod, 1 september–30 november 2001, använts.

Socialtjänstenkät ungdom är tänkt att kontinuerligt användas av institutionerna i deras uppföljningsarbete samt, när det gäller den nationella uppföljningen, av myndigheten centralt för verksamhetsplaneringen.

Resultaten av undersökningen visar en fortsatt och något ökad positiv inställning till vården vid de särskilda ungdomshemmen.

Föreliggande rapport är framtagen av utredningssekreteraren Ann-Christine Palmgren Langlet vid SiS tillsyns- och uppföljningsstab.

Stockholm i december 2002

Sture Korpi
Generaldirektör

Innehållsförteckning	Sid
Förord	1
Sammanfattning	3
Bakgrund	6
Inledning	6
Syfte	6
Nationell uppföljning 1 september–30 november 2001	6
Enkäten	7
Ärenden som ingår i uppföljningen	7
Socialsekreterarnas/handläggarnas anknytning till ärendet	9
Bortfall	10
Resultat	11
Redovisning av svaren i enkäten	11
<i>Fråga 1. Hur väl kunde SiS erbjuda ett lämpligt placeringsalternativ?</i>	11
<i>Fråga 2. Hur uppfattade Du placeringssekreterarens handläggning av ärendet?</i>	13
<i>Fråga 3. Hur uppfattade Du samarbetet med institutionen vid utformningen av uppdraget?</i>	14
<i>Fråga 4. Hur uppfattade Du institutionens omvårdnadsinsatser gentemot den unge (kost, logi, dagliga rutiner etc)?</i>	15
<i>Fråga 5a. Hur uppfattade Du institutionens insatser avseende den unges beteende, t ex kriminalitet, beteendestörning, missbruk?</i>	16
<i>Fråga 5b. Hur uppfattade Du värdet av utredning och rekommendationer till fortsatt vård av den unge?</i>	17
<i>Fråga 6. Hur uppfattade Du institutionens sociala kontroll av den unge (kontroll av destruktivt beteende, kriminalitet, missbruk och begränsning av rörelsefrihet)?</i>	19
<i>Fråga 7. Hur uppfattade Du institutionens undervisning av den unge (skola, arbetsträning etc)?</i>	21
<i>Fråga 8. Hur uppfattade Du institutionens arbete med den unges föräldrar/anhöriga?</i>	23
<i>Fråga 9. Hur uppfattade Du planering och genomförande av utslussning och utskrivning av den unge?</i>	24
<i>Fråga 10. Skulle Du i ett liknande ärende förordna en placering på samma institution/avdelning?</i>	25
Bilagor	
Bilaga 1. Tabeller 1–6	
Bilaga 2. Enkät: Socialtjänstenkät ungdom	

Sammanfattning

Statens institutionsstyrelse har under perioden 1 september–30 november 2001 genomfört en nationell uppföljning av samtliga utskrivningar från särskilda ungdomshem. Uppföljningen avser dels helt avslutade SiS-ärenden under den aktuella perioden, dels utskrivningar som avser överflyttningar från en SiS-institution till en annan SiS-institution under perioden.

Syftet med uppföljningen var att mäta hur socialtjänsten, dvs SiS formella uppdragsgivare, upplevde kvaliteten inom ungdomsvården. Samtliga socialsekreterare/handläggare som handhaft en utskrivning under perioden ombads att besvara enkäten Socialtjänstenkät ungdom.

Enkäten togs i första hand fram för att institutionerna skall använda den i sitt uppföljningsarbete av den egna verksamhet men också för att myndigheten centralt skall kunna använda den i sin verksamhetsplanering. Frågorna i enkäten anknyter till de kvalitetsmål som anges i SiS verksamhetsplan. Första gången uppföljningen genomfördes år 1999 var vid samma mätperiod som vid år 2001.

Det totala antalet utskrivningar under uppföljningsperioden var 376, ungefär en fjärdedel av samtliga utskrivningar under år 2001. Av dessa 376 utskrivningarna sorterades 43 bort för att inskrivningarna hade varat i mycket kort tid (7 dygn eller kortare tid) eller att den unge aldrig anlände till institutionen varför uppdraget avskrevs. För resterande 333 utskrivningsärenden ombads socialtjänsten att besvara Socialtjänstenkät ungdom. Efter påminnelser besvarades 261 enkäter, vilket motsvarar 78 procent av de enkäter som socialtjänsten ombads besvara.

Frågorna i enkäten innehåller olika avsnitt; administration, samarbete, behandlingssinnehåll samt ny placering. Nedan redovisas kortfattat svaren i dessa olika avsnitt.

Sammanfattningsvis är svaren överlag mer positiva vid uppföljningen perioden 1 september till 30 november 2001 jämfört med samma period år 1999, även om skillnaderna för det mesta är ganska små. Två av frågorna, 5b Värde av utredning och rekommendationer till fortsatt vård av den unge och 7 Institutionens undervisning av den unge, uppvisar dock en markant ökad positiv uppfattning om vården. Däremot när det gäller fråga 3 om samarbetet med institutionen vid utformningen av uppdraget var resultaten negativa jämfört med år 1999 (se tabell 1).

Administration

Fråga 1. På frågan om SiS kunnat erbjuda ett lämpligt placeringsalternativ svarade 67 procent av socialsekreterarna/handläggarna att de var nöjda med placeringsalternativet, en något högre andel än svaren vid 1999 års uppföljning, då 65 procent svarade att de var nöjda.

Fråga 2. De flesta socialsekreterare/handläggare var nöjda med placeringssekreterarnas insatser. Mer än fyra femtedelar (82 procent) var positiva till insatserna. Även på denna fråga var andelen positiva något högre än 1999.

Samarbete

Fråga 3. Under detta avsnitt i enkäten ställdes frågan hur socialsekreterarna/handläggarna uppfattade samarbetet med institutionen vid utformningen av uppdraget. I genomsnitt tyckte 77 procent av de svarande att samarbetet varit bra. Det är dock sämre än 1999 års

uppföljning då 82 procent ansåg att samarbetet varit bra. Denna fråga var den enda fråga som uppvisade ett sämre resultat vid 2001 års undersökning jämfört med år 1999.

Behandlingsinnehåll

Avsnittet Behandlingsinnehåll omfattar sju frågor.

Fråga 4. Den första frågan under detta avsnitt avsåg att spegla hur socialsekreterarna/handläggarna uppfattade institutionens omvårdnad om ungdomarna, t ex kost, logi dagliga rutiner. Av dem som svarade ansåg 84 procent att omvårdnaden varit bra, tre procentenheter mer än vid 1999 års uppföljning.

Fråga 5a. Den andra frågan i avsnittet avsåg belysa socialsekreterarnas/handläggarnas uppfattning om institutionens behandlande insatser, t ex vid kriminalitet, beteendestörningar och missbruk. Såväl vid uppföljningen år 1999 som den vid år 2001 angav 70 procent av de svarande att de var nöjda med insatserna. Detta är den enda fråga i båda dessa uppföljningar som det var exakt lika stor andel positiva svar.

Fråga 5b. Av samtliga frågor svarade socialsekreterarna/handläggarna mest positivt på denna fråga – värdet med utredningar och rekommendationer till fortsatt vård av den unge – jämfört med uppföljningen år 1999. I genomsnitt var det 84 procent av de svarande som uppgav att utredningar och rekommendationer till fortsatt vård varit bra eller mycket bra. Det är en markant ökning av andelen positiva svar jämfört med 1999 års uppföljning då 70 procent av de svarande ansåg att utredningarna och rekommendationerna till fortsatt vård varit bra eller mycket bra.

Fråga 6. På frågan om hur socialsekreterarna/handläggarna uppfattat institutionernas sociala kontroll av ungdomarna, d v s kontroll av missbruk och begränsning av rörelsefriheten svarade 81 procent att de ansåg att kontrollen varit bra, något högre andel än vid 1999 års uppföljning då 78 procent svarade att den varit bra.

Fråga 7. En förbättring av skolverksamheten har skett under de senaste åren. Detta kan man också utläsa ur socialsekreterarnas/handläggarnas svar på frågan om hur de uppfattade institutionernas undervisning av ungdomarna. Generellt sett hade 65 procent av socialsekreterarna/handläggarna positiva omdömen om undervisningen jämfört med 57 procent vid uppföljningen år 1999.

Fråga 8. Såväl när det gäller utbildning som utvecklingsarbete inom familje- och nätverksområdet har det de senaste åren gjorts omfattande satsningar inom SiS. Ändå tycks det inte slagit igenom fullt ut. Svaren på frågan om uppfattningen av institutionernas arbete med ungdomarnas föräldrar/anhöriga var de mest negativa av alla frågor i enkäten. Av de svar som kommit in till SiS var det 59 procent av socialsekreterarna/handläggarna som ansåg att SiS hade gjort ett bra/mycket bra arbete med elevernas föräldrar och anhöriga. Ungefär samma andel som i 1999 års uppföljning.

Fråga 9. Den sista frågan i detta avsnitt avsåg spegla hur socialsekreterarna/handläggarna uppfattat planering och genomförande av utslussning och utskrivning av ungdomarna. I genomsnitt ansåg 67 procent av de socialsekreterare/handläggare som svarat på frågan att de varit nöjda – ungefär lika stor andel som vid uppföljningen år 1999.

Ny placering

Fråga 10. Mer än fyra femtedelar (84 procent) av dem som svarade på Socialtjänstenkät ungdom ansåg att de skulle välja att göra en placering på samma institution eller avdel-

ning i ett liknande ärende. En något högre andel jämfört med år 1999 då 82 procent svarade att de skulle gjort om en liknande placering.

Tabell 1 Andel socialsekreterare/handläggare som svarat bra/mycket bra på frågorna om hur de uppfattat placeringarna av ungdomar på särskilda ungdomar vilka skrevs ut 1 september–30 november åren 1999 och 2001 fördelat efter frågorna i enkäten (procent)

Frågeformulering	Andel socialsekreterare/handläggare som svarat bra/mycket bra på frågorna (procent)	
	År 1999	År 2001
Administration		
1. Hur väl kunde SiS erbjuda ett lämpligt placeringsalternativ?	65	67
2. Hur uppfattade Du placeringssekreterarens handläggning av ärendet?	80	82
Samarbete		
3. Hur uppfattade Du samarbetet med institutionen vid utformningen av uppdraget?	82	77
Behandlingsinnehåll		
4. Hur uppfattade Du institutionens omvårdnadsinsatser gentemot den unge (kost, logi, dagliga rutiner etc)?	81	84
5a. Hur uppfattade Du institutionens insatser avseende den unges beteende, t ex kriminalitet, beteendestörning, missbruk?	70	70
5b. Hur uppfattade Du värdet av utredning och rekommendationer till fortsatt vård av den unge? <i>Besvaras endast vid utredningsuppdrag</i>	70	84
6. Hur uppfattade Du institutionens sociala kontroll av den unge (kontroll av missbruk och begränsning av rörelsefrihet)?	78	81
7. Hur uppfattade Du institutionens undervisning av den unge (skola, arbetsträning etc)?	57	65
8. Hur uppfattade Du institutionens arbete med den unges föräldrar/anhöriga?	57	59
Utlussning och utskrivning		
9. Hur uppfattade Du planering och genomförande av utlussning och utskrivning av den unge?	69	67
Annan placering på samma institution		
10. Skulle Du i ett liknande ärende förordna en placering på samma institution/avdelning?	82	84

Bakgrund

Inledning

Den 1 april 1994 övertog Statens institutionsstyrelse (SiS) ansvaret för de särskilda ungdomshemmen. Vid övertagandet fanns 34 institutioner med totalt ca 570 platser varav 280 var öppna och 290 låsbara. Vid slutet av år 2001 fanns 33 institutioner med 675 platser, 231 öppna och 444 låsbara. Under år 2001 togs ca 1 000 ungdomar in på särskilda ungdomshem för vård enligt LVU och drygt 100 ungdomar på frivillig grund enligt SoL. Dessutom dömdes vid 91 tillfällen ungdomar till sluten ungdomsvård enligt LSU. Vid drygt 350 tillfällen flyttade ungdomarna från en institution till en annan institution inom SiS.

Behandlingen som bedrivs inom SiS ungdomshem sker som regel utan ungdomarnas samtycke, d v s genom tvångslagar som reglerar omhändertagande av barn och ungdomar; lagen om särskilda bestämmelser om vård av unga (LVU) och lagen om verkställighet av sluten ungdomsvård (LSU). Vården vid de särskilda ungdomshemmen kan också ske på frivillig grund enligt socialtjänstlagen (SoL).

Vid placeringar på särskilda ungdomshem är det antingen socialnämnden som ansöker om plats på något av SiS ungdomshem enligt LVU eller SoL eller domstolen som dömer den unge att avtjäna straff vid ett av SiS särskilda ungdomshem med stöd av LSU.

Syfte

Under åren 1999 och 2000 genomfördes ett metodutvecklingsprojekt vid staben för forskning och utveckling (FoU) vid SiS. Projektet avsåg att ta fram och implementera en utvärderingsmodell som omfattade SiS ungdomsvård. En enkät togs fram, Socialtjänst-enkät ungdom, för att mäta socialtjänstens tillfredsställelse med de mål och ambitioner som SiS gett uttryck för i sin verksamhetsplanering. Enkäten togs i första hand fram för att institutionerna själva skall kunna använda den i uppföljningsarbetet av sin egen verksamhet och i andra hand för att myndigheten centralt skall kunna använda den i uppföljningen i sin verksamhetsplanering. Frågorna i enkäten anknyter till de kvalitetsmål som anges i SiS verksamhetsplan. Enkäten används numera av samtliga institutioner vid varje utskrivning från ungdomshemmen (se bilaga 2).

Nationell uppföljning 1 september–30 november 2001

Under perioden 1 september–30 november 2001 genomfördes för andra gången en nationell uppföljning av samtliga utskrivningar från särskilda ungdomshem, d v s utskrivningar som avsåg helt avslutade ärenden och utskrivningar som avsåg överflyttningar från en SiS-institution till en annan SiS-institution. Resultatet av uppföljningen redovisas i denna rapport. Syftet med uppföljningen var att mäta hur socialtjänsten, SiS formella uppdragsgivare, upplevde kvaliteten inom ungdomsvården. Samtliga socialsekreterare/handläggare som handhaft en utskrivning under den aktuella perioden ombads att besvara enkäten. Frågorna i enkäten har fasta svarsalternativ i en femgradig skala, från mycket bra till mycket dåligt. Vid varje fråga finns dessutom plats för kommentarer för att fånga upp eventuella förklaringar till varför man anser sig särskilt nöjd eller positiv till olika inslag i behandlingen.

Enkäten

Enkäten innehåller följande avsnitt (se bilaga 2)

Placering/administration

Frågorna 1–2 berör SiS centralt, hur väl man organiserat och differentierat vården för att svara mot socialtjänstens behov samt hur väl SiS placeringsenhet kunnat uppfylla socialtjänstens önskemål vid val av placering.

Samarbete

Fråga 3 avser samarbetet mellan socialsekreteraren/handläggaren och institutionen vid uppdragets utformning. Med denna fråga försöker vi fånga upp behandlingsplaneringen i samarbetet mellan institutionen och socialtjänsten.

Behandlingsinnehåll

Frågorna 4–9 avser olika aspekter på behandlingsinnehållet såsom omvårdnad, terapeutiska inslag, social kontroll, undervisning, samarbete med den unges föräldrar och anhöriga samt genomförande av utslussning/utskrivning.

Ny placering

Fråga 10 avser om socialsekreteraren/handläggaren skulle förorda en ny placering i ett liknande ärende och därmed spegla hur nöjd socialsekreteraren/handläggaren varit med institutionens sätt att genomföra uppdraget.

Utöver direkt uppföljning tillfrågades även om typ av placeringsärende och socialsekreterarens/handläggarens anknytning till det aktuella ärendet.

Ärenden som ingår i uppföljningen

I uppföljningen ingår de utskrivningar som skett under perioden 1 september t o m 30 november 2001, d v s de ungdomar vars ärenden helt avslutats eller vars ärenden överflyttats från en SiS-institution till en annan SiS-institution. Uppgifterna om utskrivningar har tagits fram via SiS klient- och institutionsadministrativa system (KIA). Det totala antalet utskrivningar under denna period var 376, d v s både utskrivningar som avsåg helt avslutade ärenden och utskrivningar som avsåg överflyttningar från en SiS-institution till en annan SiS-institution. 43 utskrivningar (ärenden) sorterades bort p g a att ungdomarna hade varit inskrivna på institutionen under mycket kort tid (sju dygn eller kortare) eller att uppdraget avskrevs för att den unge aldrig anlände till institutionen.

Tabell 2 Utskrivningar under perioden 1 september–30 november 2001 av ungdomar som varit intagna på särskilda ungdomshem fördelade efter institutionsregioner, utsända enkäter samt besvarade respektive obesvarade enkäter (bortfall). Antal och procent

Institutionsregioner	Antal utskrivningar/utsända enkäter				
	Totalt	därav utskrivningar som			inte ingår i uppföljningen p g a att enkäterna inte besvarats (bortfall)
		ingår i uppföljningen		antal	
		antal	procent	antal	procent
Norra	17	13	76	4	24
Mellan	31	25	81	6	19
Östra	96	74	77	22	23
Västra	114	92	81	22	19
Södra	75	57	76	18	24
Samtliga ärenden	333	261	78	72	22

Efter utskrivning sändes Socialtjänstenkät ungdom till socialtjänsten i den unges hemkommun. Socialtjänsten ombads besvara enkäten för 333 utskrivningsärenden. Efter två brevpåminnelser och i vissa fall flera telefonpåminnelser besvarades 261 enkäter, dvs 78 procent av samtliga enkäter. (Se tabell 2.)

Populationen som uppföljningen avser omfattar en fjärdedel av 2001 års utskrivningar och överflyttningar från SiS ungdomshem. De flesta placeringar vid de särskilda ungdomshemmen sker av ungdomar från storstadslänen. I uppföljningen redovisas därför de olika storstadslänen var för sig och de övriga länen som en grupp. Flest utskrivningsärenden under perioden för dem som ingår i uppföljningen var i Västra Götalands län som svarade för 44 procent av ärendena. (Se tabell 3.)

Tabell 3 Utskrivningar under perioden 1 september–30 november 2001 av ungdomar som varit intagna på särskilda ungdomshem fördelade efter ungdomarnas hemortslän. Antal och procent

Ungdomarnas hemortslän	Utskrivna ungdomar/ärenden		
	Samtliga utskrivna under perioden	därav utskrivningar/ärenden som ingår i uppföljningen	
		antal	procent
Stockholm	58	42	16
Västra Götaland	147	116	44
Skåne	41	34	13
Övriga	87	69	26
Samtliga ärenden	333	261	100

SiS indelning i institutionsregioner omfattar fem regioner: Norra, mellan, östra, västra och södra. Flest antal utskrivningar som förekom under undersökningsperioden var av ungdomar som varit inskrivna på institutioner i den västra regionen, 114 ärenden. Minst antal utskrivningsärenden, 17 ärenden, hade institutionerna i den norra regionen. (Se tabell 4.)

Tabell 4 Utskrivningar under perioden 1 september–30 november 2001 av ungdomar som varit intagna på särskilda ungdomshem fördelade efter region som institutionen tillhör

Institutionsregioner	Utskrivna ungdomar/ärenden		
	Samtliga utskrivna under perioden	därav utskrivningar/ärenden som <i>ingår i uppföljningen</i>	
		antal	procent
Norra	17	13	5
Mellan	31	25	10
Östra	96	74	28
Västra	114	92	35
Södra	75	57	22
<i>Samtliga ärenden</i>	333	261	100

Fyra typer av placeringar förekommer inom de särskilda ungdomshemmen: Behandlings-, utrednings- och akutplaceringar och fr o m 1 januari 1999 även placeringar inom sluten ungdomsvård (LSU). De flesta placeringar som förekommer på SiS ungdomshem är akutplaceringar, därefter placeringar för behandling och utredning. Under de år som sluten ungdomsvård funnits har antalet ungdomar som dömts blivit fler men, jämfört med de andra typerna av placeringar, den placeringstyp som är minst förekommande på SiS ungdomshem. Denna fördelning mellan de olika typerna av placeringar, återspeglas även i fördelningen av utskrivningsärenden i uppföljningen. (Se tabell 5.)

Tabell 5 Utskrivningar under perioden 1 september – 30 november 2001 av ungdomar som varit intagna på särskilda ungdomshem fördelade efter typ av placering (behandling, utredning, akut eller sluten ungdomsvård)

Placeringstyp	Utskrivna ungdomar/ärenden		
	Samtliga utskrivna under perioden	därav utskrivningar/ärenden som <i>ingår i uppföljningen</i>	
		antal	procent
Behandling	101	71	27
Utredning	76	60	23
Akut	118	103	39
Sluten ungdomsvård (LSU)	38	27	10
<i>Samtliga ärenden</i>	333	261	100

Socialsekreterarens/handläggarens anknytning till ärendet

De flesta socialsekreterare/handläggare som besvarat enkäten hade kontinuerligt följt de ärenden som de tillfrågades om. Av de 261 besvarade enkäterna hade socialsekreterarna/handläggarna följt ärendet/ärendena från placering till utskrivning i 199 fall. I 59 fall hade ärendet/ärendena följts till en del av placeringen och i tre fall hade man haft en "annan relation" till ärendet, t ex att man läst journaler och anteckningar om ärendet och på så vis skaffat sig en bild av placeringen. (Se bilaga 1, tabell 5.)

Socialsekreterare/handläggare som följt ärendena under hela den tid som ungdomarna varit placerade på en institution har varit mest positiva till att förorda en ny placering på samma institution/avdelning i ett liknande ärende – 87 procent mot 71 procent för de socialsekreterare/handläggare som endast har följt ärendena till en viss del. (Se bilaga 1, tabell 6.)

Bortfall

För varje utskrivning från SiS ungdomshem ombads socialtjänsten besvara enkäten Socialtjänstenkät ungdom. Av de 333 utskrivningar som SiS avsåg att följa upp under mätperioden blev 261 enkäter (78 procent) besvarade. Resterande 72 enkäter (22 procent) besvarades inte trots påminnelser. Orsaken till bortfallet berodde till stor del på att de socialsekreterare/handläggare som haft hand om ärendet/ärendena hunnit sluta sin anställning. Socialtjänsten ansåg sig inte kunna besvara enkäten på ett korrekt sätt.

Det partiella bortfallet, d v s obesvarade frågor i enkäter som i övrigt besvarats, varierade mellan tre till 27 procent: De högsta partiella bortfallen rörde frågor om föräldrarbete (18 procent) och undervisning (27 procent), vilket sannolikt beror på att socialsekreterarna/handläggarna ansett att frågorna inte varit relevanta eftersom det till övervägande del rört akutplaceringar. De lägsta partiella bortfallen rörde frågor om t ex utredningar (3 procent) och omvårdnadsinsatser (5 procent).

Resultat

Redovisning av svaren i enkäten

För att underlätta jämförelserna redovisas omdömen som mycket bra och bra sammanräknade, liksom mycket dåligt och dåligt sammanräknade.

Fråga 1 Hur väl kunde SiS erbjuda ett lämpligt placeringsalternativ?

På frågan om SiS kunnat erbjuda ett ”lämpligt placeringsalternativ” svarade socialsekreterarna/handläggarna i 67 procent av de inkomna svaren att de var nöjda med SiS förmåga att erbjuda ett lämpligt placeringsalternativ, ungefär lika stor andel (75 procent) som i 1999 års uppföljning. Mest nöjda med placeringarna var socialsekreterarna/handläggarna i Västra Götalands län (72 procent) och i Skåne län (69 procent).

Minst nöjda, d v s de som svarat att placeringsalternativet var dåligt eller mycket dåligt, var Övriga län (16 procent) och därefter Stockholms län (14 procent). För samtliga län svarade sammantaget 12 procent av socialsekreterarna/handläggarna att de var missnöjda med placeringen, vilket är en lägre andel missnöjda jämfört med uppföljningen som gjordes hösten 1999, då 17 procent var negativa.

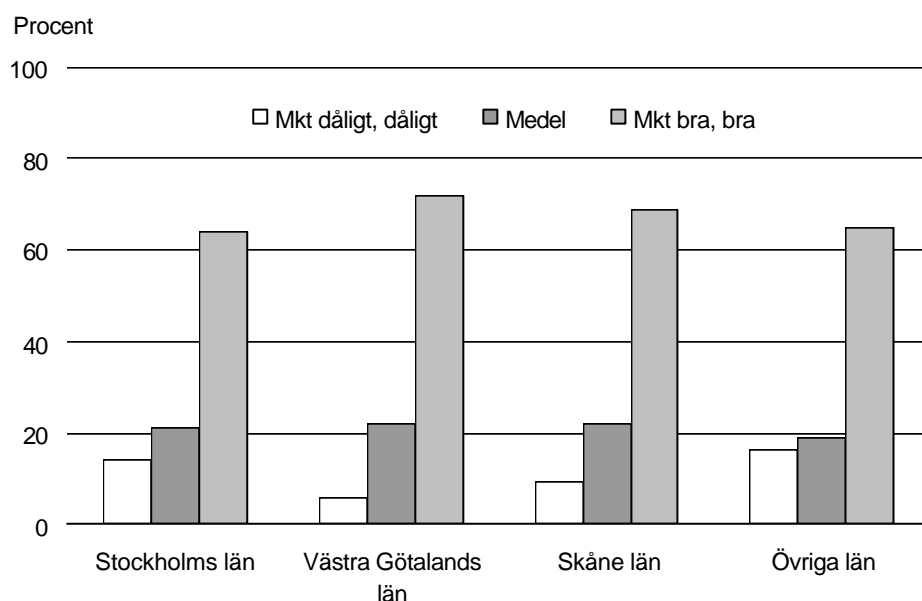


Diagram 1 Hur väl kunde SiS erbjuda ett lämpligt placeringsalternativ?

Kommentarerna till frågan var varierande, i många fall kommenterade man att det tog lång tid innan ungdomarna fick önskad plats i andra fall gick det fort att få plats. Många kommentarer rörde även ”närhetsprincipen”, d v s eftersträva att ungdomarna bör vårdas på en institution som är belägen inom det län där ungdomarna har sin hemvist.

Exempel på kommentarer:

Positiva kommentarer

- Relativt snabbt erbjudande om önskad institution.
- Positivt att hamna på institutionen och därmed kunde fortsätta sin skolgång och sina sociala kontakter.
- Fick första valet ganska snabbt.

Negativa kommentarer

- Många i kö, placeringen blev långt från hemkommunen.
- Oacceptabelt lång väntetid (4!! veckor) och slutligen en plats långt från hemmet.
- Stort geografiskt avstånd till hemorten. Dåligt.

Kommentarer som var både positiva och negativa

- Väntetiden plus långt avstånd var negativt. Övrigt mycket positivt.
- Helt okej, dock ligger institutionen lite långt bort.
- För långa väntetider. Kunde ej erbjuda enbart tjejavdelning som var önskemål nr 1, utan i stället blev det blandad avd. Nu blev det ju bra på avdelningen trots detta.
- Det tog SiS 7 dagar att ordna fram en plats vilket är helt oacceptabelt. Alternativet var dock helt okej när det väl kom.

Fråga 2 Hur uppfattade Du placeringssekreterarens handläggning av ärendet?

De flesta socialsekreterare/handläggare var nöjda med placeringssekreterarnas insatser. Mer än fyra femtedelar (82 procent) av dem som besvarade enkäterna var positiva. Något högre andel än år 1999 då 80 procent var uttalat positiva. Mest positiva till placeringssekreterarnas insatser under mätningen hösten 2001 var socialsekreterarna/handläggarna i Västra Götalands län. Hela 86 procent svarade att de var nöjda. Därefter kommer Skåne och Övriga län med 81 procent nöjda socialsekreterare/handläggare och sist Stockholms län med 76 procent.

Störst andel socialsekreterare/handläggare som svarat att de inte var nöjda med handläggningen av ärendena var de som fanns i Stockholms län. Åtta procent av dem svarade att de varit missnöjda med placeringssekreterarnas handläggning av ärendena. I alla övriga län var det mellan tre till fyra procent av socialsekreterarna som var missnöjda.

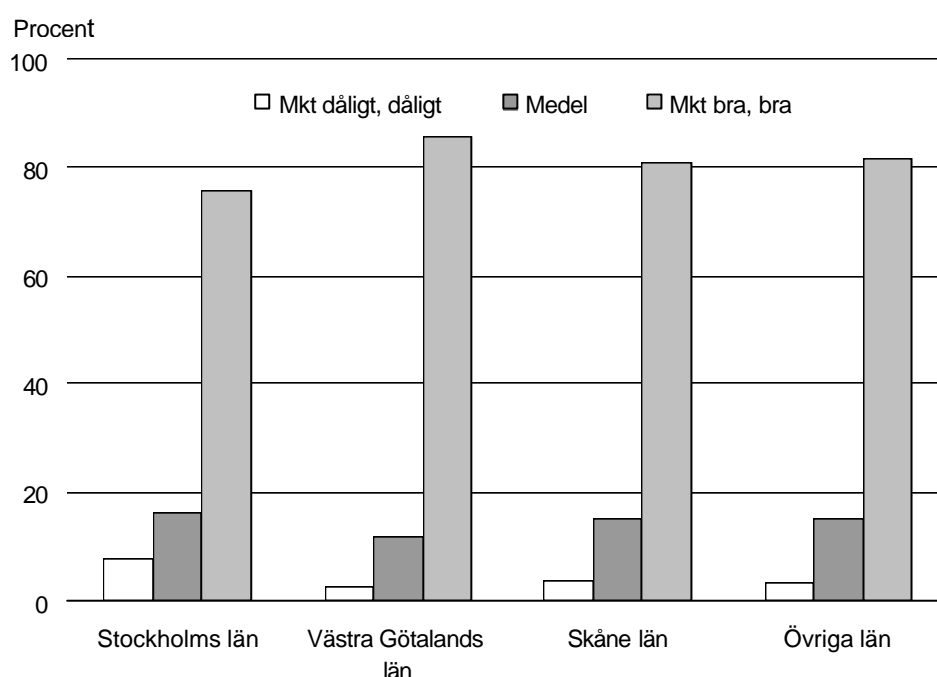


Diagram 2 Hur uppfattade Du placeringssekreterarens handläggning av ärendet?

Exempel på kommentarer:

Positiva kommentarer

- Mycket bra. Lyhörd, kunde förstå den akuta situationen.
- Eftersom placeringen skedde sent på kvällen och ganska akut fick vi ändå ett bra bemötande och genomgång.
- Gick utanför vad han egentligen skulle ha varit tvungen att göra, för att det skulle bli bra för flickan.

Negativa kommentarer

- Stressat bemötande, jag fick tjata en del för att få svar och resultat.
- Förvirrande. Hade svårt att acceptera socialtjänstens bedömningar avseende klientens vårdbehov m m.
- Något otrevligt bemötande.

Fråga 3 Hur uppfattade Du samarbetet mellan socialsekreterare och institution vid uppdragets utformning?

Med denna fråga avses att försöka fånga upp institutionens förmåga att samarbeta vid utformningen av behandlingsplaner. Vid uppföljningen hösten 2001 ansåg 86 procent av de svarande socialsekreterarna/handläggarna i Skåne län att samarbetet med institutionen varit bra eller mycket bra när utformningen av uppdraget gjordes. I Stockholms län var man dock inte lika nöjd, där ansåg 74 procent av dem som svarat på enkäten att samarbetet varit bra eller mycket bra.

I genomsnitt tyckte 77 procent av samtliga socialsekreterare/handläggare att samarbetet vid uppdragets utformning varit bra eller mycket bra och fyra procent att samarbetet varit dåligt. Jämfört med 1999 års uppföljning är detta resultat sämre, då var 82 procent av de inkomna svaren positiva.

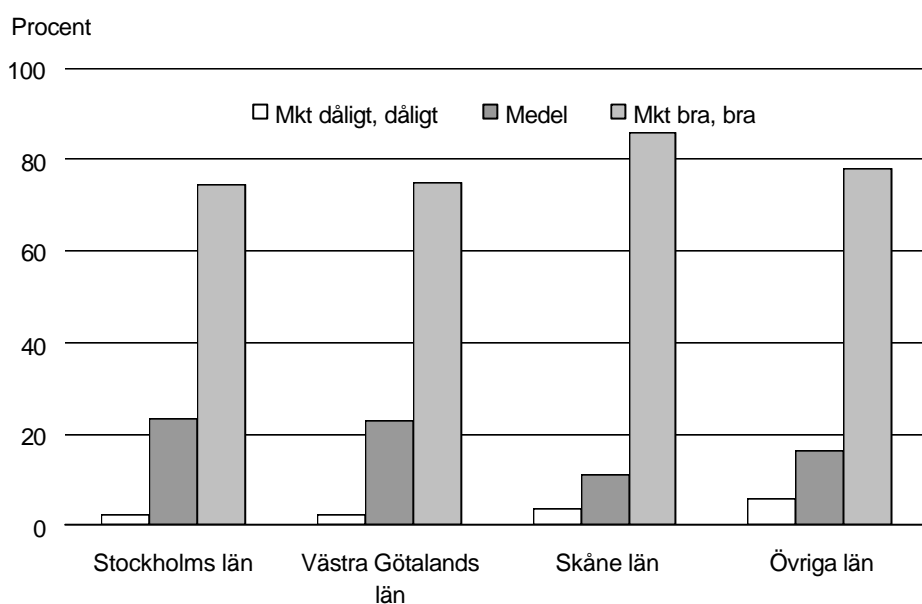


Diagram 3 Hur uppfattade Du samarbetet mellan socialsekreterare och institution vid uppdragets utformning?

Exempel på kommentarer:

Positiva kommentarer

- Vi har varit delaktiga och det har förts en dialog under hela placeringen.
- Institutionen ställde upp till hundra procent i det akuta inledningsskedet och jag uppfattade att institutionen förstod syftet med placeringen.
- Jag upplever samarbetet med institutionen som mycket bra. Vid meningsskiljaktigheter så har institutionen tagit ett jättestort ansvar för att lösa det vilket jag ser som mycket positivt och seriöst.

Negativa kommentarer

- Inget större samarbete inledningsvis förutom utslussning.
- Institutionen borde vara mer lyhörd för önskemål från uppdragsgivare.
- Jag blev ombedd att skriva arbetsplan och gjorde detta men det följdes ej.

Fråga 4 Hur uppfattade Du institutionens omvårdnadsinsatser gentemot den unge (kost, logi, dagliga rutiner etc)?

En förutsättning för att goda resultat skall uppnås vid institutionsplaceringar är att omvårdnaden av ungdomarna är bra. De allra flesta socialsekreterare/handläggare anser också att omvårdnaden har varit bra. I genomsnitt var 84 procent av socialsekreterarna/handläggarna nöjda, allra nöjdast var de i Västra Götalands län där 86 procent var positiva. I storstadslänen Stockholm och Skåne var 85 procent av socialsekreterarna/handläggarna nöjda. Det var med andra ord en mycket likartat uppfattning om hur omvårdnaden av de unga varit. I genomsnitt var endast en procent av samtliga socialsekreterare/handläggare missnöjda med institutionernas omvårdnad. Nöjdhetsgraden har ökat något jämfört med år 1999 då 81 procent uppgav att de var nöjda.

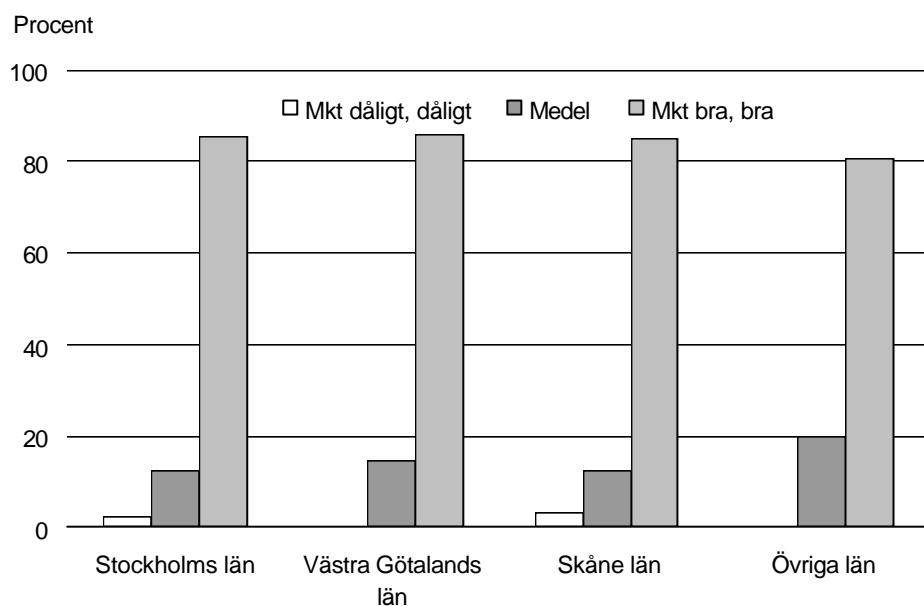


Diagram 4 Hur uppfattade Du institutionens omvårdnadsinsatser gentemot den unge (kost, logi, dagliga rutiner etc)?

Exempel på kommentarer:

Positiva kommentarer

- Mycket bra, fina lokaler, bra skolgång, god mat och ordning och reda.
- Noggrann planering av dagliga rutiner. Min klient fick äta upp sig och fick en ”fysisk renowing”.
- Med tanke på att klienten gått upp i vikt och upplevdes som lugnare och ”fräschare” vid utskrivningen så tycks mycket av detta ha fungerat väl. Dagliga rutiner och strukturen på institutionen passade klienten bra.

Negativa kommentarer

- Önskvärt med mer aktiviteter.
- Flickan ångestäter och har ökat väsentligt i vikt under placeringstiden.
- Det var problematiskt att skapa rutiner då den placerade ideligen avvek.

Fråga 5a Hur uppfattade Du institutionens insatser avseende den unges beteende, t ex kriminalitet, beteendestörning, missbruk etc?

Med denna fråga har vi försökt fånga institutionernas behandlande insatser både vad avser placeringar enligt slutna ungdomsvård och behandlingsplaceringar men också akut- och utredningsplaceringar. Av samtliga svar som inkom var 70 procent nöjda med behandlingsinsatserna, lika stor andel som år 1999. De län som var mest positiva till insatserna var Skåne län (76 procent) och Västra Götalands län (67 procent).

Det län som var mest uttalat negativ till institutionernas behandlingsinsatser var socialsekreterarna/handläggarna i Stockholms län. Av dem som besvarade enkäten i detta län var tio procent negativa, vilket var ungefär dubbelt så stor andel som i de övriga länen.

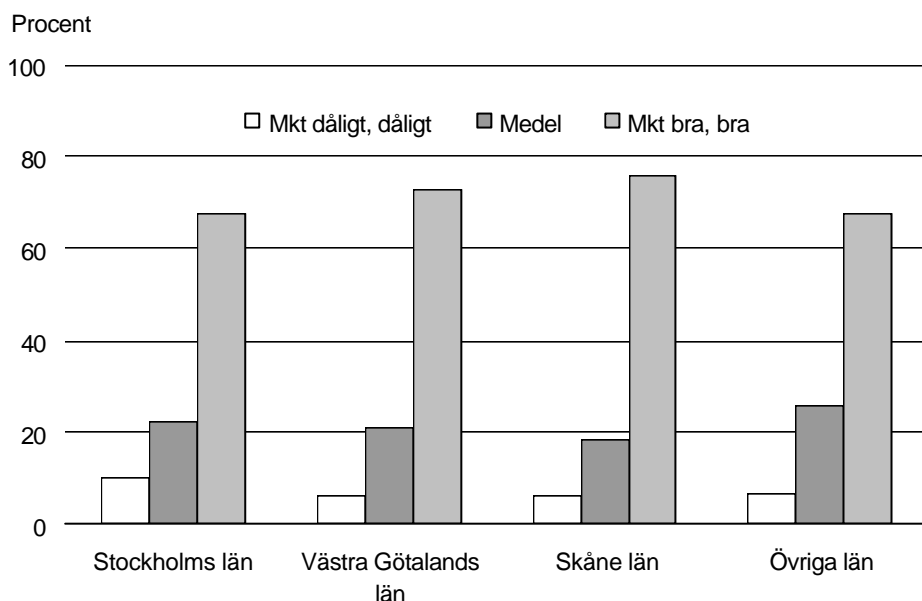


Diagram 5 Hur uppfattade Du institutionens insatser avseende den unges beteende, t ex kriminalitet, beteendestörning, missbruk etc?

Exempel på kommentarer:

Positiva kommentarer

- Kompetent personal med mycket erfarenhet.
- Med den problematik som den unge har, har institutionen skött ärendet väldigt bra och verkligen kommit fram till kärnan. Mycket proffsigt.
- Tydliga gränser vid överglidande av regler.

Negativa kommentarer

- Skulle önskat mer motivations- och behandlingsinsatser för att klienten skulle få mer redskap med sig i framtiden att hantera svåra situationer.
- Stor rädsla för eleven som fick för stort utrymme och/eller blev lämnad för mycket.
- Tonvikt på beteende. Tveksam till hur mycket han fick hjälp att uttrycka och bearbeta känslor.

Fråga 5b Hur uppfattade Du värdet av utredning och rekommendationer till fortsatt vård av den unge?

Frågan besvarades endast av de socialsekreterare/handläggare där kommunerna hade givit institutionerna ett utredningsuppdrag. Av samtliga placeringar som görs på de särskilda ungdomshemmen görs en tredjedel på utredningsenheter. I SiS interna allmänna råd finns närmare angivet vad en utredning skall innehålla.

Av samtliga frågor vi ställt till socialtjänsten om hur socialsekreterarna/handläggarna uppfattat vården vid SiS ungdomshem har socialsekreterarna/handläggarna svarat mest positivt på denna fråga – värdet med utredningar och rekommendationer till fortsatt vård av den unge – jämfört med uppföljningen år 1999. I årets uppföljning svarade i genomsnitt 84 procent att utredningar och rekommendationer till fortsatt vård varit bra eller mycket bra. Mest positiva har de socialsekreterare/handläggare varit som haft ungdomar placerade vid de västra och södra institutionsregionerna. Hela 87 procent av dem var positiva. I de norra, mellan och östra regionerna var man också mycket positiva, men inte i lika hög grad. Här var 80 procent av de svarande positiva.

De resultat som framkommit i uppföljningen hösten 2001 visar att socialsekreterarna/handläggarna blivit avsevärt mer nöjda med institutionernas utredningar och rekommendationer till fortsatt vård än vad de var vid uppföljningen samma period år 1999. Vid den tidpunkten var i genomsnitt 70 procent positiva, nöjdhetsgraden hade alltså ökat med 14 procentenheter till uppföljningen år 2001.

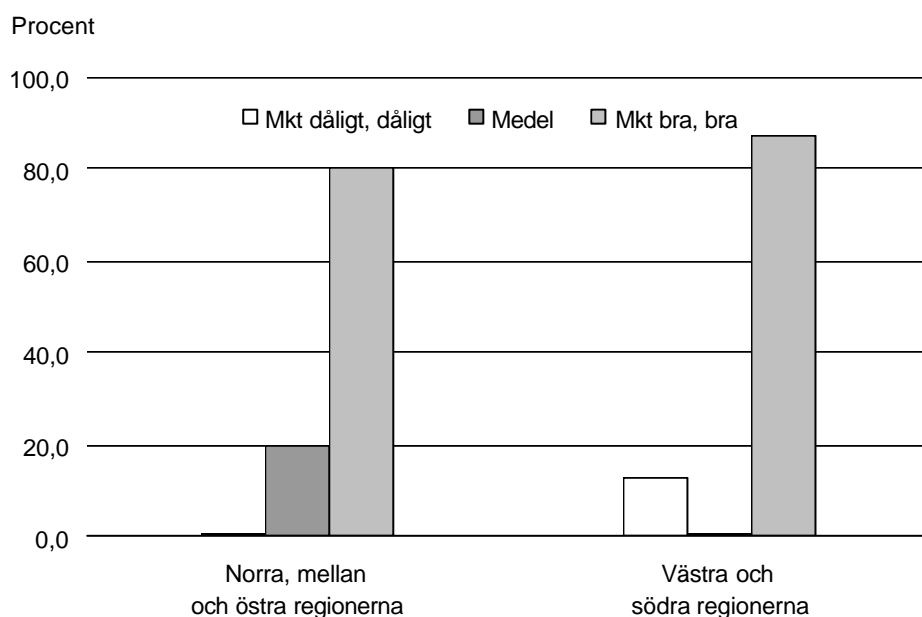


Diagram 6 Hur uppfattade Du värdet av utredning och rekommendationer till fortsatt vård av den unge?

Exempel på kommentarer:

Positiva kommentarer

- Noggrant genomförd utredning. Överlämnandet skedde på ett ”proffsigt” sätt, genomtänkt. Det kändes att det var den unge som var i fokus.
- Det är en mycket grundlig och välgjord utredning med väl underbyggda rekommendationer.

- Tydligt, rakt på sak, konkret. Handläggaren har fått svar på de frågeställningar som fanns med i uppdraget.

Negativa kommentarer

De negativa kommentarerna ger mer ett uttryck av att någonting saknades i utredningarna/rekommendationerna än att de var dåliga:

- Psykologutredningen var mycket kvalificerad. Värdefulla iakttagelser från skola, arbetsterapi, avdelning. Hade dock väntat mig mer omfattande psykiatrisk utredning och bedömning.
- Vad gäller rekommendationer till fortsatt vård så presenterades denna mycket väl vilka tankar som låg bakom o s v. Vi upplever dock inte att allt som utredarna muntligt redovisade framkom i den skriftliga sammanställningen, vi saknade t ex åtgärdsförslag kring hur klientens familj bör få stöd så att klienten mår bra även efter avslutad institutionsvård. Utredarna har gjort en bra bedömning, men den framkom ej skriftligt lika bra som muntligt. En stor brist var att psykologutredningen uteblev.

Fråga 6 Hur uppfattade Du institutionens sociala kontroll av den unge (kontroll av destruktivt beteende, kriminalitet, missbruk, begränsning av rörelsefrihet)?

De särskilda befogenheterna inom den särskilda ungdomsvården finns reglerat i lag, LVU §§ 15–20. I SiS interna allmänna råd 1997:2 finns beskrivet hur de särskilda befogenheterna får ske. De särskilda befogenheterna avser bl a kontroll av den unges beteende och rörelsefrihet.

På frågan om socialsekreterarnas/handläggarnas uppfattning om hur institutionerna handhar social kontroll över de unga svarade 81 procent att de ansåg kontrollen varit bra eller till och med mycket bra. Även vid 1999 års uppföljning var socialsekreterarna/handläggarna mycket nöjda men inte riktigt i lika stor utsträckning som vid 2001 års uppföljning. År 1999 svarade 78 procent att de var positiva till institutionernas sociala kontroll av de unga.

Mest positiva var socialsekreterare/handläggare som hade haft ungdomar som varit placerade för utredning. På denna fråga svarade 93 procent att de var mycket nöjda med institutionernas kontroll över ungdomarna. Minst positiva var socialsekreterare/handläggare med behandlingsplaceringar, där bara 66 procent nöjda med den sociala kontrollen.

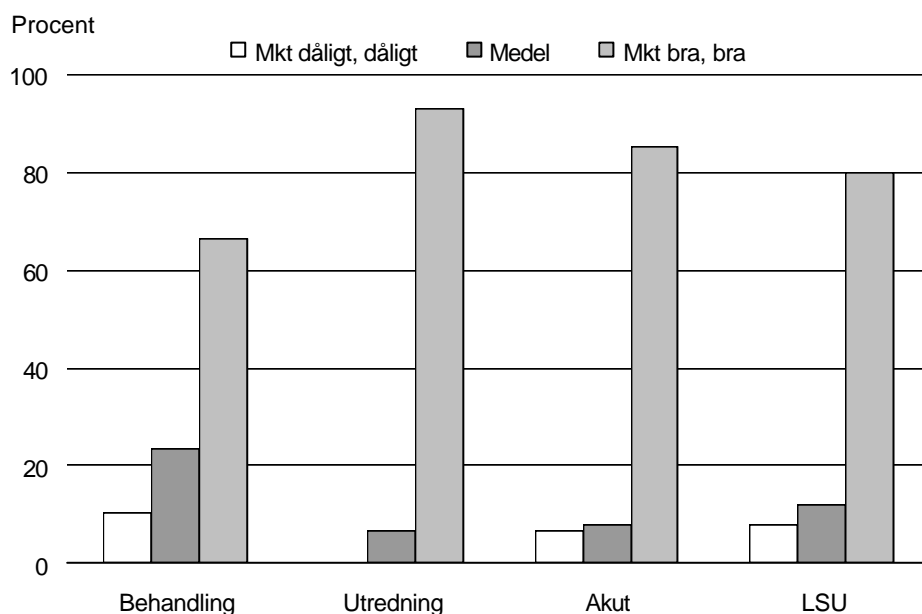


Diagram 7 Hur uppfattade Du institutionens sociala kontroll av den unge (kontroll av destruktivt beteende, kriminalitet, missbruk, begränsning av rörelsefrihet)?

Exempel på kommentarer:

Positiva kommentarer

- Klienten hade ingen möjlighet att fortsätta sitt destruktiva beteende inne på institutionen.
- Individuell bedömning gjordes hela tiden.
- Mycket bra kontroller som också fungerade vid permissioner. Mycket behövligt i detta ärende.
- Nästan lite för strikt. Men adekvat med tanke på rymningsbenägenheten.

Negativa kommentarer

- Klienten var på öppen avdelning och avvek vid tre tillfällen.
- Splittrat p g a dåligt sammansatt personal under sommaren.
- God kontroll och trygghet men det visade sig att droger förekommer.

Fråga 7 Hur uppfattade Du institutionens undervisning av den unge (skola, arbets- träning etc)?

I vården och behandlingen av de inskrivna ungdomarna på SiS ungdomshem ingår skolverksamhet. Med frågan hur socialsekreterarna/handläggarna uppfattade institutionens undervisning avses att spegla deras åsikt både om vad de anser om den undervisning som getts till elever i grundskoleämnena och i de traditionella gymnasieämnena samt undervisningen av ungdomar som studerat på individuella program. I skollagen och i särskild förordning finns bestämmelser om skolverksamheten vid de särskilda ungdomshemmen. Råd och riktlinjer för skolverksamheten inom SiS finns sedan 1995 och reviderades i en ny skolplan år 2000. Institutionerna har även lokala skolplaner. Enligt SiS skolplan har inte akut- och utredningsverksamheterna i uppdrag att tillhandahålla fullständig grundskola eller gymnasieutbildning, men för ungdomar som är inskrivna på behandlingsavdelningar skall fullständig utbildning både i grundskole- och gymnasieämnena tillhandahållas.

En förbättring av skolverksamheten har skett under de senaste åren, vilket man också kan utläsa ur socialsekreterarnas/handläggarnas svar på frågan om hur de uppfattade institutionernas undervisning av ungdomarna. Generellt sett hade 65 procent av socialsekreterarna/handläggarna positiva omdömen om undervisningen på institutionerna jämfört med 57 procent vid uppföljningen år 1999. Inom SiS pågår arbeten med att förbättra skolverksamheten vid institutionerna. Under år 2001 påbörjades en översyn beträffande den pedagogiska verksamheten. Översynen kommer att fortsätta med en kvalitativ kartläggning som skall ligga till grund för lärarnas kompetensutveckling.

Även om det återstår arbeten med att ytterligare förbättra skolverksamheten så är det ändå en hel del socialsekreterare/handläggare som är mycket positiva till SiS skolverksamhet. De som var mest positiva var de som hade haft ungdomar på SiS ungdomshem i grundskoleåldern, av dem ansåg 75 procent att undervisningen hade varit bra/mycket bra. För ungdomar som var i gymnasieåldern ansåg man i 61 procent av fallen att undervisningen hade varit bra/mycket bra.

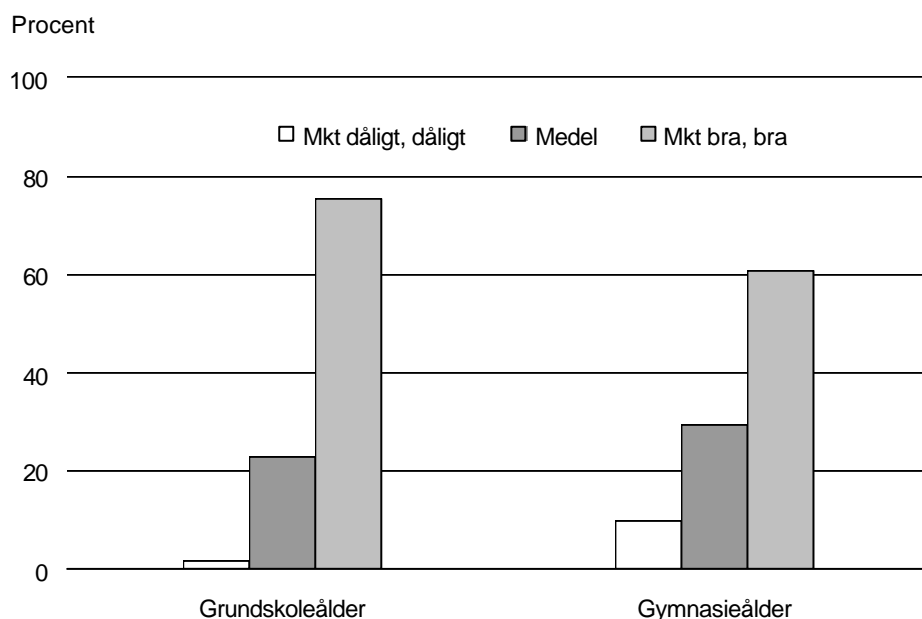


Diagram 8 Hur uppfattade Du institutionens undervisning av den unge (skola, arbetsträning etc)?

Om vi tittar på hur socialsekreterarna/handläggarna uppfattar skolundervisningen utifrån vilken typ av placering ungdomarna haft är man mest positiv vid behandlingsplaceringar, här uppgav 72 procent av de svarande att man var mycket nöjd med undervisningen. Minst nöjda (59 procent) var socialsekreterarna/handläggarna vid akutplaceringar, vilket inte är så konstigt eftersom skolundervisning bedrivs i mindre skala vid akutavdelningar. Det partiella bortfallet är högt för denna fråga, 27 procent av socialsekreterarna/handläggarna avstod att svara på frågan, de flesta rörde akutplacerade ungdomar.

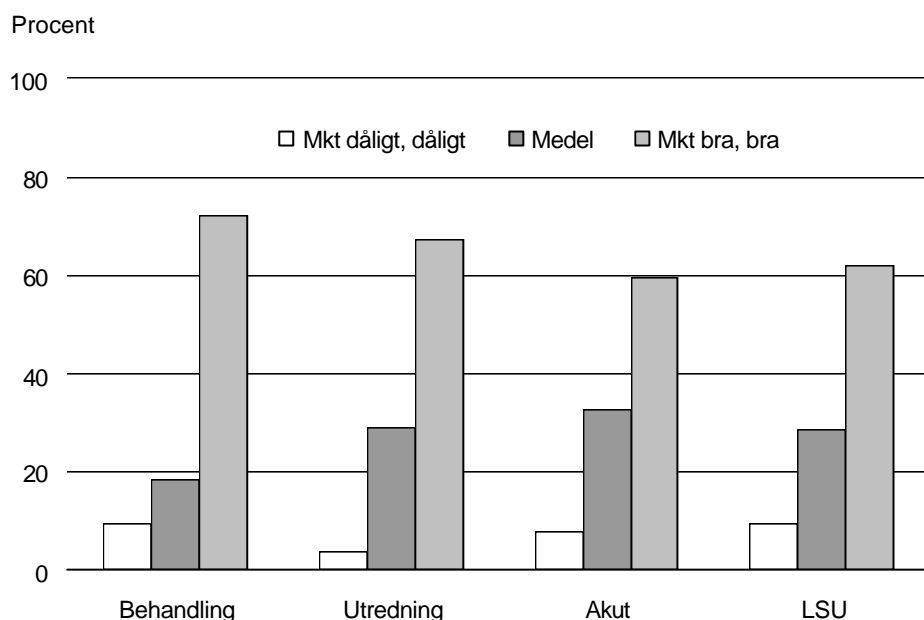


Diagram 9 Hur uppfattade Du institutionens undervisning av den unge (skola, arbetsträning etc)?

Exempel på kommentarer:

Positiva kommentarer

- Blev mycket imponerad av vad den unge presterat. Hans stolthet var enorm. Imponerande.
- Den unge hade möjlighet att läsa in sina betyg. Han fick mycket stöd och uppmuntran.
- Man höll god kontakt med ordinarie skola så den unge kunde återgå till samma utbildning.

Negativa kommentarer

- Akutavdelning, hade ingen undervisning.
- Fanns ingen skola eller arbetsträning.
- Han var där under en kortare tid och hann aldrig komma igång med något. Borde ha varit igång.

Fråga 8 Hur uppfattade Du arbetet med den unges föräldrar och anhöriga?

Att integrera föräldrar och anhöriga i arbetet med de unga är en viktig del av arbetet på SiS institutioner. De senaste åren har det gjorts omfattande satsningar, såväl utbildning som utvecklingsarbete inom familje- och nätverksområdet. Ändå tycks det inte slagit igenom fullt ut. Svaren på denna fråga är de mest negativa av alla frågor i enkäten. Av de svar som kommit in till SiS är det 59 procent av socialsekreterarna/handläggarna som anser att SiS har gjort ett bra/mycket bra arbete med elevernas föräldrar och anhöriga. Ungefär samma andel som i 1999 års uppföljning. Mest positiva svar har de socialsekreterare/handläggare lämnat som haft ungdomar placerade för utredning, 65 procent. Minst andel positiva, 48 procent, fanns bland socialsekreterare/handläggare som haft LSU-placerade ungdomar.

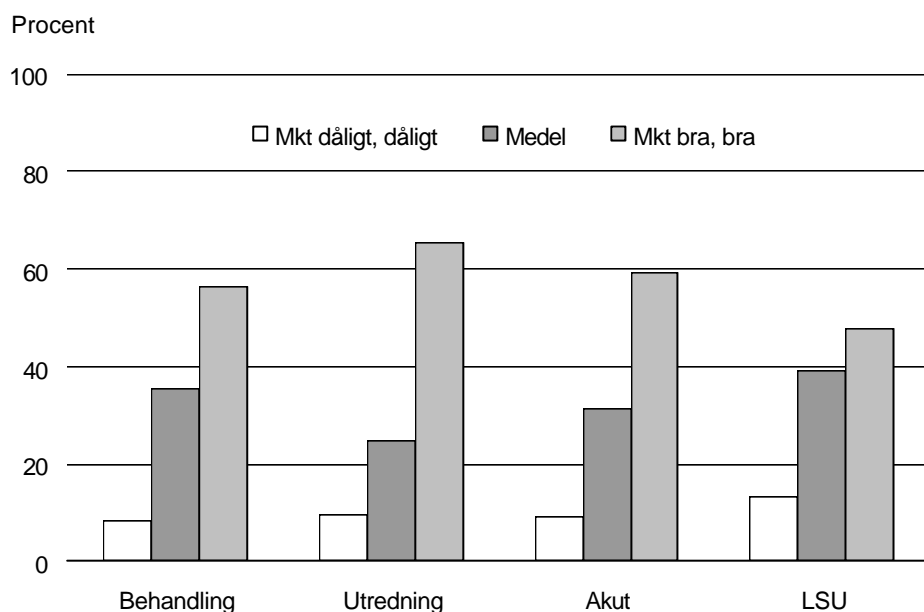


Diagram 10 Hur uppfattade Du arbetet med den unges föräldrar och anhöriga?

Exempel på kommentarer:

Positiva kommentarer

- Bra och noggrann uppföljning och kontakt. Mycket positivt.
- Både personal och utredare hade ett professionellt förhållningssätt gentemot klientens anhöriga. De satte nödvändiga gränser, lyssnade till klientens behov i första hand, samt arbetade med socialtjänsten o s v.
- God föräldrakontakt, snabbt insättande av familjesamtal.

Negativa kommentarer

- Föräldrarna klagade på att de inte kände sig välkomna på institutionen eller vid telefonkontakt.
- Liten kontakt med föräldrar. En social intervju. Inget arbete med att se samspel föräldrar/unge.
- Svårt med avståndet, vilket gör att föräldrar hamnar eller känner sig utanför.

Fråga 9 Hur uppfattade Du planering och genomförande av utslussning och utskrivning av den unge?

För att säkerställa värdet av institutionsvården är ett av målen inom SiS verksamhet att redan när behandlingsplanen görs skall även planer för utslussning finnas med som ett moment i behandlingsplanen. Utslussning skall med andra ord vara en del av behandlingen och vid utskrivningen skall också en särskilt upprättad plan för utslussning finnas. Särskild vikt skall läggas vid samarbete med socialtjänsten i kommunerna.

I genomsnitt ansåg 67 procent av de socialsekreterare/handläggare som svarat på frågan att de varit nöjda med planering och genomförande av utslussning och utskrivning – ungefär lika stor andel som vid uppföljningen år 1999. Nöjdhetsgraden varierade en hel del utifrån vilken typ av placering man hade haft. Mest nöjda var de socialsekreterare/handläggare som haft ungdomar akutplacerade. 79 procent svarade att de varit nöjda eller mycket nöjda med genomförandet av utslussning och utskrivning. Minst nöjda var de som haft ungdomar placerade för behandling. Av dem svarade 45 procent att de hade varit nöjda eller mycket nöjda med genomförandet av utslussningen och utskrivningen.

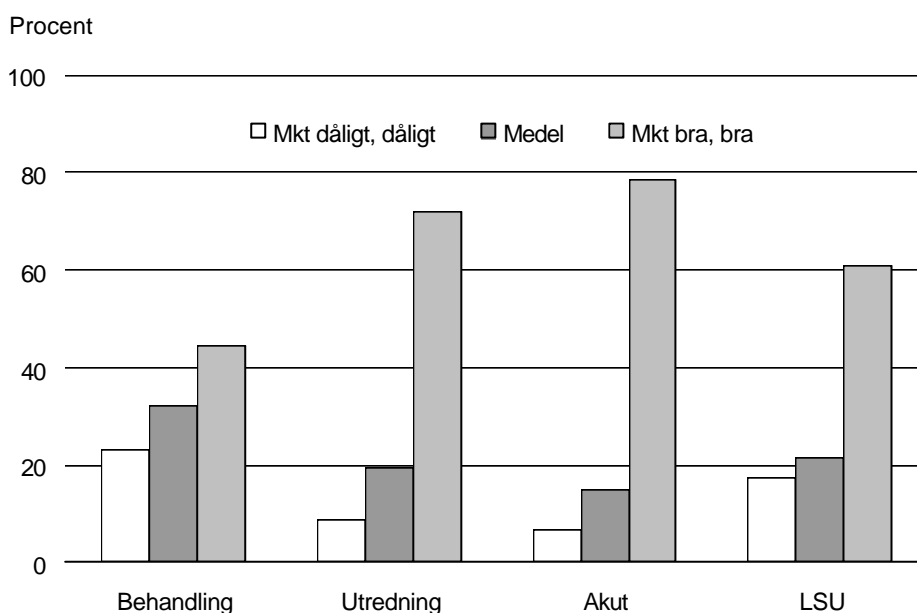


Diagram 11 Hur uppfattade Du planering och genomförande av utslussning och utskrivning av den unge?

Exempel på kommentarer:

Positiva kommentarer

- Det har varit ett mycket bra samarbete och god kommunikation med socialtjänsten.
- Det skedde i samarbete och institutionen var flexibla vilket möjliggjorde utsluss och flytt. Mycket bra samarbete.
- Ett gott samarbete med föreståndare vid institutionens utredningsenhet.

Negativa kommentarer

- Gick för fort. Dålig kommunikation mellan handläggare och behandlingshemmet. Behandlingshemmet valde ny institution och pressade oss att agera.
- Informerade den unge före beslut. Föregick socialsekreterarna. För snabba. Inget samarbete. Panik.
- Viktigt att institutionen och socialtjänst håller samma linje! Här uppstod missförstånd som ledde till ökad oro för pojken.

Fråga 10 Skulle Du i ett liknande ärende förorda en placering på samma institution/avdelning?

Mer än fyra femtedelar (84 procent) av dem som svarade på Socialtjänstenkät ungdom ansåg att de skulle välja att göra en placering på samma institution eller avdelning i ett liknande ärende. En något högre andel jämfört med år 1999 då 82 procent svarade att de skulle gjort om en liknande placering. De socialsekreterare/handläggare som följt ärendet från placering till utsluss var mer positiva till en liknande placering än de socialsekreterare/handläggare som följt ärendet till en viss del, 87 procent jämfört med 71 procent. De som var mest positiva till att göra ytterligare placeringar på samma institution/avdelning var de socialsekreterare/handläggare som haft utredningsärenden. I dessa fall svarade 93 procent att de skulle förorda ny placering på samma institution/avdelning i ett liknande ärende.

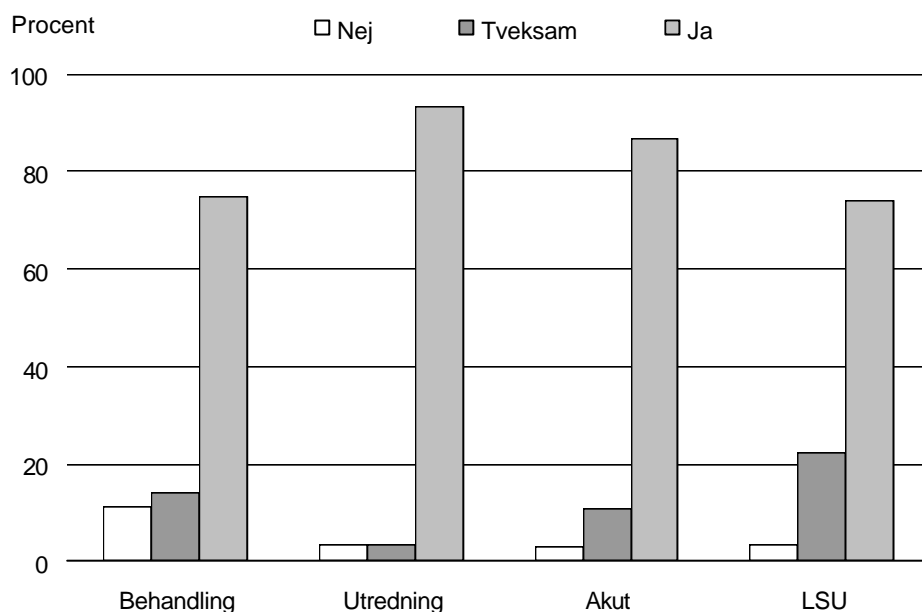


Diagram 12 Skulle Du i ett liknande ärende förorda en placering på samma institution/avdelning?

Exempel på kommentarer:

Positiva kommentarer

- Absolut! Institutionen har gjort ett mycket bra arbete med vår klient. Engagerad, flexibel personal och ledning.
- Jag anser att institutionen, trots den problematik som fanns, kunde möta och se den unge och även få den unge att se framtidsmöjligheter.
- Det har funnits en nära och bra dialog mellan avdelningen och placerande kommun. Bra samarbete.

Negativa kommentarer

- Det ligger för långt från hemorten för att man från socialtjänsten skall känna att man kan samarbeta i ärendet på ett bra sätt.
- Inte förorda en placering på samma institution/avdelning med tanke på att det finns andra institutioner som erbjuder mer kompletta utredningar till samma kostnad.
- Jag hoppas att man slipper ”förvaring” av ungdomar i väntan på behandlingsplats, men jag är glad att ni finns!