

Årsredovisning 2002

Statens
institutionsstyrelse

Innehållsförteckning

Generaldirektörens förord.....	3
Resultatredovisning	5
<i>Sammanfattning av året</i>	5
<i>Omvärlds- och riskanalys</i>	7
<i>Ekonomiskt resultat.....</i>	9
<i>Missbrukarvård</i>	16
<i>Ungdomsvård</i>	22
<i>Placering omgående.....</i>	25
<i>Sluten ungdomsvård</i>	28
<i>Övriga mål och återrapporteringskrav m m.....</i>	34
Sammanställning av väsentliga uppgifter	41
Resultaträkning.....	43
Balansräkning	44
Anslagsredovisning.....	46
Finansieringsanalys.....	47
Notförteckning	50
<i>Tillämpade redovisningsprinciper.....</i>	50
<i>Noter till resultaträkningen.....</i>	51
<i>Noter till balansräkningen.....</i>	53
Bilagor	59
<i>SiS organisation.....</i>	59
<i>Presentation av SiS ledning.....</i>	60
<i>SiS vårdavgifter under år 2002</i>	62
<i>Forskningsprojekt som erhållit medel år 2002</i>	63
<i>Förkortningar och lagparagrafer som kan förekomma i SiS årsredovisningar.....</i>	66

SiS årsredovisning år 2002 består av totalt 57 sidor.

Generaldirektörens förord

År 2002 blev ett bra år för SiS. Den höga efterfrågan på platser inom ungdomsvården, som tidigare lett till väntetider, kunde under året mötas med fler platser och en högre beläggning vilket gjorde att väntetiderna i allt väsentligt kunde arbetas bort.

Verksamhetens kvalitet förstärktes bl a genom ökade krav på skolan och genom utbildning av personalen. Detta är prioriterade områden också för framtiden.

Den myndighetsövergripande arbetsmiljöenkäten fick en högre svarsfrekvens än tidigare och visade på en tydligt förbättrad tillfredsställelse med arbetsmiljön bland personalen. SiS sjuktal ligger på en acceptabel nivå.

SiS anslag för det kommande verksamhetsåret fick en tillfredsställande uppräknings, som tillsammans med en viss höjning av avgifterna möjliggör fortsatta kvalitetsförbättringar i vården. Ett befarat betydande ekonomiskt underskott för året kunde begränsas till ett utnyttjande av den ordinarie anslagskrediten.

Kostnadsökningarna i verksamheten var något lägre än tidigare år, men kräver en fortsatt skärpt uppmärksamhet.

Beläggningen inom ungdomsvården har under året varit mycket hög. Det höga kapacitetsutnyttjandet och tillkomsten av nya platser har lett till goda intäkter. Inom missbrukarvården har däremot förra årets uppgång brutits. Detta är det enda negativa tecknet när det gäller de grundläggande förutsättningarna för det kommande verksamhetsåret.

SiS står med andra ord väl rustat för framtiden. Med tanke på drogutvecklingen och det ökande missbruket kommer betydande insatser att krävas inte minst för flickor i ungdomsvården och unga kvinnor i missbrukarvården. En särskild, för båda verksamheterna sammanhållen institutionsvård kommer att igångsättas samtidigt som kvaliteten i vård- och behandlingsarbetet på övriga institutioner skall förbättras. SiS skall med sin kompetens och sina resurser lämna ett allt större bidrag till en bättre och mer differentierad missbrukarvård. Detta förutsätter ett tätt samarbete med socialtjänsten i effektiva vårdkedjor.

FoU-verksamheten intar en central plats i SiS. Forskningsresultat skall på ett tydligt sätt implementeras i verksamheten, som i ökande utsträckning skall bygga på vetenskap och beprövad erfarenhet.

Sture Korpi

Resultatredovisning

Sammanfattning av året

För missbrukarvården sjönk efterfrågan på vård återigen efter en mindre uppgång under år 2001. Detta innebär att den långsiktiga trenden med ett minskat antal klienter inom missbrukarvården fortsätter vilket får anses vara anmärkningsvärt med tanke på den ökade användningen av alkohol och andra droger i Sverige. De klienter som tas in vid LVM-hemmen är i så dåligt skick både fysiskt och psykiskt att behovet av sjukvård är stort. Klienterna avgiftas sällan inom sjukvården utan avgiftningen sker först när de kommit till SiS institutioner. En översyn av hälso- och sjukvården har gjorts av en sakkunnig läkare under året och SiS överväger att inrätta regionala avgiftningsenheter med samlad medicinsk kompetens. Inom LVM-vården vårdas ständigt ett antal klienter med allvarliga psykiska störningar i kombination med ett våldsamt beteende. Dessa klienter orsakar stora problem vid institutionerna och det är mycket svårt att finna lämpliga vårdalternativ i frivilliga former. Klienter med sådana problem vårdas idag vid de institutioner som har personal och byggnader som klarar av utagerande klienter. Situationen är emellertid inte tillfredställande utan både differentiering och vårdinnehåll behöver utvecklas vidare för klienterna med de svåraste problemen.

Efterfrågan på ungdomsvård fortsatte att vara hög under året. SiS mötte denna efterfrågan med nya platser och ett bättre utnyttjande av befintliga platser. Under året tillkom 24 nya platser på de särskilda ungdomshemmen. Kapacitetsutnyttjandet förbättrades också och gav en beläggning för den samlade ungdomsvården på 89 procent. Allt detta gjorde att SiS kunde minska väntetiderna under året. I fokus för diskussionerna avseende ungdomsvården var utveckling av behandlingsmetoder och omfattande resurser lades på utbildning av de anställda. SiS gjorde en utredning om flickornas situation, deras behov av platser och utveckling av behandlingsmetoder för denna grupp. Ansträngningarna att hitta former för samarbete med landsting och kommuner rörande stöd från psykiatri fortsatte under år 2002. SiS har slutit avtal med Svenska kommunförbundet och Landstingsförbundet om en gemensam projektverksamhet med målsättning att förbättra och fördjupa samarbetet kring ungdomar som vårdas hos SiS och som har psykiatrisk problematik. Den andel av ungdomsvården som finansierades med anslag sjönk till 34 procent, vilket är en historiskt sett låg nivå. SiS har redan tidigare uppmärksammat regeringen på detta förhållande.

Inom sluten ungdomsvård stabiliserades efterfrågan under året. Antalet vårddygn var i stort sett oförändrat. Flertalet av de intagna ungdomarna fick tillgång till programverksamhet riktad mot kriminalitet. En uppföljning av sluten ungdomsvård överlämnades till regeringen i slutet av november. Uppföljningen var ett regeringsuppdrag som utfördes gemensamt av Brottsförebyggande rådet (BRÅ), Socialstyrelsen och SiS.

Expansionen inom ungdomsvården med därtill hörande utgiftsökningar bidrog till att SiS behövde utnyttja 8 Mkr av sin anslagskredit under år 2002. Trots detta får det ekonomiska resultatet anses vara bra; i början av året var SiS prognos att anslagsöverskridandet skulle bli betydligt större än så. Det förhållandevis goda ekonomiska resultatet berodde främst på höga vårdintäkter inom ungdomsvården. För att ekonomin under nästa år skall komma i balans krävs det både återhållsamhet vad gäller utgifter samt att vårdinkomsterna ökar. SiS fattade därför beslut om att höja vårdavgifterna med drygt fem procent från och med år 2003.

SiS gjorde under året en överenskommelse med de fackliga organisationerna om en försöksverksamhet för samverkan med syfte att efter försöksperioden träffa ett myndighetsövergripande samarbetsavtal. Förhandlingar har mot bakgrund av årets centrala löneavtal för första gången förts på institutionsnivå. Erfarenheten från förhandlingarna är goda och lönebildningen följer det centrala avtalets intentioner.

SiS verksamhet förändrades genom att IKM, institutet för kunskapsutveckling och metodutveckling inom ungdoms- och missbrukarvården, ej längre verkar inom myndigheten utan numera enbart bedriver sin verksamhet vid Växjö universitet.

SiS verksamhet granskades under året både av Riksdagens revisorer och Riksrevisionsverket. Dessa två utredningar ger både positiv och negativ kritik avseende verksamheten, men visar också på verksamhetens svårigheter. Av de slutsatser och påpekanden som gjordes kan särskilt nämnas vikten av en tydligare styrning och att myndigheten i en högre grad bör arbeta utifrån behandlingsmål och behandlingsmetoder som bygger på vetenskap och beprövad erfarenhet. Vikten av en förbättrad dokumentation och möjligheter till en god differentiering av vård och behandling är också faktorer som lyfts fram i utredningarna.

Omvärlds- och riskanalys

Omvärld

Faktorer som påverkar det framtida behovet av platser hos SiS är bl a:

- regerings- och riksdagsbeslut,
- demografiska faktorer,
- nivå och trender avseende samhällsengripanden,
- polisens och domstolarnas insatser avseende slutna ungdomsvård,
- andra vårdgivares insatser,
- kommunernas ekonomi,
- socialtjänstens påtalade behov av utveckling,
- utredningar som t ex Narkotikakommissionens betänkande och LVM-utredningen.

Missbrukarvård

Efterfrågan och antalet platser inom LVM-vården har stadigt minskat sedan SiS tog över verksamheten från kommunerna. De senaste åren har minskningen planat ut men den neråtgående trenden fortsätter. I dagsläget finns det inget som talar för att denna utveckling skulle vända inom överskådlig tid, särskilt med tanke på kommunernas ansträngda ekonomi. Det är dock fortfarande befogat att anta att behovet av låsbara platser med en högre nivå av omhändertagande ökar även om den totala efterfrågan skulle minska.

De ålderskategorier som kan tänkas komma ifråga för LVM-vård beräknas att öka med 2,3 procent den närmaste femårsperioden. Konsumtionen av alkohol har ökat de senaste åren vilket även det tillfälliga användandet av narkotika har gjort. Under 1990-talet har nyrekryteringen av missbrukare varit relativt stor samtidigt som många äldre blivit kvar i missbruk.

Det finns idag inga skäl att anta att det kommer att behövas fler platser inom missbrukarvården.

Ungdomsvård

SiS antar att det kommer att behövas fler platser vid de särskilda ungdomshemmen trots det relativt stora antalet platser som tillkommit de senaste åren. Framför allt demografiska skäl talar för att det även inom de närmaste åren kommer att behövas ytterligare platser inom ungdomsvården. Under år 2002 har antalet intagna för slutna ungdomsvård stabiliserats och inget tyder på någon större förändring under nästkommande år.

Totalt sett förväntas ungdomar i åldern 13 till 20 år att öka med nästan 13 procent de kommande fem åren. Den största ökningen står 17-åringarna för, närmare 23 procent, medan 13-åringarna tvärtom beräknas minska något i antal. Den procentuella ökningen för pojkar respektive flickor är i stort sett lika.

År 2003 beräknas antalet ungdomar i åldern 13 till 20 år öka med nästan fyra procent. Skillnaderna mellan könen är marginella.

Den allmänna samhällsutvecklingen med bl a ökat missbruk och våld inom ungdomsgrupperna talar också för att det kommer att behövas ytterligare platser inom ungdomsvården.

Det som kan tala emot en fortsatt ökning av efterfrågan på ungdomsvård är framförallt kommunernas ekonomi.

Risakanalys

Det är svårt att göra prognoser på kommunernas efterfrågan. Det faktiska behovet av platser kan motverkas av kommunernas ekonomi och annat. Behandlingstrender inom socialtjänsten och synen på tvångsvård kan påverka efterfrågan.

Då SiS finansiering domineras av vårdavgifter från kommunerna är myndigheten mycket sårbar ekonomiskt. Relativt små förändringar i efterfrågan på de vårdplatser som SiS erbjuder ger ett kännbart bortfall av intäkter. En förändring i beläggningen på SiS platser med en procentenhet ger ökning eller minskning av vårdintäkterna med drygt 10 Mkr.

SiS har en övervägande del av sina kostnader i lokaler och personal. Dessa kostnader är dels svåra att reducera, dels genererar de relativt svårpåverkade kostnadsökningar varje år. Detta gör det besvärligt för SiS att snabbt kunna anpassa sina kostnader efter eventuella minskningar i efterfrågan. Särskilt lokalkostnaderna har SiS på grund av avtal med sin största hyresvärd svårigheter att kunna reducera inom en snar framtid. De ekonomiska effekterna för SiS av den kraftiga nedgången av efterfrågan på missbrukarvård 1996 och 1997 visade prov på de ovan nämnda problemen.

SiS torde löpa en betydligt större risk än en normal statlig myndighet att råka ut för driftsstörningar och kostnader på grund av brand, skadegörelse och annat. Detta beror på karaktären av den verksamhet som SiS bedriver. Det kan nämnas att en brand på en behandlingsavdelning inte bara ger ökade kostnader utan även drabbar myndigheten genom ett bortfall av vårdavgifter.

Den övervägande delen av SiS anställda tillhör den sociala sektorn vilken är den del av arbetsmarknaden som har haft de högsta löneökningarna de senaste åren. Detta innebär risk för löneglidning vad gäller befintlig personal och att kostnaderna ökar vid nyrekrytering.

Den utveckling som varit sedan SiS bildades med en allt högre andel slutna platser och ett svårare uppdrag inom vården gör att lokalkostnader och kostnader för investeringar i säkerhet och larm ökar. För närvarande ser inte SiS någon förändring av denna trend.

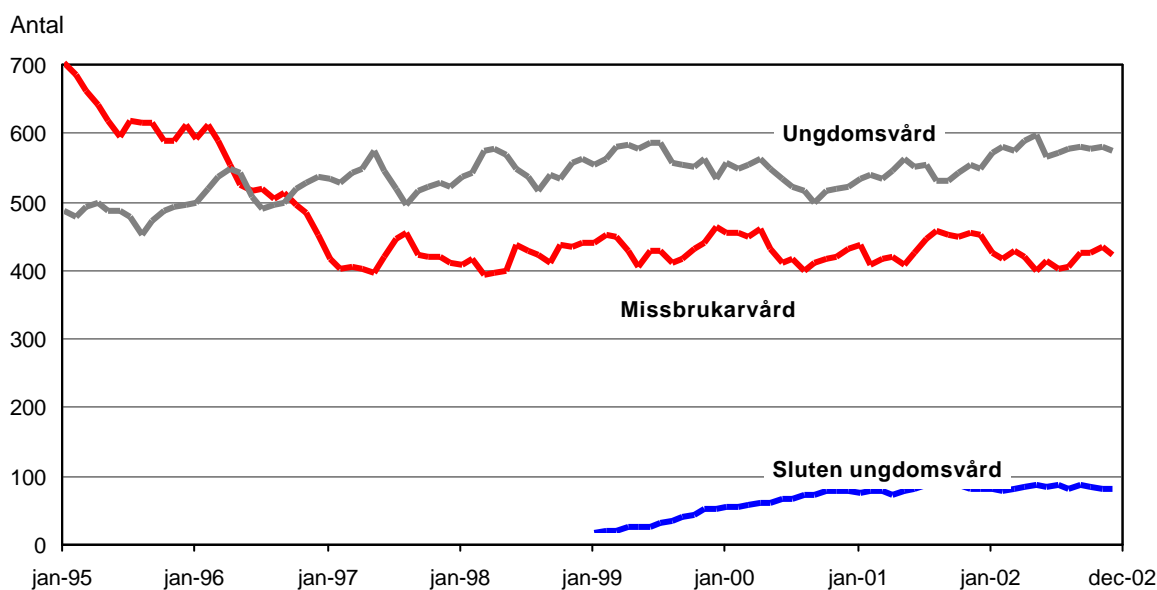
Ekonomiskt resultat

Anslag

SiS förbrukning av anslag minskade under år 2002 för första gången sedan 1999. Utfallet på anslaget var 679 Mkr att jämföra med 690 Mkr för år 2001. Detta innebar inte att SiS utgifter minskade; dessa ökade i själva verket med 6 procent eller 100 Mkr. Det som förklarar den minskade anslagsförbrukningen är i stället att vårdinkomsterna ökade kraftigt under år 2002. Dessa ökade med 13 procent; för ungdomsvården ökade vårdinkomsterna med 17 procent och inom missbrukarvården med fem procent. De ökade vårdinkomsterna beror både på att SiS höjde avgifterna under år 2002 och att ungdomsvården har ökat i volym.

Anslagsutfallet på 679 Mkr innebar att SiS var tvungen att utnyttja 8 Mkr av sin anslagskredit.

Figur 1 Belagda platser inom missbrukar- och ungdomsvård samt slutna ungdomsvård



Finansiering

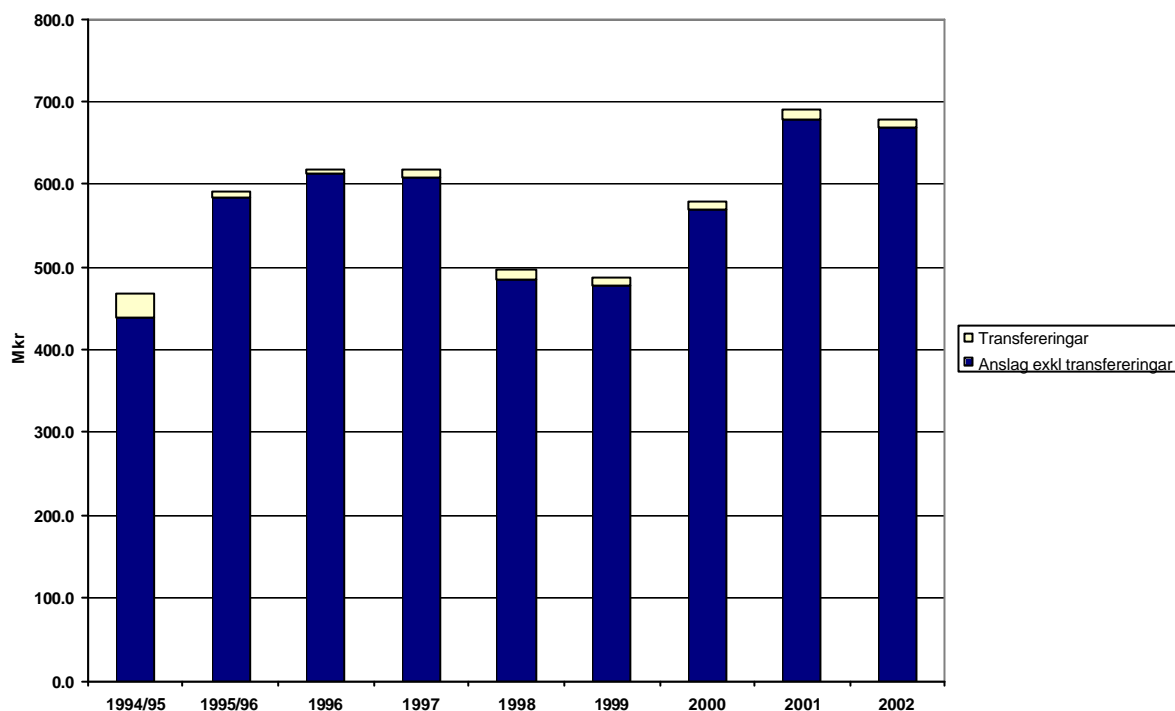
SiS finansieras dels med ett anslag på statsbudgeten och dels med intäkter av vårdavgifter. SiS finansiering var 60 procent avgifter och 40 procent anslag under år 2002. Andelen anslag minskade under år 2002 efter ha ökat under de tre föregående åren. Den största anledningen till att andelen minskade var att SiS inkomster från vårdavgifter ökade så mycket under året.

Anslagsandelen inom ungdomsvården minskade från 40 procent till 34 procent, vilket är den lägsta nivån under den tid som SiS har verkat. Detta ligger långt under vad som förutsattes då SiS bildades, andelen anslag angavs då till hälften.

Missbrukarvårdens andel anslag minskade från 36 procent till 35 procent vilket är något högre än de 33 procent som förutsattes då SiS bildades.

Sluten ungdomsvård finansieras helt med anslag.

Figur 2 Förbrukning av anslag

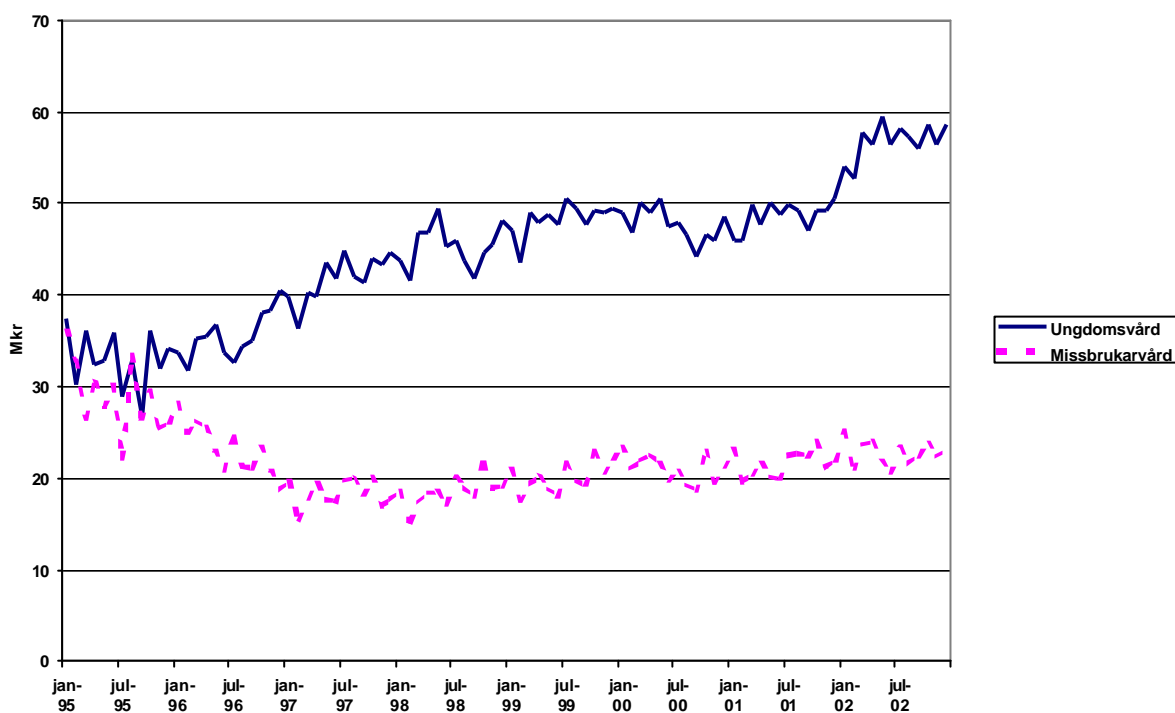


Kommentar: Anslagsförbrukningen för det förlängda budgetåret 1995/96 var 885,3 Mkr. I diagrammet ovan har detta värde delats med 1,5 för att göras jämförbart. Värdet för 1996 avser kalenderåret.

Tabell 1 Andel anslag och avgiftsinkomster

Verksamhets-Gren	2000		2001		2002	
	Avgift	Anslag	Avgift	Anslag	Avgift	Anslag
Missbrukarvård	67 %	33 %	64 %	36 %	65 %	35 %
Ungdomsvård	63 %	37 %	60 %	40 %	66 %	34 %
Sluten ungdomsvård	0 %	100 %	0 %	100 %	0 %	100 %
Totalt	60 %	40 %	56 %	44 %	60 %	40 %
Totalt (exklusive sluten ungdomsvård)	63 %	37 %	59 %	41 %	64 %	36 %

Figur 3 Vårdintäkter per verksamhetsgren och månad



SiS kostnader och intäkter

SiS totala kostnader, exklusive kostnader för framtida avveckling, ökade med sju procent under år 2002. Intäkterna, exklusive intäkter av anslag, ökade med 15 procent.

Tabell 2 SiS kostnader (belopp i Tkr)

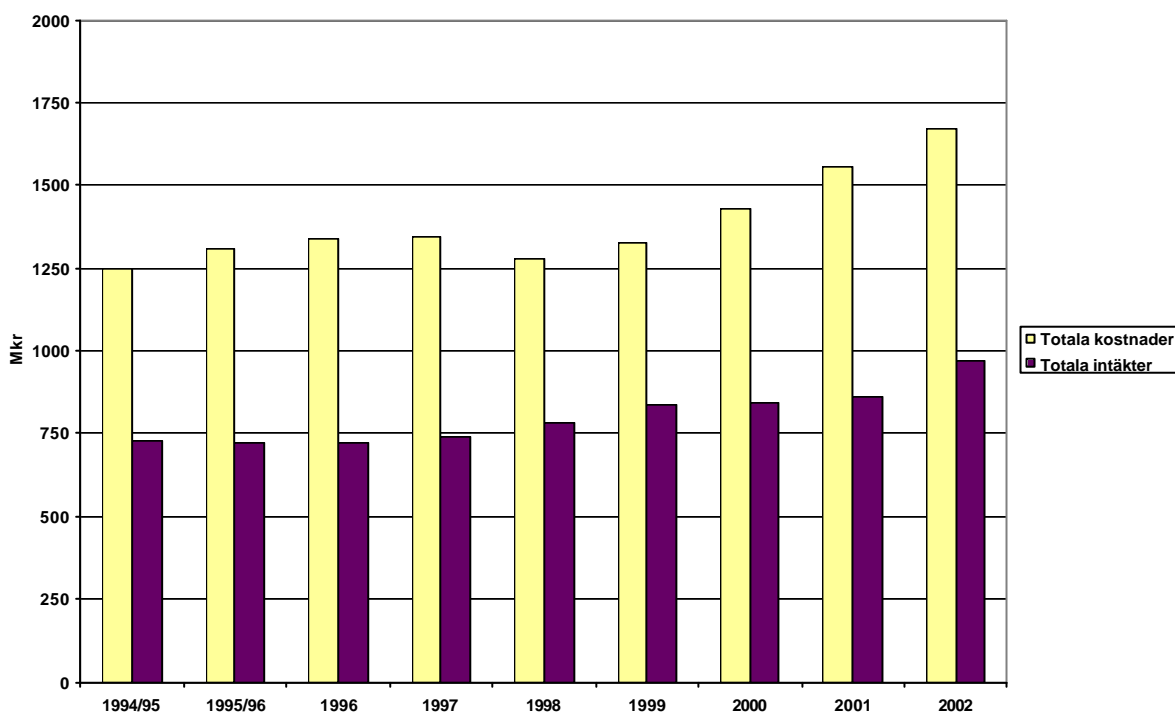
	2000	2001	2002
Missbrukarvård	350 545	374 765	381 719
Ungdomsvård	871 760	915 857	969 451
Sluten ungdomsvård	78 439	114 594	138 254
Avveckling	27 661	17 247	21 711
Gemensamma kostnader	28 479	41 920	68 446
FoU	24 217	26 580	27 313
Huvudkontor	51 791	57 792	60 319
Totala kostnader	1 432 892	1 548 755	1 667 213

Kommentar: I denna sammanställning finns i förtid bokförda och även återförda kostnader för framtida avveckling med, vilket innebär att den överensstämmer med resultaträkningen. I de flesta andra tabeller är dessa kostnader exkluderade. Detta för att få mer rättvisande jämförelser mellan åren.

Tabell 3 SiS intäkter exklusive intäkter av anslag (belopp i Tkr)

	2000	2001	2002
Missbrukarvård	256 948	263 310	276 364
Ungdomsvård	582 227	593 087	690 984
Sluten ungdomsvård	0	84	90
Avveckling	116	663	603
Gemensamt	2 247	1 256	3 019
FoU	179	155	646
Huvudkontor	673	878	177
Totala intäkter	842 390	859 433	971 883

Figur 4 SiS kostnader och intäkter



Kommentar: Kostnaderna för det förlängda budgetåret 1995/96 var 1 966,6 Mkr och intäkterna var 1 087,3 Mkr. I diagrammet ovan har dessa värden delats med 1,5 för att göras jämförbara. Kostnaderna är exklusive beräknade framtida avvecklingskostnader.

Ekonomiskt resultat för missbrukarvården

Kostnaderna inom missbrukarvården ökade med fyra procent under år 2002. Denna ökning kan, i likhet med tidigare år, till viss del förklaras av att det skett en förskjutning mot klienter med allvarligare problem och större vårdbehov.

Antalet vårddygn minskade med fem procent; detta innebär att antalet vårddygn minskat varje år sedan SiS bildades utom år 2001. Trots detta ökade vårdintäkterna med fem procent, detta förklaras av den avgiftshöjning SiS gjorde under år 2002.

Kostnaderna per fakturerat vårddygn steg med nio procent, vilket är betydligt mer än vad de totala kostnaderna ökade, en effekt av att antalet vårddygn minskade under år 2002. Dygnskostnaden per fastställd plats steg däremot bara med två procent, vilket förklaras av att antalet platser ökade under året.

Tabell 4 Resultat för missbrukarvården

	2000	2001	2002
Intäkter från vårdavgifter (Tkr)	252 957	259 748	272 728
Övriga intäkter (Tkr)	5 064	4 324	4 948
Kostnader (Tkr)	389 739	420 678	435 765
Dygnskostnad/fastställd plats (kr)	3 008	3 360	3 421
Kostnad/fakturerat vårddygn (kr)	3 438	3 658	3 973
Antal platser	355	343	349

Kommentar: De kostnader som avser avveckling kommande år ingår inte i ovanstående sammanställning. I kostnader och intäkter ingår missbrukarvårdens andel av avveckling, huvudkontor, gemensamt och FoU.

Tabell 5 Fakturerade vårddygn inom missbrukarvården

	2000	2001	2002
Fakturerade vårddygn	113 373	115 014	109 672
LVM-vård	98 276	103 467	97 368
SoL-vård	15 097	11 547	12 304
Andel LVM-vård	87 %	90 %	89 %
Andel SoL-vård	13 %	10 %	11 %
Andel §13 av LVM	11 %	11 %	11 %

Ekonomiskt resultat för ungdomsvården

Kostnaderna inom ungdomsvården ökade med sju procent under år 2002. Denna ökning är lika stor som förändringen av antalet vårddygn.

Vårdintäkterna ökade med 17 procent, medan antalet vårddygn enbart ökade med sju procent. Ökningen av intäkter var större än volymökningen vilket berodde på att SiS höjde vårdavgifterna under året.

Kostnaden per fakturerat vårddygn var oförändrad mellan år 2002 och år 2001. Detta kan till viss del förklaras av att volymökningen och den högre beläggningen inom ungdomsvården gjorde att resursutnyttjandet blev bättre. Dygnskostnaden per fastställd plats ökade med fem procent. Andelen akut- och utredning var oförändrat 37 procent.

Tabell 6 Resultat för ungdomsvården

	2000	2001	2002
Intäkter från vårdavgifter (Tkr)	572 303	584 109	680 881
Övriga intäkter (Tkr)	12 034	11 034	12 967
Kostnader (Tkr)	954 616	1 013 686	1 086 445
Dygnskostnad/fastställd plats (kr)	4 237	4 444	4 687
Kostnad/fakturerat vårddygn (kr)	5 049	5 296	5 296
Antal platser	659 (617)	625	635

Kommentar: De kostnader som avser avveckling kommande år ingår inte i ovanstående sammanställning. I kostnader och intäkter ingår ungdomsvårdens andel av avveckling, huvudkontor, gemensamt och FoU.

Siffran inom parentes för år 2000 är en minskning av antalet platser med 42. Antalet platser avseende slutna ungdomsvård har utökats med 42. Detta på grund av att dessa platser under året belagts med ungdomar dömda till slutna ungdomsvård. Det reducerade platsantalet har använts vid beräkning av dygnskostnad per fastställd plats och som fördelningsnyckel för gemensamma kostnader.

Tabell 7 Fakturerade vårddygn inom ungdomsvården

	2000	2001	2002
Fakturerade vårddygn	189 082	191 410	205 140
Behandling	119 240	120 392	128 951
Akut/utredning	69 842	71 018	76 189
Andel behandling	63 %	63 %	63 %
Andel akut/utredning	37 %	37 %	37 %

Ekonomiskt resultat för den slutna ungdomsvården

Kostnaderna för den slutna ungdomsvården ökade med 23 procent under året, antalet vårddygn var däremot i stort sett oförändrat. Kostnaden per producerat vårddygn ökade därmed också med 23 procent.

De kraftigt ökade kostnaderna beror främst på att SiS under år 2002 ökade antalet platser särskilt avsedda för slutna ungdomsvård från 60 till 74. SiS har därmed fått en större fast kapacitet att ta emot ungdomar som är dömda till slutna ungdomsvård. Belägningsnivån hamnar också för första gången under 100 procent. Sammantaget innebär detta att det fr o m år 2002 blir mer rättvisande att jämföra kostnadsnivåerna inom den slutna ungdomsvården med SiS andra verksamhetsgrenar.

Tabell 8 Resultat för slutna ungdomsvård

	2000	2001	2002
Övriga intäkter (Tkr)	30	218	359
Kostnader (Tkr)	83 722	121 965	149 484

Kostnad per vårddygn (kr)	4 430	4 886	6 001
Antal platser	10 (52)	60	74

Kommentar: I kostnader och intäkter ingår sluten ungdomsvårds andel av huvudkontor, gemensamt och FoU.

Siffran inom parentes för år 2000 är en omräkning av antalet vårddygn till årsplatser. Ungdomsvårdens platser har minskats med motsvarande antal platser. Det ökade platsantalet har använts som fördelningsnyckel för gemensamma kostnader.

Tabell 9 Vårddygn inom sluten ungdomsvård

	2000	2001	2002
Vårddygn	18 899	24 963	24 910

Missbrukarvård

Basfakta om missbrukarvården

- Under år 2002 hade SiS 14 LVM-hem i drift, vilket var samma antal som år 2001.
- Antalet fastställda platser vid LVM-hemmen var 349 den 31 december år 2002, vilket är en ökning från den 31 december år 2001 då antalet var 343.
- Det totala antalet enskilda klienter som togs in under året var 1113, varav 776 män och 377 kvinnor. År 2001 var antalet 1119.
- Det genomsnittliga antalet intagna var 300, vilket är en minskning från år 2001 då antalet var 315.
- Antalet intagningar på LVM-hemmen ökade till 1413, att jämföra med år 2001 då antalet var 1368.
- Av intagningarna enligt LVM var 78 procent omedelbara omhändertaganden enligt 13 § LVM år 2002 vilket är en ökning från år 2001 då andelen var 70 procent.
- Medelåldern vid intagning på LVM-hem var 41 år; för män var medelåldern 43 år och för kvinnor 37 år. Jämfört med år 2001 innebär det en ökning med ett år för hela gruppen; för män en ökning med två år och för kvinnor en ökning med ett år.
- Genomsnittlig vårdtid för de personer som skrevs ut från vistelse enligt LVM under året var 129 dygn för män och 150 dygn för kvinnor år 2002. Föregående år var vårdtiden 133 dygn för män och 152 dygn för kvinnor. Totalt minskade den genomsnittliga vårdtiden från 139 dygn år 2001 till 135 dygn år 2002.
- Genomsnittlig vårdtid för de personer som skrevs ut från vistelse enligt SoL var 27 dygn för män och 49 dygn för kvinnor. År 2001 var vårdtiden 42 dygn för män och 35 dygn för kvinnor. Totalt minskade den genomsnittliga vistelsetiden från 40 dygn år 2001 till 32 dygn år 2002.
- I likhet med föregående år kunde SiS, utom i något enstaka undantagsfall, omgående tillgodose ansökningar om plats vid LVM-hemmen.
- Närhetsprincipen har följts vid 65 procent av intagningstillfällena för män och vid 50 procent av intagningstillfällena för kvinnor. Totalt kunde SiS följa närhetsprincipen vid 61 procent av intagningstillfällena år 2002, vilket är en förbättring från år 2001 då siffran var 55 procent.
- Andelen klienter som inom tre månader skrevs ut till vård i annan form enligt 27 § LVM var 58 procent. Motsvarande andel år 2001 var 56 procent.
- Antalet fakturerade vårddygn minskade med fem procent.
- Vårdintäkterna inom missbrukarvården ökade med fem procent.
- Kostnaderna för missbrukarvården ökade med fyra procent.
- Kostnaderna per fakturerat vårddygn ökade med nio procent.

*Rapportering av missbrukarvården enligt SiS regleringsbrev***Åtterrporteringskrav enligt SiS regleringsbrev, verksamhetsområde Statligt bedriven ungdoms- och missbrukarvård**

Mål: Andelen klienter inom missbrukarvården som motiverats till fortsatt vård skall fortsätta att öka

Åtterrporteringskrav: Redovisa måluppfyllelsen samt vilka faktorer som påverkat graden av måluppfyllelse

Andelen klienter som motiverades till vård i frivilliga former fortsatte att öka något även under år 2002.

Totalt gjordes 1047 utskrivningar från vistelse enligt LVM under år 2002 (inklusive de klienter som enbart vårdades en kort tid enligt 13 § LVM). Av dessa hade klienterna i 607 ärenden skrivits ut till vård i annan form enligt 27 § LVM vid minst ett tillfälle. I 351 ärenden, 58 procent, skedde den första placeringen enligt vård i annan form inom tre månader, år 2001 var denna andel 56 procent.

Tabell 10 Andel klienter som skrivits ut till vård i annan form enligt §27 inom tre månader

2000	2001	2002
53 %	56 %	58 %

De senaste fem åren har andelen inskrivna LVM-klienter som vårdats enligt 27 § LVM legat mellan 30 och 33 procent av det totala antalet intagna. År 2002 var andelen klienter som vårdades enligt 27 § 33 procent jämfört med 30 procent år 2001.

SiS genomförde under året en utredning om placeringar enligt 27 § LVM i form av en fokusgruppsintervju. Viktiga slutsatser från den utredningen är att en god planering i samverkan med socialtjänsten där klienten medverkar och är motiverad inför placeringen kan vara avgörande för om klienten stannar kvar i behandling. Det kan också vara svårt att hitta fungerande vårdalternativ för våldsbenägna missbrukare med psykiatrisk problematik. Ett annat problem är urvalet av behandlingshem.

Åtterrporteringskrav enligt SiS regleringsbrev, verksamhetsgrenen Missbrukarvård

- Myndighetens insatser för att mäta, bedöma och säkra kvaliteten i verksamheten
- Redovisning av antalet klienter som slutfört behandling enligt särskilt upprättat program under vårdtiden
- Redovisning av hur myndigheten tillgodoser vårdbehovet för kvinnor med missbruksproblem och psykiskt funktionshindrade missbrukare

Kvaliteten i verksamheten

Män och kvinnor på olika avdelningar

SiS har under året gjort ombyggnader på institutioner inom missbrukarvården som gör att män och kvinnor vårdas var för sig på samtliga institutioner inom denna verksamhetsgren.

Resultatuppföljning

SiS gör varje år en resultatuppföljning av verksamheten vid institutionerna. Utöver detta sammanställs och analyseras också incidenter beträffande hot och våld m m.

Sakkunnig granskning av hälso- och sjukvården

En sakkunnig läkare har under år 2002 besökt LVM-hemmen och gjort en detaljerad granskning av hälso- och sjukvården utifrån incidenthantering, läkemedelshantering, samarbete med andra myndigheter, avgiftningsfrågor m m.

Bedömning av läkare/avgiftning på sjukhus

SiS begärde under slutet av år 2001 av socialtjänsten i landets kommuner och landsting att LVM-klienterna skulle bedömas på sjukhus innan de tas in på LVM-hem, d v s så som lagen föreskriver.

Detta ledde bara till en marginell ökning av andelen klienter som hade bedömts på sjukhus innan intagning. Under perioden januari till september 2001 inledde i genomsnitt 24 klienter per månad vården på sjukhus, 21 procent av det totala antalet placeringar. Under perioden oktober 2001 till oktober 2002 var motsvarande antal 28 klienter per månad vilket utgjorde 23 procent av det totala antalet placeringar.

Vid varje enskild placering informeras socialsekreteraren om att klientens vård skall inledas på sjukhus. Varaktigheten i sjukhusvistelsen kan variera mellan några timmar till flera dygn utifrån klientens behov av vård och vilja att stanna kvar på sjukhuset. Sjukvården har inga befogenheter att hålla kvar klienten mot hans/hennes vilja. Slutenvård i avgiftningsskedet (vård på sjukhus) förekommer sällan och i de fall det förekommer är vårdtiderna alltför korta. De flesta av de klienter som skrivs in vid LVM-hemmen är således inte bedömda av läkare och är i dålig kondition såväl psykiskt som fysiskt. Avgiftningarna sker i de allra flesta fall på LVM-hemmet.

Nätverken

Två nätverk inom SiS arbetar med missbrukarvården; nätverket för vården av kvinnor med missbruksproblem samt nätverket för psykiskt störda och utagerande missbrukare inom LVM-vården. Nätverken arbetade aktivt under året med frågor som berör det aktuella nätverkets arbetsområde och bidrar på så sätt till utvecklingen av verksamheten.

Socialtjänstenkäten

En för missbrukarvården gemensam enkät började användas under året. Enkäten speglar socialtjänstens syn på vårdens innehåll och utförande och skall sammanställas såväl på institutionsnivå som för hela myndigheten.

DOK

Vid ankomsten till institutionen intervjuas den intagne med en strukturerad intervju, DOK. Formulären bearbetas för att ge övergripande information om klientgruppen, dess problematik och behov av hjälp. Intervjuer genomförs också vid utskrivningen då klienten får bedöma om han/hon fått hjälp för sina problem. Vid vissa institutioner sammanställs också resultatet av en intervju som görs sex månader efter utskrivningen.

Utbildning och metodutveckling

Utbildning och metodutveckling bidrar till att säkra och utveckla kvaliteten i vården. Utbildningar anordnas av myndigheten centralt och även på institutionerna. Vissa institutioner har sökt och fått FoU-medel för utbildning eller utveckling.

Särskild utredning om placeringar enligt 27§ LVM

Under året gjordes en särskild utredning av placeringar enligt 27§ LVM, se ovan.

Tillsyn

År 2002 gjorde SiS planerade tillsynsbesök vid sex LVM-hem. Utöver detta gjorde SiS utredningar vid klagomål och anmälningar. Tillsyn gjordes även på förekommen anledning. Resultatet av tillsynen redovisas i särskild rapport och sammanställs årligen.

Två LVM-hem fick under år 2002 särskilda uppdrag att göra översyn av sin verksamhet.

Slutförd behandling enligt särskilt upprättat program

Vården vid LVM-hemmen syftar till att motivera den enskilde till frivillig vård. Samtliga klienter som placeras och skrivs ut när vården bedrivs enligt 27 § har uppnått målet med vården. År 2002 var 414 klienter placerade enligt 27 § vid utskrivningen, d v s nästan hälften av de klienter som skrevs ut under året. Totalt skrevs 856 klienter ut under året.

Motivationsarbetet vid LVM-vården skiljer sig mellan institutionerna, men även mellan olika klienter. Motivationsarbetet bedrivs utifrån en individuell behandlingsplan, oftast enskilt, ibland i grupp, och med utgångspunkt från skilda teorier och behandlingsmetoder.

Vistelser utanför institutionen är en viktig del av den sociala träningen och motivationsarbetet. De frivilliga placeringarna förbereds genom besök hos olika vårdgivare tillsammans med någon behandlare, oftast kontaktmannen. Utöver den rena motivations- och behandlingsverksamheten ges klienterna olika möjligheter till strukturerad sysselsättning som t ex skola, socioterapi, hobbyverksamhet, skötsel av institutionen eller matlagning.

Behandlingsplaner fanns upprättade i totalt 779 fall av de 856 klienter som skrevs ut under året och som hade vårdats enligt 4 § LVM. Av dessa fullföljdes 599 behandlingsplaner och 180 fullföljdes inte.

Kvinnor med missbruksproblem

Under året gjorde SiS ombyggnader vid två institutioner som gör det möjligt att sektionera avdelningarna för att vårda män och kvinnor skilda från varandra. I och med detta vårdas nu kvinnor och män åtskilda från varandra vid samtliga LVM-hem. Det fanns vid årets utgång 109 platser för kvinnor.

Vården är differentierad på så sätt att de yngre missbrukarna i första hand placeras på Rebecka eller Lunden där det också finns kompetens att arbeta med gravida missbrukare i samarbete med hälso- och sjukvården. Kvinnor med allvarliga psykiska störningar och som kan vara våldsamma placeras i första hand på Runnagården. På Fortunagården har man de senaste åren utvecklat nätverksarbete och arbetar aktivt med kvinnornas nätverk och erbjuder också eftervårdsinsatser. Nätverket för utveckling av vården av kvinnliga missbrukare anordnade under året seminarier för att utveckla kompetensen att arbeta med kvinnor som utsatts för sexuella övergrepp. Nätverket anordnade även ett seminarium riktat till samtliga kvinnoinstitutioner för att återföra kunskap och hitta former för ett fördjupat framtida samarbete.

Psykiskt funktionshindrade missbrukare

Fyra institutioner tar emot de missbrukare som har psykiska funktionshinder och som är uttalat våldsbenägna. Under år 2002 gjorde SiS ombyggnader som gör att ytterligare en institution kan vårda den sistnämnda gruppen.

Kvinnor med psykiska funktionshinder vårdas i första hand på tre institutioner. På en av dessa institutioner finns en avdelning som tar emot kvinnor som bedömts som särskilt vårdkrävande.

Vid SiS institutioner finns skötare med psykiatriutbildning, sjuksköterskor samt läkare. Klienterna behöver ofta behandling med psykofarmaka. Diagnostiseringen av klienten när han eller hon är fri från droger är viktig för planeringen av den fortsatta vården. Många klienter har en bakgrund inom psykiatri och SiS arbetar därför aktivt med att hålla kontakten med psykiatri på klientens hemort.

Ålder

De missbrukare som SiS tog in under år 2002 varierade i ålder mellan 18 och 78 år. Åldern är en grund för differentieringen av vården. Behandlingsmetoderna och arbetet med 27 §-placeringarna måste vara individuellt anpassade bl a utifrån ålder. De äldre missbrukarna, oftast grava alkoholmissbrukare, har i många fall ett stort behov av somatisk sjukvård även efter avslutad LVM-vård. Nedan redovisas LVM-klienternas åldersstruktur.

Tabell 11 Ålder vid intagning inom missbrukarvården under år 2002

	Antal	Procent
18-19 år	42	3,0
20-24 år	205	14,5
25-29 år	143	10,1
30-39 år	271	19,2
40-49 år	337	23,8
50-59 år	310	21,9
60-64 år	58	4,1
65- år	47	3,3
Total	1413	100,0

Kommentar: Detta är den åldersindelning som används i Sveriges officiella statistik med ett tillägg för gruppen 18 till 19 år (de yngsta redovisas där som en fotnot).

Ungdomsvård

Basfakta om ungdomsvården

- Under år 2002 hade SiS 34 särskilda ungdomshem i drift vilket var ett mer än året före.
- Antalet fastställda platser vid de särskilda ungdomshemmen var 635 den 31 december år 2002, vilket är en ökning från 625 platser den 31 december år 2001.
- Det totala antalet enskilda ungdomar som togs in under år 2002 var 1016, varav 674 pojkar och 342 flickor. År 2001 tog SiS in 928 ungdomar.
- Det genomsnittliga antalet intagna var 562, vilket är en ökning från år 2001 då antalet var 524.
- Det totala antalet inskrivna ärenden inom ungdomsvården ökade till 1237 jämfört med år 2001 då antalet var 1033.
- Medelåldern vid beslut om inskrivning var 16,6 år 2002, vilket är en ökning från år 2001 då medelåldern var 16,4 år. För pojkar ökade medelåldern från 16,6 år till 16,8 år och för flickor från 16,1 år till 16,2 år.
- Den genomsnittliga vårdtiden för de ungdomar som skrevs ut år 2002 var 174 dagar, vilket är en ökning från år 2001 med tre dagar. Vårdtiden var 177 dagar för pojkar och 167 dagar för flickor. Föregående år var vårdtiden 185 dagar för pojkar och 144 dagar för flickor. Den genomsnittliga vårdtiden höjdes, liksom under tidigare år, av ett litet antal ungdomar med mycket långa vårdtider. Hälften av alla ungdomar skrevs ut efter 71 dagar, att jämföra med 76 dagar år 2001.
- Fördelningen av vårdtyggen var oförändrad under året jämfört med år 2001. Behandling stod för 63 procent av vårdtyggen, medan andelen för akut och utredning var 37 procent.
- Väntetiderna för de ungdomar som togs in inom ungdomsvården minskade under året. År 2002 placerades 80 procent inom en vecka jämfört med 70 procent år 2001. SiS kunde omgående placera 60 procent av de ungdomar som behövde vård enligt LVU att jämföra med 50 procent år 2001.
- SiS kunde följa närhetsprincipen i 63 procent av de ärenden som avser pojkar och 58 procent av de ärenden som avser flickor. Totalt kunde närhetsprincipen upprätthållas i 62 procent av inskrivningarna år 2002, vilket inte är någon förändring jämfört med år 2001.
- Antalet fakturerade vårdtygn ökade med sju procent.
- Vårdintäkterna inom ungdomsvården ökade med sjutton procent.
- Kostnaderna för ungdomsvården ökade med sju procent.
- Kostnaderna per fakturerat vårdtygn var oförändrade.

Rapportering av ungdomsvården enligt SiS regleringsbrev

Åtterrporteringskrav enligt SiS regleringsbrev, verksamhetsområde Statligt bedriven ungdoms- och missbrukarvård

Mål: Väntetiden för ungdomar i behov av vård skall minska väsentligt under år 2002 jämfört med år 2001 utan försämringar avseende kvalitet

Åtterrporteringskrav: Redovisa måluppfyllelsen samt vilka faktorer, inklusive förändringar i efterfrågan på vård, som påverkat graden av måluppfyllelse

Väntetiderna minskade under året och fler ungdomar än år 2001 kunde omgående beredas plats. Framförallt är det de nya platserna som tillkom under året som lett till minskade väntetider. SiS har också strävat efter att öka genomströmningen vid akut- och utredningsavdelningarna. Bland annat tillkom öppna platser under året. Dessa används i slutskedet av behandlingen för att underlätta utslussningen i samhället. Låsbara platser har genom detta frigjorts och genomströmningen ökat samtidigt som det bidragit till att kvaliteten har kunnat bibehållas.

Åtterrporteringskrav enligt SiS regleringsbrev, verksamhetsgrenen Ungdomsvård:

- Myndighetens insatser för att mäta, bedöma och säkra kvaliteten i verksamheten
- Redovisning av väntetider, beläggning och eventuell kö till vård
- Redovisning av vilka insatser som gjorts för att uppnå balans mellan utbud och efterfrågan av vård
- Myndighetens insatser för att skapa en god differentiering av vården
- Myndighetens insatser för att tillgodose pojkar och flickors särskilda behov av vård
- Redovisning av hur närhetsprincipen har tillämpats

Kvaliteten i verksamheten

Fler platser avsedda enbart för flickor

Varje institution och avdelning har ett klart definierat uppdrag och en bestämd målgrupp. SiS mål är att flickor och pojkar skall vårdas på skilda avdelningar om inte behandlingsskäl talar mot detta. Antalet platser för enbart flickor ökade från 142 platser år 2001 till 156 platser år 2002. Antalet platser för enbart pojkar ökade från 429 år 2001 till 453 år 2002.

Resultatuppföljning

SiS gör varje år en resultatuppföljning av verksamheten vid institutionerna. Utöver detta sammanställs och analyseras också incidenter beträffande hot och våld m m.

Tillsyn

År 2002 gjorde SiS planerade tillsynsbesök vid 23 särskilda ungdomshem. Utöver detta gjorde SiS utredningar vid klagomål och anmälningar. Tillsyn gjordes också på förekommen anledning. Resultatet av tillsyner redovisas i en särskild rapport och sammanställs årligen.

Två särskilda ungdomshem fick under år 2002 särskilda uppdrag att göra översyn av sin verksamhet.

Socialtjänstenkäten

En för ungdomsvården gemensam enkät skickas till socialtjänsten efter avslutad vård. Den speglar socialtjänstens syn på vårdens innehåll och utförande. Enkäten sammanställs lokalt som en del i institutionens eget utvecklingsarbete och centralt där resultatet bl a ligger till grund för SiS verksamhetsplanering.

Samarbete med Svenska kommunförbundet och Landstingsförbundet

Under året fortsatte kontakterna med Svenska kommunförbundet och Landstingsförbundet för att förbättra samverkan kring omhändertagna ungdomar med social och psykiatrisk problematik. Fyra gemensamma seminarier genomfördes på tema etik, juridik och samverkan för att lägga grunden till ett gemensamt projekt som kommer att påbörjas under år 2003.

ADAD

Vid ankomsten till ungdomshemmen intervjuas ungdomarna med en strukturerad intervju, ADAD. Formulären bearbetas för att ge övergripande information om klientgruppen, dess problematik och behov av hjälp. Intervjuer genomförs även vid utskrivningen då den unge får bedöma om han/hon fått hjälp för sina problem. Vid vissa institutioner som bedriver behandling sammanställs också resultatet av en intervju som görs tolv månader efter utskrivningen.

Nätverk för utveckling inom vården

Fyra olika nätverk bidrog till utvecklingen av ungdomsvården under året genom erfarenhetsutbyte, arrangemang av seminarier m m. Nätverken rörde utredningsverksamheten vid ungdomshemmen, vården av ungdomar med missbruksproblem, vården av flickor samt vården av adoptivbarn.

Skola

Skolan är en viktig del av behandlingen vid de särskilda ungdomshemmen och undervisningen bedrivs utifrån individuella skolplaner. Skolverket ansvarar för tillsyner av skolan. SiS dokumenterade under året skolverksamheten i rapporten "En bild av skolan". I rapporten beskrivs bl a de pedagogiska förutsättningarna för SiS skola. SiS påbörjade också under året ett arbete med att kodifiera samtliga gymnasiekurser som bedrivs inom myndigheten i enlighet med Skolverkets normer för nationella program.

Utbildning och metodutveckling

Utbildning och metodutveckling bidrar till att säkra och utveckla kvaliteten i vården. Utbildningar anordnas centralt, men även på institutionerna. Vissa institutioner har sökt och fått FoU-medel för utbildning eller utveckling.

Särskild utredning om flickornas situation

En utredning om flickornas situation hos SiS gjordes under året, "Flickorna i fokus". Denna tog upp differentieringsbehov, behovet av nya platser samt utvecklingsbehov av vården. Utredningen visar tydligt att det behövs flera platser för äldre, missbrukande flickor och att SiS behöver utveckla vårdinnehållet för denna målgrupp.

Väntetider, köer och beläggning

Väntetid är tiden från det att socialtjänsten inkommer med ansökan om placering hos SiS tills det att en intagning sker på institutionen.

Väntetiderna för ungdomar som togs in på SiS ungdomshem minskade jämfört med föregående år. SiS kunde omgående placera 60 procent jämfört med 50 procent år 2001. Under år 2002 kunde SiS placera 80 procent inom en vecka jämfört med 70 procent året före.

Tabell 12 Väntetider inom ungdomsvården

	2000	2001	2002
Placering omgående	52 %	50 %	60 %
Placering inom en vecka	76 %	70 %	80 %

SiS köredovisning visar hur många klienter som väntar på plats, som "står i kö". Kösituationen är emellertid mycket svår att bedöma. Många kommuner ställer den unge i kö "för säkerhets skull". Kommunerna väljer också i många fall att stå kvar i kön efter erbjudande om plats som en garanti. Några ungdomar förekommer både i kön till akut och utredningsplatser och behandlingsplatser.

År 2002 var det i genomsnitt 20 ungdomar (elva pojkar och nio flickor) som väntade på plats till akut-/utredningsplats. I genomsnitt väntade 51 ungdomar (31 pojkar, 20 flickor) på plats på behandlingsavdelning med en avtagande trend under året. Första kvartalet väntade i genomsnitt 62 ungdomar på behandlingsplats, sista kvartalet var motsvarande antal 35. Av de som köade till behandlingsplats fanns dessutom många redan hos SiS.

Beläggning

Beläggningen ökade markant under år 2002; från 84 procent till 89 procent. Även inom den samlade ungdomsvården var beläggningen 89 procent, en ökning från 87 procent år 2001. Med den samlade ungdomsvården avses både ungdomsvård och slutna ungdomsvård.

Tabell 13 Beläggningen inom ungdomsvården (LVU och SoL)

2000	2001	2002
84 %	84 %	89 %

Tabell 14 Beläggningen inom den samlade ungdomsvården

2000	2001	2002
------	------	------

85 %	87 %	89 %
------	------	------

Kommentar: Dessa beläggningsciffror visar det totala antalet vårddygn och platser vid de särskilda ungdomshemmen.

Insatser för att uppnå balans mellan utbud och efterfrågan av vård

År 2002 tillkom 24 platser inom den samlade ungdomsvården. En ny institution öppnades under året, av dess tolv platser var sex nya. Det tillkom även öppna platser som bidrog till att minska väntetiderna och till att öka genomströmningen inom ungdomsvården.

Tabell 15 Antalet platser inom den samlade ungdomsvården

	2000	2001	2002
Ungdomsvård	659	625	635
Sluten ungdomsvård	10	60	74
Summa	669	685	709

Differentiering av vården avseende kön m m

Arbetet med att differentiera vården för pojkar och flickor fortsatte bl a genom att öka antalet platser på avdelningar för enbart pojkar respektive flickor. Bland andra insatser för att differentiera vården kan nämnas att behandlingsplatser för unga missbrukare tillkom på en nyöppnad institution. Avdelningarna som vårdar ungdomar med allvarliga psykiska problem fick fortsatt uppdrag att arbeta med samma målgrupp. Arbetet med att utveckla vården för ungdomar med lindriga begåvningshandikapp eller med olika typer av kognitiva störningar fortsatte under året.

Antalet platser enbart avsedda för flickor ökade med 14 till 156 platser, vilket utgör 22 procent av det totala antalet platser inom ungdomsvården.

Närhetsprincipen

SiS kunde följa närhetsprincipen i 63 procent av de ärenden som avser pojkar och 58 procent av de ärenden som avser flickor. Totalt kunde närhetsprincipen upprätthållas i 62 procent av inskrivningarna år 2002, vilket inte är någon förändring jämfört med år 2001.

Tabell 16 Närhetsprincipen inom ungdomsvården

	Flickor	Pojkar	Totalt
2000	58 %	64 %	63 %
2001	52 %	66 %	62 %
2002	58 %	63 %	62 %

Sluten ungdomsvård

Basfakta om sluten ungdomsvård

- SiS hade under år 2002 inte några särskilda institutioner för sluten ungdomsvård. Ungdomarna som dömts till sluten ungdomsvård avtjänade sina straff på samma institutioner som de ungdomar som vårdades enligt LVU. I de allra flesta fall vårdades de dömda dock på de avdelningar som SiS särskilt har reserverat för sluten ungdomsvård.
- Antalet fastställda platser för sluten ungdomsvård den 31 december år 2002 var 74, vilket är en ökning från den 31 december år 2001 då antalet var 60.
- Under år 2002 gjordes 86 intagningar, att jämföra med 90 intagningar år 2001.
- Under år 2002 var det genomsnittliga antalet inskrivna ungdomar 68, vilket är samma antal som år 2001. Den 31 december år 2002 var 63 ungdomar inskrivna, att jämföra med 64 ett år tidigare.
- År 2002 frigavs 88 ungdomar. Föregående år frigavs 83 ungdomar.
- Medelåldern för de intagna ungdomarna var till 17,5 år 2002, en minskning från 17,7 år 2001.
- Verkställighetstiden för de ungdomar som togs in under år 2002 varierade mellan en månad och tre år.
- Den genomsnittliga verkställighetstiden var 9,1 månader för de ungdomar som skrevs in år 2002, vilket var en minskning med 1,4 månader jämfört med år 2001.
- Även under år 2002 gällde domarna huvudsakligen grova våldsbrott. Andelen ungdomar som begått brott med våldsinslag minskade från 93 procent år 2001 till 88 procent år 2002.
- Antalet producerade vårddygn var i stort sett oförändrat jämfört med år 2001.
- Kostnaderna för den slutna ungdomsvården ökade med 23 procent.
- Kostnaderna per vårddygn ökade med 23 procent.

Rapportering av sluten ungdomsvård enligt SiS regleringsbrev

Åtterrapporeringskrav enligt SiS regleringsbrev, verksamhetsgrenen Sluten ungdomsvård:

- Myndighetens insatser för att tillgodose säkerhet och kvalitet i verksamheten
- Redovisning av antalet placeringar, beläggning, vårddygn, verkställighetstid, typ av brott uppdelat på ålder och kön
- Redovisning av hur många LSU-placerade ungdomar som avslutat planerad behandling enligt upprättad behandlingsplan

Säkerhet och kvalitet i verksamheten

Utveckling av behandlingsinnehåll

De ungdomar som dömts till sluten ungdomsvård placerades huvudsakligen på de 74 platser som SiS särskilt avsatt för verksamheten. Samtliga destinerade LSU-avdelningar använder sig av programverksamhet (strukturerade samtal eller annan verksamhet kring ett specifikt problemområde) som riktas mot det kriminella beteendet t ex ART och "Vägvalet". Majoriteten av de dömda deltar i dessa program i olika omfattning. Samtalsserier riktade till ungdomar som missbrukar alkohol och narkotika används också på flera avdelningar. På de flesta avdelningarna har ungdomarna tillgång till enskilda psykologsamtal vid behov.

Bedömningar inför vård i öppnare former och permissioner

Vården inleds på låsbar eller sluten avdelning och den dömda flyttas till vård i öppnare former när det anses lämpligt med hänsyn till strafftidens längd och den dömdes skötsamhet. Vistelser utanför institutionen beviljas relativt ofta tillsammans med personal från institutionen. I ett senare skede av verkställigheten kan den dömda få permissioner på egen hand. Besluten om vård i öppnare former samt permissioner kräver alltid någon form av riskbedömning. Samarbetet mellan Rättsmedicinalverket och SiS avseende risk- och behovsbedömningar fortsatte under år 2002.

Bättre säkerhet

SiS förbättrade under året säkerheten vid de avdelningar som tar emot ungdomar dömda till sluten ungdomsvård bl a genom en ökad struktur i vården, förbättringar av byggnader samt genom att förbättra underlagen för beslut om vård i öppnare former och för permissioner. Samtidigt kan man konstatera att antalet avvikningar inom den slutna ungdomsvården minskade från 42 år 2001 till 24 år 2002.

Återkommande seminarier för avdelningsföreståndare

Två gånger under år 2002 samlade SiS avdelningsföreståndarna vid de för LSU avsedda avdelningarna. Vid höstmötet deltog även de berörda institutionscheferna. Syftet med seminarierna var att utveckla vårdinnehållet men även att få till stånd en gemensam praxis över landet.

Uppföljning av sluten ungdomsvård utgångspunkt för utvecklingsarbete

I slutet av år 2002 redovisade BRÅ, Socialstyrelsen och SiS en utvärdering/uppföljning av påföljdsreformen för unga lagöverträdare till regeringen. SiS del av uppdraget rörde verkställigheten av sluten ungdomsvård. Utvärderingen ger en bred bild av hur sluten ungdomsvård har organiserats och genomförts. Den utmynnar i ett antal utvecklingsområden som ligger till grund för SiS planering av år 2003.

Socialtjänstenkät

SiS skickar en enkät till socialtjänsten i berörd kommun efter det att den dömde har frigivits. Enkäten används i institutionernas utvecklingsarbete och sammanställs även för hela myndigheten. Denna enkät redovisas separat för sluten ungdomsvård.

Tillsyn

SiS tillsyn av ungdomshemmen omfattar även sluten ungdomsvård. Fem av de sex institutioner som har särskilda platser för sluten ungdomsvård var föremål för planerad tillsyn under året.

De intagna ungdomarnas antal och kön

SiS gjorde 86 intagningar för att verkställa sluten ungdomsvård under år 2002, att jämföra med 91 intagningar år 2001. Av de 86 ungdomarna var 83 pojkar och tre flickor.

Antalet vårddygn var i stort sett samma som föregående år. Det genomsnittliga antalet intagna under år 2002 var 68 i likhet med år 2001.

För år 2002 var det för första gången meningsfullt att mäta beläggningen avseende sluten ungdomsvård. Tidigare har antalet vårddygn och intagna varit fler än det möjliga enligt antalet fastställda platser. Räknat på de fastställda platserna var beläggningen under året 92 procent.

Tabell 17 Antal intagningar inom sluten ungdomsvård

	2000	2001	2002
Intagningar	87	91	86

Tabell 18 Vårddygn och antal intagna inom sluten ungdomsvård

	2000	2001	2002
Vårddygn	18 899	24 963	24 910
Genomsnittligt antal intagna	52	68	68

Ungdomarnas ålder vid tidpunkten för intagningen

Den ålder som var vanligast bland de intagna var 17 år; nästan två tredjedelar av ungdomarna var 17 år vid intagningen jämfört med knappt hälften år 2001. 21 procent var 18 år eller äldre vid intagningen att jämföra med 37 procent föregående år. I likhet med år 2001 och år 2000 var endast tre ungdomar 15 år.

De intagna ungdomarnas medelålder var 17,5 år vilket är en marginell förändring jämfört med tidigare år.

Tabell 19 Ålder vid tidpunkten för intagningen, antal

	2000	2001	2002
15 år	3	3	3
16 år	16	10	9
17 år	43	44	56
18 år	24	31	18
19 år	1	3	0
Summa	87	91	86

Tabell 20 Genomsnittlig ålder för intagna inom slutna ungdomsvård

	2000	2001	2002
Ålder	17,6	17,7	17,5

Typ av brott

Av de 86 ungdomar som togs in under år 2002 hade 76 gjort sig skyldiga till brott med våldsinslag. Denna andel var något lägre än under år 2001; 88 procent att jämföra med 93 procent. 43 ungdomar hade dömts för rån, 31 för misshandel eller grov misshandel och nio för mord eller försök till mord. De ungdomar som inte dömts för våldsbrott hade bl a dömts för narkotikabrott, egendomsbrott och mened.

De tre flickorna hade dömts för rån.

Verkställighetstid

Den genomsnittliga strafftiden för de nyintagna ungdomarna minskade till 9,2 månader från 10,5 månader år 2001. Strafftiderna varierade mellan en månad och tre år. 43 procent av ungdomarna dömdes till straff som var sex månader eller kortare jämfört med 49 procent år 2001. 44 procent dömdes till straff mellan sju och tolv månader, att jämföra med 31 procent år 2001. Andelen ungdomar som dömdes till straff överstigande ett år minskade från 20 procent till 13 procent.

Tabell 21 Verkställighetstid, antal intagningar

Verkställighetstid	2000	2001	2002
-3 månader	13	12	9
4-6 månader	27	31	28
7-12 månader	28	30	38
Mer än 1 år	19	18	11

Summa	87	91	86
--------------	-----------	-----------	-----------

Tabell 22 Genomsnittlig strafftid för intagna enligt slutna ungdomsvård, månader

2000	2001	2002
10,2	10,5	9,2

De frigivna ungdomarna

Under året frigavs 88 ungdomar, 86 pojkar och två flickor, efter avtjänat straff. Av dessa frigavs 55 till föräldrahemmet, elva frigavs till eget boende, åtta fick fortsatt vård enligt LVU inom SiS och fem ungdomar fortsatte vården på HVB-hem eller familjehem. En pojke övergick direkt till fängelse.

De ungdomar som frigavs/skrevs ut under år 2002 hade en genomsnittlig strafftid på 9,0 månader.

Tabell 23 Vad ungdomarna skrevs ut till år 2002

	Antal
Föräldrahemmet	55
Eget boende	11
Vård enligt LVU	8
HVB- eller familjehem	5
Kriminalvårdsanstalt	1
Annat	8
Summa	88

Behandlingsplaner

För att redovisa hur många ungdomar som slutfört behandling enligt upprättad behandlingsplan gjorde SiS en undersökning beträffande de ungdomar som frigavs under perioden augusti till november år 2002. Totalt 25 ungdomar (24 pojkar och en flicka) frigavs under perioden. Samtidigt kontrollerade SiS om ungdomarna deltagit i programverksamhet riktad mot kriminaliteten.

Uppgifterna inhämtades från SiS klient- och institutionsadministrativa system (KIA) samt genom intervjuer med avdelningsföreståndaren vid den avdelning där klienten vårdades vid frigivningen. Undersökningen ger inte något svar på kvaliteten i behandlingsplanen respektive programverksamhetens omfattning och varaktighet.

Undersökningen visar att behandlingsplaner upprättats för 23 av de 25 ungdomarna. De berörda avdelningsföreståndarna uppger att 19 ungdomar fullföljde behandlingsplanen.

23 av 25 ungdomar deltog i programverksamhet riktad mot kriminalitet. Mer än hälften av ungdomarna (13) deltog i ART-samtal och lika många hade enskilda psykologsamtal av olika

omfattning. Andra program som ungdomarna deltog i var t ex "Vägvalet" och "Programmet om dig själv".

Övriga mål och återrapporteringskrav m m

Barnkonventionen

Följande artiklar i Barnkonventionen har särskild relevans för SiS:

Grundprinciperna: 2, 3, 6, 12

Barnets rätt till trygghet och skydd: 9, 19, 20, 28, 33, 34, 37, 39

Barnets rätt till åsikter: 9, 12, 13, 14, 15, 16

Barnet, vårdnadshavaren och staten: 7, 9, 11, 14, 18, 19, 20, 25, 40

Barnets rätt till hälsa och vård: 24

Barnet och skolan: 28, 29

SiS vårdar barn, ungdomar och vuxna som vårdas mot sin vilja vilket ställer stora krav på de anställda. Relationen mellan behandlaren och klienten är alltid ojämlig och bestämd av yrkesmässiga förhållanden och klienten (både barn, ungdomar och vuxna missbrukare) är beroende av behandlaren som har maktbefogenheter, ytterst i form av lagstadgade särskilda befogenheter. Uppmärksamheten på klientens rättigheter och behov är därför särskilt viktiga. Det är bl a av den anledningen som SiS har etiska regler för verksamheten. En viktig punkt i de etiska reglerna är att klienten skall bli bemött med respekt och har rätt till sin integritet, vilket bl a innebär att klienten inte får utsättas för psykisk eller fysisk kränkning utöver det som tvånget i sig medför. Vårdmiljön skall vara trygg och behandlingen skall utgå ifrån klientens unika behov med dennes bästa för ögonen. Etniska, religiösa och kulturella intressen och behov skall tillgodoses så långt som möjligt. Den höga personaltätheten borgar för snabba ingripanden och därmed skydd för det utsatta barnet vid tendenser till diskriminering eller andra kränkningar.

Barnet har rätt till delaktighet i sin behandlingsplan. Alla barn har en individuell behandlingsplan och hänsyn tas till behov och förutsättningar. Barnets anhöriga skall om möjligt involveras i behandlingen. SiS har satsat på utbildning i familjearbete och strävar efter att ha medvetna strategier för hur den unge och familjen skall göras delaktiga. Det finns idag en stor öppenhet gentemot barnens familjer även om förbättringsbehov finns på vissa institutioner.

Under år 2002 har SiS genomfört en utbildning för att utveckla vården för de barn som har utsatts för sexuella övergrepp.

De barn som vårdas på behandlingsavdelningar går i skola där de undervisas i enlighet med en individuell skolplan.

SiS finansierar forskning och metodutveckling inom sitt verksamhetsområde. Flera avslutade och pågående forskningsprojekt rör barn, ungdomar och deras villkor. Samtliga barn och ungdomar intervjuas vid ankomsten till institutionen med en strukturerad intervju, ADAD, där den intervjuade själv får uppskatta sin problematik och sitt behov av hjälp på olika områden. I en utskrivningsintervju skattas om de fått hjälp. ADAD används både i behandlingsplaneringen och för att beskriva problematik och hjälpbehov på en övergripande nivå. Resultaten används sedan i SiS verksamhetsplanering.

Systematiska utvärderingar genomförs och utredningar kring barnens behov används som underlag i SiS verksamhetsplan.

Ett utvecklingsarbete pågår för att förbättra vården och behandlingen för omhändertagna barn med social och psykiatrisk problematik. Under året har grunden lagts för ett projekt som skall drivas gemensamt av Landstingsförbundet, Svenska kommunförbundet och SiS. Utgångspunkten för projektet är att de olika aktörerna skall bidra med olika insatser utifrån vars och ens kompetens med barnets bästa för ögonen.

Under året undervisade personal från Barnombudsmannen SiS chefer som ett inslag i chefsutvecklingsprogrammet. SiS deltar också i Barnombudsmannens myndighetsnätverk.

En aktiv tillsyn kontrollerar att rättssäkerhetsaspekterna respekteras. Vid tillsynen har barnen möjlighet att tala om sina villkor med den personal som utför tillsynen.

Många missbrukare som vårdas enligt LVM hos SiS har barn som är omhändertagna av socialtjänsten. På de flesta av SiS LVM-hem arbetar man aktivt för att barn och föräldrar skall ha möjlighet att träffas antingen genom att barnet besöker sin förälder på institutionen alternativt åker personal med föräldern till barnet. En individuell prövning görs i samråd med socialtjänsten i varje enskilt fall. Två institutioner för kvinnor har specialiserat sig på vård av gravida missbrukare och upparbetat nära samarbete med hälso- och sjukvården. Målsättningen är dels att kvinnan skall vara nykter under graviditeten för att barnet skall födas friskt och dels att göra en realistisk och bra planering för det nyfödda barnets vård samt slutligen, LVM-vårdens huvuduppdrag, att motivera kvinnan till vård i frivilliga former för att hon skall ha möjlighet att leva ett drogfritt liv.

Medel till forskning, verksamhets- och personalutveckling

Tabell 24 Använda medel (belopp i Tkr)

	Missbrukarvård	Ungdomsvård	Övrigt	Summa
Personalutveckling	2 064	4 594	4 225	10 883
Verksamhetsutveckling	1 086	3 591	4 297	8 974
Forskning	2 530	5 500	940	8 970
Summa	5 680	13 685	9 462	28 827

Personal

SiS personalomsättning, fem procent, var den lägsta sedan 1990-talets slut. Orsaken till detta är sannolikt en allt kärvare arbetsmarknad. De anställdas medelålder har ökat med ett år till 44 år. Fördelningen mellan könen är oförändrad, 58 procent män och 42 procent kvinnor. Denna fördelning speglar väl verksamhetens behov.

Drygt nio procent av den ordinarie arbetstiden på SiS utgjordes av sjukfrånvaro år 2002. Kvinnorna hade en sjukfrånvaro som var 52 procent högre än männens.

Antalet årsarbetskrafter ökade under året från 2 436 till 2 534.

Den medarbetarenkät som SiS genomförde år 2002 visar att medarbetarnas tillfredsställelse med SiS som arbetsplats har ökat sedan den förra mätningen 1999.

SiS incidentrapportering, som visar redovisar registrerade incidenter om hot eller våld mot personalen, visar en minskning i antalet incidenter under år 2002.

Under året har SiS gemensamt med de fackliga organisationerna arbetat fram ett avtal om en försöksverksamhet för samverkan. SiS avsikt är att efter en försöksperiod träffa ett myndighetsövergripande samverksansavtal.

Mot bakgrund av det centrala löneavtal som slöts under våren har lokala avtal slutits rörande förhandlingsordning och lönebildningen inom SiS för avtalsperioden. En viktig del i det lokala avtalet är en decentralisering av förhandlingarna till institutionsnivå. De för året genomförda förhandlingarna har fungerat väl. Utfallet av de lokala löneförändringarna ligger i linje med intentionerna i det centrala avtalet.

Möjligheterna att rekrytera personal varierar över landet. Liksom tidigare är lärare och sjuksköterskor yrken där en bristsituation råder. Det är också svårt att rekrytera välutbildade manliga behandlare. Vidare har många institutioner svårt att som uppdragstagare kunna engagera psykiatrisk expertis.

Tabell 25 Antal årsarbetskrafter

	2000	2001	2002
	2 487	2 436	2 534

Tabell 26 Personalomsättning

	2000	2001	2002
	10 %	7 %	5 %

Tabell 27 Medelålder för månadsanställd personal

	2000	2001	2002
	43 år	43 år	44 år

Tabell 28 Könsfördelning för månadsanställd personal

	2000	2001	2002
Andel män	57 %	58 %	58 %
Andel kvinnor	43 %	42 %	42 %

Tabell 29 Antal rapporterade incidenter om hot och våld

	2000	2001	2002
Totalt	579	572	557

Ungdomsvård	438	394	388
Missbrukarvård	141	178	169

Kommentar: I siffrorna för ungdomsvård ingår även den slutna ungdomsvården.

Medarbetarenkät

SiS genomförde under år 2002 i likhet med 1999 en medarbetarenkät. Enkäten, som utfördes av Statistiska Centralbyrån, SCB, vände sig till samtliga tillsvidareanställda inom SiS som ej varit frånvarande under en längre tid. I enkäten mäts bl a ett Nöjd-medarbetar-index, NMI. Detta värde hade förbättrats från 52 till 59 på en hundra gradig skala. Ett NMI på 40 anses enligt SCB som acceptabelt. Ett värde på 59 får därför betraktas som förhållandevis högt. Svarsfrekvensen ökade från 60 procent 1999 till drygt 80 procent år 2002.

Sammanställningen av enkätsvaren visar att skillnaderna i nöjdhet mellan män och kvinnor är små. Däremot har chefer ett betydligt högre NMI än övriga medarbetare.

Enkäten visar även att det finns områden att förbättra och SiS har tagit fram en åtgärdsplan för detta.

Tabell 30 Nöjd medarbetarindex år 2002

	Män	Kvinnor	Totalt
Chefer	70	67	69
Övriga medarbetare	57	59	58

Personalens kompetensutveckling

Under året har fortsatta insatser gjorts avseende grundutbildning på 20-poäng för behandlingspersonal. Cirka 60 personer genomförde 20-poängs utbildning läsåret 2001/2002. Under året har avtal knutits med Växjö universitet och Högskolan Trollhättan-Uddevalla, där ytterligare cirka 60 personer genomgår utbildning läsåret 2002/2003.

Utbildningar, seminarier och konferenser arrangerades centralt inom olika ämnesområden eller för olika personalkategorier. Exempel på dessa är:

- Flickor på institution, psykosocialt behandlingsarbete med flickor som varit utsatta för sexuella övergrepp, 10 poäng, Ersta Sköndals Högskola, 24 personer.
- Utbildning i institutionsbaserat familjebemötande inom SiS, 10 poäng, Karolinska institutet, 21 personer.
- Introduktionskurs i familjeterapi samt dito kurs för ledningspersonal, Göteborgs Socialpsykologiska institut, 20 personer.
- I SiS hälso- och sjukvårdsdagar för LVM-vården deltog medicinskt ansvariga sjuksköterskor, läkare och institutionschefer, 45 personer.
- Kompetensutveckling för sjuksköterskor under två dagar, 71 deltagare.
- Konferens för psykologer inom SiS. 44 psykologer deltog vid konferensen som varade två dagar.

- Utbildning i motiverande intervju (MI) under fem dagar, 60 personer.
- Introduktionsutbildning i beroendelära under fyra dagar, 70 personer.
- Chefsprogrammet, som omfattar drygt 60 personer, fortsatte under året bl a med fördjupning i statstjänstemannarollen, statliga upphandlingsregler och det personliga ledarskapet.
- Den fleråriga utvecklingsatsningen på avdelningsföreståndarna fortsatte och ytterligare 36 personer genomgick en utbildning.

Utbildningar och seminarier arrangerades också genom de sk interna nätverkens försorg på olika teman inom bl a vården av ungdomar med missbruksproblematik, vården av flickor respektive kvinnor och slutna ungdomsvård.

Fem institutioner erhöll utbildningsmedel för att utveckla familjearbetet. Andra satsningar handlade bl a om utbildning i socialt arbete, kognitiv terapi, utbildning i missbruksarbete, ART samt motiverande intervju.

Projektverksamheten rörde bl a nätverksarbete och utveckling av system för beskrivning av SiS institutioner och fullföljd behandling inom LVM-vården. Inom ungdomsvården handlade ett projekt om att utveckla kunskap om ungdomar med kognitiva handikapp eller lindriga begåvningshandikapp. Andra projekt rörde t ex flickor som utsatts för sexuella övergrepp och utveckling av en eftervårdsmodell för familjevård (Multidimensional Treatment Foster Care).

Ett utvecklingsprojekt bedrivs tillsammans med Riksförbundet frivilliga samhällsarbetare med medel från Allmänna arvsfonden. Projektet, som är inne på andra året, syftar till att föra in lekmän på institutionerna.

Utöver de nämnda utbildningarna anordnade institutionerna även utbildningar för medel inom sina ordinarie budgetramar.

*Socialtjänstenkät avseende ungdomsvården***Tabell 31 Svar på SiS socialtjänstenkät angående ungdomsvård**

Frågor i enkäten till socialtjänsten	År 1999	År 2001
1. Hur väl kunde SiS erbjuda lämpligt placeringsalternativ?	65 %	67 %
2. Hur uppfattade Du placeringssekreterarens handläggning av ärendet?	80 %	82 %
3. Hur uppfattade Du samarbetet med institutionen vid utformningen av ärendet?	82 %	77 %
4. Hur uppfattade Du institutionens omvårdnadsinsatser gentemot den unge (kost, logi, dagliga rutiner etc)?	81 %	84 %
5 a. Hur uppfattade Du institutionens insatser avseende den unges beteende, t ex kriminalitet, beteendestörningar, missbruk?	70 %	70 %
5 b. Hur uppfattade Du värdet av utredning och rekommendationer till fortsatt vård av den unge? <i>Besvaras endast vid utredningsuppdrag</i>	70 %	84 %
6. Hur uppfattade Du institutionens sociala kontroll av den unge (kontroll av missbruk och begränsning av rörelsefrihet)?	78 %	81 %
7. Hur uppfattade Du institutionens undervisning av den unge (skola, arbetsträning etc)?	57 %	65 %
8. Hur uppfattade Du institutionens arbete med den unges föräldrar /anhöriga?	57 %	59 %
9. Hur uppfattade Du planering och genomförande av utslussning och utskrivning av den unge?	69 %	67 %
10. Skulle Du i ett liknande ärende förorda en placering på samma institution/avdelning?	82 %	84 %

Kommentar: Procentangivelsen visar andelen av kommunerna som svarat "Bra" eller "Mycket bra" på en femgradig skala. Svarsfrekvensen år 2001 var 78 procent.

Resultatet från svaren på SiS enkät till kommunerna angående placeringar vid de särskilda ungdomshemmen visar att dessa har upplevts till övervägande del positivt. Vid en jämförelse med tidigare enkätsvar visade det sig att kommunerna i huvudsak har en mer positiv bild av placeringarna än tidigare. På åtta av de elva frågorna innebar svaret en förbättring gentemot 1999.

Sammanställning av väsentliga uppgifter

Tabell 32 Låneram i Riksgäldskontoret (belopp i Tkr)

	1998	1999	2000	2001	2002
Beviljad låneram	100 000	99 500	100 000	99 900	99 900
Utnyttjad låneram	59 311	52 552	50 164	65 295	79 327

Tabell 33 Kontokredit hos Riksgäldskontoret (belopp i Tkr)

	1998	1999	2000	2001	2002
Beviljad kontokredit	200 000	200 000	200 000	200 000	200 000
Under året maximalt utnyttjad kontokredit	195 407	130 971	98 528	132 674	118 917

Tabell 34 Räntekostnader och ränteintäkter på räntekonto hos Riksgäldskontoret (belopp i Tkr)

	1998	1999	2000	2001	2002
Räntekostnader	4 284	1 583	585	1 138	2 271
Ränteintäkter	0	0	340	325	3

Tabell 35 Avgiftsintäkter (belopp i Tkr)

	1998	1999	2000	2001	2002
Avgiftsintäkter	779 513	832 938	838 036	855 766	966 905
Enligt resultatbudget i regleringsbrev	719 000	731 564	830 000	815 202	914 000

Kommentar: I denna sammanställning finns inte intäkter av bidrag med.

Tabell 36 Beviljad och utnyttjad anslagskredit (belopp i Tkr)

Anslag för förvaltningskostnader	1998	1999	2000	2001	2002
Beviljad anslagskredit	35 620	15 700	19 500	18 126	40 000
Utnyttjad anslagskredit	25 669	0	0	7 445	8 311

Tabell 37 Utgående reservationer och anslagssparande samt de belopp därav som är in-tecknade av framtida åtaganden (belopp i Tkr)

	1998	1999	2000	2001	2002
Anslagssparande, förvaltningskostnader	-	11 211	85 767	-	-
In-tecknade belopp	21 858	3 438	836	0	250

Tabell 38 Belopp som är in-tecknade av framtida åtaganden (belopp i Tkr)

	1998	1999	2000	2001	2002
In-tecknade belopp	21 858	3 438	836	0	250
Bemyndiganden	60 000	20 000	20 000	18 000	18 000

Kommentar: Bemyndigande enligt 1998 års regleringsbrev avser flera kommande år.

Tabell 39 Antal årsarbetskrafter och medelantal anställda

	1998	1999	2000	2001	2002
Årsarbetskrafter	2 540	2 591	2 487	2 436	2 534
Medelantal anställda	2 655	2 668	2 504	2 549	2 554

Tabell 40 Driftkostnad per årsarbetskraft (belopp i Tkr)

	1998	1999	2000	2001	2002
Driftkostnad per årsarbetskraft	419 (487)	495 (497)	560 (558)	619 (622)	639 (641)

Kommentar: Värdet inom parentes är driftkostnad per årsarbetskraft exklusive kostnader för avveckling under kommande år.

Tabell 41 Årets kapitalförändring och balanserad kapitalförändring (belopp i Tkr)

	1998	1999	2000	2001	2002
Årets kapitalförändring	173 422	-988	-11 826	1 497	-16 455
Balanserad kapitalförändring	- 281 628	-108 206	-109 195	-121 021	-119 524

Resultaträkning

(belopp i Tkr)

Verksamhetens intäkter	2002	2001
Intäkter av anslag	668 780	679 200
Intäkter av avgifter & andra ersättningar (not 1)	966 905	855 766
Intäkter av bidrag (not 2)	4 825	3 251
Finansiella intäkter (not 3)	152	417
<i>Summa verksamhetens intäkter</i>	<i>1 640 662</i>	<i>1 538 633</i>
Verksamhetens kostnader		
Kostnader för personal (not 4)	-1 203 477	-1 099 900
Kostnader för lokaler (not 5)	-199 441	-186 869
Övriga driftkostnader (not 6)	-216 701	-220 131
Finansiella kostnader (not 7)	-5 833	-3 965
Avskrivningar och nedskrivningar	-31 665	-26 271
<i>Summa verksamhetens kostnader</i>	<i>-1 657 117</i>	<i>-1 537 136</i>
Verksamhetsutfall	-16 455	1 497
Transfereringar		
Medel som erhållits från statsbudgeten för finansiering av bidrag	9 851	11 194
Övriga erhållna medel för finansiering av bidrag	245	425
Lämnade bidrag (not 8)	-10 096	-11 618
<i>Saldo</i>	<i>0</i>	<i>0</i>
Årets kapitalförändring (not 15)	-16 455	1 497

Balansräkning

(belopp i Tkr)

TILLGÅNGAR	2002-12-31	2001-12-31
Anläggningstillgångar (not 9)		
Immateriella tillgångar		
Rättigheter och andra immateriella anläggningstillgångar	1 357	565
<i>Summa immateriella anläggningstillgångar</i>	<i>1 357</i>	<i>565</i>
Materiella tillgångar		
Förbättringsutgifter på annans fastighet	31 855	26 502
Maskiner, inventarier, installationer mm	53 595	47 932
<i>Summa materiella tillgångar</i>	<i>85 450</i>	<i>74 434</i>
Varulager		
Varulager och förråd (not 10)	151	254
<i>Summa varulager</i>	<i>151</i>	<i>254</i>
Fordringar		
Kundfordringar	131 935	110 750
Fordringar hos andra myndigheter (not 11)	18 976	18 953
Övriga fordringar	1 882	1 859
<i>Summa fordringar</i>	<i>152 793</i>	<i>131 562</i>
Periodavgränsningsposter (not 12)		
Förutbetalda kostnader	43 065	39 229
Upplupna bidragsintäkter	295	200
Övriga upplupna intäkter	0	45
<i>Summa periodavgränsningsposter</i>	<i>43 359</i>	<i>39 475</i>
<i>Avräkning med statsverket</i> (not 13)	<i>14 311</i>	<i>52 445</i>
SUMMA TILLGÅNGAR	297 421	298 735

	2002-12-31	2001-12-31
SKULDER OCH KAPITAL		
Myndighetskapital		
Balanserad kapitalförändring (not 14)	-119 524	-121 021
Kapitalförändring enligt resultaträkningen (not 15)	-16 455	1 497
Summa myndighetskapital	-135 979	-119 524
Avsättningar		
Avsättningar för pensioner och liknande förpliktelser (not 16)	12 702	9 781
Summa avsättningar	12 702	9 781
Skulder mm		
Lån i Riksgäldskontoret (not 17)	79 327	65 295
Räntekontokredit i Riksgäldskontoret (not 18)	118 917	132 674
Skulder till andra myndigheter (not 19)	31 598	29 489
Leverantörsskulder	40 511	44 462
Övriga skulder (not 20)	22 225	22 514
Summa skulder	292 578	294 435
Periodavgränsningsposter (not 21)		
Upplupna kostnader	127 894	112 960
Oförbrukade bidrag	226	1 083
Summa periodavgränsningsposter	128 120	114 043
SUMMA SKULDER OCH MYNDIGHETSKAPITAL	297 421	298 735

Anslagsredovisning

Redovisning mot anslag år 2002

ANSLAG	Ingående överföringsbelopp	Årets tilldelning enligt regleringsbrev	Totalt disponibelt belopp	Utgifter	Utgående överföringsbelopp
9 18:2 Ramanslag	-7 445	677 765	670 320	-678 631	- 8 311

Redovisning mot bemyndiganden

Anslag/ Anslags- benämning	Tilldelad bemyndigande- ram	Ingående åtagande n	Utestående åtagande n	De utestående åtagandenas fördelning per år		
				År 1	År 2	År 3
9 18:2 Ramanslag	18 000	0	250	250	0	0

Anslagskredit

SiS får utöver tilldelat anslagsbelopp disponera en anslagskredit på högst 40 000 Tkr.

Räntekonto

Skulden på räntekontot är 118 917 Tkr. Kreditutrymmets storlek är 200 000 Tkr.

Finansiering av anläggningstillgångar

Av låneramen på 99 900 Tkr har SiS utnyttjat 79 327 Tkr.

Redovisning mot anslag år 2001

ANSLAG	Ingående överföringsbelopp	Årets tilldelning enligt regleringsbrev	Totalt disponibelt belopp	Utgifter	Utgående överföringsbelopp
9 18:2 Ramanslag	85 767	597 181	682 948	-690 394	- 7 445

Finansieringsanalys

(belopp i Tkr)

Drift	2002		2001
Kostnader (Not A)	-1 623 416		-1 510 640
<i>Finansiering av drift</i>			
Intäkter av anslag	668 780	679 200	
Intäkter av avgifter och ersättningar (Not B)	966 126	854 849	
Intäkter av bidrag	4 825	3 251	
Övriga intäkter	152	417	
Summa medel som tillförts för finansiering av drift	1 639 882		1 537 717
Minskning av lager	103		17
Ökning av kortfristiga fordringar	-25 316		-12 912
Ökning av kortfristiga skulder	16 268		14 294
KASSAFLÖDE FRÅN/TILL DRIFT	7 523		28 477
Investeringar			
Investeringar i materiella tillgångar	-44 505	-44 787	
Investeringar i immateriella tillgångar	-1 526	-577	
Summa investeringsutgifter	-46 031		-45 364
<i>Finansiering av investeringar</i>			
Lån från Riksgäldskontoret	48 296	43 481	
- amorteringar	-34 265	-28 349	
Försäljning av anläggningstillgångar	1301	1 272	
- därav medel som tillförts från statsbudgeten	0	0	
Summa medel som tillförts för finansiering av investeringar	15 333		16 404
Förändring av kortfristiga fordringar och skulder	-1 202		21
KASSAFLÖDE FRÅN/TILL INVESTERINGAR	-31 900		-28 938

Transfereringsverksamhet		
Lämnade bidrag	-10 096	-11 618
Utbetalningar i transfereringsverksamhet	-10 096	-11 618
Finansiering av transfereringsverksamhet		
Medel som erhållits från statsbudgeten för finansiering av bidrag	9 851	11 194
Övriga erhållna medel för finansiering av bidrag	245	425
<i>Summa medel som tillförts för finansiering av transfereringsverksamhet</i>	<i>10 096</i>	<i>11 618</i>
KASSAFLÖDE FRÅN/TILL	0	0
TRANSFERERINGSVERKSAMHET		
FÖRÄNDRING AV LIKVIDA MEDEL	-24 377	-461
Specifikation av förändring av likvida medel		
Likvida medel vid årets början	-80 229	-79 767
Ökning/minskning av tillgodohavande hos Riksgäldskontoret	0	-6 000
Ökning/minskning av skuld till Riksgäldskontoret	13 757	-132 674
Ökning/minskning av avräkning till statsverket	-38 134	138 213
<i>Summa förändring av likvida medel</i>	<i>-24 377</i>	<i>-461</i>
Likvida medel vid årets slut	-104 606	-80 229
Not A		
Kostnader enligt resultaträkningen	-1 657 117	-1 537 136
<i>Justeringar</i>		
Avskrivningar	31 665	26 271
Realisationsförlust	2 036	215
Kostnader enligt finansieringsanalysen	-1 623 416	-1 510 650
Not B		
Intäkter av anslag och andra ersättningar enligt resultaträkningen	966 905	855 766
<i>Justeringar</i>		
Realisationsvinst	-780	-916
Intäkter av anslag och andra ersättningar enligt finansieringsanalysen	966 126	854 849

Notförteckning

Tillämpade redovisningsprinciper

Årsredovisningen är upprättad enligt Förordning (2000:605) om myndigheters årsredovisning och budgetunderlag. Redovisningen följer Förordning (2000:606) om myndigheters bokföring.

Värdering av tillgångar och skulder

Värdering av tillgångar och skulder har tagits upp till belopp efter individuell prövning. Värdering av skulder har skett till bokfört värde.

Anläggningstillgångar

Inventarier och rättigheter med dels ett anskaffningsvärde på minst 10 Tkr, avseende en fungerande enhet, och dels en ekonomisk livslängd om minst tre år upptas som anläggningstillgång i balansräkningen. Förbättringsutgifter på annans fastighet är redovisade under anläggningstillgångar.

Periodiseringar

Beloppsgränsen för periodiseringar är 10 Tkr.

Avsättning för kompetensutveckling har gjorts med belopp som motsvarar sänkningen av avgiften till Trygghetsstiftelsen.

Erhållna bidrag

Erhållna bidrag bruttoredovisas och föregående års siffror är justerade.

Brytdag

Brytdag för den löpande bokföringen av affärshändelser var den 10 januari år 2003.

Noter till resultaträkningen

not 1 Intäkter av avgifter och andra ersättningar (belopp i Tkr)

	2002	2001
Vårdavgifter	953 609	843 857
Andra ersättningar	12 517	10 992
Realisationsvinst vid försäljning av anläggningstillgångar	780	916
	966 905	855 766

SiS hade inga intäkter av avgifter enligt 4 § avgiftsförordningen.

not 2 Intäkter av bidrag (belopp i Tkr)

	2002	2001
Stat	3 136	2 951
Övriga	1 689	299
	4 825	3 251

not 3 Finansiella intäkter (belopp i Tkr)

	2002	2001
Ränteintäkter räntekonto Riksgäldskontoret	3	325
Övriga ränteintäkter	141	88
Övriga finansiella intäkter	8	4
	152	417

not 4 Kostnader för personal (belopp i Tkr)

	2002	2001
Lönekostnader exklusive sociala avgifter	-819 927	-756 813
Övriga personalkostnader	-380 628	-349 930
Pensionsavsättning inklusive särskild löneskatt	-2 921	6 843
	-1 203 477	-1 099 900

Generaldirektörens lön inklusive förmåner fastställs av regeringen. Generaldirektören omfattas av gällande kollektivavtal när det gäller pensionsförmåner. Därutöver finns inga andra avtalade framtida åtaganden.

Följande ersättningar och uppdrag har utgått under perioden:

	Ersättning för styrelseuppdrag år 2002 (belopp i Tkr)	Uppdrag som styrelse- eller rådsledamot i andra statliga myndigheter eller i aktieföretag
Sture Korpi	(lön inkl förmåner som GD) 947	Arbetsgivarverket
Annica Dahl (t o m juni 2002)	0	Tom Tits AB Stockholm Information Service
Sven-Olov Edvinsson	11	Umeå Kommunföretag
Birgitta Göransson	2	
Margareta Israelsson (fr o m mars 2002)	3	Socialstyrelsen Mälardalens högskola Nämnden för internationella adoptioner
Göran Johansson	6	Programstyrelsen för IT inom Hälso- & sjukvård
Elisebeht Markström	5	Systembolaget Kriminalvårdsstyrelsen
Catherine Persson (t o m mars 2002)	0	Socialstyrelsens rättsliga råd Trelleborgshem AB
Lars Pettersson	6	Alkoholkommittén

Fredrik Reinfeldt	5	Skattemyndigheten i Stockholms län Riksgäldskontoret Insättningsgarantinämnden Fundo ledarskap Täby Fastighets AB
Aina Sahlström Johnsson (fr o m juni 2002)	3	
Jan-Erik Berglind (personalrepresentant)		
Arne Forslund (personalrepresentant)		
Isabella Torregiani (personalrepresentant)		
För ledamöter som är utsedda av myndigheten redovisas endast uppdrag.		

not 5 Kostnader för lokaler (belopp i Tkr)

	2002	2001
Lokalkostnader	-204 290	-184 782
Kostnader för avveckling av lokaler	4 849	-2 087
	<hr/> -199 441	<hr/> -186 869

not 6 Övriga driftskostnader (belopp i Tkr)

	2002	2001
Övriga driftskostnader	-214 665	-219 916
Realisationsförlust vid försäljning av anläggningstillgångar	-2 036	-215
	<hr/> -216 701	<hr/> -220 131

not 7 Finansiella kostnader (belopp i Tkr)

	2002	2001
Ränta på lån hos Riksgäldskontoret	-3 209	-2 561
Räntekostnader räntekonto Riksgäldskontoret	-2 271	-1 138
Övriga räntekostnader	-218	-108
Övriga finansiella kostnader	-134	-157
	<hr/> -5 833	<hr/> -3 965

not 8 Lämnade bidrag (belopp i Tkr)

	2002	2001
Bidrag till kommuner	-980	-15
Bidrag till ideella föreningar	-245	-1 085
Bidrag till övriga organisationer	-105	-223
Bidrag till statliga myndigheter	-8 766	-10 295
	<hr/> -10 096	<hr/> -11 618

Noter till balansräkningen

not 9 Anläggningstillgångar (belopp i Tkr)

Inventarier och rättigheter med dels ett anskaffningsvärde på minst 10 Tkr, avseende en fungerande enhet, och dels en ekonomisk livslängd om minst tre år upptas som anläggningstillgång i balansräkningen.

Immateriella tillgångar avser rättigheter för mjukvara och licenser i datasystem.

Avskrivningstider för anläggningstillgångar:

Datorer, rättigheter	3 år
Transportmedel	5 år
Maskiner, inventarier	5 år
Förbättringsutgift annans fastighet	5 år

	2002						Totalt
	Nyttjande- rätter	Förbättr. utg. på annans fastighet	Maskiner	Inventarier	Datorer	Transport- medel	
Anskaffningsvärden							
Anskaffningar IB	6 434	48 465	6 586	42 070	46 845	41 198	191 599
Årets anskaffning	1 526	15 848	1 089	10 377	8 314	8 876	46 031
Årets utrang/ försäljning	0	-197	-334	-5 316	-2 202	-4 191	-12 239
Anskaffningar UB	7 960	64 116	7 342	47 132	52 958	45 884	225 391
Ack avskrivningar IB							
Årets avskrivningar	-734	-10 429	-889	-5 719	-6 748	-7 147	-31 665
Årets avskrivning utrang/försäljning		131	319	3 514	2 108	3 611	9 682
Ack avskrivningar UB	-6 603	-32 261	-5 151	-28 826	-41 162	-24 581	-138 584
Bokfört värde	1 357	31 855	2 191	18 305	11 796	21 303	
<i>Immat. tillgångar</i>	1 357						1 357
<i>Förbättr. utg. annans fast.</i>		31 855					31 855
<i>Maskiner, inv. mm</i>			2 191	18 305	11 796	21 303	53 595
							86 807

	2001						Totalt
	Nyttjande- rätter	Förbättr. utg. på annans fastighet	Maskiner	Inventarier	Datorer	Transport- medel	
Anskaffningsvärden							
Anskaffningar IB	5 857	33 603	6 101	33 274	42 738	35 221	156 793
Årets anskaffning	577	14 862	571	9 692	8 980	10 683	45 364
Årets utrang/ försäljning	0	0	-85	-895	-4 872	-4 705	-10 558
Anskaffningar UB	6 434	48 465	6 586	42 070	46 845	41 198	191 599
Ack avskrivningar IB							
Årets avskrivningar	-313	-7 550	-838	-5 206	-6 153	-6 210	-26 271
Årets avskrivning utrang/försäljning	0	0	85	881	4 777	4 234	9 977

Ack avskrivningar UB	-5 869	-21 963	-4 581	-26 622	-36 522	-21 044	-116 600
Bokfört värde	565	26 502	2 006	15 449	10 323	20 154	
<i>Immat tillgångar</i>	565						565
<i>Förb.utg annans fast</i>		26 502					26 502
<i>Maskiner, inv, mm</i>			2006	15 449	10 323	20 154	47 932
							74 999

not 10 Varulager (belopp i Tkr)

	2002		
	Insatslager	Färdigvarulager	Totalt
Ingående balans	155	99	254
Årets förändring	-68	-36	-103
Utgående balans	87	64	151

	2001		
	Insatslager	Färdigvarulager	Totalt
Ingående balans	160	112	272
Årets förändring	-5	-13	-17
Utgående balans	155	99	254

Färdigvarulagret har värderats till 85% av angivet försäljningspris och lagret för insatsvaror har värderats till 75% av inköpspriset. Varulagret inventeras och justeras årligen och är här upptaget till värdet per den 31 december respektive år.

not 11 Fordringar hos andra myndigheter (belopp i Tkr)

	2002	2001
Fordran hos andra myndigheter utgörs av:		
Momsfordringar	18 703	18 441
Övriga fordringar	273	512
	18 976	18 953

not 12 Periodavgränsningsposter (belopp i Tkr)

	2002	2001
Förutbetalda kostnader		
<i>Förutbetalda kostnader statliga</i>		
Övrigt	80	215
	80	215
<i>Förutbetalda kostnader icke statliga</i>		
Hyror	39 756	35 282
Övrigt	3 228	3 732
	42 984	39 014

I posten Hyror ingår samtliga icke-statliga hyresfordringar. Föregående års jämförelsesiffror har korrigerats.

Totalt förutbetalda kostnader	43 065	39 229
Upplupna bidragsintäkter	295	200
Övriga upplupna intäkter	0	45

not 13 Avräkning med statsverket (belopp i Tkr)

	2002	2001
<i>Ingående balans</i>	7 445	-85 767
<i>Avräknat mot statsbudgeten</i>		
Anslaget 09 18 02	678 631	690 394
<i>Avräknat mot statsverkets checkräkning</i>		
Anslagsmedel som tillförts räntekonto	-671 765	-552 181
<i>Utgående balans</i>	14 311	52 445

Enligt regeringsbeslut från 2002-12-19 framgick ändring av regleringsbrev för år 2002. Anslaget 9:18:2 ökades med 6000 Tkr, beloppet har inbetalats till myndigheten först under år 2003. Anslagskrediten utökades med 20 000 Tkr till 40 000 Tkr.

I regeringsbeslut 2001-06-28 framgick att 45 000 Tkr av anslagssparandet från 2000 inte fick disponeras, varför dessa återbetalades. Enligt ändring i SiS regleringsbrev 2001-11-15 fick hela anslagssparandet för år 2000 disponeras. De tidigare återbetalda medlen inbetalades dock till SiS först i januari år 2002.

not 14 Balanserad kapitalförändring

Föregående års, i resultaträkningen redovisade kapitalförändring, har i sin helhet förs till posten Balanserad kapitalförändring.

not 15 Kapitalförändring enligt resultaträkningen (belopp i Tkr)

	2002	2001
Årets kapitalförändring består av:		
Amorteringar	34 265	28 349
Avskrivningar	-31 665	-26 271
Bokfört värde försäljning anläggningstillgångar	-2 557	-581
Förändring av lager	-103	-17
Periodisering avgifter o ersättningar	-45	-101
Periodisering personalkostnader inklusive sociala avgifter	-12 624	-10 228
Periodisering pensionsavsättningar, inklusive särskild löneskatt	-2 921	6 843
Periodisering personalkostnader avvecklingsinstitutioner inkl soc avg	-368	9 662
Periodisering kompetensutvecklingskostnader/Trygghetsstiftelsen	-5 275	-3 807
Periodisering övrigt	38	49
Periodisering lokalkostnader	29	-312
Periodisering lokalkostnader avvecklingsinstitutioner	4 849	-2 087
Periodisering driftskostnader	-57	19
Periodisering finansiella kostnader	-19	-21
Summa	-16 455	1 497

not 16 Avsättningar för pensioner och liknande förpliktelser (belopp i Tkr)

	2002	2001
Ingående avsättning	9 781	16 157
+ årets pensionskostnader	11 969	-2 221
- årets pensionsutbetalning	-9 049	-4 155
Utgående avsättning	12 702	9 781

I posten ”Avsättningar för pensioner och liknande förpliktelser” har gjorts avsättningar för sådana pensionsförpliktelser som myndigheten själv svarar för samt särskild löneskatt baserad på pensionsförpliktelsens storlek.

not 17 Lån i Riksgäldskontoret (belopp i Tkr)

	2002	2001
Beviljad låneram	99 900	99 900
Ingående balans	65 295	50 164
Nyupptagna lån	48 296	43 481
Årets amorteringar	-34 265	-28 349
Summa skuld till Riksgäldskontoret	79 327	65 295

not 18 Räntekontokredit i Riksgäldskontoret

Enligt regeringsbeslut för budgetåret 2002 har SiS tillgång till ett räntekonto med kredit i Riksgäldskontoret. Kreditutrymmets storlek är 200 000 Tkr.

SiS kan inte beskriva hur saldot på räntekontot fördelar sig mellan anslag och avgifter. Detta beror på att myndigheten redovisar samtliga inkomster direkt mot anslaget och inte har någon uppdelning i avgifts- och anslagsfinansierad verksamhet. SiS hade under år 2002 en genomsnittlig månatlig fakturering på 80 Mkr. Denna fakturering sker när motprestation har utförts vilket beräknas ge realt 45 dagars betalningsanstånd. Detta förhållande gör att likviditeten försämras med motsvarande belopp.

not 19 Skulder till andra myndigheter (belopp i Tkr)

	2002	2001
Balansposten består av:		
Premier NSA, arbetsgivaravgift	25 897	25 001
Övriga skulder	5 701	4 489
	31 598	29 489

not 20 Övriga skulder (belopp i Tkr)

	2002	2001
<i>Övriga skulder:</i>		
Preliminär skatt	21 571	22 022
Övriga skulder	654	492
	22 225	22 514

not 21 Periodavgränsningsposter (belopp i Tkr)

	2002	2001
<i>Upplupna kostnader:</i>		
Semesterlöneskuld	56 572	44 418
Kompskuld	4 366	3 734
Skuld semestertillägg	2 131	5 554
Skuld lönekostnad	15 572	15 452
Upplupna kostnader avveckling och strukturåtgärder inkl soc avg	6 452	10 933
Upplupna kostnader statliga	163	143
Kompetensutveckling Trygghetsstiftelsen	9 082	3 807
Övriga upplupna kostnader	673	768
Upplupna sociala avgifter på periodiserad semesterlöneskuld, kompskuld, skuld semesterlönetillägg och skuld lönekostnad	32 883	28 151
	127 894	112 960

Oförbrukade bidrag:

Bidrag från annan statlig myndighet	0	91
Bidrag från icke statliga organisationer eller privatpersoner	226	992
	226	1 083

I posten "Upplupna kostnader avveckling" ingår följande poster:

Beräknade framtida lokalkostnader på avvecklade institutioner	2 268	7 117
Beräknade framtida personalkostnader på avvecklade institutioner och vid strukturåtgärder	4 184	3 816
	6 452	10 933

Denna årsredovisning har föredragits för och godkänts av SiS styrelse. Styrelsens godkännande finns dokumenterat i protokoll 1/03.

Stockholm den 20 februari 2003

Sture Korpi, ordförande

Sven-Olov Edvinsson

Birgitta Göransson

Margareta Israelsson

Göran Johansson

Cecilia Magnusson

Elisebeht Markström

Lars Pettersson

Aina Sahlström Johnsson

Bilagor

SiS organisation

Statens institutionsstyrelse är den myndighet som på regeringens uppdrag ansvarar för vård och behandling på landets LVM-hem och särskilda ungdomshem. Behandlingen sker i regel utan samtycke från dem som vårdas vilket ställer krav på att verksamheten håller hög kvalitet.

Behandlingen inom ungdomsvården bedrivs vid 34 särskilda ungdomshem. Inom missbrukarvården sker behandling vid 14 LVM-hem. För att tillgodose behoven är verksamheten differentierad och institutionerna erbjuder olika inriktning och specialisering i sin behandling.

Alla SiS institutioner är direkt underställda generaldirektören.

Verksamheten sker i nära samarbete med kommunernas socialtjänst. För varje elev och klient upprättas en individuell behandlingsplan. Genom ett väl utvecklat samarbete med socialtjänsten, anhöriga och frivilliga alternativ skapas en fungerande vårdkedja med utredning, behandling, utslussning och eftervård.

En av regeringen tillsatt styrelse ansvarar för verksamheten bedrivs enligt regeringens riktlinjer.

En viktig del av SiS uppdrag är att utvärdera resultat och effekter av vården och att initiera forskning inom området. Vid huvudkontoret finns en särskild FoU-stab. Ett vetenskapligt råd med företrädare för såväl forskning som social verksamhet ger stöd i principiella frågor om forsknings- och utvecklingsarbetet.

Presentation av SiS ledning

Ledamöter	Bakgrund	Tillträdde
Utsedda av regeringen		
Sture Korpi, ordförande	SiS generaldirektör, Stockholm	1993
Annica Dahl	kommunalråd, Södertälje	1999-2002
Sven-Olov Edvinsson	överläkare, Umeå	2000
Birgitta Göransson	kriminalvårdsdirektör, Göteborg	1998
Margareta Israelsson	riksdagsledamot (s), Västerås	2002
Göran Johansson	projektledare, Sundsvall	1998
Elisebeht Markström	riksdagsledamot (s), Nyköping	1999
Catherine Persson	riksdagsledamot (s), Trelleborg	1996-2002
Lars Pettersson	överdirektör Socialstyrelsen, Stockholm	1998
Fredrik Reinfeldt	riksdagsledamot (m), Täby	2001
Aina Sahlström Johnsson	kurator, Tullinge	2002
Fackliga representanter		
Jan-Erik Berglind	OFR, Mariannelund	2002
Arne Forslund	SEKO, Sollefteå	1997
Isabella Torregiani	SACO, Stockholm	2000

SiS styrelse har under året haft fem sammanträden. Styrelsen har under året behandlat och fattat beslut om årsredovisningen budgetunderlaget och delårsrapporten.

Förutom beslutsärenden har styrelsen löpande informerats om och dryftat beläggningsläget, SiS ekonomiska situation, revisorernas granskning, utredningar rörande verksamheten, planering av kommande verksamhet m m.

Ledningsgrupp under år 2002

Sture Korpi, Generaldirektör sedan 1993. Förordnad t o m 2004-12-31.

Gun-Marie Pettersson	Ställföreträdande generaldirektör, direktör och chef för planeringsavdelningen på SiS huvudkontor. Anställd på SiS sedan 1998.
Per Wallin	Direktör och chef för den administrativa avdelningen på SiS huvudkontor. Anställd på SiS sedan 1995.
Nils Åkesson	Direktör och chef för FoU-staben. Anställd på SiS sedan 1994, direktör sedan 2002. Har tidigare varit institutionschef inom SiS.
Lars Lundgren	Chefsjurist. Anställd på SiS från 2000 till 2002.
Åsa Hård af Segerstad.	Chefsjurist. Anställd på SiS sedan 2002.
Ola Panzar-Karlsson	Informationschef. Anställd på SiS sedan 2001.

Chefer vid SiS institutioner

SiS hade vid utgången av året 48 institutioner. Vid en av dessa var chefstjänsten vakant och på två ställen är institutioner samlokaliserade. Detta innebar att SiS hade 45 institutionschefer vid årsskiftet. Av dessa chefer var sju kvinnor och 38 män, att jämföra med åtta kvinnor och 34 män föregående år. Medelåldern var 54 år vilket är en ökning från år 2001.

Föreståndarna på SiS vårdavdelningar hade en jämn könsfördelning vid årsskiftet med 66 kvinnor och 67 män.

SiS vårdavgifter under år 2002*Missbrukarvården***LVM-vård**

- Vård enligt 4 § LVM, 2 250 kronor per dygn
- Vård enligt 13 § LVM, 3 400 kronor per dygn
- Vård enligt 27 § LVM, 400 kronor per dygn

SoL-vård

- Vård enligt SoL, 1 600 kronor per dygn
- Vård enligt 34 § KvaL, 1 600 kronor per dygn

*Ungdomsvården***Behandling**

- Med lägre omhändertagandenivå 2 000 kronor per dygn
- Behandling 2 900 kronor per dygn
- Med högre omhändertagandenivå 3 800 kronor per dygn

Akut- och utredning

- Akut vård 3 400 kronor per dygn
- Utredning 3 700 kronor per dygn
- Akut- och utredning med högre omhändertagandenivå 4 100 kronor per dygn
- Specialenhet (tas endast ut vid en avdelning inom SiS) 4 300 kronor per dygn

Sluten ungdomsvård

Inom den slutna ungdomsvården tar inte SiS ut några vårdavgifter. Verksamheten finansieras helt med anslag på statsbudgeten.

Forskningsprojekt som erhållit medel år 2002

Psykiska störningar hos ungdomar med sociala problem (1.1998/3008.3-6)

Professor Bengt-Åke Armelius, Institutionen för psykologi, Umeå universitet, 900 000 kronor.

Ungdomar i § 12 vård – Önskemål om hjälp och delaktighet (1.1998/3028.3-3). Fil dr Anne Hermodsson, Institutionen för socialt arbete, Stockholms universitet, 350 000 kronor

Utvärdering av Sundbo behandlingshem (1.1998/3037.3-5), Fil dr, univ.lektor Rolf Holmqvist, Institutionen för beteendevetenskap, Linköpings universitet, 350 000 kronor

ADHD/DAMP-projektet vid SiS (1.2000/0027.3-3), Professor Per-Anders Rydelius, Inst för kvinnors och barns hälsa, KI, Barn- och ungdomspsykiatriska enheten, Astrid Lindgrens sjukhus, Karolinska institutet, 600 000 kronor

Själv mord och våldsam död före 25 års ålder – Följder av en omöjlig livssituation? (1.1997/3020.3-3), Professor Per-Anders Rydelius, Karolinska institutet, 530 000 kronor.

Affekter och relaterandeförmåga hos ungdomar med problem. En integrering av affektteori och interpersonell teori (1.2000/0002.3-2), Docent Kerstin Armelius, Institutionen för psykologi, Umeå universitet, 240 000 kronor

Straff eller vård – ett paradigmskifte i synen på unga lagöverträdare (1.2000/0023.3-2), Professor Anna Hollander, Institutionen för socialt arbete, Stockholms universitet, 440 000 kronor

Kvinnors antisocialitet och brottslighet i ett livsförloppsperspektiv (2.2000/0013.3-2), Docent Marie Torstensson, Avdelningen för psykiatri, Lunds universitet, 330 000 kronor.

Ny behandlingsprincip inom LVM-vården. Kombination farmakologisk – psykologisk behandling. Cue-Exposition och Camprallmedicinering utvärderat i en randomiserad kontrollerad studie (2.2000/3003.3-2), Professor Mats Berglund, Alkohol- och Narkotikakliniken, Universitetssjukhuset MAS, Lunds universitet, 450 000 kronor.

Rättssäkerhet och tvångsvård – En rättssociologisk studie av rättssäkerhetens utveckling för tvångsomhändertagna missbrukare under 1990-talet (2.2000/3015.3-3), Professor Karsten Åström, Avdelningen för Rättssociologi, Sociologiska institutionen, Lunds universitet, 400 000 kronor

Förekomst och växlingar mellan olika faser i missbrukares liv – En analys av vård och återfall med statistiska durations- och transitionsmodeller (3.2000/3021.3-3). Professor Ove Frank, Statistiska institutionen, Stockholms universitet 410 000 kronor.

Flickors röst under utredning och behandling. Hur olika ungdomsgrupper blir hörda i samtal och i skriftliga dokument (1.1997/3005.3-4). Professor Karin Aronsson, Tema Barn, Linköpings universitet, 240 000 kronor.

Skolan som erfarenhet. En studie av en grupp SiS-elevers skolbakgrund som villkor för integrering och pedagogiska insatser på särskilda ungdomshem (1.2001/0004.3-1), Professor Håkan Jenner, Pedagogiska institutionen, Växjö universitet, 420 000 kronor.

Svåra problem i öppen vård – en jämförelse mellan institutionsvård och intensiv fosterhemsplacering (1.2001/0019.3-1). Docent Kjell Hansson, Socialhögskolan i Lund, Lunds universitet, 400 000 kronor.

Mekanismer som skapar och vidmakthåller antisociala problem hos flickor (1.2001/0025.3-1), Fil dr Margit Wångby, Psykologiska institutionen, Stockholms universitet, 400 000 kronor.

Kontinuitet som förändringsagent i socialt arbete med tvångsomhändertagna ungdomar på institution – en studie med fokus på relationen som transformatör (1.2000/0010.3-1), doktorand Jürgen Degner, Institutionen för samhällsvetenskap, Örebro universitet, 280 000 kronor.

Förutsättningar för en god behandlingsallians mellan personal och elever på särskilt ungdomshem (1.2000/0003.3-1), professor Rolf Sandell, Institutionen för beteendevetenskap, Linköpings universitet, 350 000 kronor.

Effektiv eftervård i SiS södra region (ESS-projektet). En randomiserad studie av casemanagerstyrd eftervård av LVM-klienter (2.2001/0005.3-1), Professor Mats Berglund, Alkohol- och narkotikakliniken, Universitetssjukhuset MAS, Lunds universitet, 500 000 kronor.

Rymningar och avvikningar inom LVM-vården – orsaker, karaktär och omfattning (2.2001/0011.3-1), Fil dr Bengt Svensson, Hälsa och samhälle, Malmö högskola, 350 000 kronor.

Vem får vilken missbruksvård? En vinjettstudie av behovsbedömningar, val av vårdform och LVM-handläggning inom socialtjänsten (1.2000/0019.3-2), Fil dr Jan Blomqvist, Socialtjänstförvaltningen, FoU-enheten, Stockholms stad, 500 000 kronor.

Delfinansiering av professur vid Socialvetenskapliga Drog- och Alkoholforskningscentrum, Stockholms universitet (innehålls av Anders Romelsjö), 529 873 kronor.

Förkortningar och lagparagrafer som kan förekomma i SiS årsredovisningar

Förkortning	Förklaring
ADAD	Adolescent drug abuse diagnosis. SiS dokumentationssystem för ungdomsvården.
DOK	Dokumentationssystem. SiS dokumentationssystem för missbrukarvården.
HVB-hem	Hem för vård och boende, institutioner som inte drivs av SiS. Dessa saknar möjligheten att låsa in sina klienter.
34 § KvaL	Placering enligt 34 § Lag om kriminalvård i anstalt innebär att den dömda avtjänar en del av sin verkställighet/sitt straff på en behandlingsinstitution eller familjehem.
IKM	Institutet för kunskapsutveckling inom missbrukarvården
LVM	Lag (1988:870) om vård av missbrukare i vissa fall.
4 § LVM	En missbrukare skall få tvångsvård om missbruket leder till att missbrukaren löper risk att förstöra sitt liv, befaras skada sig själv eller närstående eller hälsan utsätts för allvarlig skada.
13 § LVM	Socialnämnden eller polisen får besluta om ett omedelbart omhändertagande av en missbrukare om personen kan ges vård med stöd av LVM eller om missbrukaren befaras skada sig själv eller närstående så att man inte kan vänta på länsrättens beslut.
27 § LVM	Den som förestår vården vid ett LVM-hem skall så snart det är möjligt besluta att den intagne skall få vistas utanför LVM-hemmet för vård i annan form.
LVU	Lag (1990:52) med särskilda bestämmelser om vård av unga
3 § LVU	Beslut om vård skall tas om den unge löper risk att skadas genom eget missbruk, brottslighet eller annat socialt nedbrytande beteende.
6 § LVU	Socialnämnden får besluta om ett omedelbart omhändertagande av en person under 20 år om den unge behöver vård med stöd av LVU eller om den unge befaras skada sin hälsa så allvarligt att man inte kan vänta på länsrättens beslut.
12 § LVU	För unga som behöver stå under särskild tillsyn enligt 3 § LVU skall det finnas särskilda ungdomshem. SiS skall bereda en person plats på sådant hem om Socialnämnden så beslutat.
LSU	Lag (1998:603) om verkställighet av Sluten ungdomsvård.
SoL	Socialtjänstlagen (1980:620). Tyngdvikten läggs vid att främja människornas ekonomiska och sociala trygghet, jämlikhet i levnadsvillkor och aktiva deltagande i samhällslivet.
SoF	Socialtjänstförordningen (1981:750) I förordningen ges föreskrifter om vård och andra insatser enligt SoL, LVU och LVM.
HSL	Hälso- och sjukvårdslagen (1982:763)
LPT	Lag (1991:1128) om psykiatrisk tvångsvård