

# SiS i korthet 2011

# Innehåll

|   |           |
|---|-----------|
| SiS uppdrag.....  | 3         |
| Innehållet i rapporten.....   | 4         |
| <b>Begrepp.....</b>   | <b>5</b>  |
| <b>Ungdomsvård 2011.....</b>  | <b>6</b>  |
| Platser på särskilda ungdomshem.....  | 6         |
| Inskrivningar på särskilda ungdomshem.....  | 6         |
| Utskrivningar från särskilda ungdomshem.....  | 9         |
| Avvikningar från vård enligt LVU.....   | 10        |
| <b>Sluten ungdomsvård 2011.....</b>   | <b>11</b> |
| Platser och intagningar.....  | 11        |
| Frigivningar.....   | 12        |
| Avvikningar från verkställighet av sluten ungdomsvård.....  | 12        |
| Överklagade beslut.....   | 12        |
| <b>Missbruksvård 2011.....</b>  | <b>13</b> |
| Platser på LVM-hem.....   | 13        |
| Intagningar på LVM-hem.....   | 13        |
| Utskrivningar från LVM-hem.....   | 15        |
| Avvikningar från vård enligt LVM. Vårdavbrott, avvikningar<br>från vård enligt 27 § LVM och avvikningar från vård<br>inledd på sjukhus..... | 17        |
| <b>Lagar och paragrafer.....</b>  | <b>18</b> |

# Tabell- och diagramförteckning

## Ungdomsvård 2011

### Platser

|   |   |
|---|---|
| Tabell 1. Fastställda platser 1 januari 2011..... | 6 |
|---|---|

### Inskrivningar

|  |   |
|--|---|
| Tabell 2. Antal inskrivningar enligt LVU och SoL efter kön och tillfällen som ungdomarna skrevs in.....  | 6 |
| Tabell 3. Lagrum för placering efter kön.....  | 6 |
| Tabell 4. Ungdomarnas ålder vid inskrivning (LVU och SoL) efter kön.....   | 7 |
| Tabell 5. Ungdomarnas medel-, minimi- och maximiålder vid inskrivning (LVU och SoL) efter kön.....   | 7 |
| Tabell 6. Väntetid för de ungdomar som skrevs in till vård enligt LVU efter ålder och kön.....   | 7 |
| Tabell 7. Antal inskrivningar enligt LVU efter ålder vid inskrivning, placeringsorsak enligt vad socialtjänsten anger i sin ansökan om plats inom SiS (kriminalitet, missbruk eller något annat socialt nedbrytande beteende) och kön..... | 8 |

### Utskrivningar

|  |   |
|--|---|
| Tabell 8. Utskrivningar efter kön, vårdtyp och vårdtyg.....                              | 9 |
| Diagram 1. Vårdtider för utskrivningar från vård enligt LVU.....                         | 9 |
| Tabell 9. Utskrivningar efter vad ungdomarna skrevs ut till efter avslutad LVU-vård..... | 9 |

### Avvikningar

|  |    |
|--|----|
| Tabell 10. Antal avvikningstillfällen för ungdomar vårdade enligt LVU efter varifrån avvikningarna skedde..... | 10 |
| Tabell 11. Antal avvikningstillfällen efter avvikningsdygn.....  | 10 |

## Sluten ungdomsvård 2011

### Platser och intagningar

|   |    |
|---|----|
| Tabell 12. Antal fastställda platser 1 januari 2011 och intagningar.....                              | 11 |
| Tabell 13. Ungdomarnas ålder vid intagning.....   | 11 |
| Tabell 14. Registrerade brott för de ungdomar som påbörjade verkställighet av sluten ungdomsvård..... | 11 |
| Diagram 2. Straffid för ungdomar som påbörjade verkställighet av sluten ungdomsvård.....              | 11 |

### Frigivningar

|  |    |
|--|----|
| Tabell 15. Frigivningar efter vad ungdomarna frigavs till.....                               | 12 |
| Diagram 3. Straffid för ungdomar som frigavs efter verkställighet av sluten ungdomsvård..... | 12 |

## Avvikningar

|  |    |
|--|----|
| Tabell 16. Antal avvikningstillfällen efter varifrån avvikningarna skedde..... | 12 |
| Tabell 17. Antal avvikningstillfällen efter avvikningsdygn.....                | 12 |

## Överklagade beslut

|   |    |
|---|----|
| Tabell 18. Överklagade beslut om verkställigheten av sluten ungdomsvård efter lagrum som åberopats..... | 12 |
|---|----|

## Missbruksvård 2011

### Platser

|  |    |
|--|----|
| Tabell 19. Fastställda platser 1 januari 2011..... | 13 |
|--|----|

### Intagningar

|   |    |
|---|----|
| Tabell 20. Antal intagningar efter kön och tillfällen klienterna togs in.....   | 13 |
| Tabell 21. Lagrum för placering efter kön.....  | 13 |
| Tabell 22. Fördelning av klienternas ålder vid intagning (LVM och SoL) efter kön.....   | 14 |
| Tabell 23. Klienternas medel-, minimi- och maximiålder vid intagning (LVM och SoL) efter kön.....   | 14 |
| Tabell 24. Antal intagningar enligt LVM efter ålder vid intagning, missbruksmedel enligt vad socialtjänsten anger i sin ansökan om plats inom SiS (alkohol, narkotika) och kön..... | 14 |

### Utskrivningar

|   |    |
|---|----|
| Tabell 25. Antal utskrivningar efter lagrum vid utskrivningstillfället.....               | 15 |
| Tabell 26. Antal utskrivningar från vård enligt 4 § LVM efter vård enligt 27 § LVM.....   | 15 |
| Tabell 27. Antal utskrivningar efter kön, LVM respektive SoL och vårdtyg.....             | 16 |
| Diagram 4. Vårdtider för utskrivningar efter vård enligt LVM.....                         | 16 |
| Tabell 28. Utskrivningar efter vad klienterna skrevs ut till efter avslutad LVM-vård..... | 16 |

## Avvikningar

|   |    |
|---|----|
| Tabell 29. Antal avvikningstillfällen för klienter vårdade enligt LVM efter varifrån avvikningarna skedde.....              | 17 |
| Tabell 30. Antal avvikningstillfällen efter avvikningsdygn.....   | 17 |
| Tabell 31. Antal vårdavbrott, d.v.s. avvikningar från vård enligt 27 § LVM och avvikningar från vård inledd på sjukhus..... | 17 |

# SiS uppdrag

Verksamheten är indelad i ungdomsvård, sluten ungdomsvård och missbruksvård. På de särskilda ungdomshemmen vårdas ungdomar med psykosocial problematik enligt lagen (1990:52) med särskilda bestämmelser om vård av unga, LVU, och ungdomar dömda till sluten ungdomsvård enligt lagen (1998:603) om verkställighet av sluten ungdomsvård, LSU. Vid LVM-hemmen vårdas vuxna enligt lagen (1988:870) om vård av missbrukare i vissa fall, LVM. Frivilligt placerade klienter kan vårdas både vid ungdomshemmen och vid LVM-hemmen med stöd av socialtjänstlagen (2001:453), SoL. All vård och behandling syftar till att bryta ett destruktivt beteende. SiS verksamhet bedrivs i nära samarbete med den kommunala socialtjänsten.

## Ungdomsvård

Vård med stöd av LVU ges utan samtycke av den unge eller dennes vårdnadshavare. Vården kan ske med stöd av 2 § LVU, brister i miljön, till exempel förhållanden i hemmet som påtagligt riskerar att skada den unges hälsa eller utveckling. Inom SiS sker vården i huvudsak med stöd av 3 § LVU, vilket innebär att den unge på grund av eget beteende riskerar att skadas genom missbruk, brottslig verksamhet eller något annat socialt nedbrytande beteende. Den som är under 18 år ska beredas vård enligt denna lag, om någon av de situationer som anges i 2 eller 3 §§ LVU föreligger. Vård med stöd av 3 § LVU får även ges den som har fyllt 18 men

inte 20 år, om sådan vård med hänsyn till den unges behov och personliga förhållanden i övrigt är lämpligare än någon annan vård.

## Sluten ungdomsvård

Verkställighet av sluten ungdomsvård enligt LSU, avser verkställighet för de ungdomar som begått brott när de fyllt 15 men inte 18 år och som dömts till sluten ungdomsvård i stället för fängelse. Påföljden är tidsbestämd – lägst 14 dagar och högst fyra år – och verkställs vid SiS särskilda ungdomshem.

## Missbruksvård

Tvångsvård enligt LVM ska beslutas om någon till följd av ett fortgående missbruk är i behov av vård för att komma ifrån sitt missbruk och vårdbehovet inte kan tillgodoses på annat sätt. En förutsättning för vård enligt LVM är också att missbrukaren utsätter sin fysiska eller psykiska hälsa för allvarlig fara, löper en uppenbar risk att förstöra sitt liv eller kan befaras komma att allvarligt skada sig själv eller någon närstående. Syftet med tvångsvården är att motivera den intagne till frivillig vård. Så snart det är möjligt ska den intagne få vistas utanför LVM-hemmet för vård i annan form enligt 27 § LVM. Tvångsvården ska upphöra så snart syftet med vården är uppnått och får högst pågå i sex månader.

# Innehållet i rapporten

## SiS i korthet 2011

Rapporten är en sammanställning av ett antal data som redovisas för missbruksvård, ungdomsvård och slutna ungdomsvård. Innehållet redogör för det gångna året och omfattar inte jämförelser över tid.

En del av innehållet finns även tillgängligt i andra publikationer, bland annat SiS årsredovisning 2011.

## Källa

Uppgifterna i denna rapport är, med undantag från *Överklagade beslut*, tabell 18, hämtade ur KIA (SiS klient- och institutionsadministrativa system). I KIA förs alla beslut som rör den enskilde, även den enskildes journal och behandlingsplan.

Uppgifterna har tagits fram i februari 2012. I enstaka fall kan vissa uppgifter skilja sig från statistik framtagen före eller efter denna period eftersom det är möjligt att efterregistrera i KIA.

Siffrorna i rapporten kan vara avrundade vilket gör att totalsummorna inte alltid stämmer med delsummorna.

# Begrepp

## Inskrivning/intagning

När ett beslut om vård fattats med stöd av LVM, LVU eller SoL ansöker socialtjänsten om plats hos SiS och därefter sker en *inskrivning* på ett LVM-hem eller särskilt ungdomshem. *Intagningen* sker då personen kommer till institutionen. I rapporten redovisas antalet *intagningar* för vuxna vårdade enligt LVM eller SoL och antalet *inskrivningar* för ungdomar vårdade enligt LVU eller SoL.

En dom till sluten ungdomsvård ska verkställas när den vunnit laga kraft. Verkställigheten av sluten ungdomsvård inleds genom att den dömda tas in på en låsbar enhet på särskilt ungdomshem. I rapporten redovisas antalet intagningar enligt LSU.

Tabellerna redovisar antal tillfällen en inskrivning/intagning gjorts under året. Eftersom beslut om vård kan fattas för en individ mer än en gång under ett år innebär detta att antalet inskrivningar/intagningar inte behöver motsvara antalet unika individer som bereds vård enligt LVM, LVU eller verkställer slutna ungdomsvård alternativt vårdas frivilligt enligt SoL. En annan anledning till att en individ kan förekomma flera gånger är att om vården övergår från en lagstiftning till en annan, exempelvis från LVU till SoL, så redovisas detta som ett nytt vårdtillfälle.

## Utskrivning/frigivning

En utskrivning sker då vården inom SiS avslutas eller då vården övergår från ett lagrum till ett annat. I rapporten redovisas antal utskrivningstillfällen under året. En ungdom kan ha vårdats vid mer än ett tillfälle samma år. Detta innebär att antalet utskrivningar inte behöver motsvara antalet unika individer som skrivits ut.

En frigivning sker då en ungdom avtjänat straff enligt LSU. I rapporten redovisas antal frigivningstillfällen under året. En ungdom kan ha tagits in med stöd av LSU vid mer än ett tillfälle samma år. Detta innebär att antalet frigivningar inte behöver motsvara antalet unika individer som frigetts.

## Vård dygn och vårdavbrott

Vård dygn avser antalet dygn en ungdom eller klient vårdats inom SiS. Med vård dygn avses faktiska vård dygn, det vill säga inklusive vård inledd på sjukhus (gäller LVM) men exklusive tid i häkte eller fängelse och eventuella avvikningsdagar.

## Avvikning

En avvikning sker när klienten eller den unge avviker från institutionen/institutionsområdet, avviker vid en bevakad vistelse utanför institutionen eller inte återkommer vid utsatt tid efter en oövärdad vistelse utanför institutionen. Vårdavbrott innebär att klienten avvikit från vård i annan form enligt 27 § LVM eller avvikit från vård inledd på sjukhus. Redovisningen i avsnitten om avvikningar avser avvikningar påbörjade år 2011 av vårdade enligt LVM, LVU eller ungdomar som verkställer slutna ungdomsvård.

# Ungdomsvård 2011

## Platser på särskilda ungdomshem

SiS hade den första januari 2011 totalt 572 platser på 25 särskilda ungdomshem för vård enligt LVU eller SoL.

**Tabell 1** Fastställda platser 1 januari 2011. Antal och procent.

| Typ av platser | Fastställda platser |            |
|----------------|---------------------|------------|
|                | Antal               | Procent    |
| Låsbara        | 468                 | 82         |
| Öppna          | 104                 | 18         |
| Flickor        | 175                 | 31         |
| Pojkar         | 358                 | 63         |
| Flickor/pojkar | 39                  | 7          |
| <b>Totalt</b>  | <b>572</b>          | <b>100</b> |

## Inskrivningar på särskilda ungdomshem

**Tabell 2** Antal inskrivningar enligt LVU och SoL efter kön och tillfällen som ungdomarna skrevs in.

| Kön           | Antal ungdomar som skrevs in | Antal inskrivnings-tillfällen |
|---------------|------------------------------|-------------------------------|
| Flickor       | 301                          | 338                           |
| Pojkar        | 732                          | 862                           |
| <b>Totalt</b> | <b>1 033</b>                 | <b>1 200</b>                  |

**Tabell 3** Lagrum <sup>1)</sup> för placering efter kön. Antal och procent.

| Lagrum för placering | Flickor    |            | Pojkar     |            | Samtliga     |            |
|----------------------|------------|------------|------------|------------|--------------|------------|
|                      | Antal      | Procent    | Antal      | Procent    | Antal        | Procent    |
| LVU                  | 319        | 94         | 829        | 96         | 1 148        | 96         |
| Därav                |            |            |            |            |              |            |
| - 2 §                | 3          | 1          | 4          | 1          | 7            | 1          |
| - 2, 3 §§            | 29         | 9          | 49         | 6          | 78           | 7          |
| - 3 §                | 93         | 28         | 318        | 37         | 411          | 34         |
| - 6 §                | 194        | 57         | 458        | 53         | 652          | 54         |
| 4 kap 1 § SoL        | 19         | 6          | 33         | 4          | 52           | 4          |
| <b>Totalt</b>        | <b>338</b> | <b>100</b> | <b>862</b> | <b>100</b> | <b>1 200</b> | <b>100</b> |

<sup>1)</sup> Se avsnittet *Lagar och paragrafer*.

**Tabell 4** Ungdomarnas ålder vid inskrivning (LVU och SoL) efter kön. Antal och procent.

| Ålder         | Flickor    |            | Pojkar     |            | Samtliga     |            |
|---------------|------------|------------|------------|------------|--------------|------------|
|               | Antal      | Procent    | Antal      | Procent    | Antal        | Procent    |
| -15 år        | 152        | 45         | 261        | 30         | 413          | 34         |
| 16-17 år      | 124        | 37         | 419        | 49         | 543          | 45         |
| 18- år        | 62         | 18         | 182        | 21         | 244          | 20         |
| <b>Totalt</b> | <b>338</b> | <b>100</b> | <b>862</b> | <b>100</b> | <b>1 200</b> | <b>100</b> |

**Tabell 5** Ungdomarnas medel-, minimi- och maximiålder vid inskrivning (LVU och SoL) efter kön.

| Ålder       | Flickor | Pojkar | Samtliga |
|-------------|---------|--------|----------|
| Medelålder  | 16,3    | 16,8   | 16,7     |
| Minimiålder | 12,5    | 11,0   | 11,0     |
| Maximiålder | 21,0    | 20,6   | 21,0     |

**Tabell 6** Väntetid<sup>2)</sup> för de ungdomar som skrevs in till vård enligt LVU efter ålder och kön.

| Ålder    | Väntetid      | Flickor    |            | Pojkar     |            | Samtliga     |            |
|----------|---------------|------------|------------|------------|------------|--------------|------------|
|          |               | Antal      | Procent    | Antal      | Procent    | Antal        | Procent    |
| -15 år   | 0 dagar       | 95         | 63         | 183        | 70         | 278          | 67         |
|          | 1-7 dagar     | 37         | 24         | 51         | 20         | 88           | 21         |
|          | 8- dagar      | 20         | 13         | 27         | 10         | 47           | 11         |
|          | <b>Totalt</b> | <b>152</b> | <b>100</b> | <b>261</b> | <b>100</b> | <b>413</b>   | <b>100</b> |
| 16-17 år | 0 dagar       | 67         | 54         | 301        | 72         | 368          | 68         |
|          | 1-7 dagar     | 36         | 29         | 86         | 21         | 122          | 22         |
|          | 8- dagar      | 21         | 17         | 32         | 8          | 53           | 10         |
|          | <b>Totalt</b> | <b>124</b> | <b>100</b> | <b>419</b> | <b>100</b> | <b>543</b>   | <b>100</b> |
| 18- år   | 0 dagar       | 41         | 66         | 121        | 66         | 162          | 66         |
|          | 1-7 dagar     | 14         | 23         | 40         | 22         | 54           | 22         |
|          | 8- dagar      | 7          | 11         | 21         | 12         | 28           | 11         |
|          | <b>Totalt</b> | <b>62</b>  | <b>100</b> | <b>182</b> | <b>100</b> | <b>244</b>   | <b>100</b> |
| Samtliga | 0 dagar       | 203        | 60         | 605        | 70         | 808          | 67         |
|          | 1-7 dagar     | 87         | 26         | 177        | 21         | 264          | 22         |
|          | 8- dagar      | 48         | 14         | 80         | 9          | 128          | 11         |
|          | <b>Totalt</b> | <b>338</b> | <b>100</b> | <b>862</b> | <b>100</b> | <b>1 200</b> | <b>100</b> |

<sup>2)</sup> Väntetid redovisar tiden mellan det att socialtjänsten kommit in med ansökan om placering hos SiS och det att den unge får en plats, oavsett anledning.



**Tabell 7** Antal inskrivningar enligt LVU efter ålder vid inskrivning, placeringsorsak enligt vad socialtjänsten anger i sin ansökan om plats inom SiS (kriminalitet, missbruk eller något annat socialt nedbrytande beteende) och kön. Antal och procent.

| Ålder         | Placeringsorsak   | Flickor    |            | Pojkar     |            | Samtliga     |            |
|---------------|---|------------|------------|------------|------------|--------------|------------|
|               |   | Antal      | Procent    | Antal      | Procent    | Antal        | Procent    |
| -15 år        | Kriminalitet  | 1          | 1          | 44         | 17         | 45           | 11         |
|               | Missbruk  | 2          | 1          | 6          | 2          | 8            | 2          |
|               | Socialt nedbrytande beteende                            | 57         | 38         | 19         | 7          | 76           | 18         |
|               | Kriminalitet och missbruk                               | 0          | 0          | 10         | 4          | 10           | 2          |
|               | Kriminalitet och socialt nedbrytande beteende           | 44         | 29         | 120        | 46         | 164          | 40         |
|               | Missbruk och socialt nedbrytande beteende               | 24         | 16         | 9          | 3          | 33           | 8          |
|               | Kriminalitet, missbruk och socialt nedbrytande beteende | 19         | 13         | 48         | 18         | 67           | 16         |
|               | Placeringsorsak är inte registrerat                     | 5          | 3          | 5          | 2          | 10           | 2          |
| <b>Totalt</b> |   | <b>152</b> | <b>100</b> | <b>261</b> | <b>100</b> | <b>413</b>   | <b>100</b> |
| 16-17 år      | Kriminalitet  | 2          | 2          | 71         | 17         | 73           | 13         |
|               | Missbruk  | 8          | 7          | 35         | 8          | 43           | 8          |
|               | Socialt nedbrytande beteende                            | 27         | 22         | 11         | 3          | 38           | 7          |
|               | Kriminalitet och missbruk                               | 4          | 3          | 62         | 15         | 66           | 12         |
|               | Kriminalitet och socialt nedbrytande beteende           | 19         | 15         | 104        | 25         | 123          | 23         |
|               | Missbruk och socialt nedbrytande beteende               | 28         | 23         | 41         | 10         | 69           | 13         |
|               | Kriminalitet, missbruk och socialt nedbrytande beteende | 29         | 23         | 86         | 21         | 115          | 21         |
|               | Placeringsorsak är inte registrerat                     | 7          | 6          | 9          | 2          | 16           | 3          |
| <b>Totalt</b> |   | <b>124</b> | <b>100</b> | <b>419</b> | <b>100</b> | <b>543</b>   | <b>100</b> |
| 18- år        | Kriminalitet  | 2          | 3          | 8          | 4          | 10           | 4          |
|               | Missbruk  | 7          | 11         | 50         | 28         | 57           | 23         |
|               | Socialt nedbrytande beteende                            | 3          | 5          | 10         | 6          | 13           | 5          |
|               | Kriminalitet och missbruk                               | 2          | 3          | 21         | 12         | 23           | 9          |
|               | Kriminalitet och socialt nedbrytande beteende           | 5          | 8          | 17         | 9          | 22           | 9          |
|               | Missbruk och socialt nedbrytande beteende               | 28         | 45         | 42         | 23         | 70           | 29         |
|               | Kriminalitet, missbruk och socialt nedbrytande beteende | 9          | 15         | 24         | 13         | 33           | 14         |
|               | Placeringsorsak är inte registrerat                     | 6          | 10         | 10         | 6          | 16           | 7          |
| <b>Totalt</b> |   | <b>62</b>  | <b>100</b> | <b>182</b> | <b>100</b> | <b>244</b>   | <b>100</b> |
| Samtliga      | Kriminalitet  | 5          | 2          | 123        | 14         | 128          | 11         |
|               | Missbruk  | 17         | 5          | 91         | 11         | 108          | 9          |
|               | Socialt nedbrytande beteende                            | 87         | 26         | 40         | 5          | 127          | 11         |
|               | Kriminalitet och missbruk                               | 6          | 2          | 93         | 11         | 99           | 8          |
|               | Kriminalitet och socialt nedbrytande beteende           | 68         | 20         | 241        | 28         | 309          | 26         |
|               | Missbruk och socialt nedbrytande beteende               | 80         | 24         | 92         | 11         | 172          | 14         |
|               | Kriminalitet, missbruk och socialt nedbrytande beteende | 57         | 17         | 158        | 18         | 215          | 18         |
|               | Placeringsorsak är inte registrerat                     | 18         | 5          | 24         | 3          | 42           | 4          |
| <b>Totalt</b> |   | <b>338</b> | <b>100</b> | <b>862</b> | <b>100</b> | <b>1 200</b> | <b>100</b> |

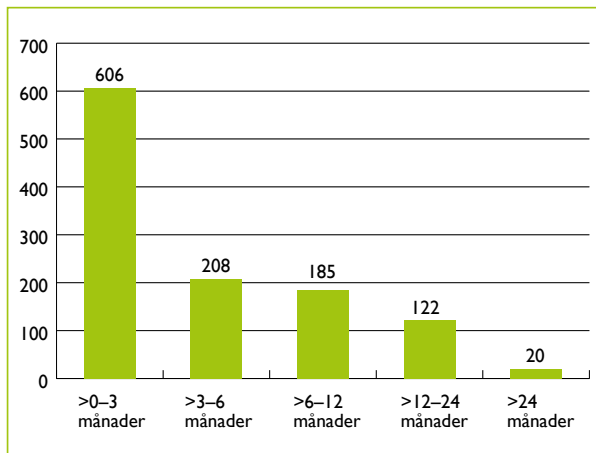
## Utskrivningar från särskilda ungdomshem

**Tabell 8** Utskrivningar efter kön, vårdtyp och vårddygn<sup>3)</sup>.

| Vårdtyp                       | Utskrivningar<br>Vårddygn |        |          |
|-------------------------------|---------------------------|--------|----------|
|                               | Flickor                   | Pojkar | Samtliga |
| <b>LVU</b>                    |                           |        |          |
| Antal utskrivningar           | 312                       | 829    | 1 141    |
| Genomsnittligt antal vårddygn | 185                       | 145    | 156      |
| <b>SoL</b>                    |                           |        |          |
| Antal utskrivningar           | 23                        | 29     | 52       |
| Genomsnittligt antal vårddygn | 153                       | 128    | 139      |
| <b>Totalt</b>                 |                           |        |          |
| Antal utskrivningar           | 335                       | 858    | 1 193    |
| Genomsnittligt antal vårddygn | 183                       | 144    | 155      |

<sup>3)</sup> Med vårddygn avses den faktiska tid som ungdomarna vårdats, d.v.s. eventuella avvikningsdygn eller tid i häkte är inte medräknade.

**Diagram 1** Vårdtider för utskrivningar från vård enligt LVU.



**Tabell 9** Utskrivningar efter vad ungdomarna skrevs ut till efter avslutad LVU-vård. Antal och procent.

| Vad ungdomarna skrevs ut till                       | Utskrivningar    |            |                 |            |                   |            |
|---|------------------|------------|-----------------|------------|-------------------|------------|
|   | Flickor<br>Antal | Procent    | Pojkar<br>Antal | Procent    | Samtliga<br>Antal | Procent    |
| Eget boende   | 13               | 4          | 30              | 4          | 43                | 4          |
| Föräldrahemmet                                      | 58               | 19         | 232             | 28         | 290               | 25         |
| Boende hos släkting/vänner                          | 1                | 0,3        | 10              | 1          | 11                | 1          |
| Fortsatt vård inom SIS                              | 14               | 4          | 18              | 2          | 32                | 3          |
| Verkställighet av LSU                               | 0                | 0          | 26              | 3          | 26                | 2          |
| HVB- eller familjehem                               | 198              | 63         | 425             | 51         | 623               | 55         |
| Inackorderingshem/träningslägenhet/stödboende       | 15               | 5          | 29              | 3          | 44                | 4          |
| Inlagd på sjukhus, psykiatrisk- eller somatisk vård | 1                | 0,3        | 4               | 0,5        | 5                 | 0,4        |
| Sjukhem/särskild boendeform                         | 3                | 1          | 2               | 0,2        | 5                 | 0,4        |
| Intagen på häkte/ kriminalvårdsanstalt              | 0                | 0          | 7               | 1          | 7                 | 1          |
| Annat   | 9                | 3          | 46              | 6          | 55                | 5          |
| <b>Totalt</b>                                       | <b>312</b>       | <b>100</b> | <b>829</b>      | <b>100</b> | <b>1 141</b>      | <b>100</b> |

## Avvikningar från vård enligt LVU

Nedan redovisas avvikelser påbörjade år 2011

**Tabell 10** Antal avvikelstillfällen för ungdomar vårdade enligt LVU efter varifrån avvikelserna skedde.

| Varifrån avvikning skett                              | Antal påbörjade avvikelser |
|---|----------------------------|
| Avvikning från  |                            |
| – institution eller institutionsområde                | 177                        |
| – personal vid bevakad vistelse utanför institutionen | 177                        |
| – obevakad vistelse utanför institutionen             | 202                        |
| <b>Samtliga avvikelstillfällen</b>                    | <b>556</b>                 |

**Tabell 11** Antal avvikelstillfällen efter avvikelstid.

| Avvikelstid                        | Antal avvikelstillfällen |
|------------------------------------|--------------------------|
| Åter samma dag                     | 111                      |
| 1–3                                | 185                      |
| 4–7                                | 72                       |
| 8–14                               | 60                       |
| 15 dagar eller fler                | 128                      |
| <b>Samtliga avvikelstillfällen</b> | <b>556</b>               |

# Sluten ungdomsvård 2011

Sju särskilda ungdomshem hade särskilda avdelningar med totalt 68 platser speciellt avsedda för verkställighet av sluten ungdomsvård.

## Platser och intagningar

**Tabell 12** Antal fastställda platser 1 januari 2011 och intagningar.

| Fastställda platser                        |           |
|--|-----------|
| Intagningar                                | Antal     |
| Antal platser för                          |           |
| – pojkar                                   | 66        |
| – flickor                                  | 2         |
| Enskilda ungdomar som togs in under året   | 78        |
| <b>Totalt antal intagningar under året</b> | <b>79</b> |
| varav                                      |           |
| – pojkar                                   | 76        |
| – flickor                                  | 3         |

**Tabell 13** Ungdomarnas ålder vid intagning.

| Ålder         | Antal intagningar |
|---------------|-------------------|
| 15 år         | 3                 |
| 16 år         | 9                 |
| 17 år         | 31                |
| 18 år         | 30                |
| 19 år         | 6                 |
| <b>Totalt</b> | <b>79</b>         |

Genomsnittlig ålder vid intagning var 17,8 år.

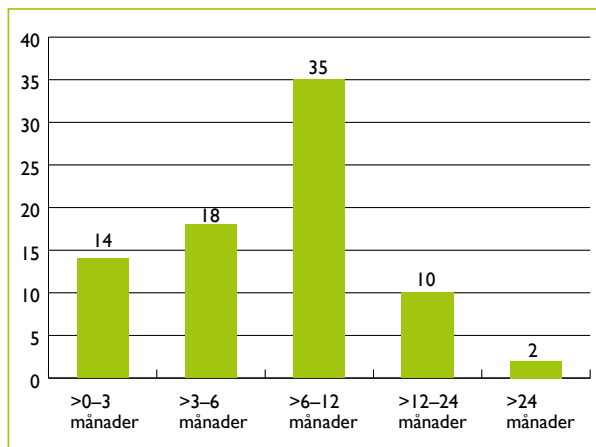
**Tabell 14** Registrerade brott för de ungdomar som påbörjade verkställighet av sluten ungdomsvård. Antal och procent.

| Typ av brott som ungdomar blev dömda för | Intagningar |         |
|--|-------------|---------|
|  | Antal       | Procent |
| Försök mord/drap                         | 3           | 4       |
| Mordbrand, även grov                     | 1           | 1       |
| Misshandel, även grov                    | 31          | 39      |
| Sexualbrott                              | 7           | 9       |
| Rån                                      | 56          | 71      |
| Narkotikabrott                           | 30          | 38      |
| Stöld, även inbrott                      | 18          | 23      |
| Övriga brott <sup>4)</sup>               | 60          | 76      |

Vid 59 procent av intagningarna var den unge dömd för mer än ett brott. Till exempel kan en ungdom vara dömd både för rån och för misshandel.

<sup>4)</sup> I övriga brott ingår bland annat olaga hot, grov fridskränkning, olovlig körning, vapenbrott.

**Diagram 2** Strafftid för ungdomar som påbörjade verkställighet av sluten ungdomsvård.



Genomsnittlig strafftid: 8,6 månader.<sup>5)</sup>

<sup>5)</sup> Strafftiderna varierade mellan en månad och tre år.

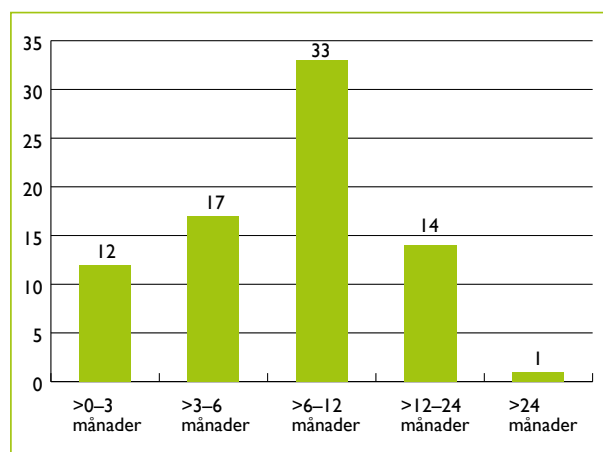
## Frigivningar

Under året frigavs 77 ungdomar, 74 pojkar och tre flickor, efter verkställighet av slutna ungdomsvård.

**Tabell 15** Frigivningar efter vad ungdomarna frigavs till. Antal och procent.

| Vad ungdomarna frigavs till | Frigivningar |            |
|-----------------------------|--------------|------------|
|                             | Antal        | Procent    |
| Föräldrahemmet              | 46           | 60         |
| Fortsatt vård inom SiS      | 7            | 9          |
| Boende hos släkting/vänner  | 7            | 9          |
| HVB- eller familjehem       | 5            | 6          |
| Eget boende                 | 4            | 5          |
| Annat                       | 8            | 10         |
| <b>Totalt</b>               | <b>77</b>    | <b>100</b> |

**Diagram 3** Strafftid för ungdomar som frigavs efter verkställighet av slutna ungdomsvård.



Genomsnittlig strafftid för de ungdomar som frigavs år 2011 var 9,1 månader.

## Avvikningar från verkställighet av slutna ungdomsvård

Nedan redovisas avvikelser påbörjade 2011.

**Tabell 16** Antal avvikelsetillfällen efter varifrån avvikelserna skedde.

| Varifrån avvikning skett                              | Antal påbörjade avvikelser |
|---|----------------------------|
| Från:   |                            |
| – institution/institutionsområde                      | 5                          |
| – personal vid bevakad vistelse utanför institutionen | 3                          |
| – obevakad vistelse utanför institutionen             | 13                         |
| <b>Samtliga avvikelsetillfällen</b>                   | <b>21</b>                  |

**Tabell 17** Antal avvikelsetillfällen efter avvikelsetid.

| Avvikelsetid                        | Antal avvikelsetillfällen |
|-------------------------------------|---------------------------|
| Åter samma dag                      | 1                         |
| 1-3                                 | 7                         |
| 4-7                                 | 1                         |
| 8-14                                | 4                         |
| 15 dygn eller fler                  | 8                         |
| <b>Samtliga avvikelsetillfällen</b> | <b>21</b>                 |

## Överklagade beslut

**Tabell 18** Överklagade beslut om verkställigheten av slutna ungdomsvård efter lagrum som åberopats<sup>6)</sup>.

| Lagrum        | Antal beslut  |          |
|---------------|---|----------|
| 11 § LSU      | Avräkning av verkställighetstid*                    | 1        |
| 14 § LSU      | Vård i enskildhet*                                  | 1        |
| 15 § LSU      | Övervakning av brev*                                | 1        |
| 17 § LSU      | Hållas i avskildhet*                                | 1        |
| 18 § LSU      | Beslut om vistelse utanför institutionen*           | 2        |
| Övrigt        | Målet avvisat, överklagandet var inte undertecknat* | 1        |
| <b>Totalt</b> |   | <b>7</b> |

\* SiS beslut ändrades inte av förvaltningsrätten.

<sup>6)</sup> Se avsnittet Lagar och paragrafer.

# Missbruksvård 2011

## Platser på LVM-hem

SiS hade den första januari 2011 totalt 349 platser på elva LVM-hem.

**Tabell 19** Fastställda platser 1 januari 2011. Antal och procent.

| Typ av platser | Fastställda platser |            |
|----------------|---------------------|------------|
|                | Antal               | Procent    |
| Låsbara        | 217                 | 62         |
| Öppna          | 132                 | 38         |
| Kvinnor        | 116                 | 33         |
| Män            | 222                 | 64         |
| Kvinnor/män    | 11                  | 3          |
| <b>Totalt</b>  | <b>349</b>          | <b>100</b> |

## Intagningar på LVM-hem

**Tabell 20** Antal intagningar efter kön och tillfällen klienterna togs in.

| Kön           | Antal klienter som togs in | Antal intagnings-tillfällen |
|---------------|----------------------------|-----------------------------|
| Kvinnor       | 325                        | 388                         |
| Män           | 637                        | 771                         |
| <b>Totalt</b> | <b>962</b>                 | <b>1159</b>                 |

**Tabell 21** Lagrum<sup>7)</sup> för placering efter kön. Antal och procent.

| Lagrum för placering      | Kvinnor    |            | Män        |            | Samtliga    |            |
|---------------------------|------------|------------|------------|------------|-------------|------------|
|                           | Antal      | Procent    | Antal      | Procent    | Antal       | Procent    |
| LVM                       | 330        | 85         | 653        | 85         | 983         | 85         |
| Därav                     |            |            |            |            |             |            |
| – 13 § LVM                | 265        | 68         | 529        | 69         | 794         | 69         |
| – 4 § LVM                 | 65         | 17         | 124        | 16         | 189         | 16         |
| 4 kap. 1 § SoL            | 58         | 15         | 115        | 15         | 173         | 15         |
| 28 kap 6a § BrB           | 0          | 0          | 2          | 0,3        | 2           | 0          |
| 11 kap. 3 § fängelselagen | 0          | 0          | 1          | 0,1        | 1           | 0          |
| <b>Totalt</b>             | <b>388</b> | <b>100</b> | <b>771</b> | <b>100</b> | <b>1159</b> | <b>100</b> |

Andelen omedelbara omhändertaganden enligt 13 § LVM var 81 procent av intagningarna enligt LVM.

<sup>7)</sup> Se avsnittet *Lagar och paragrafer*.

**Tabell 22** Fördelning av klienternas ålder vid intagning (LVM och SoL) efter kön. Antal och procent.

| Ålder         | Kvinnor    |            | Män        |            | Samtliga     |            |
|---------------|------------|------------|------------|------------|--------------|------------|
|               | Antal      | Procent    | Antal      | Procent    | Antal        | Procent    |
| -24 år        | 104        | 27         | 134        | 17         | 238          | 21         |
| 25-29 år      | 51         | 13         | 100        | 13         | 151          | 13         |
| 30-39 år      | 61         | 16         | 111        | 14         | 172          | 15         |
| 40-49 år      | 91         | 23         | 158        | 20         | 249          | 21         |
| 50-59 år      | 55         | 14         | 154        | 20         | 209          | 18         |
| 60- år        | 26         | 7          | 114        | 15         | 140          | 12         |
| <b>Totalt</b> | <b>388</b> | <b>100</b> | <b>771</b> | <b>100</b> | <b>1 159</b> | <b>100</b> |

**Tabell 23** Klienternas medel-, minimi- och maximiålder vid intagning (LVM och SoL) efter kön.

| Ålder       | Kvinnor | Män  | Samtliga |
|-------------|---------|------|----------|
| Medelålder  | 37,7    | 42,3 | 40,7     |
| Minimiålder | 18,7    | 18,6 | 18,6     |
| Maximiålder | 76,8    | 80,0 | 80,0     |

**Tabell 24** Antal intagningar enligt LVM efter ålder vid intagning, missbruksmedel enligt vad socialtjänsten anger i sin ansökan om plats inom SiS (alkohol, narkotika <sup>8</sup>) och kön. Antal och procent.

| Ålder vid intagning | Missbruksmedel                                | Kvinnor |           | Män        |            | Samtliga   |            |
|---------------------|---|---------|-----------|------------|------------|------------|------------|
|                     |   | Antal   | Procent   | Antal      | Procent    | Antal      | Procent    |
| -24 år              | Alkohol                                       | 2       | 2         | 5          | 4          | 7          | 3          |
|                     | Narkotika                                     | 68      | 74        | 89         | 71         | 157        | 72         |
|                     | Både alkohol och narkotika                    | 16      | 17        | 26         | 21         | 42         | 19         |
|                     | Uppgift om missbruksmedel är inte registrerat | 6       | 7         | 5          | 4          | 11         | 5          |
|                     | <b>Totalt</b>                                 |         | <b>92</b> | <b>100</b> | <b>125</b> | <b>100</b> | <b>217</b> |
| 25-29 år            | Alkohol                                       | 2       | 4         | 6          | 7          | 8          | 6          |
|                     | Narkotika                                     | 33      | 67        | 61         | 70         | 94         | 69         |
|                     | Både alkohol och narkotika                    | 13      | 27        | 17         | 20         | 30         | 22         |
|                     | Uppgift om missbruksmedel är inte registrerat | 1       | 2         | 3          | 3          | 4          | 3          |
|                     | <b>Totalt</b>                                 |         | <b>49</b> | <b>100</b> | <b>87</b>  | <b>100</b> | <b>136</b> |
| 30-39 år            | Alkohol                                       | 7       | 13        | 24         | 26         | 31         | 21         |
|                     | Narkotika                                     | 31      | 55        | 45         | 49         | 76         | 51         |
|                     | Både alkohol och narkotika                    | 18      | 32        | 22         | 24         | 40         | 27         |
|                     | Uppgift om missbruksmedel är inte registrerat | 0       | 0         | 1          | 1          | 1          | 1          |
|                     | <b>Totalt</b>                                 |         | <b>56</b> | <b>100</b> | <b>92</b>  | <b>100</b> | <b>148</b> |
| 40-49 år            | Alkohol                                       | 44      | 59        | 87         | 64         | 131        | 63         |
|                     | Narkotika                                     | 13      | 18        | 14         | 10         | 27         | 13         |
|                     | Både alkohol och narkotika                    | 16      | 22        | 32         | 24         | 48         | 23         |
|                     | Uppgift om missbruksmedel är inte registrerat | 1       | 1         | 2          | 1          | 3          | 1          |
|                     | <b>Totalt</b>                                 |         | <b>74</b> | <b>100</b> | <b>135</b> | <b>100</b> | <b>209</b> |

**Tabell 24** forts.

| Ålder vid intagning | Missbruksmedel                                | Kvinnor    |            | Män        |            | Total      |            |
|---------------------|---|------------|------------|------------|------------|------------|------------|
|                     |   | Antal      | Procent    | Antal      | Procent    | Antal      | Procent    |
| 50–59 år            | Alkohol                                       | 32         | 78         | 95         | 77         | 127        | 77         |
|                     | Narkotika                                     | 2          | 5          | 3          | 2          | 5          | 3          |
|                     | Både alkohol och narkotika                    | 5          | 12         | 21         | 17         | 26         | 16         |
|                     | Uppgift om missbruksmedel är inte registrerat | 2          | 5          | 4          | 3          | 6          | 4          |
|                     | <b>Totalt</b>                                 | <b>41</b>  | <b>100</b> | <b>123</b> | <b>100</b> | <b>164</b> | <b>100</b> |
| 60– år              | Alkohol                                       | 14         | 78         | 79         | 87         | 93         | 85         |
|                     | Narkotika                                     | 1          | 6          | 2          | 2          | 3          | 3          |
|                     | Både alkohol och narkotika                    | 3          | 17         | 5          | 5          | 8          | 7          |
|                     | Uppgift om missbruksmedel är inte registrerat | 0          | 0          | 5          | 5          | 5          | 5          |
|                     | <b>Totalt</b>                                 | <b>18</b>  | <b>100</b> | <b>91</b>  | <b>100</b> | <b>109</b> | <b>100</b> |
| Samtliga            | Alkohol                                       | 101        | 31         | 296        | 45         | 397        | 40         |
|                     | Narkotika                                     | 148        | 45         | 214        | 33         | 362        | 37         |
|                     | Både alkohol och narkotika                    | 71         | 22         | 123        | 19         | 194        | 20         |
|                     | Uppgift om missbruksmedel är inte registrerat | 10         | 3          | 20         | 3          | 30         | 3          |
|                     | <b>Totalt</b>                                 | <b>330</b> | <b>100</b> | <b>653</b> | <b>100</b> | <b>983</b> | <b>100</b> |

<sup>8)</sup> Inklusive flyktiga lösningsmedel.

## Utskrivningar från LVM-hem

**Tabell 25** Antal utskrivningar efter lagrum <sup>9)</sup> vid utskrivningstillfället.

| Lagrum vid utskrivning    | Utskrivningar |            |              |
|---------------------------|---------------|------------|--------------|
|                           | Kvinnor       | Män        | Samtliga     |
| 4 kap. 1 § SoL            | 66            | 119        | 185          |
| 28 kap 6 a § BrB          | 0             | 2          | 2            |
| 11 kap. 3 § fängelselagen | 0             | 1          | 1            |
| <b>LVM</b>                | <b>347</b>    | <b>684</b> | <b>1 031</b> |
| Därav                     |               |            |              |
| – 4 § LVM                 | 277           | 535        | 812          |
| – 13 § LVM                | 70            | 149        | 219          |
| <b>Totalt</b>             | <b>413</b>    | <b>806</b> | <b>1 219</b> |

<sup>9)</sup> Se avsnittet *Lagar och lagrum*.

**Tabell 26** Antal utskrivningar från vård enligt 4 § LVM efter vård enligt 27 § LVM.

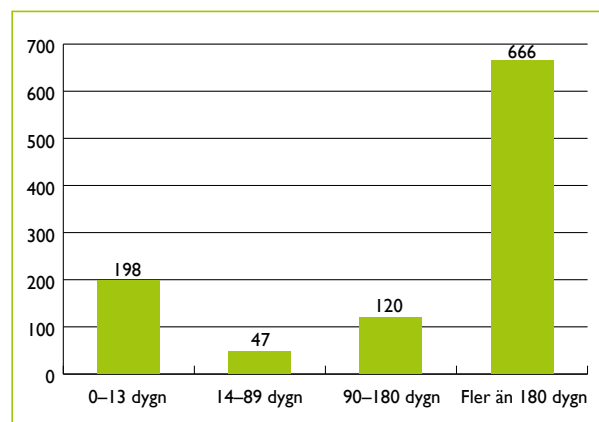
| Vård enligt 27 § LVM                                 | Antal utskrivningar |
|--|---------------------|
| Utskrivningar; vårdtillfällen där klienten           |                     |
| – vårdats enligt 4 § LVM                             | 812                 |
| – någon gång under vårdtiden vårdats enligt 27 § LVM | 637                 |
| <b>Andel som någon gång vårdats enligt 27 § LVM</b>  | <b>78 %</b>         |



**Tabell 27** Antal utskrivningar efter kön, LVM respektive SoL och vårddygn.<sup>10)</sup>

| Vårdtyp                       | Utskrivningar<br>Genomsnittligt antal vårddygn |     |          |
|-------------------------------|--|-----|----------|
|                               | Kvinnor  | Män | Samtliga |
| <b>LVM</b>                    |  |     |          |
| Antal utskrivningar           | 347  | 684 | 1 031    |
| Genomsnittligt antal vårddygn | 141  | 139 | 140      |
| <b>SoL<sup>11)</sup></b>      |  |     |          |
| Antal utskrivningar           | 66   | 122 | 188      |
| Genomsnittligt antal vårddygn | 33   | 25  | 28       |

**Diagram 4** Vårdtider för utskrivningar efter vård enligt LVM.



<sup>10)</sup> Med vårddygn avses den faktiska tid som klienterna vårdats, d.v.s. eventuella avvikelser eller tid i fängelse/häkte är inte medräknade.

<sup>11)</sup> I SoL-ärenden ingår även två män vårdade enligt BrB och en man vårdad enligt 11 kap. 3 § fängelselagen.

**Tabell 28** Utskrivningar efter vad klienterna skrevs ut till efter avslutad LVM-vård. Antal och procent.

| Vad klienterna skrevs ut till                       | Utskrivningar från LVM-vård |            |            |            |              |            |
|---|-----------------------------|------------|------------|------------|--------------|------------|
|   | Kvinnor                     |            | Män        |            | Samtliga     |            |
|   | Antal                       | Procent    | Antal      | Procent    | Antal        | Procent    |
| Eget boende   | 118                         | 34         | 230        | 34         | 348          | 34         |
| Föräldrahemmet                                      | 12                          | 3          | 21         | 3          | 33           | 3          |
| Boende hos släkting/vänner                          | 16                          | 5          | 26         | 4          | 42           | 4          |
| Fortsatt vård inom SiS                              | 39                          | 11         | 84         | 12         | 123          | 12         |
| HVB- eller familjehem                               | 100                         | 29         | 176        | 26         | 276          | 27         |
| Inackorderingshem/träningslägenhet/ stödboende      | 19                          | 5          | 53         | 8          | 72           | 7          |
| Härbärge/bostadslöshet                              | 14                          | 4          | 18         | 3          | 32           | 3          |
| Inlagd på sjukhus, psykiatrisk- eller somatisk vård | 7                           | 2          | 10         | 1          | 17           | 2          |
| Sjukhem/särskild boendeform                         | 3                           | 0,9        | 11         | 2          | 14           | 1          |
| Intagen på häkte/ kriminalvårdsanstalt              | 6                           | 2          | 6          | 0,9        | 12           | 1          |
| Annat   | 13                          | 4          | 49         | 7          | 62           | 6          |
| <b>Totalt</b>                                       | <b>347</b>                  | <b>100</b> | <b>684</b> | <b>100</b> | <b>1 031</b> | <b>100</b> |

## Avvikningar från vård enligt LVM

### Vårdavbrott, avvikningar från vård enligt 27 § LVM och avvikningar från vård inledd på sjukhus

Nedan redovisas avvikningar och vårdavbrott påbörjade år 2011.

**Tabell 29** Antal avvikningstillfällen för klienter vårdade enligt LVM efter varifrån avvikningarna skedde.

| Varifrån avvikning skett                              | Antal påbörjade avvikningar |
|---|-----------------------------|
| Avvikning från  |                             |
| – institution/institutionsområde                      | 205                         |
| – personal vid bevakad vistelse utanför institutionen | 128                         |
| – obevakad vistelse utanför institutionen             | 73                          |
| <b>Samtliga avvikningstillfällen</b>                  | <b>406</b>                  |

**Tabell 30** Antal avvikningstillfällen efter avvikningsdygn.

| Avvikningsdygn                       | Avvikningstillfällen |
|--------------------------------------|----------------------|
| Åter samma dag                       | 80                   |
| 1–3                                  | 160                  |
| 4–7                                  | 72                   |
| 8–14                                 | 45                   |
| 15 dygn eller fler                   | 48                   |
| Ej åter vid utskrivning              | 1                    |
| <b>Samtliga avvikningstillfällen</b> | <b>406</b>           |

**Tabell 31** Antal vårdavbrott, d.v.s. avvikningar från vård enligt 27 § LVM och avvikningar från vård inledd på sjukhus.

| Vårdavbrott från            | Antal påbörjade vårdavbrott |
|-----------------------------|-----------------------------|
| – vård enligt 27 § LVM      | 374                         |
| – vård inledd på sjukhus    | 17                          |
| <b>Samtliga vårdavbrott</b> | <b>391</b>                  |

# Lagar och paragrafer

## Lagen (1990:52) med särskilda bestämmelser om vård av unga (LVU)

Ungdomar kan vårdas vid SiS institutioner med stöd av 2 och 3 §§ LVU eller efter ett omedelbart omhändertagande med stöd av 6 § LVU. I LVU anges bland annat följande:

**2 § LVU** Vård ska beslutas om det på grund av fysisk eller psykisk misshandel, otillbörligt utnyttjande, brister i omsorgen eller något annat förhållande i hemmet finns en påtaglig risk för att den unges hälsa eller utveckling skadas (miljö).

**3 § LVU** Vård ska också beslutas om den unge utsätter sin hälsa eller utveckling för en påtaglig risk att skadas genom missbruk av beroendeframkallande medel, brottslig verksamhet eller något annat socialt nedbrytande beteende (eget beteende).

**6 § LVU** Socialnämnden får besluta att den som är under 20 år omedelbart ska omhändertas om det är sannolikt att den unge behöver beredas vård med stöd av LVU och rättens beslut om vård inte kan avvaktas med hänsyn till risken för den unges hälsa eller utveckling eller med hänsyn till att den fortsatta utredningen allvarligt kan försvåras eller vidare åtgärder hindras.

## Lagen (1998:603) om verkställighet av sluten ungdomsvård (LSU) och brottsbalken (BrB)

Ungdomar kan dömas till sluten ungdomsvård i stället för fängelse när de har begått brott. Den slutna ungdomsvården verkställs vid SiS institutioner. I LSU och BrB anges bland annat följande:

**32 kap. 5 § BrB** Har någon begått brott innan han eller hon fyllt arton år och finner rätten att påföljden bör bestämmas till fängelse, ska rätten i stället bestämma påföljden till sluten ungdomsvård under viss tid. Detta gäller dock inte om det, med hänsyn till den tilltalades ålder vid lagföringen eller annan omständighet, finns särskilda skäl däremot. Rätten får bestämma tiden för sluten ungdomsvård till lägst fjorton dagar och högst

fyra år. Bestämmelser om verkställighet finns i lagen (1998:603) om verkställighet av sluten ungdomsvård.

**9 § LSU** När domen får verkställas ska SiS förelägga den dömden att senast en viss dag inställa sig vid det särskilda ungdomshem som SiS bestämmer. SiS ska se till att intagning sker så snart som möjligt efter det att domen får verkställas.

**11 § LSU** finns en hänvisning till lagen (1974:202) om beräkning av strafftid m.m. där det regleras när avräkning får göras från verkställighetstiden. Avräkning ska bl.a. göras i vissa fall när den dömden varit anhållen eller häktad.

**14 § LSU** Om det krävs med hänsyn till den dömdes speciella behov av vård, hans eller hennes säkerhet eller övriga intagnas säkerhet får en dömd som vårdas på en låsbar enhet hindras från att träffa andra intagna (vård i enskildhet).

Enligt **15 § LSU**, som hänvisar till 19 § LVU, får den dömden underkastas övervakning av sina brev och andra försändelser om detta behövs med hänsyn till ordningen vid hemmet eller till den unges särskilda förhållanden. För detta ändamål får Statens institutionsstyrelse öppna och ta del av försändelser som kommer till eller sänds från den dömden.

**17 § LSU** Om det är särskilt påkallat av att den dömden uppträder våldsamt eller är så påverkad av berusningsmedel att han eller hon inte kan hållas till ordningen, får den dömden hållas i avskildhet under förutsättning att han eller hon står under fortlöpande uppsikt av personalen.

**18 § LSU** Den dömden ska tillåtas att vistas utanför det särskilda ungdomshemmet i den utsträckning som kravet på samhällsskydd medger, om det bedöms lämpligt för att främja hans eller hennes anpassning i samhället eller det finns andra särskilda skäl. Ett tillstånd att vistas utanför det särskilda ungdomshemmet ska förenas med de villkor som behövs.

## Lagen (1988:870) om vård av missbrukare i vissa fall (LVM)

Missbrukare kan vårdas vid SiS institutioner med stöd av 4 § LVM eller efter ett omedelbart omhändertagande med stöd av 13 § LVM. I LVM anges bland annat följande:

**4 § LVM** Tvångsvård ska beslutas om någon till följd av ett fortgående missbruk av t.ex. alkohol och narkotika är i behov av vård och vårdbehovet inte kan tillgodoses på annat sätt. Missbruket ska leda till att missbrukaren utsätter sin fysiska eller psykiska hälsa för allvarlig fara, löper en uppenbar risk att förstöra sitt liv, eller kan befaras komma att allvarligt skada sig själv eller någon närstående.

**13 § LVM** Socialnämnden får besluta att en missbrukare omedelbart ska omhändertas om det är sannolikt att missbrukaren kan beredas vård med stöd av LVM och rättens beslut inte kan avvaktas på grund av att missbrukaren kan antas få sitt hälsotillstånd allvarligt försämrat om han eller hon inte får omedelbar vård. Detsamma gäller om det finns en överhängande risk för att missbrukaren till följd av sitt tillstånd kommer att allvarligt skada sig själv eller någon närstående.

**27 § LVM** SiS ska så snart det kan ske med hänsyn till den planerade vården besluta att den intagne ska beredas tillfälle att vistas utanför LVM-hemmet för vård i annan form.

## Övriga lagar och paragrafer

I mån av plats kan frivilligt placerade ungdomar och klienter vårdas på SiS institutioner med stöd av Socialtjänstlagen (2001:453), SoL:

**4 kap. 1 § SoL** Den som inte själv kan tillgodose sina behov eller kan få dem tillgodosedda på annat sätt har rätt till bistånd av socialnämnden för sin försörjning (försörjningsstöd) och för sin livsföring i övrigt.

En person som är dömd till fängelse kan med stöd av 11 kap. 3 § fängelselagen (2010:610) avtjäna en del av sin verkställighet på en SiS-institution:

**11 kap. 3 § fängelselagen** Vårdvistelse får beviljas en intagen som har behov av vård eller behandling mot missbruk av beroendeframkallande medel eller mot något annat särskilt förhållande som kan antas ha samband med hans eller hennes brottslighet, om det inte finns någon beaktansvärd risk för att den intagne kommer att begå brott, undandra sig straffets fullgörande eller på annat sätt allvarligt missköta sig. Fängelselagen ersätter lagen (1974:203) om kriminalvård i anstalt, KvaL, som upphörde 2011-03-31.

En person kan även vårdas på en SiS-institution enligt brottsbalken (kontraktsvård). I brottsbalken anges bland annat följande:

**28 kap. 6 a § BrB** I fall som avses i 30 kap. 9 § 3 p. ska rätten, om den planerade behandlingen är av avgörande betydelse för att döma till skyddstillsyn, i domslutet ange hur långt fängelsestraff som skulle ha dömts ut, om fängelse i stället hade valts som påföljd. I sådant fall ska vidare i domen alltid meddelas föreskrift om den behandlingsplan som den dömda har åtagit sig att följa. I samband med en sådan behandlingsplan får föreskrivas att den som ansvarar för behandlingen ska anmäla till Kriminalvården och åklagaren, om den dömda allvarligt åsidosätter sina skyldigheter enligt planen.

**30 kap. 9 § 3 p. BrB** Vid val av påföljd ska rätten som skäl för skyddstillsyn beakta om det finns anledning att anta att denna påföljd kan bidra till att den tilltalade avhåller sig från fortsatt brottslighet. Som särskilda skäl för skyddstillsyn istället för fängelse kan rätten bl.a. beakta om missbruk av beroendeframkallande medel eller något annat särskilt förhållande som kräver vård eller annan behandling i väsentlig grad har bidragit till att brottet har begåtts och den tilltalade förklarar sig villig att gå igenom lämplig behandling som enligt en för honom uppgjord plan kan anordnas i samband med verkställigheten.

Materialet är framtaget av Linda Knudsdotter Vanström, Maria Larsson, Mats Sonefors  
Grafisk form och produktion Ineko, 2012



Statens institutionsstyrelse SiS  
Box 16363, 103 26 Stockholm  
Telefon vx: 010-453 40 00  
Telefax: 010-453 40 50  
Besöksadress: Drottninggatan 29  
[www.stat-inst.se](http://www.stat-inst.se)