

SiS i korthet 2010

Innehåll

SiS uppdrag.....	3
Innehållet i rapporten.....	4
Begrepp.....	5
Ungdomsvård 2010.....	6
Platser på särskilda ungdomshem.....	6
Inskrivningar på särskilda ungdomshem.....	6
Utskrivningar från särskilda ungdomshem.....	9
Avvikningar från vård enligt LVU.....	10
Sluten ungdomsvård 2010.....	11
Platser och intagningar.....	11
Frigivningar.....	12
Avvikningar från verkställighet av sluten ungdomsvård.....	12
Överklagade beslut.....	12
Missbruksvård 2010.....	13
Platser på LVM-hem.....	13
Intagningar på LVM-hem.....	13
Utskrivningar från LVM-hem.....	15
Avvikningar från LVM-hem och vårdavbrott, avvikningar från vård enligt 27 § LVM.....	17
Lagar och paragrafer.....	18

Tabell- och diagramförteckning

Ungdomsvård 2010

Platser

Tabell 1 Fastställda platser 1 januari 2010.....	6
--	---

Inskrivningar

Tabell 2 Antal inskrivningar enligt LVU och SoL efter kön och tillfällen som ungdomarna skrevs in.....	6
Tabell 3 Lagrum för placering efter kön.....	6
Tabell 4 Ungdomarnas ålder vid inskrivning (LVU och SoL) efter kön.....	7
Tabell 5 Ungdomarnas medel-, minimi- och maximiålder vid inskrivning (LVU och SoL) efter kön.....	7
Tabell 6 Väntetid för inskrivning till LVU-vård efter ålder och kön.....	7
Tabell 7 Inskrivningar till vård enligt LVU efter ålder vid inskrivning, placeringsorsak och kön.....	8

Utskrivningar

Tabell 8 Utskrivningar efter kön, vårdtyp och vårddygn.....	9
Diagram 1 Vårdtider för utskrivningar från vård enligt LVU.....	9
Tabell 9 Utskrivningar efter vad ungdomarna skrevs ut till efter avslutad LVU-vård.....	9

Avvikningar

Tabell 10 Antal avvikningstillfällen för ungdomar vårdade enligt LVU efter varifrån avvikningarna skedde.....	10
Tabell 11 Antal avvikningstillfällen efter avvikningsdygn.....	10

Sluten ungdomsvård 2010

Platser och intagningar

Tabell 12 Antal fastställda platser 1 januari 2010 och intagningar.....	11
Tabell 13 Ungdomarnas ålder vid intagning.....	11
Tabell 14 Ungdomarnas medel-, minimi- och maximiålder vid intagning.....	11
Tabell 15 Registrerade brott för de ungdomar som påbörjade verkställighet av sluten ungdomsvård.....	11
Tabell 16 Strafftid för de ungdomar som påbörjade verkställighet av sluten ungdomsvård.....	11

Frigivningar

Tabell 17 Frigivningar efter vad ungdomarna frigavs till.....	12
Diagram 2 Strafftider för frigivningar.....	12

Avvikningar

Tabell 18 Antal avvikningstillfällen efter varifrån avvikningarna skedde.....	12
Tabell 19 Antal avvikningstillfällen efter avvikningsdygn.....	12

Överklagade beslut

Tabell 20 Överklagade beslut under verkställigheten av sluten ungdomsvård.....	12
--	----

Missbruksvård 2010

Platser

Tabell 21 Fastställda platser 1 januari 2010.....	13
---	----

Intagningar

Tabell 22 Antal intagningar efter kön och tillfällen klienterna togs in.....	13
Tabell 23 Lagrum för placering efter kön.....	13
Tabell 24 Fördelning av klienternas ålder vid intagning (LVM och SoL) efter kön.....	14
Tabell 25 Klienternas medel-, minimi- och maximiålder vid intagning (LVM och SoL) efter kön.....	14
Tabell 26 Antal intagningar enligt LVM efter ålder vid intagning, missbruksmedel enligt vad socialtjänsten anger i sin ansökan om plats inom SiS och kön.....	14

Utskrivningar

Tabell 27 Antal utskrivningar efter lagrum vid utskrivningstillfället.....	15
Tabell 28 Antal utskrivningar från vård enligt 4 § LVM efter vård enligt 27 § LVM.....	15
Tabell 29 Antal utskrivningar efter kön, LVM respektive SoL och vårddygn.....	16
Diagram 3 Vårdtider för utskrivningar efter vård enligt LVM.....	16
Tabell 30 Utskrivningar efter vad klienterna skrevs ut till efter avslutad LVM-vård.....	16

Avvikningar

Tabell 31 Antal avvikningstillfällen för klienter vårdade enligt LVM efter varifrån avvikningarna skedde. Vårdavbrott, det vill säga avvikningar från vård enligt 27 § LVM.....	17
Tabell 32 Antal avvikningstillfällen efter avvikningsdygn.....	17

SiS uppdrag

Uppdrag

Verksamheten är indelad i ungdomsvård, sluten ungdomsvård och missbruksvård. På de särskilda ungdomshemmen vårdas ungdomar med psykosocial problematik enligt lagen (1990:52) med särskilda bestämmelser om vård av unga, LVU, och ungdomar dömda till sluten ungdomsvård enligt lagen (1998:603) om verkställighet av sluten ungdomsvård, LSU. Vid LVM-hemmen vårdas vuxna enligt lagen (1988:870) om vård av missbrukare i vissa fall, LVM. Frivilligt placerade klienter kan vårdas både vid ungdomshemmen och vid LVM-hemmen med stöd av socialtjänstlagen (2001:453), SoL. All vård och behandling syftar till att bryta ett destruktivt beteende. SiS verksamhet bedrivs i nära samarbete med den kommunala socialtjänsten.

Missbruksvård

Tvångsvård enligt LVM ska beslutas om någon till följd av ett fortgående missbruk är i behov av vård för att komma ifrån sitt missbruk och vårdbehovet inte kan tillgodoses på annat sätt. En förutsättning för vård enligt LVM är också att missbrukaren utsätter sin fysiska eller psykiska hälsa för allvarlig fara, löper en uppenbar risk att förstöra sitt liv eller kan befaras komma att allvarligt skada sig själv eller någon närstående. Syftet med tvångsvården är att motivera den intagne till frivillig vård. Så snart det är möjligt ska den intagne få vistas utanför LVM-hemmet för vård i annan

form enligt 27 § LVM. Tvångsvården ska upphöra så snart syftet med vården är uppnått och får högst pågå i sex månader.

Ungdomsvård

Vård med stöd av LVU ges utan samtycke av den unge eller dennes vårdnadshavare. Vården kan ske med stöd av 2 § LVU, brister i miljön till exempel förhållanden i hemmet som påtagligt riskerar att skada den unges hälsa eller utveckling. Inom SiS sker vården i huvudsak med stöd av 3 § LVU, vilket innebär att den unge på grund av eget beteende riskerar att skadas genom missbruk, brottslig verksamhet eller något annat socialt nedbrytande beteende. Den som är under 18 år ska beredas vård enligt denna lag, om någon av de situationer som anges i 2 eller 3 §§ LVU föreligger. Vård med stöd av 3 § LVU får även ges den som har fyllt 18 men inte 20 år, om sådan vård med hänsyn till den unges behov och personliga förhållanden i övrigt är lämpligare än någon annan vård.

Sluten ungdomsvård

Verkställighet av sluten ungdomsvård enligt LSU, avser verkställighet för de ungdomar som begått brott när de fyllt 15 år men inte 18 år och som dömts till sluten ungdomsvård i stället för fängelse. Påföljden är tidsbestämd – lägst 14 dagar och högst fyra år – och verkställs vid SiS särskilda ungdomshem.

Innehållet i rapporten

SiS i korthet 2010

Rapporten är en sammanställning av ett antal basfakta som redovisas för missbruksvård, ungdomsvård och sluten ungdomsvård. Syftet med publikationen är att grundläggande statistik ska finnas lättåtkomlig och svara mot olika interna behov och externa förfrågningar. Innehållet redogör för det gångna året och omfattar inte jämförelser över tid.

En del av innehållet finns även tillgängligt i andra publikationer, bland annat SiS årsredovisning 2010.

Källa

Uppgifterna i denna sammanställning är, med undantag från överklagade beslut, tabell 20, hämtade ur KIA (SiS klient- och institutionsadministrativa system). I KIA förs alla beslut som rör den enskilde, även den enskildes journal och behandlingsplan.

Uppgifterna har tagits fram i april 2011. I enstaka fall kan vissa uppgifter skilja sig från statistik framtagen före eller efter denna period eftersom det är möjligt att efterregistrera i KIA.

Begrepp

Inskrivning/intagning

När ett beslut om vård fattats med stöd av LVM, LVU eller SoL ansöker socialtjänsten om plats hos SiS och därefter sker en *inskrivning* på ett LVM-hem eller särskilt ungdomshem. *Intagningen* sker då personen kommer till institutionen. I rapporten redovisas antalet intagningar för vuxna vårdade enligt LVM eller SoL och antalet inskrivningar för ungdomar vårdade enligt LVU eller SoL.

En dom till sluten ungdomsvård ska verkställas när den vunnit laga kraft. Verkställigheten av sluten ungdomsvård inleds genom att den dömda tas in på en låsbar enhet på särskilt ungdomshem. I rapporten redovisas antalet intagningar enligt LSU.

Tabellerna redovisar antal tillfällen en inskrivning/intagning gjorts under året. Eftersom beslut om vård kan fattas för en individ mer än en gång under ett år innebär detta att antalet inskrivningar/intagningar inte motsvarar antalet unika individer som bereds vård enligt LVM, LVU eller verkställer sluten ungdomsvård alternativt vårdas frivilligt enligt SoL. En annan anledning till att en individ kan förekomma flera gånger är att om vården övergår från en lagstiftning till en annan, exempelvis från LVU till SoL, redovisas detta som ett nytt vårdtillfälle.

Utskrivning

En utskrivning sker då vården inom SiS avslutas eller då vården övergår från ett lagrum till ett annat. I rapporten redovisas antal utskrivningstillfällen under året. Detta innebär att antalet utskrivningar inte motsvarar antalet unika individer som skrivits ut.

Vårddygn

Vårddygn avser antalet dygn en ungdom eller klient vårdats inom SiS. Med vårddygn avses faktiska vårddygn, det vill säga inklusive vård inledd på sjukhus (gäller LVM) men exklusive tid i häkte eller fängelse och eventuella avvikningsdagar.

Avvikningar

En avvikning sker när klienten eller den unge avviker från institutionen/institutionsområdet, vid en bevakad vistelse utanför institutionen eller inte återkommer vid utsatt tid till institutionen efter en obevakad vistelse utanför institutionen. För LVM infördes i början av december 2010 möjligheten att registrera avvikning från vård inledd på sjukhus. Redovisningen i avsnitten om avvikningar avser avvikningar påbörjade år 2010 av vårdade enligt LVM, LVU eller ungdomar som dömts till sluten ungdomsvård.

Ungdomsvård 2010

Platser på särskilda ungdomshem

SiS hade den 1 januari 2010 totalt 575 platser på 26 institutioner exklusive LSU-platser.

Tabell 1 Fastställda platser 1 januari 2010. Antal och procent.

Typ av platser	Fastställda platser	
	Antal	Procent
Läsbara	473	82
Öppna	102	18
Flickor	187	33
Pojkar	355	62
Flickor/pojkar	33	6
Totalt	575	100

Inskrivningar på särskilda ungdomshem

Tabell 2 Antal inskrivningar enligt LVU och SoL efter kön och tillfällen som ungdomarna skrevs in.

Kön	Antal ungdomar som skrevs in	Antal inskrivnings-tillfällen
Flickor	383	457
Pojkar	781	916
Totalt	1 164	1 373

Tabell 3 Lagrum ¹⁾ för placering efter kön. Antal och procent.

Lagrum för placering	Flickor		Pojkar		Samtliga	
	Antal	Procent	Antal	Procent	Antal	Procent
LVU	433	95	864	94	1 297	94
Därav						
- 2 §	2	0	3	0	5	0
- 2, 3 §§	40	9	49	5	89	6
- 3 §	133	29	338	37	471	34
- 6 §	258	56	474	52	732	53
4 kap 1 § SoL	22	5	52	6	74	5
Ej registrerat lagrum	2	0		0	2	0
Totalt	457	100	916	100	1 373	100

¹⁾ Se avsnittet Lagar och paragrafer sid 18.

Tabell 4 Ungdomarnas ålder vid inskrivning (LVU och SoL) efter kön. Antal och procent.

Ålder	Flickor		Pojkar		Samtliga	
	Antal	Procent	Antal	Procent	Antal	Procent
-15 år	176	39	293	32	469	34
16-17 år	191	42	412	45	603	44
18- år	90	20	211	23	301	22
Totalt	457	100	916	100	1 373	100

Tabell 5 Ungdomarnas medel-, minimi- och maximiålder vid inskrivning (LVU och SoL) efter kön.

Ålder	Flickor	Pojkar	Samtliga
Medelålder	16,6	16,8	16,7
Minimiålder	10,4	12,0	10,4
Maximiålder	20,8	20,8	20,8

Tabell 6 Väntetid²⁾ för inskrivning till LVU-vård efter ålder och kön.

Ålder	Väntetid	Flickor		Pojkar		Samtliga	
		Antal	Procent	Antal	Procent	Antal	Procent
-15 år	0 dagar	156	89	201	69	357	76
	1-7 dagar	15	9	64	22	79	17
	8- dagar	4	2	28	10	32	7
	Saknas	1	1		0	1	0
	Totalt	176	100	293	100	469	100
16-17 år	0 dagar	167	87	252	61	419	69
	1-7 dagar	12	6	116	28	128	21
	8- dagar	12	6	44	11	56	9
	Totalt	191	100	412	100	603	100
18- år	0 dagar	72	80	118	56	190	63
	1-7 dagar	14	16	61	29	75	25
	8- dagar	4	4	32	15	36	12
	Totalt	90	100	211	100	301	100
Samtliga	0 dagar	395	86	571	62	966	70
	1-7 dagar	41	9	241	26	282	21
	8- dagar	20	4	104	11	124	9
	Saknas	1	0	0	0	1	0
	Totalt	457	100	916	100	1 373	100

²⁾ Väntetid redovisar tiden mellan det att socialtjänsten inkommer med ansökan om placering hos SiS och det att den unge får en plats, oavsett anledning.

Tabell 7 Inskrivningar till vård enligt LVU efter ålder vid inskrivning, placeringsorsak³⁾ (kriminalitet, missbruk eller något annat socialt nedbrytande beteende) och kön. Antal och procent.

Ålder	Placeringsorsak	Flickor		Pojkar		Samtliga	
		Antal	Procent	Antal	Procent	Antal	Procent
-15 år	Kriminalitet	5	3	37	13	42	9
	Missbruk	1	1	4	1	5	1
	Socialt nedbrytande beteende	59	34	29	10	88	19
	Kriminalitet och missbruk	1	1	9	3	10	2
	Kriminalitet och socialt nedbrytande beteende	57	32	141	48	198	42
	Missbruk och socialt nedbrytande beteende	22	13	19	7	41	9
	Kriminalitet, missbruk och socialt nedbrytande beteende	19	11	46	16	65	14
	Placeringsorsak är inte registrerats	12	7	8	3	20	4
Totalt		176	100	293	100	469	100
16-17 år	Kriminalitet	8	4	59	14	67	11
	Missbruk	9	5	34	8	43	7
	Socialt nedbrytande beteende	55	29	25	6	80	13
	Kriminalitet och missbruk	4	2	48	12	52	9
	Kriminalitet och socialt nedbrytande beteende	30	16	104	25	134	22
	Missbruk och socialt nedbrytande beteende	56	29	38	9	94	16
	Kriminalitet, missbruk och socialt nedbrytande beteende	17	9	83	20	100	17
	Placeringsorsak är inte registrerat	12	6	21	5	33	6
Totalt		191	100	412	100	603	100
18- år	Kriminalitet	1	1	6	3	7	2
	Missbruk	28	31	49	23	77	26
	Socialt nedbrytande beteende	7	8	6	3	13	4
	Kriminalitet och missbruk	1	1	26	12	27	9
	Kriminalitet och socialt nedbrytande beteende	4	4	25	12	29	10
	Missbruk och socialt nedbrytande beteende	36	40	43	20	79	26
	Kriminalitet, missbruk och socialt nedbrytande beteende	7	8	40	19	47	16
	Placeringsorsak är inte registrerat	6	7	16	8	22	7
Totalt		90	100	211	100	301	100
Samtliga	Kriminalitet	14	3	102	11	116	8
	Missbruk	38	8	87	10	125	9
	Socialt nedbrytande beteende	121	27	60	7	181	13
	Kriminalitet och missbruk	6	1	83	9	89	7
	Kriminalitet och socialt nedbrytande beteende	91	20	270	30	361	26
	Missbruk och socialt nedbrytande beteende	114	25	100	11	214	16
	Kriminalitet, missbruk och socialt nedbrytande beteende	43	9	169	18	212	15
	Placeringsorsak är inte registrerat	30	7	45	5	75	6
Totalt		457	100	916	100	1 373	100

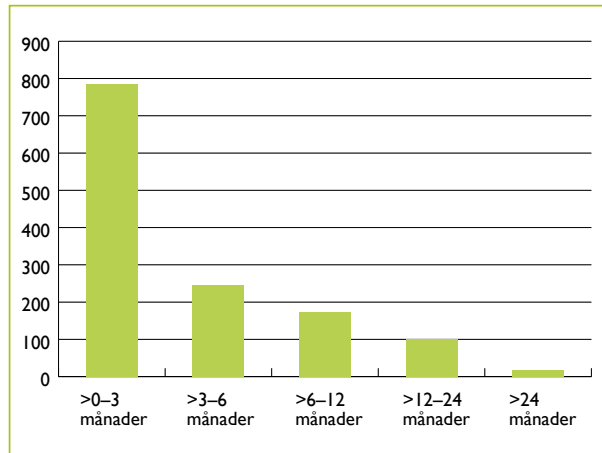
³⁾ Placeringsorsak anges av socialtjänsten i ansökan om plats på ett särskilt ungdomshem.

Utskrivningar från särskilda ungdomshem

Tabell 8 Utskrivningar efter kön, vårdtyp och vårddygn⁴⁾.

Vårdtyp	Utskrivningar		
	Flickor	Pojkar	Samtliga
Utskrivningar vårddygn			
LVU			
Antal utskrivningar	454	870	1 324
Genomsnittligt antal vårddygn	129	130	129
SoL			
Antal utskrivningar	19	64	83
Genomsnittligt antal vårddygn	134	122	125
Totalt			
Antal utskrivningar	473	934	1 407
Genomsnittligt antal vårddygn	129	129	129

Diagram 1 Vårdtider för utskrivningar från vård enligt LVU.



⁴⁾ Med vårddygn avses den faktiska tid som ungdomarna vårdats, eventuella avvikningsdygn eller tid i häkte är inte medräknade.

Tabell 9 Utskrivningar efter vad ungdomarna skrevs ut till efter avslutad LVU-vård. Antal och procent.

Vad ungdomarna skrevs ut till	Utskrivningar från LVU-vård					
	Flickor Antal	Procent	Pojkar Antal	Procent	Samtliga Antal	Procent
Eget boende	12	3	31	3	43	3
Föräldrahemmet	114	24	247	26	361	26
Boende hos släkting/vänner	5	1	11	1	16	1
Fortsatt vård inom SIS	13	3	30	3	43	3
Verkställighet av LSU	1	0	30	3	31	2
HVB- eller familjehem	281	59	477	51	758	54
Inackorderingshem/träningslägenhet/stödboende	19	4	49	5	68	5
Härbärge/bostadslöshet	1	0	1	0	2	0
Inlagd på sjukhus, psykiatrisk- eller somatisk vård	5	1	6	1	11	1
Sjukhem/särskild boendeform	1	0	3	0	4	0
Intagen på häkte/kriminalvårdsanstalt	2	0	6	1	8	1
Annat	19	4	43	5	62	4
Totalt	473	100	934	100	1 407	100

Avvikningar från vård enligt LVU

Nedan redovisas avvikelser påbörjade år 2010

Tabell 10 Antal avvikelstillfällen för ungdomar vårdade enligt LVU efter varifrån avvikelserna skedde.

Varifrån avvikning skett	Antal påbörjade avvikelser
Från:	
– institution eller institutionsområde	170
– personal vid bevakad vistelse utanför institutionen	125
– obevakad vistelse utanför institutionen	205
Samtliga avvikelstillfällen	500

Tabell 11 Antal avvikelstillfällen efter avvikelstdygn.

Avvikelstdygn	Avvikelstillfällen
Åter samma dag	105
1–3	180
4–7	67
8–14	44
15 dygn eller fler	104

Sluten ungdomsvård 2010

Sju särskilda ungdomshem hade särskilda avdelningar med totalt 68 platser speciellt avsedda för ungdomar som dömts till sluten ungdomsvård.

Platser och intagningar

Tabell 12 Antal fastställda platser 1 januari 2010 och intagningar.

Platser	
Intagningar	Antal
Antal platser för	
– pojkar	66
– flickor	2
Enskilda intagna ungdomar	79
Totalt antal intagningar under året	79
varav	
– pojkar	76
– flickor	3

Tabell 13 Ungdomarnas ålder vid intagning.

Ålder	Samtliga
15 år	2
16 år	14
17 år	38
18 år	21
19 år	3
20 år	1
Totalt	79

Tabell 14 Ungdomarnas medel-, minimi- och maximiålder vid intagning.

Ålder	Samtliga
Medelålder	17,6
Minimiålder	15,9
Maximiålder	20,8

Tabell 15 Registrerade brott för de ungdomar som påbörjade verkställighet av sluten ungdomsvård⁵⁾. Antal och procent.

Typ av brott som ungdomar blev dömda för	Intagningar	
	Antal	Procent
Försök mord/dråp	6	8
Mord	4	5
Mordbrand, även grov	6	8
Misshandling, även grov	25	32
Sexualbrott	11	14
Rån	37	47
Narkotikabrott	18	23
Stöld, även inbrott	12	15
Övriga brott ⁶⁾	50	63

⁵⁾ En ungdom kan ha dömts för mer än ett brott.

⁶⁾ I övriga brott ingår bland annat olaga hot, grov fridskränkning, skadegörelse, rattfylleri, olovlig körning, vapenbrott.

Tabell 16 Strafftid för de ungdomar som påbörjade verkställighet av sluten ungdomsvård. Antal och procent.

Strafftid	Intagningar	
	Antal	Procent
3 månader eller kortare tid	10	13
Längre tid än 3 mån – högst 6 mån	17	22
Längre tid än 6 mån – högst 1 år	35	44
Längre tid än 1 år	17	22
Samtliga	79	100

Genomsnittlig strafftid: 10,1 månader⁷⁾

⁷⁾ Strafftiderna varierade mellan 14 dagar och 3 år.

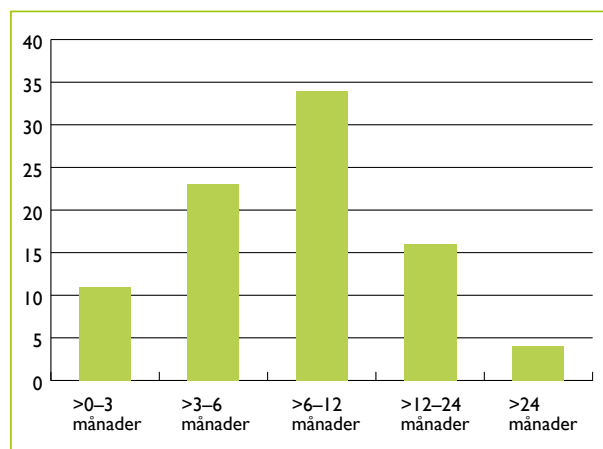
Frigivningar

Under året frigavs 88 ungdomar, 86 pojkar och 2 flickor, efter verkställighet av sluten ungdomsvård.

Tabell 17 Frigivningar efter vad ungdomarna frigavs till. Antal och procent.

Vad ungdomarna frigavs till	Frigivningar	
	Antal	Procent
Föräldrahemmet	60	68
Eget boende	6	7
Fortsatt vård inom SiS	10	11
HVB- eller familjehem	2	2
Boende hos släkting/vänner	2	2
Annat	8	9
Totalt	88	100

Diagram 2 Strafftider för frigivningar.



Genomsnittlig strafftid för de ungdomar som frigavs år 2010 var 9,8 månader.

Avvikningar från verkställighet av sluten ungdomsvård

Nedan redovisas avvikelser påbörjade 2010.

Tabell 18 Antal avvikelstillfällen efter varifrån avvikelserna skedde.

Varifrån avvikning skett	Antal tillfällen med avvikelser
Från:	
– institution/institutionsområde	7
– personal vid bevakad vistelse utanför institutionen	1
– obevakad vistelse utanför institutionen	10
Samtliga avvikelstillfällen	18

Tabell 19 Antal avvikelstillfällen efter avvikelstyp.

Avvikelstyp	Antal avvikelstillfällen
Åter samma dag	4
1-3	5
4-7	2
8-14	2
15 dygn eller fler	5

Överklagade beslut

Tabell 20 Överklagade beslut under verkställigheten av sluten ungdomsvård.

Lagrum	Antal beslut
9 § LSU ⁸⁾ Placering vid inställelse och avslag på begäran om uppskov	4
16 § LSU ⁸⁾ Telefon- och besöksinskränkningar	2
Övrigt Muntligt beslut om datoranvändande ⁹⁾	1
Totalt	7

Inte i något fall ändrades SiS beslut i förvaltningsrätten.

⁸⁾ Se avsnittet Lagar och paragrafer sid 18.

⁹⁾ Förvaltningsrätten avisade överklagandet.

Missbruksvård 2010

Platser på LVM-hem

SiS hade den första januari 2010 totalt 320 platser på elva LVM-hem.

Tabell 21 Fastställda platser 1 januari 2010. Antal och procent.

Typ av platser	Fastställda platser	
	Antal	Procent
Låsbara	188	59
Öppna	132	41
Kvinnor	109	34
Män	200	63
Kvinnor/män	11	3
Totalt	320	100

Intagningar på LVM-hem

Tabell 22 Antal intagningar efter kön och tillfällen klienterna togs in.

Kön	Antal klienter som togs in	Antal intagnings-tillfällen
Kvinnor	337	414
Män	705	838
Totalt	1 042	1 252

Tabell 23 Lagrum¹⁰⁾ för placering efter kön. Antal och procent.

Lagrum för placering	Kvinnor		Män		Samtliga	
	Antal	Procent	Antal	Procent	Antal	Procent
LVM	341	82	733	87	1 074	86
Därav						
– 13 §	278	67	608	73	886	71
– 4 §	63	15	125	15	188	15
4 kap. 1 § SoL	72	17	103	12	175	14
28 kap 6a § BrB	1	0	0	0	1	0,1
56 § Kval	0	0	2	0,2	2	0,2
Totalt	414	100	838	100	1 252	100

Andelen omedelbara omhändertaganden enligt 13 § LVM var 82 procent av intagningarna enligt LVM.

¹⁰⁾ Se avsnittet *Lagar och paragrafer* sid 18.

Tabell 24 Fördelning av klienternas ålder vid intagning (LVM och SoL) efter kön. Antal och procent.

Ålder	Intagningar					
	Kvinnor		Män		Samtliga	
	Antal	Procent	Antal	Procent	Antal	Procent
–24 år	116	28	148	18	264	21
25–29 år	38	9	91	11	129	10
30–39 år	47	11	127	15	174	14
40–49 år	98	24	164	20	262	21
50–59 år	71	17	194	23	265	21
60– år	44	11	114	14	158	13
Totalt	414	100	838	100	1 252	100

Tabell 25 Klienternas medel-, minimi- och maximiålder vid intagning (LVM och SoL) efter kön.

Ålder	Kvinnor	Män	Samtliga
Medelålder	39,5	42,5	41,5
Minimiålder	19,0	17,3	17,3
Maximiålder	76,7	84,2	84,2

Tabell 26 Antal intagningar enligt LVM efter ålder vid intagning, missbruksmedel enligt vad socialtjänsten anger i sin ansökan om plats inom SiS (alkohol, narkotika ¹⁾) och kön. Antal och procent.

Ålder vid intagning	Missbruksmedel	Kvinna		Man		Total	
		Antal	Procent	Antal	Procent	Antal	Procent
–24 år	Alkohol	4	3	9	6	13	5
	Narkotika	68	59	96	65	164	62
	Både alkohol och narkotika	20	17	22	15	42	16
	Uppgift om missbruksmedel är inte registrerat	24	21	21	14	45	17
	Totalt	116	100	148	100	264	100
25–29 år	Alkohol	4	11	5	5	9	7
	Narkotika	27	71	55	60	82	64
	Både alkohol och narkotika	4	11	20	22	24	19
	Uppgift om missbruksmedel är inte registrerat	3	8	11	12	14	11
	Totalt	38	100	91	100	129	100
30–39 år	Alkohol	11	23	19	15	30	17
	Narkotika	18	38	63	50	81	47
	Både alkohol och narkotika	12	26	23	18	35	20
	Uppgift om missbruksmedel är inte registrerat	6	13	22	17	28	16
	Totalt	47	100	127	100	174	100
40–49 år	Alkohol	55	56	85	52	140	53
	Narkotika	8	8	15	9	23	9
	Både alkohol och narkotika	14	14	38	23	52	20

Tabell 26 forts.

Ålder vid intagning	Missbruksmedel	Kvinna		Man		Total	
		Antal	Procent	Antal	Procent	Antal	Procent
	Uppgift om missbruksmedel är inte registrerat	21	21	26	16	47	18
	Totalt	98	100	164	100	262	100
50–59 år	Alkohol	44	62	125	64	169	64
	Narkotika	0	0	6	3	6	2
	Både alkohol och narkotika	7	10	22	11	29	11
	Uppgift om missbruksmedel är inte registrerat	20	28	41	21	61	23
	Totalt	71	100	194	100	265	100
60– år	Alkohol	28	64	85	75	113	72
	Både alkohol och narkotika	4	9	2	2	6	4
	Uppgift om missbruksmedel är inte registrerat	12	27	27	24	39	25
	Totalt	44	100	114	100	158	100
Samtliga	Alkohol	146	35	328	39	474	38
	Narkotika	121	29	235	28	356	28
	Både alkohol och narkotika	61	15	127	15	188	15
	Uppgift om missbruksmedel är inte registrerat	86	21	148	18	234	19
	Totalt	414	100	838	100	1252	100

¹⁾ Inklusiv flyktiga lösningsmedel.

Utskrivningar från LVM-hem

Tabell 27 Antal utskrivningar efter lagrum ¹²⁾ vid utskrivningstillfället.

Lagrum vid utskrivning	Utskrivningar		
	Kvinnor	Män	Samtliga
4 kap. 1 § SoL	74	110	184
28 kap 6 a § BrB	1	0	1
56 § KvaL	0	2	2
LVM	335	731	1066
Därav			
– 4 § LVM	266	554	820
– 13 § LVM	69	177	246
Totalt	410	843	1253

¹²⁾ Se avsnittet Lagar och lagrum sid 18.

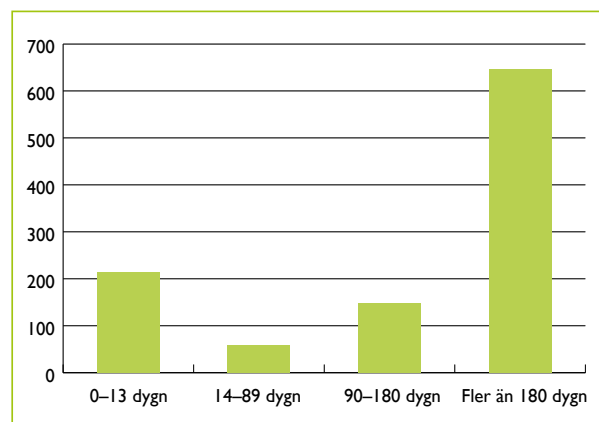
Tabell 28 Antal utskrivningar från vård enligt 4 § LVM efter vård enligt 27 § LVM.

Vård enligt 27 § LVM	Antal utskrivningar
Utskrivningar; vårdtillfällen där klienten	
– vårdats enligt 4 § LVM	820
– någon gång under vårdtiden vårdats enligt 27 § LVM	618
Andel som någon gång vårdats enligt 27 § LVM	75 %

Tabell 29 Antal utskrivningar efter kön, LVM respektive SoL och vårddygn.¹³⁾

Vårdtyp	Utskrivningar		
	Kvinnor	Män	Samtliga
Utskrivningar			
Vårddygn			
LVM			
Antal utskrivningar	335	731	1 066
Genomsnittligt antal vårddygn	141	133	136
SoL¹⁴⁾			
Antal utskrivningar	75	112	187
Genomsnittligt antal vårddygn	31	26	28

Diagram 3 Vårdtider för utskrivningar efter vård enligt LVM.



¹³⁾ Med vårddygn avses den faktiska tid som klienterna vårdats, eventuella avvikningar eller tid i fängelse/ häkte är inte medräknade.

¹⁴⁾ I SoL-ärenden ingår även två ärenden med vård enligt 56 § KvaL och ett ärende med vård enligt BrB.

Tabell 30 Utskrivningar efter vad klienterna skrevs ut till efter avslutad LVM-vård. Antal och procent.

Vad klienterna skrevs ut till	Utskrivningar från LVM-vård					
	Kvinnor		Män		Samtliga	
	Antal	Procent	Antal	Procent	Antal	Procent
Eget boende	138	41	248	34	386	36
Föräldrahemmet	4	1	25	3	29	3
Boende hos släkting/vänner	14	4	32	4	46	4
Fortsatt vård inom SiS	48	14	75	10	123	12
HVB- eller familjehem	90	27	198	27	288	27
Inackorderingshem/träningslägenhet/ stödboende	14	4	47	6	61	6
Härbärge/bostadslöshet	4	1	20	3	24	2
Inlagd på sjukhus, psykiatrisk- eller somatisk vård	13	4	14	2	27	3
Sjukhem/särskild boendeform	3	0,9	6	0,8	9	0,8
Intagen på häkte/ kriminalvårdsanstalt			11	2	11	1
Annat	7	2	55	8	62	6
Totalt	335	100	731	100	1 066	100

Avvikningar från LVM-hem och vårdavbrott, avvikningar från vård enligt 27 § LVM

Nedan redovisas avvikningar och vårdavbrott påbörjade år 2010.

Tabell 31 Antal avvikningstillfällen för klienter vårdade enligt LVM efter varifrån avvikningarna skedde ¹⁵⁾. Vårdavbrott, det vill säga avvikningar från vård enligt 27 § LVM.

Varifrån avvikning skett	Antal påbörjade avvikningar
Från:	
– institution/institutionsområde	178
– personal vid bevakad vistelse utanför institutionen	187
– obevakad vistelse utanför institutionen	65
Totalt antal avvikningar	430
Vårdavbrott, avvikning från vård enligt 27 § LVM	395

¹⁵⁾ 1 december 2010 infördes möjligheten att registrera avvikning från vård inledd på sjukhus. Tre sådana avvikningar registrerades, dessa ingår inte i tabellen.

Tabell 32 Antal avvikningstillfällen efter avvikningsdygn.

Avvikningsdygn	Avvikningstillfällen
Åter samma dag	167
1–3	319
4–7	154
8–14	73
15 dygn eller fler	111
Ej åter vid utskrivning	4

Lagar och paragrafer

Lagen (1990:52) med särskilda bestämmelser om vård av unga (LVU)

Av LVU framgår bland annat följande:

2 § LVU Vård ska beslutas om det på grund av fysisk eller psykisk misshandel, otillbörligt utnyttjande, brister i omsorgen eller något annat förhållande i hemmet finns en påtaglig risk för att den unges hälsa eller utveckling skadas. (miljö)

3 § LVU Vård ska också beslutas om den unge utsätter sin hälsa eller utveckling för en påtaglig risk att skadas genom missbruk av beroendeframkallande medel, brottslig verksamhet eller något annat socialt nedbrytande beteende. (eget beteende)

6 § LVU Socialnämnden får besluta att den som är under 20 år omedelbart ska omhändertas om det är sannolikt att den unge behöver beredas vård med stöd av LVU och rättens beslut om vård inte kan avvaktas med hänsyn till risken för den unges hälsa eller utveckling eller med hänsyn till att den fortsatta utredningen allvarligt kan försvåras eller vidare åtgärder hindras.

Lagen (1998:603) om verkställighet av sluten ungdomsvård (LSU) och brottsbalken (BrB)

Av LSU och BrB framgår bland annat följande:

32 kap. 5 § BrB Har någon begått brott innan han eller hon fyllt arton år och finner rätten att påföljden bör bestämmas till fängelse, ska rätten i stället bestämma påföljden till sluten ungdomsvård under viss tid.

Detta gäller dock inte om det, med hänsyn till den tilltalades ålder vid lagföringen eller annan omständighet, finns särskilda skäl däremot. Rätten får bestämma tiden för sluten ungdomsvård till lägst fjorton dagar och högst fyra år. Bestämmelser om verkställighet finns i lagen (1998:603) om verkställighet av sluten ungdomsvård.

9 § LSU När domen får verkställas ska SiS förelägga den dömden att senast en viss dag inställa sig vid det särskilda ungdomshem som SiS bestämmer. SiS ska se till att intagning sker så snart som möjligt efter det att domen får verkställas.

16 § LSU Den dömden har rätt att ringa och ta emot telefonsamtal och ta emot besök i den utsträckning det lämpligen kan ske. Den dömden får dock förvägras telefonsamtal och besök, om det kan äventyra säkerheten vid det särskilda ungdomshemmet eller kan motverka hans anpassning i samhället eller annars vara till skada för honom eller någon annan.

Lagen (1988:870) om vård av missbrukare i vissa fall (LVM)

Av LVM framgår bland annat följande:

4 § LVM Tvångsvård ska beslutas om någon till följd av ett fortgående missbruk av t.ex. alkohol och narkotika är i behov av vård och vårdbehovet inte kan tillgodoses på annat sätt. Missbruket ska leda till att missbrukaren utsätter sin fysiska eller psykiska hälsa för allvarlig fara, löper en uppenbar risk att förstöra sitt liv, eller kan befaras komma att allvarligt skada sig själv eller någon närstående.

13 § LVM Socialnämnden får besluta att en missbrukare omedelbart ska omhändertas om det är sannolikt att missbrukaren kan beredas vård med stöd av LVM och rättens beslut inte kan avvaktas på grund av att missbrukaren kan antas få sitt hälsotillstånd allvarligt försämrat om han eller hon inte får omedelbar vård. Detsamma gäller om det finns en överhängande risk för att missbrukaren till följd av sitt tillstånd kommer att allvarligt skada sig själv eller någon närstående.

27 § LVM SiS ska så snart det kan ske med hänsyn till den planerade vården besluta att den intagne ska beredas tillfälle att vistas utanför LVM-hemmet för vård i annan form.

Övriga lagar och paragrafer

I mån av plats kan frivilligt placerade ungdomar och klienter vårdas på SiS institutioner med stöd av Socialtjänstlagen (2001:453, [SoL]):

4 kap. 1 § SoL Den som inte själv kan tillgodose sina behov eller kan få dem tillgodosedda på annat sätt har rätt till bistånd av socialnämnden för sin försörjning (försörjningsstöd) och för sin livsföring i övrigt.

En intagen kan med stöd av lagen (1974:203) om kriminalvård i anstalt (KvaL) avtjäna en del av sin verkställighet på en SiS-institution:

56 § KvaL Vårdvistelse innebär att den intagne är placerad i ett sådant hem som avses i 6 kap. 1 § SoL. Vårdvistelse får beviljas den som har behov av vård eller behandling mot missbruk av beroendeframkallande medel eller mot något annat särskilt förhållande

som kan antas ha samband med hans eller hennes brottslighet, om det inte finns någon beaktansvärd risk för att den intagne kommer att begå brott, undandra sig straffets fullgörande eller på annat sätt allvarligt missköta sig.

En person kan även vårdas på en SiS-institution enligt brottsbalken (kontraktsvård):

28 kap. 6 a § BrB I fall som avses i 30 kap. 9 § 3 p. ska rätten, om den planerade behandlingen är av avgörande betydelse för att döma till skyddstillsyn, i domslutet ange hur långt fängelsestraff som skulle ha dömts ut, om fängelse i stället hade valts som påföljd. I sådant fall ska vidare i domen alltid meddelas föreskrift om den behandlingsplan som den dömda har åtagit sig att följa. I samband med en sådan behandlingsplan får föreskrivas att den som ansvarar för behandlingen ska anmäla till Kriminalvården och åklagaren, om den dömda allvarligt åsidosätter sina åligganden enligt planen.

30 kap. 9 § 3 p. BrB Vid val av påföljd ska rätten som skäl för skyddstillsyn beakta om det finns anledning att anta att denna påföljd kan bidra till att den tilltalade avhåller sig från fortsatt brottslighet. Som särskilda skäl för skyddstillsyn istället för fängelse kan rätten bl.a. beakta om missbruk av beroendeframkallande medel eller något annat särskilt förhållande som kräver vård eller annan behandling i väsentlig grad har bidragit till att brottet har begåtts och den tilltalade förklarar sig villig att gå igenom lämplig behandling som enligt en för honom uppgjord plan kan anordnas i samband med verkställigheten.



Statens institutionsstyrelse SIS
Box 16363, 103 26 Stockholm
Telefon vx: 08-453 40 00
Telefax: 08-453 40 50
Besöksadress: Drottninggatan 29
www.stat-inst.se