

Allmän SiS-rapport
2003:5

SiS årliga statistik 2002

Av Linda Knudsdotter

Förord

SiS uppdrag är att ge en god vård och behandling till ungdomar med allvarliga beteendeproblem och vuxna missbrukare, vården ges huvudsakligen utan den enskildes samtycke. SiS arbetar med att ständigt förbättra och utveckla planering, genomförande och uppföljning av verksamheten. Ett utvecklingsområde är statistikområdet. Detta är första utgåvan av publikationen *SiS årliga statistik*. Intentionen med att årligen sammanställa olika statistiska data är att förmedla en övergripande bild av verksamheten. Bakom de statistiska uppgifter som här ges finns alltid enskilda människor med specifika situationer, unika behov och möjligheter.

SiS årliga statistik 2002 har sammanställts av utredningssekreterare Linda Knudsdotter vid SiS Planeringsavdelning.

Stockholm i juni 2003



Sture Korpi
Generaldirektör

Innehållsförteckning

Förord _____	1
Inledning _____	6
SiS uppdrag _____	6
Missbrukarvård _____	6
Ungdomsvård _____	6
Sluten ungdomsvård _____	7
Källor _____	7
KIA _____	7
Resultatuppföljning _____	7
Socialtjänstenkät år 2002 _____	8
Beläggningsen _____	8
Köstatistik _____	8
Redovisning av materialet _____	8
Missbrukarvård _____	9
Beläggning vid LVM-hemmen _____	9
Tabell 1 Genomsnittligt platsantal på LVM-hem _____	9
Tabell 2 Genomsnittlig beläggning på LVM-hem _____	9
Tabell 3 Genomsnittlig frånvaro på LVM-hem _____	9
Intagningar vid LVM-hemmen _____	10
Tabell 4 Lagrum för intagna fördelat på kvinnor och män _____	10
Tabell 5 Antalet intagningar enligt LVM resp. SoL per län _____	10
Tabell 6 Ålder vid intagning på LVM-hem uppdelat på kvinnor och män _____	11
Tabell 7 Ålder vid intagning på LVM-hem, per län _____	11
Tabell 8 Intagningar inom missbruksvården som uppfyller närhetsprincipen, per kön _____	12
Utskrivna från LVM-hem _____	12
Tabell 9 Lagrum fördelat på kvinnor och män _____	12
Tabell 10 Antalet utskrivningar från LVM resp. SoL per län _____	12
Tabell 11 Åldersfördelning vid intagningstillfället, utskrivna från LVM-hem, per kön _____	13
Tabell 12 Lagrum vid intagning _____	13
Tabell 13 Fastställt lagrum för missbrukare som placerats enligt 13 § LVM _____	14
Tabell 14 Vistelsetider, utskrivna från LVM-hem _____	14
Tabell 15 Vistelsetider, utskrivna från LVM-ärenden, per län _____	15

Tabell 16	Totalt antal utskrivna samt utskrivna till vård i annan form enl. 27 § LVM _____	15
Tabell 17	Typ av missbruk efter kön och ålder, LVM-ärenden _____	16
Tabell 18	Vad klienterna skrevs ut till efter LVM-vårdens upphörande _____	17
Utskrivna från LVM-hem, storstäder resp. övriga landet _____		17
Tabell 19	Lagrum, storstäder resp. övriga landet _____	17
Tabell 20	Kön, storstäder resp. övriga landet _____	18
Tabell 21	Ålder vid inskrivningstillfället, storstäder resp. övriga landet _____	18
Tabell 22	Lagrum för placering, storstäder resp. övriga landet _____	18
Tabell 23	Fastställt lagrum för placerade enligt 13 § LVM storstäder resp. övriga landet _____	18
Tabell 24	Typ av missbruk, storstäder resp. övriga landet, utskrivna efter avslutat LVM-ärende _____	19
Avgiftningar, utredningar och behandlingsplaner _____		19
Tabell 25	Antal behandlingsplaner _____	19
Avvikningar _____		19
Tabell 26	Klienter som avvikit från LVM-hem (inkl placerade enligt 27 § LVM), per kön _____	19
Tabell 27	Avvikningstillfällen, från vård i annan form enl. 27 § LVM resp. från LVM-hem _____	20
Tabell 28	Avvikningar vid LVM-hem fördelade efter när avvikningarna skedde _____	20
Socialtjänstenkät LVM _____		20
Tabell 29	Enkätfrågor samt svarsfördelning _____	21
Ungdomsvård _____		22
Beläggning på särskilda ungdomshem _____		22
Tabell 30	Genomsnittligt platsantal _____	22
Tabell 31	Genomsnittlig beläggning på de särskilda ungdomshemmen _____	22
Tabell 32	Genomsnittlig frånvaro samt närvaro på de särskilda ungdomshemmen _____	22
Tabell 33	Genomsnittlig beläggning på de särskilda ungdomshemmen per typ av avdelning _____	23
Inskrivna på särskilda ungdomshem _____		23
Tabell 34	Lagrum för inskrivna fördelat på flickor och pojkar _____	23
Tabell 35	Antalet inskrivna enligt LVU resp. SoL per län _____	24
Tabell 36	Åldersfördelning vid inskrivning på särskilt ungdomshem _____	24
Tabell 37	Åldersfördelning vid inskrivning per län _____	25
Tabell 38	Inskrivningar inom ungdomsvården som uppfyller närhetsprincipen, per kön _____	25
Tabell 39	Avdelningstyp vid inskrivning, LVU-ärenden _____	25
Tabell 40	Väntetid, andel LVU-ärenden som placerats omgående resp. inom 7 dagar, inskrivna 2002 _____	26
Tabell 41	Ungdomar i kö till plats på särskilt ungdomshem _____	26
Diagram 1	Ungdomar i kö till akut-/utredningsplats _____	26
Diagram 2	Ungdomar i kö till behandlingsplats _____	27
Utskrivna från särskilda ungdomshem _____		28

Tabell 42	Lagrum för utskrivna uppdelat på flickor och pojkar _____	28
Tabell 43	Antalet utskrivningar enligt LVU resp. SoL per län _____	28
Tabell 44	Ålder vid inskrivningstillfället _____	28
Tabell 45	Lagrum vid inskrivning _____	29
Tabell 46	Fastställt lagrum för inskrivna _____	29
	enligt 6 § LVU _____	29
Tabell 47	Vistelsetider i genomsnitt _____	29
Tabell 48	Vistelsetider i genomsnitt, LVU-ärenden per län _____	30
Tabell 49	Orsak till placering, utskrivna per kön och ålder, endast LVU-ärenden _____	30
Tabell 50	Vad ungdomarna skrevs ut till efter avslutad LVU-vård _____	31
Utskrivna ungdomar, storstadsområden _____		31
Tabell 51	Lagrum för utskrivna, storstäder resp. övriga landet _____	31
Tabell 52	Utskrivna , storstäder resp. övriga landet, per kön _____	31
Tabell 53	Utskrivna, storstäder resp. övriga landet, per ålder vid inskrivningstillfället _____	32
Tabell 54	Grund för intagning, storstäder resp. övriga landet _____	32
Tabell 55	Fastställt lagrum för placerade enligt 6 § LVU, storstäder resp. övriga landet _____	32
Tabell 56	Placeringsorsaker, för vårdade med stöd av LVU, storstäder resp. övriga landet _____	32
Utredningar, behandlingsplaner och eftervårdskontrakt _____		33
Tabell 57	Genomförda samt avbrutna utredningar för ungdomar utskrivna under året _____	33
Tabell 58	Upprättade respektive fullföljda behandlingsplaner _____	33
Avvikningar _____		33
Tabell 59	Avvikningar vid särskilda ungdomshem, antal ungdomar och antal avvikningstillfällen _____	33
Tabell 60	Avvikningar vid särskilda ungdomshem fördelade efter varifrån avvikningarna skedde _____	34
Socialtjänstenkät ungdom _____		34
Tabell 61	Enkätfrågor samt svarsfördelning _____	35
Sluten ungdomsvård _____		36
Tabell 62	Vård dygn och antal intagna inom sluten ungdomsvård _____	36
Tabell 63	Antal intagna enligt sluten ungdomsvård, per ålder och kön _____	36
Tabell 64	Antal intagna enligt sluten _____	36
	ungdomsvård per län _____	36
Typ av brott _____		37
Tabell 65	Verkställighetstid, antal intagningar _____	37
Tabell 66	Vad ungdomarna frigavs till _____	37
Frigivningsförberedelser och eftervårdskontrakt _____		37
Tabell 67	Frigivningsförberedelser och eftervårdskontrakt för ungdomar inom sluten ungdomsvård _____	37
Avvikningar _____		38
Tabell 68	Antal avvikningstillfällen för LSU-ärenden fördelade efter när avvikningarna skedde _____	38
Tabell 69	Avvikningar för LSU-ärenden, antal ungdomar och antal avvikningstillfällen _____	38

Socialtjänstenkät sluten ungdomsvård	39
Tabell 70 Enkätfrågor samt svarsfördelning	39
Överklagade beslut om verkställighet av sluten ungdomsvård	40
Tabell 71 Antal överklagade beslut om verkställighet av sluten ungdomsvård	40

Bilagor:

Lagparagrafer	41
Befolkning i riket per län	42
Tabell 1 Antal personer i åldern 18–64 år per län	42
Tabell 2 Antal personer i åldern 12–20 år per län	43

Inledning

I SiS statistik redovisas olika aspekter av SiS verksamhet under år 2002. Materialet har framförallt tagits fram ur SiS klient- och institutionsadministrativa system KIA. En del av materialet finns också publicerat i SiS årsredovisning för år 2002.

Detta är första gången statistik över SiS verksamhet publiceras i denna form. Statistiken planeras att publiceras årligen.

SiS uppdrag

Statens institutionsstyrelse, SiS, bedriver vård och behandling av vuxna missbrukare och ungdomar. Vården ges efter beslut i förvaltningsdomstol. På LVM-hemmen vårdas vuxna för sitt missbruk enligt Lagen (1988:870) om vård av missbrukare i vissa fall (LVM). Vården syftar till att bryta ett destruktivt missbruk och motivera till frivillig vård. På de särskilda ungdomshemmen vårdas ungdomar med tung psykosocial problematik enligt Lagen (1990:52) med särskilda bestämmelser om vård av unga (LVU). Vården syftar till att hjälpa den unge till utveckling och mognad och skapa förutsättningar för ett liv utan våld, droger och kriminalitet. Frivilligt placerade klienter kan också vårdas både vid LVM-hemmen och inom ungdomsvården med stöd av Socialtjänstlagen (2001:453), SoL. Vid de särskilda ungdomshemmen vårdas även ungdomar som av allmän domstol dömts till sluten ungdomsvård. Vården sker enligt Lagen (1998:603) om verkställighet av sluten ungdomsvård (LSU).

Missbrukarvård

Tvångsvård skall enligt 4 § LVM beslutas om någon till följd av ett fortgående missbruk av alkohol, narkotika eller flyktiga lösningsmedel är i behov av vård för att komma ifrån sitt missbruk och vårdbehovet inte kan tillgodoses på annat sätt. En förutsättning för vård enligt LVM är också att missbrukaren utsätter sin fysiska eller psykiska hälsa för allvarlig fara, löper en uppenbar risk att förstöra sitt liv eller kan befaras komma att allvarligt skada sig själv eller någon närstående.

Syftet med tvångsvården är att motivera den intagne till frivillig behandling och så snart det är möjligt skall den intagne få vistas utanför LVM-hemmet för vård i annan form enligt 27 § LVM. Tvångsvården ska upphöra så snart syftet med vården har uppnåtts och senast efter sex månader.

Ungdomsvård

Vård enligt LVU kan förekomma i två huvudfall, ”miljöfall”, 2 § LVU, och ”beteendefall”, 3 §. Bristerna i miljön avser t.ex. förhållanden i hemmet som påtagligt riskerar att skada den unges hälsa eller utveckling. När det gäller den unges eget beteende avses att den unge riskerar att skadas genom missbruk, brottslig verksamhet eller något annat socialt nedbrytande beteende. Den som är under 18 år skall beredas vård enligt LVU om någon av de situationer

som anges i 2 eller 3 § LVU föreligger. Vård med stöd av 3 § LVU får även beredas den som har fyllt 18 men inte 20 år, om sådan vård med hänsyn till den unges behov och personliga förhållanden i övrigt är lämpligare än någon annan vård.

Har den unge beretts vård med stöd av 2 § LVU, skall socialnämnden minst en gång var sjätte månad överväga om vård enligt LVU fortfarande behövs. Har den unge beretts vård med stöd av 3 § LVU, skall socialnämnden inom sex månader från dagen för verkställighet av vårdbeslutet pröva om vård med stöd av LVU skall upphöra. Denna fråga skall därefter prövas fortlöpande inom sex månader från senaste prövning.

Sluten ungdomsvård

Lagen (1998:603) om verkställighet av sluten ungdomsvård, (LSU), trädde i kraft 1 januari 1999 och reglerar verkställighet av sluten ungdomsvård för de ungdomar som begått brott mellan 15 och 17 år och som dömts till sluten ungdomsvård. Påföljden är tidsbestämd – lägst fjorton dagar och högst fyra år – och den verkställs vid SiS särskilda ungdomshem.

Källor

Informationen som redovisas i resultattabellerna är hämtade från olika källor; SiS klient- och institutionsadministrativa databas KIA, en resultatuppföljningsenkät och den redovisning av beläggningen vid institutionerna som redovisas varje månad.

KIA

SiS klient- och institutionsadministrativa system, KIA, baseras på de lagar som reglerar SiS verksamhet. All dokumentation om klienter förs i KIA.

KIA är en administrativ databas vilket bl.a. innebär att efterregistreringar i systemet kan förekomma. Uppgifter ur KIA har hämtats under perioden 14 januari–31 mars 2003.

Efterregistreringar förekommer ibland vilket medför att uttag som görs vid olika tidpunkter kan skilja sig sinsemellan.

Resultatuppföljning

I början av år 2003 fick samtliga institutioner besvara en enkät för resultatuppföljning. Dessa enkäter gör det möjligt att följa upp hur verksamheten utvecklas och se hur resurserna använts samt ge underlag för redovisning av kvantitativa data om vården.

Socialtjänstenkät år 2002

En enkät, ett enkelt standardiserat instrument, används för att mäta socialtjänstens tillfredsställelse med olika aspekter av vården och handläggningen inom SiS.

Beläggningen

Den sista dagen i varje månad samlas uppgifter in om beläggningen vid SiS samtliga institutioner. Uppgifter som hämtas in är antal inskrivna/intagna, kön, avvikna samt övriga frånvarande från institutionerna, pga. exempelvis permission eller sjukhusvistelse.

Sammanställningen över den årliga beläggningsstatistiken är baserad på den genomsnittliga beläggningen beräknad per mättillfälle under året. Uppgifterna har samlats in varje månad sedan år 1994.

Köstatistik

Den sista i varje månad tar placeringsenheten fram statistik över de ungdomar som befinner sig i kö till de särskilda ungdomshemmen.

Redovisning av materialet

Antalet intagningar per län och den lag som ligger till grund för vården redovisas särskilt. I resten av tabellerna redovisas uppgifter angående de klienter/ungdomar som skrivits ut under året.

Procenttal under värdet 1 redovisas med en decimal medan högre andelar redovisas med heltal för att göra tabellerna mer överskådliga. Detta gör att det kan förekomma avrundningsfel, dvs. det kan finnas tabeller som inte summerar 100 procent.

Tabellerna redovisas, när inte annat anges, på ärendenivå. Ett ärende öppnas vid varje ny placering men även t.ex. när en klient övergår från en placering med stöd av LVM eller LVU till en frivillig placering enligt SoL. En individ kan därför ha mer än ett ärende och förekomma mer än en gång i samma tabell.

Missbrukarvård

Beläggning vid LVM-hemmen

Den sista dagen i varje månad samlas uppgifter in om beläggningen vid SiS samtliga institutioner. Uppgifterna här avser intagna vuxna missbrukare som vårdas enligt LVM och SoL.

Sammanställningen över den årliga beläggningstatistiken baseras på den genomsnittliga beläggningen beräknad per mättillfälle under året.

Tabell 1 Genomsnittligt platsantal på LVM-hem¹

Platsantal		
Totalt	Låsta	Öppna
350	179	171

Tabell 2 Genomsnittlig beläggning på LVM-hem

Beläggning Totalt ²	Placering 27 § LVM	Faktisk beläggning ³	Proc av platser varav				
				LVM	SoL	Kvinnor	Män
401	90	311	89%	276	35	112	199

Tabell 3 Genomsnittlig frånvaro på LVM-hem

Frånvarande			Närvarande
Avvikna	Öv. frånvaro	Totalt	Totalt
23	9	32	279

¹ Beräknat på ett genomsnitt per den sista i varje månad.

² Samtliga intagna klienter inkl. placerade enligt 27 § LVM.

³ Endast de som var intagna på LVM-hemmen, dvs. exkl. placerade enligt 27 § LVM.

Intagningar vid LVM-hemmen

- Det totala antalet enskilda individer som togs in år 2002 var 1113, varav 776 män och 337 kvinnor.
- Det totala antalet intagningar under året var 1413, varav 1019 ärenden rörde män och 394 kvinnor. En enskild individ kan ha mer än ett ärende.

Tabell 4 Lagrum för intagna fördelat på kvinnor och män

	<i>Kvinnor</i>	<i>Män</i>	<i>Totalt</i>
LVM	307	701	1008
SoL ⁴	87	318	405
Totalt	394	1019	1413

Tabell 5 Antalet intagningar enligt LVM resp. SoL per län

	<i>LVM</i>	<i>SoL</i>	<i>Totalt</i>
Blekinge län	6	1	7
Dalarnas län	37	18	55
Gotlands län	8	2	10
Gävleborgs län	38	8	46
Hallands län	18	2	20
Jämtlands län	24	15	39
Jönköpings län	22	7	29
Kalmar län	18	4	22
Kronobergs län	8	0	8
Norrbottnens län	10	5	15
Skåne län	96	36	132
Stockholms län	224	78	302
Södermanlands län	25	13	38
Uppsala län	40	34	74
Värmlands län	24	6	30
Västerbottens län	25	39	64
Västernorrlands län	68	38	106
Västmanlands län	32	19	51
Västra Götalands län	175	32	207
Örebro län	55	15	70
Östergötlands län	55	9	64
Annan uppdragsgivare än kommun	–	24	24
Totalt	1008	405	1413

⁴ I SoL-ärenden ingår även 7 ärenden som gäller kontraktsvård enligt brottsbalken och 4 ärenden placerade enl. lagen (1974:203) om kriminalvård i anstalt.

Tabell 6 Ålder vid intagning på LVM-hem uppdelat på kvinnor och män

	Kvinnor	Män	Totalt
18–19 år	19	23	42
20–24 år	72	133	205
25–29 år	45	98	143
30–39 år	95	176	271
40–49 år	97	240	337
50–59 år	49	261	310
60–64 år	10	48	58
65– år	7	40	47
Totalt	394	1019	1413

□ Klienterna var i genomsnitt 41 år vid intagningen, männen 43 år och kvinnorna 37 år.

Tabell 7 Ålder vid intagning på LVM-hem, per län

	18–24 år	25–29 år	30–39 år	40–49 år	50– år	Totalt
Blekinge län	0	0	2	2	3	7
Dalarnas län	5	5	11	12	22	55
Gotlands län	2	3	1	1	3	10
Gävleborgs län	9	7	8	9	13	46
Hallands län	2	2	6	3	7	20
Jämtlands län	2	0	7	22	8	39
Jönköpings län	3	0	9	7	10	29
Kalmar län	5	0	3	8	6	22
Kronobergs län	1	0	1	4	2	8
Norrbottnens län	3	0	3	6	3	15
Skåne län	19	16	18	32	47	132
Stockholms län	37	27	59	81	98	302
Södermanlands län	12	3	6	3	14	38
Uppsala län	6	10	9	14	35	74
Värmlands län	5	5	8	8	4	30
Västerbottens län	15	3	15	19	12	64
Västernorrlands län	20	8	18	30	30	106
Västmanlands län	6	6	11	14	14	51
Västra Götalands län	56	22	39	42	48	207
Örebro län	21	12	18	9	10	70
Östergötlands län	13	5	15	11	20	64
Annan uppdragsgivare än kommun	5	9	4	0	6	24
Totalt	247	143	271	337	415	1413

I 105 av ärendena i kategorin 50– år var klienterna 60 år eller äldre.

Tabell 8 Intagningar inom missbruksvården som uppfyller närhetsprincipen, per kön

	Norra		Mellan		Östra		Västra		Södra		Totalt	
	Antal	Procent	Antal	Procent	Antal	Procent	Antal	Procent	Antal	Procent	Antal	Procent
Kvinnor	41	76%	29	41%	94	67%	- ⁵	-	34	62%	198	50%
Män	157	92%	104	52%	227	69%	51	32%	124	87%	663	65%
Totalt	198	88%	133	49%	321	68%	51	23%	158	80%	861	61%

SiS är indelat i fem regioner. Närhetsprincipen är tillgodosedd när klienten placeras inom den region där han/hon är bosatt.

Utskrivna från LVM-hem

Tabell 9 Lagrum fördelat på kvinnor och män

	Kvinnor	Män	Totalt
LVM	303	744	1047
SoL	84	307	391
Totalt	387	1051	1438

Tabell 10 Antalet utskrivningar från LVM resp. SoL per län

	LVM	SoL	Totalt
Blekinge län	12	2	14
Dalarnas län	40	16	56
Gotlands län	6	2	8
Gävleborgs län	36	10	46
Hallands län	23	2	25
Jämtlands län	23	16	39
Jönköpings län	30	6	36
Kalmar län	18	4	22
Kronobergs län	3	1	4
Norrbottnens län	14	7	21
Skåne län	115	34	149
Stockholms län	260	73	333
Södermanlands län	27	12	39
Uppsala län	40	32	72
Värmlands län	20	8	28
Västerbottens län	29	40	69
Västernorrlands län	62	35	97
Västmanlands län	32	17	49
Västra Götalands län	149	34	183
Örebro län	55	15	70
Östergötlands län	53	8	61
Annan uppdragsgivare än kommun	-	17	17
Totalt	1047	391	1438

⁵ Fr.o.m. år 2001 finns inga platser för kvinnor i Västra regionen.

Tabell 11 Åldersfördelning vid intagningsstillfället, utskrivna från LVM-hem, per kön

	Kvinnor		Män		Totalt	
	Antal	Procent	Antal	Procent	Antal	Procent
18–19 år	20	5%	25	2%	45	3%
20–24 år	69	18%	144	14%	213	15%
25–29 år	36	9%	90	9%	126	9%
30–39 år	103	27%	190	18%	293	20%
40–49 år	92	24%	260	25%	352	24%
50–59 år	49	13%	256	24%	305	21%
60–64 år	11	3%	50	5%	61	4%
65- år	7	2%	36	3%	43	3%
Totalt	387	100	1051	100	1438	100

- Klienternas medelålder vid inskrivningsstillfället var 41 år, varav män 42 år och kvinnor 38 år.

Tabell 12 Lagrum vid intagning

Placeringslagrum	Antal	Procent
13 § LVM ⁶	817	57
28 kap 6a § Brottsbalken	6	0,4
34 § KVaL ⁷	3	0,2
4 § 1 och 2 p LVM ⁸	52	4
4 § 1 och 3 p LVM ⁸	18	1
4 § 1 p LVM ⁸	136	10
4 § 1,2 och 3 p LVM ⁸	14	1
4 § 2 och 3 p LVM ⁸	4	0,3
4 § 2 p LVM ⁸	6	0,4
4 kap. 1 § SoL ⁹	382	27
Total	1438	100

⁶ Omedelbart omhändertagande.

⁷ Lagen (1974:203) om kriminalvård i anstalt.

⁸ Av 4 § LVM framgår att en missbrukare skall få tvångsvård om vård behövs och inte kan ges på frivillig väg samt missbruket leder till att missbrukaren 1. utsätter sin fysiska eller psykiska hälsa för allvarlig fara; 2. löper en uppenbar risk att förstöra sitt liv; 3. kan befaras komma att allvarligt skada sig själv eller någon närstående.

⁹ Ny socialtjänstlag (2001:453) 2002-01-01, ersätter frivillig vård enl. 6 § SoL (1980:620).

Tabell 13 Fastställt lagrum för missbrukare som placerats enligt 13 § LVM

Lagrum	Antal	Procent
4 § 1 och 2 p LVM ⁸	132	16
4 § 1 och 3 p LVM ⁸	54	7
4 § 1 p LVM ⁸	263	32
4 § 1,2 och 3 p LVM ⁸	61	8
4 § 2 och 3 p LVM ⁸	1	0,1
4 § 2 p LVM ⁸	10	1
4 § 3 p LVM ⁸	1	0,1
Övriga ¹⁰	295	36
Totalt	817	100

Tabell 14 Vistelsetider,¹¹ utskrivna från LVM-hem

LVM	Kvinnor	Män	Samtliga
Antal ärenden	303	744	1047
Genomsnitt antal dagar	150	129	135
SoL	Kvinnor	Män	Samtliga
Antal ärenden	84	307	391
Genomsnitt antal dagar	49	27	32

¹⁰ Ärenden där socialnämnden beslutat att inte ansöka om beredande av vård hos länsrätten eller ärenden där länsrätten inte bifallit ansökan.

¹¹ Vistelsetid räknas som tiden mellan intagning och utskrivning, ingen hänsyn har tagits till eventuella avvikelser eller tid i häkte.

Tabell 15 Vistelsetider,¹¹ utskrivna från LVM-ärenden, per län

LÄN	Antal ärenden	Vistelsetid i genomsnitt/ dagar
Blekinge län	12	153
Dalarnas län	40	99
Gotlands län	6	133
Gävleborgs län	36	114
Hallands län	23	135
Jämtlands län	23	63
Jönköpings län	30	157
Kalmar län	18	152
Kronobergs län	3	182
Norrbottens län	14	192
Skåne län	115	144
Stockholms län	260	145
Södermanlands län	27	150
Uppsala län	40	124
Värmlands län	20	143
Västerbottens län	29	102
Västernorrlands län	62	74
Västmanlands län	32	125
Västra Götalands län	149	148
Örebro län	55	141
Östergötlands län	53	151
Totalt	1047	135

Tabell 16 Totalt antal utskrivna samt utskrivna till vård i annan form enl. 27 § LVM

	Antal ärenden
Totalt antal utskrivna	1047
Ärenden med 27 § LVM-placering	607
Första 27 § LVM-placering inom tre månader	351
Placerad enl. 27 § LVM vid LVM-vårdens upphörande ¹²	414

¹² Uppgiften är hämtad ur enkäten för resultatuppföljning vid SiS LVM-hem.

Tabell 17 Typ av missbruk¹³ efter kön och ålder, LVM-ärenden

Ålder vid intag	Missbruksmedel	Kvinnor	Män	Totalt
18–24 år	Alkohol	12	28	40
	Amfetamin	19	34	53
	Amfetamin (injicerat)	23	14	37
	Annat missbruk	–	1	1
	Cannabis	20	48	68
	Ecstasy	5	6	11
	GHB, gamma-hydroxybutyrat	4	10	14
	Kokain	3	4	7
	Läkemedel	31	56	87
	Opiater	10	29	39
	Opiater (injicerat)	30	46	76
Sniffning/Flyktiga lösningsmedel	1	5	6	
25–29 år	Alkohol	4	13	17
	Amfetamin	8	12	20
	Amfetamin (injicerat)	6	11	17
	Cannabis	5	18	23
	Dopingpreparat	–	1	1
	GHB, gamma-hydroxybutyrat	–	6	6
	Läkemedel	10	26	36
	Opiater	6	8	14
	Opiater (injicerat)	9	26	35
	Sniffning/Flyktiga lösningsmedel	-	3	3
30–39 år	Alkohol	41	83	124
	Amfetamin	25	26	51
	Amfetamin (injicerat)	18	21	39
	Cannabis	17	27	44
	Dopingpreparat	–	1	1
	GHB, gamma-hydroxybutyrat	–	2	2
	Kokain	–	1	1
	Kokain (injicerat)	1	–	1
	Läkemedel	31	47	78
	Opiater	10	16	26
	Opiater (injicerat)	6	24	30
	Sniffning/Flyktiga lösningsmedel	–	6	6
40–49 år	Alkohol	51	155	206
	Amfetamin	10	18	28
	Amfetamin (injicerat)	1	11	12
	Cannabis	4	17	21
	GHB, gamma-hydroxybutyrat	1	–	1
	Kokain	–	1	1
	Läkemedel	16	37	53
	Opiater	1	6	7
	Opiater (injicerat)	1	10	11
	Sniffning/Flyktiga lösningsmedel	–	3	3
50–59 år	Alkohol	33	119	152
	Amfetamin	2	4	6
	Amfetamin (injicerat)	–	3	3
	Cannabis	2	3	5
	Läkemedel	5	12	17

¹³ Typ av missbruk anges av socialtjänsten i platsansökan. En klient kan vara registrerad för mer än en typ av missbruk. 64 av 1438 ärenden saknade registrerad specifik typ av missbruk.

	Opiater	–	2	2
	Opiater (injicerat)	1	1	2
	Sniffning/Flyktiga lösningsmedel	–	1	1
60– år	Alkohol	12	53	65
	Amfetamin	–	1	1
	Läkemedel	1	2	3

Tabell 18 Vad klienterna skrevs ut till efter LVM-vårdens upphörande

	Antal	Procent
HVB-hem	199	19
Annat LVM-hem (SiS)	4	0,4
Annat särskilt ungdomshem (SiS)	1	0,1
Avviken vid utskrivning	2	0,2
Eget boende	364	35
Familjehem	37	4
Familjemedlem/syskon	1	0,1
Forts vård i frivillig form(SoL) på institutionen	146	14
Föräldrahemmet	31	3
Härbärge	1	0,1
Inackorderingshem/träningslägenhet/stödboende	3	0,3
Inlagd på psykiatrisk klinik	5	0,5
Intagen på kriminalvårdsanstalt	19	2
Placerad på häkte	6	0,6
Utskriven till bostadslöshet	33	3
Övrigt ¹⁴	195	19
Totalt	1047	100

Utskrivna från LVM-hem, storstäder resp. övriga landet

Under denna rubrik särredovisas vissa uppgifter för Malmö, Göteborgs och Stockholms stad.

Tabell 19 Lagrum, storstäder resp. övriga landet

	LVM		SoL		Totalt	
	Antal	Procent	Antal	Procent	Antal	Procent
Stockholm	127	80%	32	20%	159	100%
Göteborg	66	87%	10	13%	76	100%
Malmö	37	82%	8	18%	45	100%
Övriga landet	817	71%	341	29%	1158	100%
Totalt	1047	73%	391	27%	1438	100%

¹⁴ Några av alternativen tillkom under år 2002 vilket gör att gruppen *Övrigt* kan innehålla även sådant som i själva verket ingår i andra kategorier.

Tabell 20 Kön, storstäder resp. övriga landet

	Kvinnor		Män		Totalt	
	Antal	Procent	Antal	Procent	Antal	Procent
Stockholm	39	25%	120	75%	159	100%
Göteborg	28	37%	48	63%	76	100%
Malmö	14	31%	31	69%	45	100%
Övriga landet	306	26%	852	74%	1158	100%
Totalt	387	27%	1051	73%	1438	100%

Tabell 21 Ålder vid inskrivningstillfället, storstäder resp. övriga landet

	18–24 år		25–29 år		30–39 år		40–49 år		50– år		Totalt	
	Antal	Proc.	Antal	Proc.	Antal	Proc.	Antal	Proc.	Antal	Proc.	Antal	Proc.
Stockholm	16	10%	18	11%	27	17%	55	35%	43	27%	159	100%
Göteborg	26	34%	10	13%	14	18%	16	21%	10	13%	76	100%
Malmö	5	11%	6	13%	7	16%	16	36%	11	24%	45	100%
Övriga landet	211	18%	92	8%	245	21%	265	23%	345	30%	1158	100%
Totalt	258	18%	126	9%	293	20%	352	25%	409	28%	1438	100%

Tabell 22 Lagrum för placering, storstäder resp. övriga landet

	Stockholm		Göteborg		Malmö		Övriga landet		Totalt	
	Antal	Proc.	Antal	Proc.	Antal	Proc.	Antal	Proc.	Antal	Proc.
13 § LVM ¹⁶	76	48%	40	53%	29	64%	672	58%	817	57%
28 kap 6a § BrB	–	–	–	–	–	–	6	0,50%	6	0,40%
34 § KvaL ¹⁸	–	–	–	–	–	–	3	0,30%	3	0,20%
4 § LVM	51	32%	26	34%	8	18%	145	13%	230	16%
4 kap. 1 § SoL ¹⁹	32	20%	10	13%	8	18%	332	29%	382	27%
Totalt	159	100%	76	100%	45	100%	1158	100%	1438	100%

Tabell 23 Fastställt lagrum för placerade enligt 13 § LVM storstäder resp. övriga landet

	Stockholm		Göteborg		Malmö		Övriga landet		Totalt	
	Antal	Proc.	Antal	Proc.	Antal	Proc.	Antal	Proc.	Antal	Proc.
4 § LVM	50	66%	30	75%	27	93%	415	62%	522	64%
Övriga ²⁰	26	34%	10	25%	2	7%	257	38%	295	36%
Totalt	76	100%	40	100%	29	100%	672	100%	817	100%

¹⁶ Omedelbart omhändertagande

¹⁸ Lagen (1974:203) om kriminalvård i anstalt.

¹⁹ Ny socialtjänstlag (2001:453) 2002-01-01, ersätter frivillig vård enl. 6 § SoL (1980:620).

²⁰ Ärenden där socialnämnden beslutat att inte ansöka om beredande av vård hos länsrätten eller ärenden där länsrätten inte bifallit ansökan.

Tabell 24 Typ av missbruk,²¹ storstäder resp. övriga landet, utskrivna efter avslutat LVM-ärende

Typ av missbruk	Stockholm		Göteborg		Malmö		Övriga landet		Totalt	
	Antal	Proc.	Antal	Proc.	Antal	Proc.	Antal	Proc.	Antal	Proc.
Alkohol	71	32%	26	22%	21	39%	486	40%	604	37%
Amfetamin	23	11%	13	11%	3	6%	120	10%	159	10%
Amfetamin (injicerat)	14	6%	6	5%	1	2%	87	7%	108	7%
Annat missbruk	–	–	–	–	–	–	1	0,1%	1	0,1%
Cannabis	23	11%	12	10%	5	9%	121	10%	161	10%
Dopingpreparat	–	–	–	–	–	–	2	0,2%	2	0,1%
Ecstasy	1	0,5%	3	3%	–	–	7	0,6%	11	0,7%
GHB, gamma-hydroxybutyrat	–	–	7	6%	1	2%	15	1%	23	1%
Kokain	1	0,5%	2	2%	–	–	6	0,5%	9	0,6%
Kokain (injicerat)	1	0,5%	–	–	–	–	–	–	1	0,1%
Läkemedel	38	17%	24	20%	9	17%	203	17%	274	17%
Opiater	14	6%	13	11%	3	6%	58	5%	88	6%
Opiater (injicerat)	31	14%	14	12%	11	20%	98	8%	154	10%
Sniffning/Flyktiga lösningsmedel	2	0,9%	1	0,8%	–	–	16	1%	19	1%

Avgiftningar, utredningar och behandlingsplaner²²

- Under år 2002 har 1059 medicinska avgiftningar genomförts under pågående institutionsvistelser på LVM-hemmen.
- 181 utredningar har genomförts på hemmen på uppdrag av socialtjänsten.

Tabell 25 Antal behandlingsplaner

	Antal
Individuella skriftliga behandlingsplaner	779
Fullföljda individuella behandlingsplaner	599

Avvikningar

Tabell 26 Klienter som avvikit från LVM-hem (inkl placerade enligt 27 § LVM), per kön

	Antal klienter som avvikit	Antal avvikningstillfällen
Kvinnor	171	333
Män	372	762
Totalt	543	1095

²¹ Typ av missbruk anges av socialtjänsten i platsansökan. En klient kan vara registrerad för mer än ett typ av missbruk. 64 av 1438 ärenden saknade registrerat specifikt typ av missbruk.

²² Uppgifter hämtade ur enkäten för resultatuppföljning vid SiS LVM-hem.

Tabell 27 Avvikningstillfällen, från vård i annan form enl. 27 § LVM resp. från LVM-hem

	<i>Antal</i>
Avvikningstillfällen vid vård i annan form enl. 27 § LVM	447
Avvikningstillfällen från LVM-hem	648
Samtliga avvikningstillfällen	1095

Tabell 28 Avvikningar vid LVM-hem fördelade efter när avvikningarna skedde²³

	<i>Antal avvikningar</i>
• I samband med vistelse utanför institution	
– beledsagad	159
– obevakad	130
• Från institution /institutionsområde	359
Samtliga avvikningstillfällen	648

Socialtjänstenkät LVM

En enkät, Socialtjänstenkät LVM, har skickats ut till berörd socialtjänst för samtliga klienter som skrevs ut under perioden 1 september t.o.m. 30 november år 2002. Enkäten används för att mäta socialtjänstens tillfredsställelse med olika aspekter av vården och handläggningen inom missbrukarvården.

Under perioden skedde 329 utskrivningar och lika många enkäter skickades ut till respektive socialsekreterare. Av SiS 14 LVM hem deltog samtliga i undersökningen men i redovisningen har Renforsen och Östfora borträknats då deras svarsfrekvens låg under 50 procent. Av de 257 enkäter som skickades ut, Östfora och Renforsen exkluderat, besvarades 213 stycken enkäter. Detta ger en svarsfrekvens på 83 procent.

²³ Inkluderar inte placerade enligt 27 § LVM vid avvikningstillfället.

Tabell 29 Enkätfrågor samt svarsfördelning

Socialsekreterarens/handläggarens uppfattning om placeringar av vuxna missbrukare på SiS LVM-hem vilka skrevs ut under perioden 1 september t.o.m. 30 november år 2002 fördelade efter frågor i enkäten.

Fråga	Mkt bra /bra	Medel	Dåligt/ mkt dåligt	Vet ej/ inget svar
1. Hur väl kunde SiS som organisation erbjuda ett lämpligt placeringsalternativ?	117	31	17	48
2. Hur uppfattade Du placeringssekreterarens handläggning av ärendet?	103	28	3	79
3. Hur uppfattade Du samarbetet med institutionen vid utformningen av behandlingsplanen?	121	37	12	43
4. Hur uppfattade du institutionens omvårdnadsinsatser gentemot klienten?	127	40	2	44
5a. Hur uppfattade Du institutionens arbete med att motivera klienten till fortsatt vård under frivilliga former?	114	33	15	51
5b. Hur uppfattade Du institutionens utredningsinsatser utifrån överenskommet uppdrag? ²⁴	69	27	11	42
6. Hur uppfattade Du institutionens sociala kontroll av klienten?	126	25	16	46
7. Hur uppfattade Du att vårdinsatserna anpassades till individen?	108	40	10	55
8a. Hur uppfattade Du de hälso- och sjukvårdande insatserna (avgiftning, somatisk vård etc.)?	116	23	3	71
8b. Hur uppfattade Du institutionens förmåga att hantera klientens psykiska problem?	85	32	8	88
9. Hur uppfattade Du samarbetet med institutionen vid placering enl. §27 LVM?	90	23	13	87
	<i>Ja</i>	<i>Nej</i>	<i>Tveksamt</i>	<i>Ej svar</i>
10. Skulle Du i ett liknande ärende förorda en placering på samma institution/avdelning?	172	11	25	5

²⁴ Fråga 5b. har besvarats för de 149 ärenden som rörde utredningsuppdrag.

Ungdomsvård

Beläggning på särskilda ungdomshem

Den sista dagen i varje månad samlas uppgifter in om beläggningen vid SiS samtliga institutioner. Uppgifterna i detta avsnitt avser ungdomar inskrivna enligt LVU eller SoL och ungdomar intagna enligt LSU.

Sammanställningen över den årliga beläggningsstatistiken är baserad på den genomsnittliga beläggningen under året.

Tabell 30 Genomsnittligt platsantal²⁵

Antal platser		
Totalt	Låsbara	Öppna
706	467	239

Tabell 31 Genomsnittlig beläggning på de särskilda ungdomshemmen²⁵

Beläggning (antal inskrivna)		varav							
Totalt	Procent	LVU	Procent	LSU	Procent	SoL	Procent	Flickor	Pojkar
627	89%	509	81%	66	11%	52	8%	182	445

Tabell 32 Genomsnittlig frånvaro samt närvaro på de särskilda ungdomshemmen²⁵

Frånvarande			Närvarande
Avvikna	Övr frånv	Totalt	Totalt
22	58	80	547

²⁵ Beräknat på ett genomsnitt per den sista i varje månad.

Tabell 33 *Genomsnittlig beläggning på de särskilda ungdomshemmen per typ av avdelning*²⁵

<i>Akutavdelningar</i>	
Antal platser	74
Antal inskrivna	64
i proc. av antalet platser	87%
<i>Akut-/mottagningsavdelningar</i>	
Antal platser	16
Antal inskrivna	13
i proc. av antalet platser	81%
<i>Akut-/utredningsavdelningar</i>	
Antal platser	138
Antal inskrivna	127
i proc. av antalet platser	92%
<i>Utredningsavdelningar</i>	
Antal platser	23
Antal inskrivna	21
i proc. av antalet platser	89%
<i>Behandlingsavdelningar</i>	
Antal platser	455
Antal inskrivna	402
i proc. av antalet platser	88%
<i>Samtliga avdelningar</i>	
Antal platser	706
Antal inskrivna	627
i proc. av antalet platser	89%

Inskrivna på särskilda ungdomshem

- Det totala antalet enskilda ungdomar som togs in under år 2002 var 1016, varav 674 pojkar och 342 flickor.
- Det totala antalet inskrivningar under året var 1236, varav 832 ärenden rörde pojkar och 404 flickor. Enskilda ungdomar kan ha mer än ett ärende.

Tabell 34 *Lagrum för inskrivna fördelat på flickor och pojkar*

	<i>Flickor</i>	<i>Pojkar</i>	<i>Totalt</i>
LVU	372	745	1117
SoL m.m. ²⁶	32	87	119
Totalt	404	832	1236

²⁶ I SoL-ärenden ingår även ett ärende där klienten är intagen enligt lagen (1974:203) om kriminalvård i anstalt.

Tabell 35 Antalet inskrivna enligt LVU resp. SoL per län

	LVU	SoL	Totalt
Blekinge län	12	1	13
Dalarnas län	26	2	28
Gävleborgs län	30	–	30
Hallands län	38	8	46
Jämtlands län	10	4	14
Jönköpings län	34	3	37
Kalmar län	25	3	28
Kronobergs län	18	6	24
Norrbottnens län	20	–	20
Skåne län	138	20	158
Stockholms län	268	3	271
Södermanlands län	39	–	39
Uppsala län	44	–	44
Värmlands län	18	6	24
Västerbottens län	18	–	18
Västernorrlands län	19	–	19
Västmanlands län	39	1	40
Västra Götalands län	247	59	306
Örebro län	38	2	40
Östergötlands län	36	1	37
Totalt	1117	119	1236

Tabell 36 Åldersfördelning vid inskrivning på särskilt ungdomshem

	Flickor	Pojkar	Totalt
–12 år	5	11	16
13–15 år	197	249	446
16–17 år	139	363	502
18– år	63	209	272
Totalt	404	832	1236

- Ungdomarnas genomsnittliga ålder vid inskrivningen år 2002 var 16,6 år, varav pojkar 16,8 år och flickor 16,2 år.

Tabell 37 Åldersfördelning vid inskrivning per län

	-15 år	16-17 år	18-år	Totalt
Blekinge län	9	4	–	13
Dalarnas län	5	18	5	28
Gävleborgs län	10	12	8	30
Hallands län	20	18	8	46
Jämtlands län	5	2	7	14
Jönköpings län	14	12	11	37
Kalmar län	9	12	7	28
Kronobergs län	15	7	2	24
Norrbottnens län	5	10	5	20
Skåne län	74	55	29	158
Stockholms län	83	149	39	271
Södermanlands län	20	14	5	39
Uppsala län	13	15	16	44
Värmlands län	4	5	15	24
Västerbottens län	10	2	6	18
Västernorrlands län	5	10	4	19
Västmanlands län	12	17	11	40
Västra Götalands län	123	114	69	306
Örebro län	11	11	18	40
Östergötlands län	15	15	7	37
Totalt	462	502	272	1236

Tabell 38 Inskrivningar inom ungdomsvården som uppfyller närhetsprincipen, per kön

	Norra		Mellan		Östra		Västra		Södra		Totalt	
	Antal	Procent	Antal	Procent	Antal	Procent	Antal	Procent	Antal	Procent	Antal	Procent
Flickor	19	58%	11	23%	55	51%	90	66%	59	74%	234	58%
Pojkar	17	45%	33	27%	183	66%	154	71%	141	78%	528	63%
Totalt	36	51%	44	26%	238	62%	244	69%	200	77%	762	62%

SiS är indelat i fem regioner. Närhetsprincipen är tillgodosedd när den unge vårdas på en institution som är belägen inom den region där han/hon är bosatt.

Avdelningstyp

Tabell 39 Avdelningstyp vid inskrivning, LVU-ärenden

Avdelningstyp	Flickor	Pojkar	Totalt
Akutavdelning	117	275	391
Akut-/utredningsavdelning	190	315	505
Utredningsavdelning	43	63	106
Behandlingsavdelning	22	82	104
Specialenhet med psykiatrisk kompetens	–	10	10
Totalt	372	745	1117

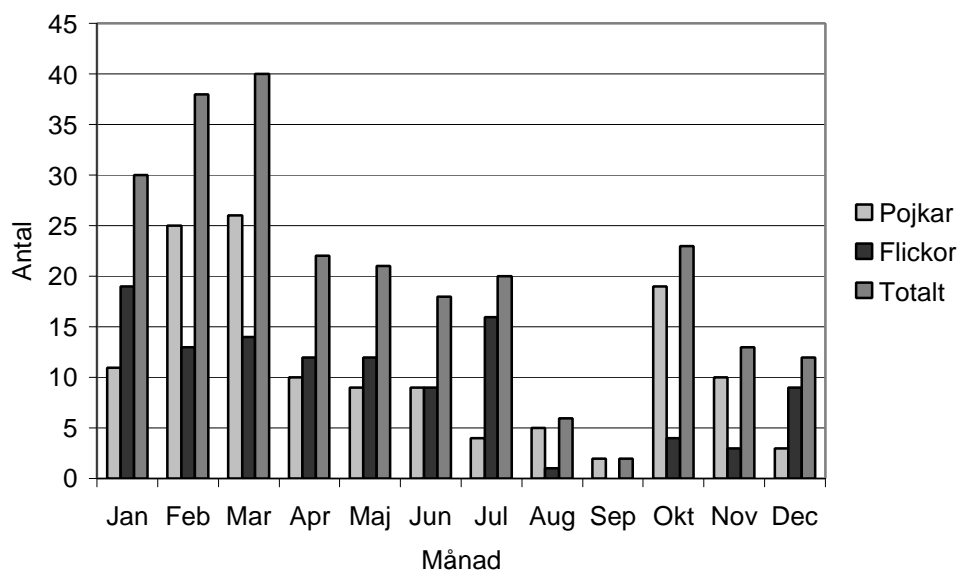
Tabell 40 Väntetid,²⁷ andel LVU-ärenden som placerats omgående resp. inom 7 dagar, inskrivna 2002

		Flickor		Pojkar		Totalt	
		Antal	Proc.	Antal	Proc.	Antal	Proc.
-15 år	0 dagar	97	54%	137	63%	234	59%
	7 dagar	144	80%	170	78%	314	79%
16-17 år	0 dagar	77	59%	235	68%	312	66%
	7 dagar	99	76%	298	86%	397	84%
18- år	0 dagar	27	44%	99	55%	126	52%
	7 dagar	41	67%	142	79%	183	76%

Tabell 41 Ungdomar i kö till plats på särskilt ungdomshem²⁸

	Flickor	Pojkar	Totalt
Akut-/utredningsavdelning	9	11	20
Behandlingsavdelning	20	31	51
varav, redan på akut-/utredningsavdelning	10	12	22
varav, mer än två månader ²⁹	2	4	6

Diagram 1 Ungdomar i kö till akut-/utredningsplats

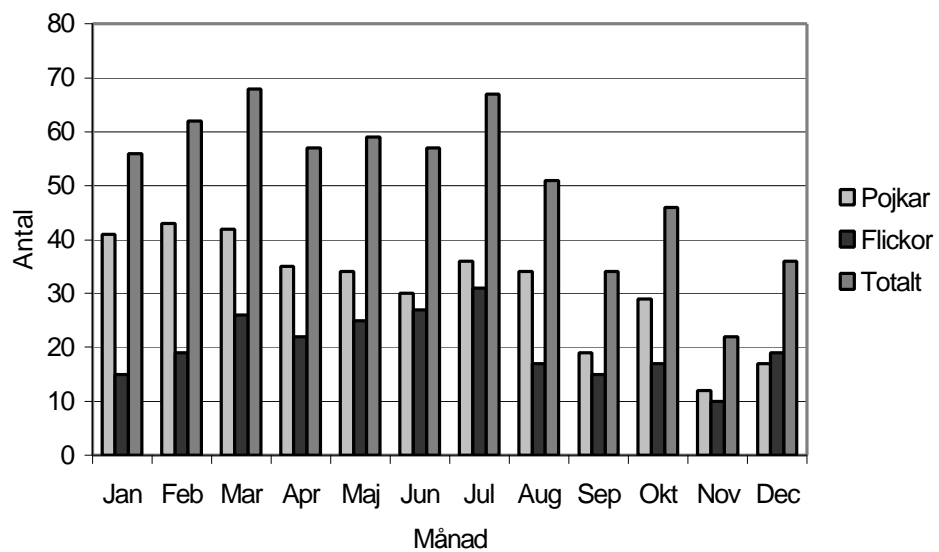


²⁷ Väntetid redovisar tiden från det att socialtjänsten inkommit med ansökan om placering hos SiS och tills intagning görs.

²⁸ Beräknat på ett snitt per den sista i varje månad.

²⁹ Beräknat på ett genomsnitt av den sista oktober, november, december.

Diagram 2 Ungdomar i kö till behandlingsplats



Utskrivna från särskilda ungdomshem

Tabell 42 Lagrum för utskrivna uppdelat på flickor och pojkar

	Flickor	Pojkar	Totalt
LVU	355	723	1078
SoL ³⁰	30	92	122
Totalt	385	815	1200

Tabell 43 Antalet utskrivningar enligt LVU resp. SoL per län

	LVU	SoL	Totalt
Blekinge län	14	1	15
Dalarnas län	30	2	32
Gävleborgs län	32	–	32
Hallands län	32	9	41
Jämtlands län	6	5	11
Jönköpings län	27	3	30
Kalmar län	13	2	15
Kronobergs län	18	4	22
Norrbottnens län	21	–	21
Skåne län	133	22	155
Stockholms län	262	7	269
Södermanlands län	35	–	35
Uppsala län	42	1	43
Värmlands län	16	4	20
Västerbottens län	15	–	15
Västernorrlands län	18	–	18
Västmanlands län	38	1	39
Västra Götalands län	258	57	315
Örebro län	33	2	35
Östergötlands län	35	2	37
Totalt	1078	122	1200

Tabell 44 Ålder vid inskrivningstillfället

	Flickor	Pojkar	Totalt
–12 år	7	9	16
13–15 år	191	268	459
16–17 år	129	344	473
18– år	58	194	252
Totalt	385	815	1200

- Medelåldern vid inskrivning var 16,5 år, 16,7 år för pojkar och 16,1 år för flickor.

³⁰ I SoL-ärenden ingår även ett ärende där den unge är intagen enligt lagen (1974:203) om kriminalvård i anstalt.

Tabell 45 Lagrum vid inskrivning

	Antal	Procent
2 § LVU ³¹	14	1,2
2, 3 §§ LVU	10	0,8
3 § LVU ³²	423	35,3
34 § KVal ³³	2	0,2
6 § LVU ³⁴	623	51,9
4 kap. 1 § SoL ³⁵	128	10,7
Totalt	1200	100

Tabell 46 Fastställt lagrum för inskrivna enligt 6 § LVU

	Antal	Procent
2 § LVU ³¹	3	0,5
2, 3 §§ LVU	18	2,9
3 § LVU ³²	186	29,9
4 kap. 1 § SoL ³⁵	3	0,5
Övriga	413	66,3
Total	623	100

Tabell 47 Vistelsetider³⁶ i genomsnitt

		Flickor	Pojkar	Samtliga
LVU	Antal ärenden	355	723	1078
	Genomsnitt antal dagar	172	172	172
SoL	Antal ärenden	30	92	122
	Genomsnitt antal dagar	111	218	192
Samtliga	Antal ärenden	385	815	1200
	Genomsnitt antal dagar	167	177	174

³¹ Miljöskäl. Endast placering på öppen avdelning.

³² Eget beteende.

³³ Enl. lagen (1974:203) om kriminalvård i anstalt.

³⁴ Omedelbart omhändertagande.

³⁵ Ny socialtjänstlag (2001:453) 2002-01-01, ersätter frivillig vård enl. 6 § SoL (1998:620).

³⁶ Vistelsetid räknas som tiden mellan intagning och utskrivning, ingen hänsyn har tagits till eventuella avvikelser eller tid i häkte.

Tabell 48 Vistelsetider³⁶ i genomsnitt, LVU-ärenden per län

Län	Antal	Vistelsetid i genomsnitt/ dagar
Blekinge län	14	203
Dalarnas län	30	118
Gävleborgs län	32	180
Hallands län	32	173
Jämtlands län	6	329
Jönköpings län	27	190
Kalmar län	13	136
Kronobergs län	18	450
Norrbottnens län	21	205
Skåne län	133	214
Stockholms län	262	105
Södermanlands län	35	99
Uppsala län	42	109
Värmlands län	16	162
Västerbottens län	15	184
Västernorrlands län	18	156
Västmanlands län	38	87
Västra Götalands län	258	233
Örebro län	33	128
Östergötlands län	35	169
Total	1078	171

Tabell 49 Orsak till placering, utskrivna per kön och ålder, endast LVU-ärenden

Placeringsorsak som anges av socialtjänsten i platsansökan. En ungdom kan ha mer än en orsak till placering. 71 (av 1078) ungdomar saknade registrering.

Ålder vid inskrivning	Placeringsorsak	Flickor		Pojkar		Totalt	
		Antal	Procent	Antal	Procent	Antal	Procent
–15 år	Kriminalitet	124	19%	392	49%	516	36%
	Missbruk	110	17%	85	11%	195	14%
	Övriga plac. orsaker ³⁷	409	64%	327	41%	736	51%
16–17 år	Kriminalitet	53	13%	453	43%	506	34%
	Missbruk	114	27%	284	27%	398	27%
	Övriga plac. orsaker ³⁷	250	60%	332	31%	582	39%
18– år	Kriminalitet	8	5%	118	20%	126	17%
	Missbruk	109	62%	337	58%	446	59%
	Övriga plac. orsaker ³⁷	60	34%	130	22%	190	25%

³⁷ I övriga placeringsorsaker ingår bl.a. upprepade rymningar, skolproblem och psykiska problem.

Tabell 50 Vad ungdomarna skrevs ut till efter avslutad LVU-vård

	Antal	Procent
HVB-hem	348	32,3
LVM-hem (SiS)	1	0,1
Avviken vid utskrivning	18	1,7
Eget boende	59	5,5
Ej angivet	42	3,9
Familjehem	147	13,6
Familjemedlem/syskon	2	0,2
Forts. vård i frivillig form (SoL) på särskilt ungdomshem	27	2,5
Verkställighet av sluten ungdomsvård (LSU) på särskilt ungdomshem	27	2,5
Föräldrahemmet	273	25,3
Inackorderingshem/träningslägenhet/stödboende	1	0,1
Inlagd på psykiatrisk klinik	3	0,3
Intagen på kriminalvårdsanstalt	3	0,3
Placerad på häkte	9	0,8
Övrigt	118	10,9
Totalt	1078	100

Utskrivna ungdomar, storstadsområden

Under denna rubrik särredovisas Stockholms, Göteborgs och Malmö stad.

Tabell 51 Lagrum för utskrivna, storstäder resp. övriga landet

	LVU		SoL		Totalt	
	Antal	Procent	Antal	Procent	Antal	Procent
Stockholm	103	95%	5	5%	108	100%
Göteborg	111	84%	22	17%	133	100%
Malmö	36	95%	2	5%	38	100%
Övriga landet	828	90%	93	10%	921	100%
Totalt	1078	90%	122	10%	1200	100%

Tabell 52 Utskrivna , storstäder resp. övriga landet, per kön

	Flickor		Pojkar		Totalt	
	Antal	Procent	Antal	Procent	Antal	Procent
Stockholm	38	35%	70	65%	108	100%
Göteborg	41	31%	92	69%	133	100%
Malmö	13	34%	25	66%	38	100%
Övriga landet	293	32%	628	68%	921	100%
Totalt	385	32%	815	68%	1200	100%

Tabell 53 Utskrivna, storstäder resp. övriga landet, per ålder vid inskrivningstillfället

	-15 år		16-17 år		18-år		Totalt	
	Antal	Procent	Antal	Procent	Antal	Procent	Antal	Procent
Stockholm	35	32%	65	60%	8	7%	108	100%
Göteborg	55	41%	51	38%	27	20%	133	100%
Malmö	17	45%	14	37%	7	18%	38	100%
Övriga landet	368	40%	343	37%	210	23%	921	100%
Totalt	475	40%	473	39%	252	21%	1200	100%

Tabell 54 Grund för intagning, storstäder resp. övriga landet

	Stockholm		Göteborg		Malmö		Övr. landet		Totalt	
	Antal	Proc.	Antal	Proc.	Antal	Proc.	Antal	Proc.	Antal	Proc.
2 § LVU ³⁸	–	–	1	0,80%	3	8%	10	1%	14	1%
2, 3 §§ LVU	2	2%	–	–	–	–	8	0,90%	10	1%
3 § LVU ³⁹	50	46%	39	29%	15	40%	319	35%	423	35%
34 § Kval ⁴⁰	–	–	–	–	–	–	2	0,20%	2	0,20%
6 § LVU ⁴¹	50	46%	71	53%	18	47%	484	53%	623	52%
4 kap.										
1 § SoL ⁴²	6	6%	22	16%	2	6%	98	11%	128	11%
Totalt	108	100%	133	100%	38	100%	921	100%	1200	100%

Tabell 55 Fastställt lagrum för placerade enligt 6 § LVU, storstäder resp. övriga landet

	Stockholm		Göteborg		Malmö		Övr. landet		Total	
	Antal	Proc.	Antal	Proc.	Antal	Proc.	Antal	Proc.	Antal	Proc.
2 § LVU ³⁸	-	-	1	1%	-	-	2	0,4%	3	0,5%
2, 3 §§ LVU	2	4%	-	-	1	6%	15	3%	18	3%
3 § LVU ³⁹	10	20%	22	31%	10	56%	144	30%	186	30%
4 kap.										
1 § SoL ⁴²	-	-	-	-	-	-	3	0,6%	3	0,5%
Övriga	38	76%	48	68%	7	39%	320	66%	413	66%
Totalt	50	100%	71	100%	18	100%	484	100%	623	100%

Tabell 56 Placeringsorsaker, för vårdade med stöd av LVU, storstäder resp. övriga landet

	Kriminalitet		Missbruk		Övriga plac. orsaker	
	Antal	Procent	Antal	Procent	Antal	Procent
Stockholm	126	36%	82	23%	146	41%
Göteborg	97	28%	99	29%	145	43%
Malmö	38	31%	35	29%	50	41%
Övriga landet	887	31%	823	29%	1167	41%

³⁸ Miljöskäl.

³⁹ Eget beteende.

⁴⁰ Enl. lagen (1974:203) om kriminalvård i anstalt.

⁴¹ Omedelbart omhändertagande.

⁴² Ny socialtjänstlag (2001:453) 2002-01-01, ersätter frivillig vård enl. 6 § SoL (1980:620).

Utredningar, behandlingsplaner och eftervårdskontrakt

Tabell 57 *Genomförda samt avbrutna utredningar⁴³ för ungdomar utskrivna under året*

	<i>Antal</i>
Totalt antal utredningar, varav genomförda	364 333
Därav genomförda under högst 8 veckor	235
Genomförda under längre tid än 8 veckor	98
Avbrutna utredningar pga. utskrivningar i förtid	31

Tabell 58 *Upprättade respektive fullföljda behandlingsplaner⁴⁴*

	Antal ärenden	Procent
Utskrivningstillfällen vid behandlingsavdelningar, LVU och SoL	431	
Individuella behandlingsplaner, varav fullföljda behandlingsplaner ⁴⁵	407 292	94 72

Eftervård är benämningen för insatser som görs från institutionens sida efter utskrivningen och är en del av socialtjänstens ansvarsområde. Ett kontrakt skrivs mellan socialtjänsten och ungdomshemmet avseende insatserna.

- Under året upprättades 99 eftervårdskontrakt inom ungdomsvården.

Avvikningar

Tabell 59 *Avvikningar vid särskilda ungdomshem, antal ungdomar och antal avvikningstillfällen*

	<i>Antal ungdomar som avvikit</i>	<i>Antal avvikningstillfällen</i>
Flickor	130	286
Pojkar	265	502
Totalt	395	788

⁴³ Utredningar gjorda enligt SiS riktlinjer.

⁴⁴ Enbart nyupprättade behandlingsplaner, reviderade behandlingsplaner redovisas inte.

⁴⁵ 115 behandlingsplaner avbröts p.g.a. att ungdomar skrevs ut från institutionen i förtid t.ex. för att de avvek, häktades etc.

Tabell 60 *Avvikningar vid särskilda ungdomshem fördelade efter varifrån avvikningarna skedde*

	<i>Antal avvikningar</i>
• I samband med vistelse utanför institution	
– beledsagad	210
– obevakad	239
• Från institution/institutionsområde	331
Samtliga avvikningstillfällen ⁴⁶	780

Socialtjänstenkät ungdom

Socialtjänstenkäten används för att mäta socialtjänstens tillfredsställelse med olika aspekter av vården och handläggningen inom SiS. Enkäten, Socialtjänstenkät ungdom, har skickats till berörd socialtjänst för samtliga ungdomar som skrevs ut/omplacerades under perioden 1 september t.o.m. 30 november år 2002.

Under perioden skedde 424 utskrivningar och överflyttningar, d.v.s. ärenden där ungdomarna flyttade från ett ungdomshem till ett annat. 53 sorterades bort p.g.a. korta ärenden (7 dagar eller kortare tid) eller för att ärendet avskrevs (den unge anlände aldrig till institutionen). Återstår 371 ärenden som ingick i undersökningen, av dessa blev 291 ärenden (78%) besvarade. Bortfallet består av 80 ärenden (22%) vars enkäter aldrig besvarades av socialtjänsten.

⁴⁶ 8 avvikningar bedömdes vara oavsiktliga på grund av missade tider, försenad ankomst, missförstånd etc. dessa ingår inte i tabellen.

Tabell 61 Enkätfrågor samt svarsfördelning⁴⁷

Socialsekreterarens/handläggarens uppfattning om placeringar av ungdomar på särskilda behandlingshem vilka skrevs ut under perioden 1 september t.o.m. 30 november år 2002 fördelade efter frågor i enkäten.

Fråga	Mkt bra /bra	Medel	Dåligt/ mkt dåligt	Vet ej/inget svar
1 Hur väl kunde SiS erbjuda ett lämpligt placeringsalternativ?	216	38	13	24
2 Hur uppfattade du placeringssekreterarens handläggning av ärendet?	214	20	4	53
3 Hur uppfattade du samarbetet med institutionen vid utformningen av uppdraget?	210	28	10	43
4 Hur uppfattade du institutionens omvårdnadsinsatser gentemot den unge (kost, logi, dagliga rutiner etc)?	240	28	5	18
5 Hur uppfattade du institutionens insatser avseende den unges beteende, t ex kriminalitet, beteendestörning, missbruk etc?	191	47	17	36
6. Hur uppfattade Du värdet av utredning och rekommendationer till fortsatt vård av den unge? ⁴⁸	57	3	4	2
7 Hur uppfattade du institutionens sociala kontroll av den unge (kontroll av destruktivt beteende, kriminalitet, missbruk och begränsning av rörelsefrihet)?	218	31	13	29
8 Hur uppfattade du institutionens undervisning av den unge (skola, arbetsträning etc)?	126	57	12	96
9 Hur uppfattade du institutionens arbete med den unges föräldrar/anhöriga?	148	60	19	64
10 Hur uppfattade du planering och genomförande av utslussning och utskrivning av den unge?	185	37	22	47
	<i>Ja</i>	<i>Nej</i>	<i>Tveksamt</i>	
11 Skulle du i ett liknande ärende förorda en placering på samma institution /avdelning?	248	16	27	

⁴⁷ En mer utförlig beskrivning finns att läsa i *Allmän SiS-rapport 2003:2*.

⁴⁸ Fråga 6 har besvarats för de 66 ärenden som rörde utredningsuppdrag.

Sluten ungdomsvård

- Ungdomar som dömts till sluten ungdomsvård år 2002 vårdades på samma institutioner som ungdomar som vårdades med stöd av LVU. Antalet fastställda platser för sluten ungdomsvård var 74.
- År 2002 gjordes 86 intagningar av ungdomar som dömts till sluten ungdomsvård, 83 av dessa var pojkar, 3 var flickor.

Tabell 62 Vårddygn och antal intagna inom sluten ungdomsvård

Vårddygn	24 910
Genomsnittligt antal intagna per den siste i varje månad	68

Tabell 63 Antal intagna enligt sluten ungdomsvård, per ålder och kön

Ålder	Flickor	Pojkar	Totalt
15	–	3	3
16	–	9	9
17	2	54	56
18	1	17	18
Totalt	3	83	86

- Genomsnittlig ålder vid intagning för sluten ungdomsvård var 17,5 år.

Tabell 64 Antal intagna enligt sluten ungdomsvård per län

Län	Antal
Blekinge län	1
Gotlands län	1
Gävleborgs län	1
Jämtlands län	1
Jönköpings län	1
Kronobergs län	2
Skåne län	12
Stockholms län	35
Södermanlands län	4
Uppsala län	2
Värmlands län	1
Västerbottens län	1
Västernorrlands län	2
Västmanlands län	2
Västra Götalands län	13
Örebro län	2
Östergötlands län	4
Saknar kommuntillhörighet	1
Totalt	86

Typ av brott

Av de 86 ungdomar som togs in under år 2002 hade 76 stycken (88%) gjort sig skyldiga till brott med våldsinslag. 43 av pojkarna hade dömts för rån, 31 för misshandel eller grov misshandel och 9 för mord eller försök till mord. Av de ungdomar som inte dömts för våldsbrott hade 4 pojkar dömts för narkotikabrott, en för mened och de resterande 6 för egendomsbrott. De 3 flickorna hade dömts för rån.

Tabell 65 Verkställighetstid, antal intagningar

Verkställighetstid	Antal
-3 månader	9
4-6 månader	28
7-12 månader	38
Mer än 1 år	11
Summa	86

- Genomsnittlig strafftid för intagna enligt slutna ungdomsvård var 9,2 månader

Tabell 66 Vad ungdomarna frigavs till

	Antal
Föräldrahemmet	55
Eget boende	11
Vård enligt LVU	8
HVB- eller familjehem	5
Kriminalvårdsanstalt	1
Annat	8
Summa	88

Frigivningsförberedelser och eftervårdskontrakt

Frigivningsförberedelser skall göras i samarbete med socialtjänsten inför frigivningen av ungdomar. Eftervård är benämningen för insatser som görs från institutionens sida efter utskrivningen och är en del av socialtjänstens ansvarsområde. Ett kontrakt skrivs mellan socialtjänsten och ungdomshemmet avseende insatserna.

Tabell 67 Frigivningsförberedelser och eftervårdskontrakt för ungdomar inom slutna ungdomsvård

	Antal
Antal frigivna	88
Frigivningsförberedelser i samarbete med soc.tjänst	67
Eftervårdskontrakt	4

Avvikningar

Tabell 68 *Antal avvikningstillfällen för LSU-ärenden fördelade efter när avvikningarna skedde*

	<i>Antal avvikningar</i>
• I samband med vistelse utanför institution	
– beledsagad	6
– obevakad	5
• Från institution/institutionsområde	12
Samtliga avvikningstillfällen	23

Tabell 69 *Avvikningar för LSU-ärenden, antal ungdomar och antal avvikningstillfällen*

	<i>Antal ungdomar som avvikit</i>	<i>Antal avvikningstillfällen</i>
Flickor	–	–
Pojkar	19	23
Totalt	19	23

Socialtjänstenkät sluten ungdomsvård

Undersökningsgruppen omfattar totalt 88 ungdomar, 86 pojkar och 2 flickor, som frigavs efter verkställighet av sluten ungdomsvård år 2002. Enkäten har besvarats av 67 socialsekreterare i den unges hemkommun sedan den unge frigivits. I 21 fall har socialtjänsten ej besvarat enkäten.

Tabell 70 Enkäfrågor samt svarsfördelning

Fråga	Mkt bra/ bra	Medel	Dåligt/ mkt dåligt	Vet ej/ inget svar
Hur väl kunde SiS erbjuda ett lämpligt placeringsalternativ?	32	10	4	21
Hur uppfattade du placeringssekreterarens handläggning av ärendet?	19	8	3	37
Hur uppfattade du samarbetet med institutionen vid utformningen av uppdraget?	27	11	6	23
Hur uppfattade du institutionens omvårdnadsinsatser gentemot den unge (kost, logi, dagliga rutiner etc)?	49	8	1	9
Hur uppfattade du institutionens insatser avseende den unges beteende, t ex kriminalitet, beteendestörning, missbruk etc?	37	11	9	10
Hur uppfattade du institutionens sociala kontroll av den unge (kontroll av destruktivt beteende, kriminalitet, missbruk och begränsning av rörelsefrihet)?	52	3	3	9
Hur uppfattade du institutionens undervisning av den unge (skola, arbetsträning etc)?	35	14	7	11
Hur uppfattade du institutionens arbete med den unges föräldrar/anhöriga?	22	14	13	18
Hur uppfattade du planering och genomförande av utslussning och utskrivning av den unge?	37	13	8	9
	<i>Ja</i>	<i>Nej</i>	<i>Tveksamt</i>	<i>Ej svar</i>
Skulle du i ett liknande ärende förorda en placering på samma institution /avdelning?	46	6	12	3

Överklagade beslut om verkställighet av sluten ungdomsvård

SiS har under år 2002 fattat en mängd beslut angående verkställighet av sluten ungdomsvård, t.ex. beslut om placering och om vistelse utanför det särskilda ungdomshemmet.

Under året har 16 beslut angående verkställighet av sluten ungdomsvård överklagats. Överklagandena har sedan i samtliga fall utom ett skickats till Länsrätten i Stockholms län.

I de flesta fallen har de överklagade besluten fattats av SiS huvudkontor. Tre beslut har fattats av institutionschef varav ett beslut ändrades av juridikstaben till den enskildes fördel. Institutionschefsbesluten rörde några av de särskilda befogenheterna såsom telefonavlyssning, kontroll av försändelse och besöksinskränkning.

I samtliga fall som skickades in till länsrätten har överklagandet avslagits. Länsrättens domar har inte överklagats till kammarrätten. Länsrätten har vid ett tillfälle inte prövat överklagandet i sak.

Inkomna överklagade beslut under året fördelade sig enligt följande. Sex överklaganden kom in under det första halvåret och tio under det andra halvåret.

Handläggningstiden i länsrätten var i de flesta fallen kort. Från ett par dagar till ett par veckor. Vid några enstaka tillfällen var handläggningstiden knappt två månader.

Tabell 71 *Antal överklagade beslut om verkställighet av sluten ungdomsvård*⁴⁹

	<i>Antal</i>
9 § LSU – Placering för verkställighet	4
14 § LSU – Omplacering	5
18 § LSU – Vistelse utanför institution	4
Övriga beslut ⁵⁰	3
Totalt	16

⁴⁹ En mer utförlig beskrivning av besluten återfinns i *Allmän SiS-rapport 2003:3*.

⁵⁰ Dessa beslut rörde kontroll av försändelse enligt 15 § LSU, begränsning av rörelsefrihet genom öppen telefonavlyssning enligt 13 § LSU och inskränkning av besök av flickvän enligt 16 § LSU.

Lagparagrafer

<i>LVM</i>	Lag (1988:870) om vård av missbrukare i vissa fall.
4 § LVM	Av 4 § LVM framgår att en missbrukare skall få tvångsvård om vård behövs och inte kan ges på frivillig väg samt missbruket leder till att missbrukaren löper uppenbar risk att förstöra sitt liv, befaras skada sig själv eller närstående eller hälsan utsätts för allvarlig fara.
13 § LVM	Sammanfattningsvis innebär 13 § LVM att socialnämnden eller polisen får besluta om ett omedelbart omhändertagande av en missbrukare om det är sannolikt att personen kan ges vård med stöd av LVM eller om missbrukaren befaras skada sig själv eller närstående så att man inte kan vänta på länsrättens beslut.
27 § LVM	Enligt 27 § LVM skall den som förestår vården vid ett LVM-hem så snart det är möjligt besluta att den intagne skall få vistas utanför LVM-hemmet för vård i annan form.
<i>LVU</i>	Lag (1990:52) med särskilda bestämmelser om vård av unga.
2 § LVU	I 2 § LVU sägs att beslut om vård skall tas om det p.g.a. misshandel, otillbörligt utnyttjande, brister i omsorgen eller något annat förhållande i hemmet finns en påtaglig risk att den unges hälsa eller utveckling skadas.
3 § LVU	Av 3 § LVU framgår att beslut om vård skall tas om den unge löper en påtaglig risk att skadas genom eget missbruk, brottslighet eller annat socialt nedbrytande beteende.
6 § LVU	Socialnämnden får enligt 6 § LVU besluta om ett omedelbart omhändertagande av en person under 20 år om det är sannolikt att den unge behöver vård med stöd av LVU och den unge befaras skada sin hälsa allvarligt eller fortsatt utredning allvarligt försvåras och man därför inte kan vänta på länsrättens beslut.
<i>LSU</i>	Lag (1998:603) om verkställighet av slutna ungdomsvård.
<i>SoL</i>	Socialtjänstlagen (2001:453). Målsättningen är att främja människornas ekonomiska och sociala trygghet, jämlikhet i levnadsvillkor och aktiva deltagande i samhällslivet.
34 § <i>KvaL</i>	Placering enligt 34 § lagen (1974:203) om kriminalvård i anstalt innebär att den dömda avtjänar en del av sin verkställighets tid utanför anstalten, t.ex. på en behandlingsinstitution eller i ett familjehem.
30 kap. 9 § <i>andra stycket p. 3 BrB</i> , 28 kap. 6 a § <i>BrB</i>	Kontraktsvård är en särskild form av skyddstillsyn som innebär att den dömda får behandling i enlighet med ett särskilt avtal/kontrakt i stället för fängelsestraff. Misskötsamhet kan innebära att domen ändras till fängelse.

Befolkning i riket per län

Länen är olika stora och skiljer sig därmed åt vad gäller antalet personer som kan komma i fråga för vård på LVM-hem respektive särskilt ungdomshem. Tabell 1 redovisar befolkningen per län i den åldersgrupp som kan komma ifråga för placering på LVM-hem, 18–64 år.

Andelen äldre än 64 år på institutionerna kan betraktas som mycket liten och redovisas inte. Tabell 2 redovisar antalet ungdomar i åldern 12–20 år vilket, med få undantag, är den grupp som kan tänkas komma ifråga för vård på särskilt ungdomshem.

Uppgifterna är hämtade ur Statistiska centralbyråns statistikdatabaser och gäller befolkningen den 31 december 2002.

Tabell 1 Antal personer i åldern 18–64 år per län

<i>Län</i>	<i>Antal 18–64 år</i>	<i>Andel i procent av landets 18–64 åringar</i>
Blekinge län	89625	1,6
Dalarnas län	162662	3,0
Gotlands län	34371	0,6
Gävleborgs län	164822	3,0
Hallands län	165181	3,0
Jämtlands län	75617	1,4
Jönköpings län	192847	3,5
Kalmar län	137491	2,5
Kronobergs län	105833	1,9
Norrbottnens län	153194	2,8
Skåne län	698505	12,8
Stockholms län	1188000	21,7
Södermanlands län	154368	2,8
Uppsala län	188750	3,5
Värmlands län	161591	3,0
Västerbottens län	155180	2,8
Västernorrlands län	144881	2,7
Västmanlands län	155606	2,8
Västra Götalands län	921529	16,9
Örebro län	164594	3,0
Östergötlands län	250957	4,6
Totalt	5465604	100

Tabell 2 Antal personer i åldern 12–20 år per län

Län	Antal 12–20 år	Antal i procent av landets 18–20 åringar
Stockholms län	189254	18,9
Uppsala län	34890	3,5
Södermanlands län	30397	3,0
Östergötlands län	47480	4,7
Jönköpings län	39992	4,0
Kronobergs län	20756	2,1
Kalmar län	27530	2,7
Gotlands län	7235	0,7
Blekinge län	16636	1,7
Skåne län	127542	12,7
Hallands län	33236	3,3
Västra Götalands län	170608	17,0
Värmlands län	30727	3,1
Örebro län	31378	3,1
Västmanlands län	29774	3,0
Dalarnas län	33041	3,3
Gävleborgs län	31284	3,1
Västernorrlands län	27067	2,7
Jämtlands län	14983	1,5
Västerbottens län	30645	3,1
Norrbottens län	29279	2,9
Totalt	1003734	100